

Horváth László András – Szilas Gábor –
Endrődi Anna – Horváth M. Attila

Előzetes jelentés a Dunakeszi, Székes-dűlőn végzett őskori telepásatásról

2000. május 2. és szeptember 1. között az Auchan Magyarország Kft. megbízásából megelőző régészeti feltárást folytattunk Dunakeszi-Székes-dűlőn (hrsz.: 0132/1-16) az építendő hypermarket területén. (1. kép)

A terület a Dunától keletre mintegy 500 méterre, a Budapest és Dunakeszi közigazgatási határán futó M0 autópályától közvetlenül északra, egy ÉÉK-DDNy irányban hosszan elnyúló dombháton található, melyet keletről az Óceán-árok mocsaras ártere határol. Az említett autópályaszakaszon 1996-ban a BTM Ős- és Népvándorlás kori Osztálya már végzett régészeti feltárást. Ennek eredményei, valamint az ideai ásatást megelőző terepbejárás egyértelműen arra utaltak, hogy e morfológiailag jól körülhatárolható területen intenzív őskori megtelepedéssel számolhatunk.

Schweitzer Ferenc 1996-os ősvízrajzi vizsgálataiból tudjuk, hogy a dombhát a Duna újpleisztocén II/a terasz-sorának tagja, melyet később keleti irányból egy újabb Duna-ág (a mai Óceán-árok elődje) leválasztott a környező területektől, kialakítván a jó megtelepedést biztosító terasz-szigetet.

A hatalmas területen régészeti megfigyeléseink hatékonyságát nehezítette az a körülmény, hogy a felszín erősen kopott, lepusztult állapotú volt, olykor csupán közvetlenül a kevert, 30-40 centiméter vastagságú humuszréteg borította a homokos altalajt. Ennek köszönhetően a késő bronzkori kultúrréteget egyáltalán nem, az újkőkori szintet pedig csupán foltokban tudtuk megfogni. (2. kép)

Ásatásunkon a legkorábbi leleteket az újkőkori szolgáltatatta, melyek a feltárási terület középső és északi részében kerültek elő. Közel ötven gödör sorolható ehhez a korszakhoz. A cölöplyukakból származó cserépanyag alapján a 42. háznak nevezett épület is nagy valószínűséggel ebben a korban épült. Ez egy cölöpvázassal hosszúház, melynek teljes alakja az erózió és a humuszolás következtében sajnos, már nem volt meghatározható. Az újkőkori leletek harmadik csoportja felszíni cseréphalmokból származott. Ezek gyakori jelenségei voltak annak a térségnek, amelyen a telepobjektumok is előkerültek. Itt a többnyire homokos talajon – sok esetben barna foltos – elszíneződéseket tapasztaltunk, melyek kisebb-nagyobb mennyiségű leletet, legtöbbször kerámiát szolgáltatottak. Az így képződött településnyomok nem voltak összefüggőek, azok valószínűleg egymástól kisebb vagy nagyobb távolságra álló házak helyeit fogják körül. A neolitikus telep jól illeszkedik az 1996-ban Endrődi Anna által lelőhelyünk déli részében feltárt másik településhez, ahol két újkőkori ház cö-

László András Horváth – Gábor Szilas –
Anna Endrődi – Attila M. Horváth

Vorbericht über die Ausgrabung der urzeitlichen Siedlungen von Dunakeszi, Székes-dűlő

Im Jahre 2000 führten wir eine Ausgrabung vom 2. Mai bis 1. September in Dunakeszi, Székes-dűlő (Parzellenzahl: 0132/1-16) vor den Bauarbeiten des Hypermarktes Auchan im Auftrage der GmbH „Auchan Magyarország“ durch. (Abb. 1)

Das Grabungsgelände befand sich etwa 500 m östlich der Donau, unmittelbar nördlich von der Autobahn M0, an der Verwaltungsgrenze von Budapest und Dunakeszi. Der in NNO-SSW-Richtung lang erstreckende Hügelrücken ist durch das sumpfige Überschwemmungsgebiet des Óceán-Grabens von Osten umgeben. Auf der erwähnten Autobahnstrecke wurde eine archäologische Freilegung von den Mitarbeitern des Budapester Historischen Museums im Jahre 1996 schon durchgeführt. Die Ergebnisse dieser Ausgrabung und der, der Ausgrabung 2000 vorangehenden Geländebegehung deuteten eindeutig darauf hin, dass man auf diesem morphologisch gut umgrenzbaren Gelände mit einer intensiven urzeitlichen Siedlungsstelle rechnen kann.

Die im Jahre 1996 von Ferenc Schweitzer durchgeführten urhydrographischen Untersuchungen machten es klar, dass dieser Hügelrücken ein Glied der neupleistozänen Terrassenreihe II/a der Donau gewesen war, das später von einem neuen Donauarm (Vorläufer des heutigen Óceán-Grabens) in östlicher Richtung von dem umliegenden Gebiet getrennt wurde. Dadurch entstand eine Terrasseninsel, die vorteilhafte Möglichkeiten für die Ansiedlung bot.

Die stark erodierte Oberfläche beeinflusste die archäologischen Beobachtungen in diesem großen Gebiet ungünstig, stellenweise war der sandige gewachsene Boden nur durch eine gemischte, 30-40 cm dicke Humusschicht bedeckt. Demzufolge konnte die spätbronzezeitliche Kulturschicht gar nicht, und die neolithische nur auf kleinen Flächen erfasst werden. (Abb. 2)

Die ältesten Funde unserer Ausgrabung stammen aus dem Neolithikum, sie kamen auf dem mittleren und nördlichen Teil des Grabungsgeländes vor. Etwa 50 Gruben vertreten diese Epoche. Die in den Pfostenlöchern gefundenen Keramikbruchstücke sprechen dafür, dass auch das 'Haus 42' genannte Gebäude höchstwahrscheinlich in dieser Epoche gebaut wurde. Das ist ein Langhaus mit Pfostenkonstruktion, dessen vollkommener Grundriss wegen der Erosion und Erdabnahme leider nicht mehr zu bestimmen war. Die als Oberflächenfunde registrierten Scherbenanhäufungen bilden die dritte Gruppe der neolithischen Funde. Diese Erscheinungen konnten in dem Raum, in dem auch die Siedlungsobjekte freigelegt wurden, häufig beobachtet

löplyukait, illetve a házakat kísérő hosszú árkokat sikerült feltárni.¹

A leletek kora az újkőkorszakon belül nagy szóródást mutat. A legtöbb edénytöredék a **dunántúli vonaldíszes kultúra** legidősebb, Bicske-Bíňa-nak nevezett² fázisából származott, a korszak középső és késői szakaszát, a kottafejes és zselizi kerámiát lényegesen kevesebb lelet képviselte. A gödrök többsége hulladéktárolásra szolgált, ettől eddig csak három biztosan eltérő esetet figyeltünk meg. Az 1777. objektumban több, közel teljes edény töredékei mellett egy kis, eredetileg talán egy edény szélére applikált idol töredéke feküdt. A másik, a 2170. gödörben egy csaknem ép órlőkő mellett találtunk hasonló leletet, azzal a különbséggel, hogy ez a tárgy egy önálló szobor töredéke lehetett. A harmadik, a szokásostól ugyancsak eltérő újkőkori objektum a 900. gödör volt, melyben egy, a korai DVK-ra utaló díszítéssel ellátott kis bögrén kívül egy vastag falú lapos tál töredéke feküdt, melyre emberi láb alakú applikációt erősítettek.

Körülbelül húsz objektumban találtunk a rézkor valamely szakaszára datálható leleteket. Eddig két gödörben fedeztünk fel olyan edénytöredékeket, melyek a középső rézkori **Ludanice-kultúrára** utalnak. Az ide sorolható leletek száma igen alacsony; ami arra utal, hogy jelentősebb szerepe ennek a kultúrának a dunakeszi őskori telepen nem lehetett.

Ezzel szemben mintegy tizenöt objektum rejtette a középső és késő rézkor közvetlen átmenetének leleteit. Házat vagy más épületet eddigi adataink szerint nem sorolhatunk ehhez a periódushoz, leletei gödrökből, illetve egy esetben gödörben lévő tüzelőhelyről származnak. A rövid, hengeres nyakú bögrék és korsók, az erősen kihajló peremű tálak, a szubkután fülek és a kónikus orsógombok egyértelműen a **protobolerázinak** nevezett rézkori **fázisba**³ sorolják ezeket az objektumokat. Az idetartozó gödrök betöltése is alapvetően különbözött a többi korszakétól. A kultúra más lelőhelyein tett megfigyeléseknek megfelelően a gödrökben barnás színű és laza töltelékföld volt, időnként jelentős mennyiségű állatcsonttal, hamuval és faszénnel. Ez utóbbihoz kapcsolódik, hogy a 2000. objektum legalján vöröses, paticsos réteget találtunk, rajta a helyben végzett égetésből származó korom és hamu. A 2000. objektum egyik mellékgödörben, valamint az 1949. objektumban olyan leleteket, kanellúras edények töredékeit, illetve egy kanellúras tálal találtunk, melyek arra utalnak, hogy a telep folyamatosan továbbélt a klasszikus bolerázi időszak elejéig. Erre már több más lelőhelyen, így például a Békés megyei Kétegyháza is volt példa.

A Székes-dűlő területének északi részén, körülbelül 60 méter sugarú körben 7 kora bronzkori, a **nagyrévi kultúra** körébe tartozó sír került elő egy csoportban. Három urnás-hamvasztásos és négy zsugorított csontvá-

werden. Da waren Verfärbungen, aus denen Funde – im allgemeinen Keramik – in kleinerer oder größerer Menge stammen, auf dem meist sandigen – in vielen Fällen braungefleckten – Boden zu sehen. Diese Siedlungsercheinungen kamen nicht ununterbrochen vor, sie umgaben wahrscheinlich voneinander in kleineren oder größeren Abständen befindliche Häuser. Diese neolithische Siedlung befindet sich 200–250 m weit von dem von Anna Endródi im Jahre 1996 südlich von unserem Fundort erschlossenen Siedlungsdetail, wo die Pfostenlöcher von zwei neolithischen Häusern, bzw. die hausbegleitenden Längsgruben freigelegt werden konnten¹.

Die neolithischen Funde vertreten verschiedene Perioden der ungarischen Jungsteinzeit. Die meisten Keramikbruchstücke stammen aus der ältesten, Bicske-Bíňa² genannten Phase der **transdanubischen Linienbandkeramik**. Die mittlere und späte Phase dieser Kultur, d. h. die Notenkopf- und Zseliz-Keramik, waren wesentlich weniger vertreten. Die Mehrheit der Gruben diente als Abfallgrube, bis dahin konnten nur drei, davon sicher abweichende Objekte beobachtet werden. Im Objekt 1777 lag das Bruchstück eines kleinen, ursprünglich vielleicht am Rand eines Gefäßes applizierten Idols außer den Bruchstücken von anderen, ergänzbaren Gefäßen. Ein ähnlicher Fund kam im Objekt 2170 neben einem beinahe unbeschädigten Mahlstein vor, mit dem Unterschied, dass dieser Gegenstand das Fragment einer Statuette gewesen sein könnte. Die dritte, von den gewöhnlichen ebenfalls abweichende neolithische Grube war das Objekt 900, in dem das Bruchstück einer dickwandigen Platte mit menschenfußförmiger Applike außer einem kleinen Napf gefunden wurde. Die Verzierung des Napfes weist auf die frühe transdanubische Linienbandkeramik hin.

Etwa 20 Objekte enthielten Funde aus verschiedenen Perioden der Kupferzeit. Bis dahin entdeckten wir in die mittelkupferzeitliche **Ludanice-Kultur** datierbare Gefäßbruchstücke in zwei Gruben. Die Zahl der Funde ist sehr klein. Das weist darauf hin, dass diese Kultur in der urzeitlichen Siedlung von Dunakeszi keine wichtige Rolle spielte.

Im Gegensatz dazu bargen etwa 15 Objekte Funde von der Wende der mittleren und späten Kupferzeit. Nach den bisherigen Angaben gehörte kein Haus oder kein anderes Gebäude in diese Periode, die Funde stammen aus Gruben, bzw. in einem Fall aus einer Feuerstelle, die sich in einer Grube befand. Die Nöpfe und Krüge mit kurzem, zylindrischem Hals, die Schalen mit stark ausladendem Rand, die subkutanen Henkel und konischen Spinnwirtel datieren diese Objekte eindeutig in die sog. **Protoboleráz-Phase** der Kupferzeit³. Auch die Einfüllung der hierher gehörenden Gruben unterschied sich grundlegend von der der anderen Perioden.

1 HORVÁTH L 2002

2 KALICZ 1980; PAVÚK 1980

3 HORVÁTH L 1990; KALICZ 1991

1 HORVÁTH L 2002

2 KALICZ 1980; PAVÚK 1980

3 HORVÁTH L 1990; KALICZ 1991

zas sírt tártunk fel, mely utóbbiak bal oldalukra fektetettek, erősen zsugorítottak és É-D tájolásúak voltak. Két sír melléklet nélküli, egy váz mellett egy korsó feküdt.

Kiemelkedő jelentőségű a 391. számmal jelzett, zsugorított csontvázas sír, amelyben egy a bal oldalára fektetett, az előzetes antropológiai vizsgálat szerint – melyet Szathmári László végzett el – egy 20 év körüli női csontváz volt. Sajnálatos módon a sír északi harmadát gázcső vágta, így a csontváz medencecsonttól felfelé eső része megsemmisült. A medence mögött egy kis tálka, míg a combcsont előtt egy bronztű és egy kerek arany lemez volt mellékletként elhelyezve. A Maros-kultúra területéről, Óbéba⁴ és Mokrin⁵ lelőhelyekről jól ismert arany lemezekhez hasonlóan a Dunakeszin előkerült lemez is poncolt technikával díszített és átfűrt. Az előző arany lemezekkel együtt leletünk az erdélyi, illetve a hajdúsámsoni horizont leleteihez köthető, északi előfordulása fontos támpontot adhat a migrációs és kereskedelmi kapcsolatokhoz. A kerámialeletek alapján a sírok a nagyrévi kultúra korai szakaszára datálhatók. A kora nagyrévi korszak zsugorított csontvázas temetkezési rítusa a főváros területén és környékén az eddigi kutatások alapján csak szórványosan volt megfigyelhető (pl. a tököli és békásmegyeri temetőben). A régészeti leletanyag és temetkezési rítus alapján úgy véljük, szoros kapcsolat mutatható ki a Maros-Tisza-vidék népcsoportjai között.

A Székes-dűlőn feltárt csekély számú telepobjektum a nagyrévi kultúra népességének epizódyszerű megtelepedését jelzi.

Az ásatáson feltárt régészeti jelenségek túlnyomó többsége a késő bronzkori **halomsíros kultúra** népének hagyatékát képezi.

A vizsgált területet csaknem teljes mértékben lefedő település legnagyobb számban dokumentált objektum-típusát azok a cölöplyukak alkották, melyek elhelyezkedéséből eddig már több mint 50 cölöpszerkezetes építményt tudunk rekonstruálni. Sajnos, a felszín – korábban már említett – kopottsága miatt sem a házak padlószintjét nem tudtuk megfogni, sem az építési idejükre utaló, pontos, korhatározó leletanyagot nem sikerült gyűjtenünk. Erre csupán a cölöplyukakból előkerült szórványos bronzkori cserépanyagból, illetve az épületek egymáshoz, valamint egyéb, pontosabban keltezhető objektumhoz való viszonyából tudunk következtetni.

Hossztengelyük a térségben jellemző uralkodó széliránynak megfelelően egységesen észak-északnyugat – dél-délkeleti irányú, így valószínűsíthető, hogy már az 1996-os ásatás során előkerült három épület egyike is a késő bronzkorra tehető. Néhány, egyazon épület esetében tapasztalható apró, tájolásbeli eltérés a telep hosszú életét bizonyítja.

Dokumentálásuk során több típust is megkülönböztethettünk. A legnagyobb számban előkerült legeg-

Den an den anderen Fundstellen dieser Kultur gemachten Beobachtungen entsprechend war hier die Füllerde der Gruben braun und locker, manchmal mit viel Asche und Holzkohle, ferner mit reichem Tierknochenmaterial. Es ist zu erwähnen, dass wir auf der Sohle des Objektes 2000 auf eine rot ausgebrannte Schicht stießen, die durch Ruß und Asche aus an Ort und Stelle vorgenommenem Brennen bedeckt war. In einer der Nebengruben des Objektes 2000 und im Objekt 1949 kamen Funde wie die Bruchstücke von kannelierten Gefäßen, bzw. eine kannelierte Schüssel vor, die auf das ununterbrochene Fortleben der Siedlung bis zum Anfang der klassischen Boleráz-Periode hinweisen. Darauf gibt es Hinweise auch an anderen Fundorten, so z. B. in Kétegyháza (Komitat Békés).

Auf dem nördlichen Teil von Székes-dűlő kamen sieben frühbronzezeitliche, dem Kreis der **Nagyrév-Kultur** angehörende Gräber in einem Kreis von 60 m in einer Gruppe zum Vorschein. Es gab drei Brandgräber mit Urne und vier Hockergräber, in denen die N-S-orientierten Skelette in starker linker Hocklage bestattet wurden. Zwei Bestattungen waren beigabenlos, in einer anderen lag ein Krug neben dem Skelett.

Das Hockergrab 391 ist von herausragender Bedeutung. Darin legten wir das auf der linken Seite liegende Skelett einer ca. 20 Jahre alten Frau frei. (Die vorläufigen anthropologischen Untersuchungen wurden von László Szathmári gemacht.) Leider wurde das nördliche Drittel dieses Grabes durch ein Gasrohr zerstört, das Skelett wurde also vom Becken nach oben vernichtet. Am Becken befand sich eine kleine Schale, am Schenkelbein lagen eine Bronzenadel und eine runde Goldplatte als Beigaben. Wie die im Gebiet der Maros-Kultur auf den Fundorten Óbéba⁴ und Mokrin⁵ bekannten Goldplatten, wurde auch die von Dunakeszi punziert und durchlocht. Die erwähnten Goldplatten und auch unser Fund können an die siebenbürgischen Funde, bzw. an den Hajdúsámson-Horizont geknüpft werden. Das Vorkommen dieses Typs in Norden kann als eine wichtige Angabe zu der Migration und den Handelsbeziehungen betrachtet werden. Aufgrund der Keramikfunde kann man die Gräber in die frühe Periode der Nagyrév-Kultur datieren. Der Bestattungsritus der frühen Nagyrév-Periode, in der die Toten in Hockerlage beigesetzt wurden, konnte in Budapest und in der Umgebung bis jetzt nur sporadisch registriert werden (z. B. das Gräberfeld von Tököl und Békásmegyer). Unserer Meinung nach kann eine enge Verbindung unter den Volksgruppen der Maros- und Theißgegend aufgrund des archäologischen Fundmaterials und des Bestattungsritus nachgewiesen werden.

Die in Székes-dűlő freigelegten wenigen Siedlungsobjekte sprechen für die episodenhafte Ansiedlung der Nagyrév-Kultur.

4 BÓNA 1965

5 GIRIĆ 1984, 49.

4 BÓNA 1965

5 GIRIĆ 1984, 49.

szerűbb változatok a kétsoros 3-3, vagy 4-4 (4-5 × 2,5 méter) illetve 7-7 (3,5 × 12 méter) cölöplyukból álló építmények. Külön csoportot képeznek a három párhuzamos cölöpsorral rendelkező, 16-23,5 × 5-7,5 méter alapterületű változatok, melyeket a nagyobb, egymást ritkábban követő középső cölöplyuk sor alapján valamilyen ágasfás-szelemenes tetőszerkezettel bíró épülettípusként rekonstruálhatunk. Ezen belül is elkülöníthető egy, az északnyugati végénél félkörívben záródó variáns (3. kép).

A cölöplyukak túlnyomó többsége olyan cölöplyuk-sűrűsödésekhez tartozik, melyek szerkezete ezidáig még nem tisztázott.

A feltárás legnagyobb jelentőségű objektuma a három, fával bélelt aknájú kút volt. E víznyerő helyek közül kettőt a telep keleti szélét határoló, az Óceán-árokhoz tartozó kisebb erek akkor már feltöltődött, mocsaras medervonalába ásták, ahol faanyaguk a magas talajvízszintnek és az oxigéntől elzárt környezetnek köszönhetően csaknem teljes épségben megőrződött.

Két kút (568., 2399. obj.) négyzetes aknáját hasított tölgyfadeszkákkal bélelték, melyeket trapéz és négyzetes csapolásokkal, némely esetben a szélesebb deszkát átlukasztva rögzítették egymáshoz (4. kép). Az 568. sz. kútnál ily módon 11 deszkasort tudunk dokumentálni. A több mint 2 méter mély kútaknát bontva megfigyelhető volt, hogy a betöltés alsó harmada szürke iszapos anyagú, kevés kerámiával, mely a kút használata során végbement föltöltődés eredménye. Felette fekete, nagy szervesanyag-tartalmú réteg helyezkedett el, mely már a felhagyása után keletkezett, amikor a telep lakói hulladékgyűjtőként használhatták. A két réteg határán egy teljesen ép fekete, polírozott felületű, pereme alatt négyoldalt 3-3 helyen átlukasztott, kétfülű edényt találtunk. Az akna szélén több, a kút felépítményére utaló cölöplyuk nyomait is megfigyelhettük. Az igen gazdag leletanyagot adó 2399 obj. faszerkezetes bélése hasonló technikával készült, ám mivel a telep nyugati szélén, kevésbé vízjárta területen építették, kútként való meghatározása problematikus, sokkal inkább valamiféle tárolóverem-funkciót láthatott el.

Igen ritka típusnak számít a néprajzi párhuzamokból jól ismert ún. bodonkút, melynek kiváló állapotban megmaradt 70 cm átmérőjű gyűrűjét egyetlen fatörzsből vájták ki. Betöltéséből igen jól datálható, bekarcolt, mészbetétes díszítésű füles edény, kiöntőcsöves bögre és egy kettőskónikus testű füles csésze került elő.⁶

A késő bronzkorra datálható gödrök közül a település keleti és nyugati mocsaras szélén, eredetileg agyagkitermelés céljából ásott, majd hulladéktárolásra használt objektumok szolgáltatták a leggazdagabb leletanyagot. Ezzel szemben a dombháton feltárt objektumok túlnyomó többsége csekély mértékben, vagy egyáltalán nem tartalmazott leletanyagot. Külön kiemelendők

Unter den freigelegten archäologischen Erscheinungen überwiegt der Nachlass der spätbronzezeitlichen **Hügelgräberkultur**.

Die Siedlung dieser Kultur erstreckt sich beinahe auf dem ganzen Grabungsgelände. Den in größter Zahl dokumentierten Typ der Objekte vertreten die Pfostenlöcher, die bereits mehr als 50 Gebäude mit Pfostenkonstruktion umreißen. Wegen der erwähnten erodierten Oberfläche konnten wir weder den Fußboden der Häuser dokumentieren noch ein, auf die Zeit des Baus hinweisendes datierendes Fundmaterial sammeln. Darauf kann man nur aus den, in den Pfostenlöchern vorgekommenen bronzezeitlichen Keramikbruchstücken, ferner aus dem Verhältnis der Gebäude zueinander bzw. zu anderen genauer datierbaren Objekten schließen.

Die Hauptorientierung der Häuser entspricht der herrschenden Windrichtung dieses Raumes, sie wurden also einheitlich NNW-SSO-orientiert. So ist es wahrscheinlich, dass eines der an den Ausgrabungen im Jahre 1996 vorgekommenen drei Gebäude ebenfalls spätbronzezeitlich ist. Einige, bei demselben Gebäude zu beobachtende unbedeutende Abweichungen der Orientierung beweisen das lange Bestehen der Siedlung.

Mehrere Gebäudetypen konnten dokumentiert werden. Die in der größten Zahl vorgekommenen einfachsten Varianten verfügten in zwei Reihen über 3-3, oder 4-4 Pfostenlöcher, bzw. über 7-7 Pfostenlöcher. Die ersterwähnten gehörten zu 4-5 × 2 m großen, die letzterwähnten zu 3,5 × 12 m großen Gebäuden. Die 16-23,5 × 5-7,5 m großen Varianten mit drei parallelen Pfostenlochreihen, die auf Grund der größeren, in der mittleren Reihe nacheinander nicht so dünn gestellten Pfosten als ein Gebäudetyp mit Pfostenkonstruktion rekonstruiert werden können, bilden eine Sondergruppe. Innerhalb dieses Types kann man eine Variante absondern, die an der NW-Seite einen halbkreisförmigen Abschluss hat (Abb. 3).

Die meisten Pfostenlöcher gehören solchen Gruppen an, innerhalb deren noch keine Struktur geklärt werden konnte.

An der Freilegung von Dunakeszi waren drei Brunnen die bedeutendsten Objekte. Der Schacht dieser Brunnen wurde gebrettert. Zwei von ihnen wurden in das schon damals aufgeschütteten, sumpfigen Bett des, die Siedlung von Osten grenzenden, zum Óceán-Graben gehörenden kleinen Baches gegraben. Dank dem hohen Grundwasserstand und sauerstofffreien Milieu blieb das Holzmaterial der Brunnen beinahe unbeschädigt erhalten.

Der quadratische Schacht von zwei Brunnen (Obj. 568 und 2399) wurde mit gespaltenem Eichenholz gebrettert. Die Bretter wurden mit trapezförmigen und quadratischen Verzäpfungen aneinander befestigt. Manchmal wurde das breite Brett zu diesem Zweck durchlocht (Abb. 4). Im Brunnen 568 konnten wir elf Bretterreihen dokumentieren. Im Laufe der Freilegung des mehr als 2 m tiefen Brunnenschachtes war es zu beobachten, dass das untere Drittel der Ausfüllung wenige Keramikfunde

azonban azok a kisméretű gödrök, melyekben hatalmas plasztikus bordákkal és fogóbütykökkel díszített hombárok töredékei voltak. Egy esetben megfigyelhető volt, hogy egy hatalmas tárolóedényt beleástak a földbe. Az 1709. sz., méhkas alakú objektum valószínűleg áldozati gödör lehetett, ugyanis hamus, égett betöltésében három, szájával lefelé fordított ép edényt találtunk. Feltártunk továbbá egy kavicsalapozású tűzhelyet is, melyhez hamusgödör csatlakozott.

A nagy felületű ásatás több árokrendszer és karósr maradványait is felszínre hozta. Munkaterületünk közepén két párhuzamos, de vonalvezetésében kisebb szabálytalanságokat mutató, egymástól 5–10 méterre futó, kelet–nyugati irányú árkot (175, 176. obj.) tártunk fel, melyek keresztirányban vágják át a lelőhelyet képező dombhátat. A déli, 2–3 méter széles, 1–1,5 méter mély, illetve az attól északra lévő kissé keskenyebb és sekélyebb, hol hegyes-, hol pedig lapos aljú árok az előkerült leletanyag alapján valószínűleg szintén a késő bronzkorra keltezhető. Utóbbi vonalán egy 2 méter széles földhidat is sikerült lokalizálnunk. Mindkét árok a telepet keletről, illetve nyugatról határoló természetes eredetű mélyedésbe fut, így feltehetően a dombhát területének víztelenítése, lecsapolása volt elsőrendű feladata.

Feltártuk továbbá egy alig 10–20 centiméter mély, 20–30 centiméter széles, teknős aljú, kevés bronzkori cserépanyagot szolgáltatató árokrendszer (536. obj.) több mint 300 méter hosszú szakaszát is, mely északi és nyugati irányból kerítette a telepet, északnyugati ívével egy bejárattal.

A kis ároktól nyugatra egy újabb észak–dél irányú, több száz karólyukból álló sort sikerült megfigyelni mintegy 200 méter hosszan, mely eleinte csak foltokban, délnyugati szakaszán azonban már folyamatosan jelentkezett.

A fentebb leírt objektumrendszerek minden valószínűség szerint nem egyszerre létesültek és a település hosszan tartó életét bizonyítják. E folyamatok rekonstrukciója azonban csak a leletanyag beható vizsgálata után lesz lehetséges.

Az így feltárt települést tehát keletről az Óceán-árok mocsaras ártere övezte, míg északi és nyugati szélét talán a kisárok, illetve a karósr alkothatta; egyedül déli irányból való lehatárolása problematikus.

A telepanyagban megtalálhatóak a Reinecke BC- időszakra jellemző hengeres nyakú, ívelt vállú, urnaszerű edények, bütykös peremű, bordadíszes hombárok, gömbös, illetve kettőskónikus füles bögrék, csücskös peremű tálak. Az edények felülete több esetben gazdagon díszített (bekarcolt sraffozott háromszögek, zászlódísz, bekarcolt vonalkötegek, inkrusztáció, stb.). Ugyanakkor megjelennek benne a Bakony-vidéki halomsírok, a németbányai tell-telep anyagával fémjelezhető késő halomsíros-kora urnamezős időszak (Reinecke BD első fele) kerámiatípusai is: a talpas poharak, árkokolt hasú edények, kónikus csészék.⁷ A már említett kiöntőcsöves

entartende graue Schlammerde war, was sich aus der Auffüllung des Brunnens während seiner Benutzung ergibt. Darüber befand sich eine schwarze Schicht mit reichem organischem Material: Das entstand in der Zeit nach der Benutzung, als der Brunnen von den Bewohnern der Siedlung als eine Abfallgrube benutzt wurde. An der Grenze der zwei Schichten lag ein schwarzes, zweihenkeliges Gefäß mit polierter Oberfläche in unbeschädigtem Zustand. Der Rand wurde symmetrisch an vier Stellen mit drei Löchern durchlocht. Am Rand des Schachtes konnten mehrere, auf den Aufbau des Brunnens hindeutende Pfostenlöcher beobachtet werden. Die Holzbekleidung des Objektes 2399, das ein reiches Fundmaterial lieferte, war von ähnlicher Technik. Da es aber am westlichen Rand der Siedlung auf einem weniger feuchten Gelände gebaut wurde, ist seine Bestimmung als ein Brunnen problematisch. Dieses Objekt könnte lieber die Funktion einer Speichergrube erfüllt haben.

Als ein echtes Unikum gilt der in dem ethnographischen Material wohl bekannte sog. Röhrenbrunnen, dessen in sehr gutem Zustand erhalten gebliebener Ring (Durchmesser: 70 cm) aus einem Baumstamm ausgehöhlt wurde. In der Ausfüllung kamen ein sehr gut datierbares Henkelgefäß mit eingeritzter, inkrustierter Verzierung, ein Napf mit Ausgussrohr und eine Henkeltasse von bikonischem Körper vor.⁶

Von den spätbronzezeitlichen Gruben enthielten die am östlichen und westlichen, sumpfigen Rand der Siedlung gegrabenen, ursprünglich Lehm-, später Abfallgruben das reichste Fundmaterial. Im Gegensatz dazu lieferten die meisten, auf dem Hügelrücken freigelegten Objekte sehr wenige, bzw. gar keine Funde. Die kleinen Gruben aber, in denen Bruchstücke von Vorratsgefäßen vorkamen, die mit sehr großen plastischen Rippen und Griffbuckeln verziert wurden, sind hervorzuheben. In einem Fall konnten wir beobachten, dass ein sehr großes Vorratsgefäß in die Erde gegraben wurde. Das bienenkorbformige Objekt 1709 konnte wahrscheinlich eine Opfergrube sein, da drei unbeschädigte Gefäße mit dem Mund nach unten in der aschigen, gebrannten Einfüllung standen. Wir legten auch eine Feuerstelle mit Kiesbettung frei, zu der eine Aschengrube gehörte.

An unserer großflächigen Ausgrabung wurden mehrere Grabensysteme und Pfostenreihen erschlossen. In der Mitte des Grabungsgeländes legten wir zwei parallele, sich voneinander 5–10 m weit in O–W-Richtung ziehende Gräben frei, deren Linienführung aber kleinere Unregelmäßigkeiten zeigte (Obj. 175 und 176). Diese Objekte durchschnitten den Hügelrücken, zugleich den Fundort in Querrichtung. Der südliche, 2–3 m breite, 1–1,5 m tiefe Graben und der sich von ihm nördlich ziehende schmälere und seichtere Graben, dessen Sohle streckenweise spitz, bzw. flach war, können auf Grund des Fundmaterials wahrscheinlich ebenfalls

7 ILON 1996

6 SZILAS 2002

bögre legjobb párhuzama pedig a korai Velatice-időszakra (BD eleje) datálható Blučina temetőjéből ismert.⁸

A település szerkezeti jellegzetességei alapján a Börcs-Paphomlok-dűlőn (Győr-Moson-Sopron megye)⁹ és Balatonmagyaród-Hídvégpusztán (Zala megye)¹⁰ feltárt szintén késő halomsíros-kora urnamezős teleprészletekkel hozhatók kapcsolatba.

A leletanyag feldolgozását követően a szűken vett Pesti-síkság településtörténetével kapcsolatban is számos új információval gazdagodhatunk, lévén ez idáig a Duna bal partjának halomsíros betelepültségéről csupán szórványos adatok álltak rendelkezésünkre Budapest térségében (BC: Budapest XIV. Vízakna utca¹¹; BD: Budapest XIV. Egressy út¹²).

A terület északi részén, a kerítéssel „lezárt” késő bronzkori településtől viszonylag jól elkülönülten szórványos **kelta** telepjelenségek kerültek elő.

A korszak jelentősebb leleteit korábban főként a Duna jobb partján a tárták fel. Azonban néhány, főként falusias jellegű település és szórványos temetőrészlet nyomai a Csepel-szigeten és a pesti oldalon is megtalálhatók.¹³ Az új 2. számú út feltárása során, 1995–96-ban kelta településnyomok kerültek elő. Jóllehet a Békásme gyertől Kelenföldig nyomon követhető települések, temetők, illetve a gellérthegyi oppidum¹⁴ leletanyaga jóval gazdagabb, a pesti oldalon előkerült, viszonylag szegényesnek mondható települések mégis igen nagy jelentőséggel bírnak, hiszen létezésüket korábban csak feltételezhettük a szórványleletek alapján.

A Székes-dűlőben előkerült három kelta kori objektum a lelőhelyen feltárt korábbi korok házáitól jelentősen eltérő, földbe mélyített, négyszög-formához közelítő építmény volt. Az épületek és a közöttük lévő területen feltárt néhány hulladékgyűjtő viszonylag magasan, a mai felszínhez igen közel helyezkedett el. A korábban mezőgazdasági művelés alatt álló területen tapasztalt jelentős felszíni erózió miatt az egykori járószintek és az építmények külső szerkezeti elemeinek megfigyelése nem volt lehetséges. Az objektumok sekélyek, padlójuk egyenetlen, homokos aljú, tapasztásnyomokat nem találtunk bennük.

A 2133. számú, téglalap alakhoz közelítő épület mérete 4 × 2,6 méter, tájolása észak-északkelet – dél-délnyugati. A valószínűleg felmenő falak nélküli, sátozottós ház padlója egyenetlen, tetőszerkezete három, a ház hossz tengelyébe beásott oszlopon nyugodott. A középső cölöplyuk kisebb és viszonylag sekély, mintegy 10 centiméter mélységű volt. A két szélső oszlopot közvetlenül a ház falához beásott, mélyebb cölöplyukakba rögzítették,

in die Spätbronzezeit datiert werden. Über dem letzterwähnten Graben konnten wir auch eine 2 m breite Erdbrücke lokalisieren. Beide Gräben münden in eine, die Siedlung von Osten, bzw. von Westen grenzende natürliche Vertiefung, ihre wichtigste Aufgabe könnte also die Entwässerung des Hügelrückens gewesen sein.

Wir legten noch die mehr als 300 m lange Strecke eines 10–20 cm tiefen, 20–30 cm breiten Grabensystems mit muldenartiger Sohle frei (Obj. 536). Es umgab die Siedlung von Norden und Westen, enthielt wenige keramische Funde und verfügte auf der nordwestlichen Strecke über einen Eingang.

Westlich von dem kleinen Graben konnten wir eine, sich in N–S-Richtung ziehende, aus mehrhundert Pfostenlöchern bestehende Reihe etwa 200 m lang beobachten. Sie konnte anfangs nur stellenweise, auf der südwestlichen Strecke aber ununterbrochen registriert werden.

Die oben behandelten Objektsysteme wurden aller Wahrscheinlichkeit nach nicht zur gleichen Zeit errichtet und beweisen das lange Bestehen der Siedlung. Diese Vorgänge kann man aber erst nach der ausführlichen Analyse des Fundmaterials rekonstruieren.

Die freigelegte Siedlung war also von Osten durch das sumpfige Überschwemmungsgebiet des Ócán-Grabens, von Norden und Westen vielleicht durch den kleinen Graben, bzw. die Pfostenreihe begrenzt. Allein die Begrenzung von Süden ist problematisch.

Im Siedlungsmaterial sind die für die Reinecke BC-Periode kennzeichnenden urnenartigen Gefäße mit zylindrischem Hals und gewölbter Schulter, die Vorratsgefäße mit runden Buckeln am Rand und mit Rippenverzierung, die kugeligen bzw. bikonischen Henkelnäpfe und die Schalen mit kantigem Höcker am Rand zu finden. Die Obeffläche von mehreren Gefäßen wurde reich verziert (eingeritzte schraffierte Dreiecke, Fahnenmuster, eingeritzte Linienbündel, Inkrustation usw.). Zugleich treten auch die Keramiktypen auf, die in der späten Hügelgräber-, bzw. frühen Urnenfelderzeit (erste Hälfte der Reinecke BD-Periode) für die Hügelgräber der Bakonygegend und das Material der Tell-Siedlung von Némethánya charakteristisch sind. Diese sind die Fußbecher, Gefäße mit gerilltem Bauch und die konischen Tassen.⁷ Die beste Analogie des schon erwähnten Napfes mit Ausgussrohr ist im Gräberfeld von Blučina aus der frühen Velatice-Zeit (Anfang von BD) bekannt.⁸

Die behandelte Siedlung kann aufgrund der Kennzeichen der Siedlungsstruktur mit den in Börcs, Paphomlok-Flur (Komitat Győr-Moson-Sopron)⁹ und Balatonmagyaród-Hídvégpuszta (Komitat Zala)¹⁰ freigelegten, ebenfalls aus der späten Hügelgräber-, bzw. frühen Urnenfelderzeit stammenden Siedlungsdetails in Verbindung gebracht werden.

8 TIHELKA 1969, XLI/1.

9 FIGLER 1996, 11-12.

10 HORVÁTH 1994

11 KŐSZEGI 1973

12 KŐSZEGI 1988, 105–106.

13 H. HANNY 1992, 241–276.; Bp Tört I., 131.

14 BÓNIS 1969

7 KOVÁCS 1996

8 TIHELKA 1969, XLI/1.

9 FIGLER 1996, 11-12.

10 HORVÁTH 1994

a bejárat az északkeleti sarokban volt. Tűzhelyre utaló nyomokat nem találtunk, a bontásból előkerülő nagy mennyiségű égett, hamus, faszenes, salakos betöltésből azonban arra lehet következtetni, hogy a ház leégett.

Az 1549. számú épület mindössze 20 centiméter mélységű, négyzetes alakú, lapos aljú volt, cölöplyukait az épület kelet–nyugati tengelyébe ásták, bejárata a déli oldalon volt. Tűzhelyre utaló nyomokat nem találtunk, valószínűleg tárolóhelyiségként szolgálhatott.

Az objektumokból előkerült jellegzetes szürke, vékonyfalú, finoman iszapolt, korongolt tál- és fazéktöredékek, valamint a fésűs díszű, és a vastag falú, házikerámia-anyag alapján elmondhatjuk, hogy a településrészlet a LT D-periódushoz tartozhatott. Feltűnő, hogy ellentétben a szigetszentmiklósi teleppel, Székes-dűlőn oppidumkerámiát nem találtunk. A kerámiák között római kori anyag sem került elő, a leletek megegyeznek a Budapest területén már jól ismert késő kelta kerámiákkal, ezért joggal állíthatjuk, hogy a településrészlet az 1. század elejére datálható. A Kr. sz. körüli időkre keltezhető két kút (312. illetve 2110. obj.), melyek vázát függőlegesen levert negyedelt, illetve kerek átmetszetű karók, bélésüket a karók között kosárfonással kialakított vesszőkötegek alkották. A 2110. kút aknája $2,7 \times 2,8$ négyzetméter alapterületű volt és 12 darab, egymástól 30 centiméter távolságban függőlegesen leszúrt kihegyezett karó képezte a vázát (5. kép). Betöltésében a szórványos kerámiaanyag mellett valamilyen később beomlott kútházfelépítmény részét képező faragott, ácsolt deszkákat, gerendákat és egy ágasfát találtunk.

A fenti, gazdag, több korszakon átívelő lelőhely lezárását, a szórványosan előkerült szarmata-, és Árpád-kori leletek jelentik.

Az ásatás jelentősége azon túl, hogy a topográfiai kötetekben ez idáig leletmentes területként nyilvántartott Székes-dűlőn hét régészeti korszak több mint 2700 objektumát sikerült dokumentálnunk, az volt, hogy a feltárás jellegéből fakadóan közel 6 és fél hektárnyi területet volt módunkban feltárni.

A kutak faanyagának fajmeghatározási (Babos Károly), dendrokronológiai (Grynaeus András), C14-es vizsgálatán (ATOMKI, Debrecen) kívül valamennyi képviselt korszak objektumaiból vett földminta archaeobotanikai vizsgálata (Gyulai Ferenc), valamint a táj geomorfológiai, ősvízrajzi értékelése (Schweitzer Ferenc) lehetővé teszi számunkra a terület komplex környezetrekonstrukcióját. A sort a csontvázas sírok ember-tani anyagának antropológiai elemzésével (Szathmári László) és a teljes, feltárt területről készült légi fotókkal egészíthetjük ki.

Die Bearbeitung des Fundmaterials kann auch zur Siedlungsgeschichte der in engerem Sinne genommenen Pester Ebene mit zahlreichen neuen Informationen beitragen, da nur sporadische Angaben über die hügelgräberzeitliche Besiedlung des linken Donauufers bis dahin im Raum von Budapest zur Verfügung standen (BC: Budapest, XIV. Vízakna-Straße¹¹; BD: Budapest XIV. Egressy-Straße¹²).

Auf dem nördlichen Teil des Geländes kamen sporadische Siedlungerscheinungen der **Keltenzeit** von der mit Zaun „begrenzten“ spätbronzezeitlichen Siedlung relativ gut getrennt vor.

Die wichtigsten Funde dieser Epoche wurden früher überwiegend am rechten Ufer der Donau freigelegt. Die Spuren einiger Siedlungen, besonders dörflicher Siedlungen, und ein Gräberfeldsdetail sind aber auch auf der Csepel-Insel und der 'Pester Seite' (d. h. östlich der Donau) bekannt¹³. Im Laufe der Freilegung der Trasse der neuen Straße Nr. 2 kamen keltische Siedlungsspuren in den Jahren 1995 und 1996 zum Vorschein. Obwohl das Fundmaterial der von Békásmegyer bis Kelenföld bekannten Siedlungen und Gräberfelder und des Oppidums auf dem Gellértberg¹⁴ viel reicher ist, sind die auf der Pester Ebene vorgekommenen, für relativ ärmlich zu haltenden Siedlungen von sehr großer Bedeutung, da ihr Bestehen aufgrund der Streufunde früher in diesem Gebiet sehr ungewiss war.

Die in Székes-dűlő erschlossenen drei keltischen Objekte waren in die Erde getiefte, annähernd viereckige Gebäude, die von den auf diesem Fundort freigelegten Häusern der früheren Zeiten im großen abwichen.

Die Gebäude und die im Gebiet zwischen ihnen freigelegten wenigen Abfallgruben befanden sich relativ hoch, der heutigen Oberfläche sehr nahe. Wegen der auf diesem, früher landwirtschaftlich bebauten Gelände stattgefundenen Erosion konnten die einstigen Gebäuden und die äußeren Konstruktionselemente der Gebäude nicht beobachtet werden. Die Objekte waren seicht, die Fußböden uneben und sandig, es gab keine gelehmten Fußböden.

Das beinahe rechteckige Gebäude 2133 war $4 \times 2,6$ m groß und NNO–SSW-orientiert. Es verfügte wahrscheinlich über keine aufgehenden Wände, der Fußboden war uneben. Das Zeltdach ruhte auf drei, in der Längsachse des Hauses stehenden Pfosten. Das mittlere Pfostenloch war kleiner und relativ seicht, es war etwa 10 cm tief. Die beiden anderen Pfosten standen in tieferen Pfostenlöchern unmittelbar an der Hauswand. Der Eingang befand sich in der nordöstlichen Ecke. Wir fanden keine Spuren einer Feuerstelle innerhalb des Gebäudes. Aus der im Laufe der Freilegung in großer

11 KŐSZEGI 1973

12 KŐSZEGI 1988, 105–106.

13 H. HANNY 1992, 241–276.; Bp Tört I., 131.

14 BÓNIS 1969

Menge vorgekommenen gebrannten, aschigen, holzkohlen- und schlackenhaltigen Einfüllung kann man aber darauf schließen, dass das Haus niederbrannte.

Das viereckige Gebäude 1549 war nur 20 cm tief und hatte einen flachen Boden. Die Pfostenlöcher wurden in der O-W-Achse des Gebäudes gegraben, der Eingang befand sich an der südlichen Seite. Es gab keine Spuren einer Feuerstelle. Dieses Gebäude konnte als Speicher dienen.

Auf Grund der in den Objekten vorgekommenen kennzeichnenden grauen, dünnwandigen, fein geschlammten, schiebengedrehten Schalen- und Topfbruchstücke und der kammstrichverzierten, dickwandigen Hauskeramik kann das behandelte Siedlungsdetail in die LT D-Periode datiert werden. Im Gegensatz zur Siedlung von Szigetszentmiklós ist es auffallend, dass es keine Oppidumkeramik in Székesdűlő gab. Ebenfalls gab es kein römerzeitliches Material. Die Funde entsprechen den im Gebiet von Budapest bekannten spät-keltischen Keramikfunden, darum ist das Siedlungsdetail von Dunakeszi mit Recht an den Anfang des 1. Jahrhunderts zu datieren. In die Zeit um Christi Geburt können zwei Brunnen (Obj. 312 und 2110) datiert werden. Senkrecht heruntergeschlagene, in vier Teile gespaltene Pfosten, oder Pfosten mit rundem Durchmesser dienten als Gerüst, die Bekleidung dieser Objekte bestand aus Ruten, die ein Flechtwerk bildeten. Die Grundfläche des Schachtes betrug beim Brunnen 2110 $2,7 \times 2,8$ m, und das Gerüst bestand aus zwölf

zugespitzten, 30 cm weit voneinander senkrecht heruntergeschlagenen Pfosten (Abb. 5). Außer den wenigen Keramikfunden kamen gehauene und gezimmerte Bretter, bzw. Balken des Aufbaues irgendeines später eingestürzten Brunnenhauses und ein Pfosten in der Einfüllung vor.

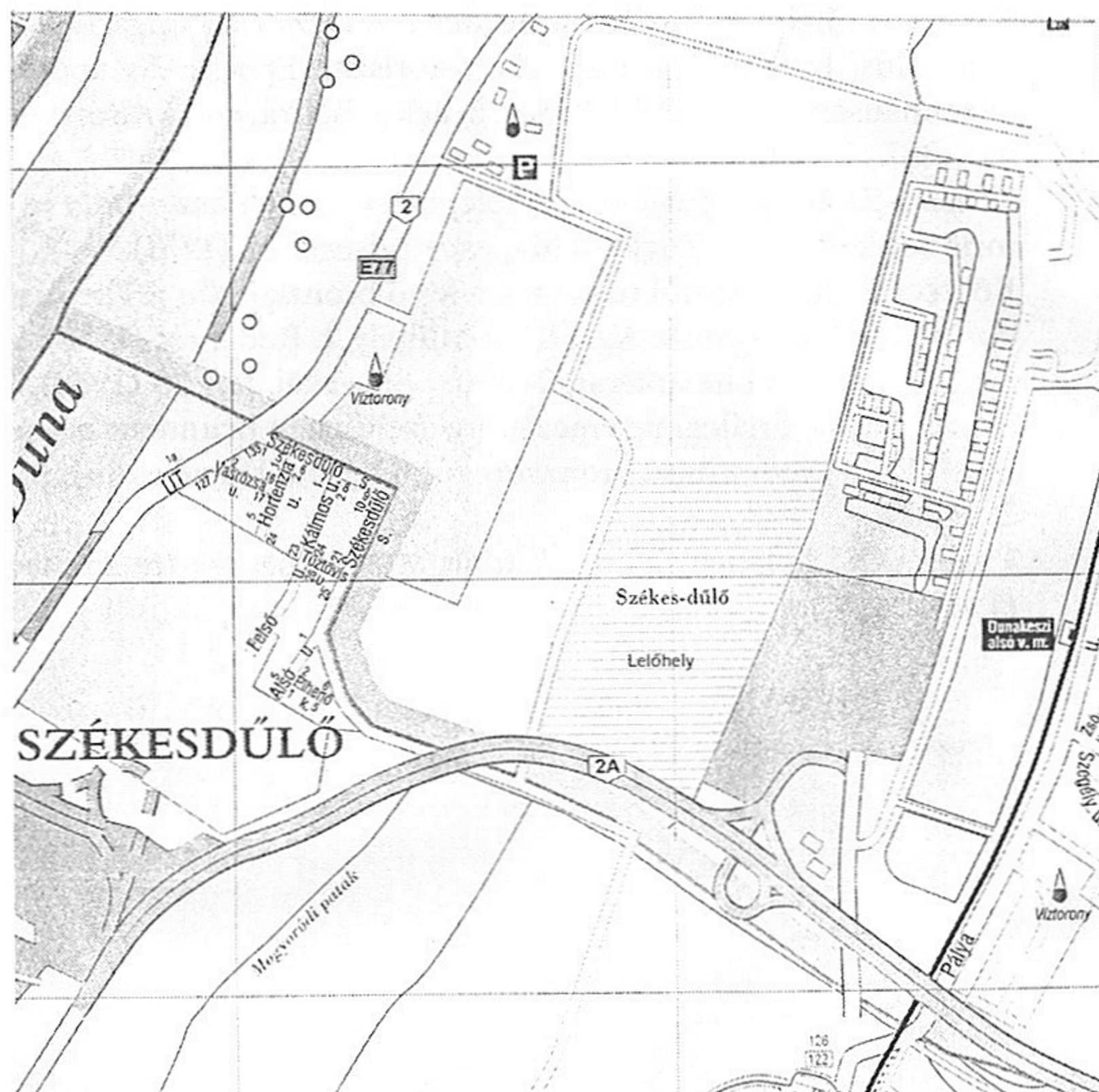
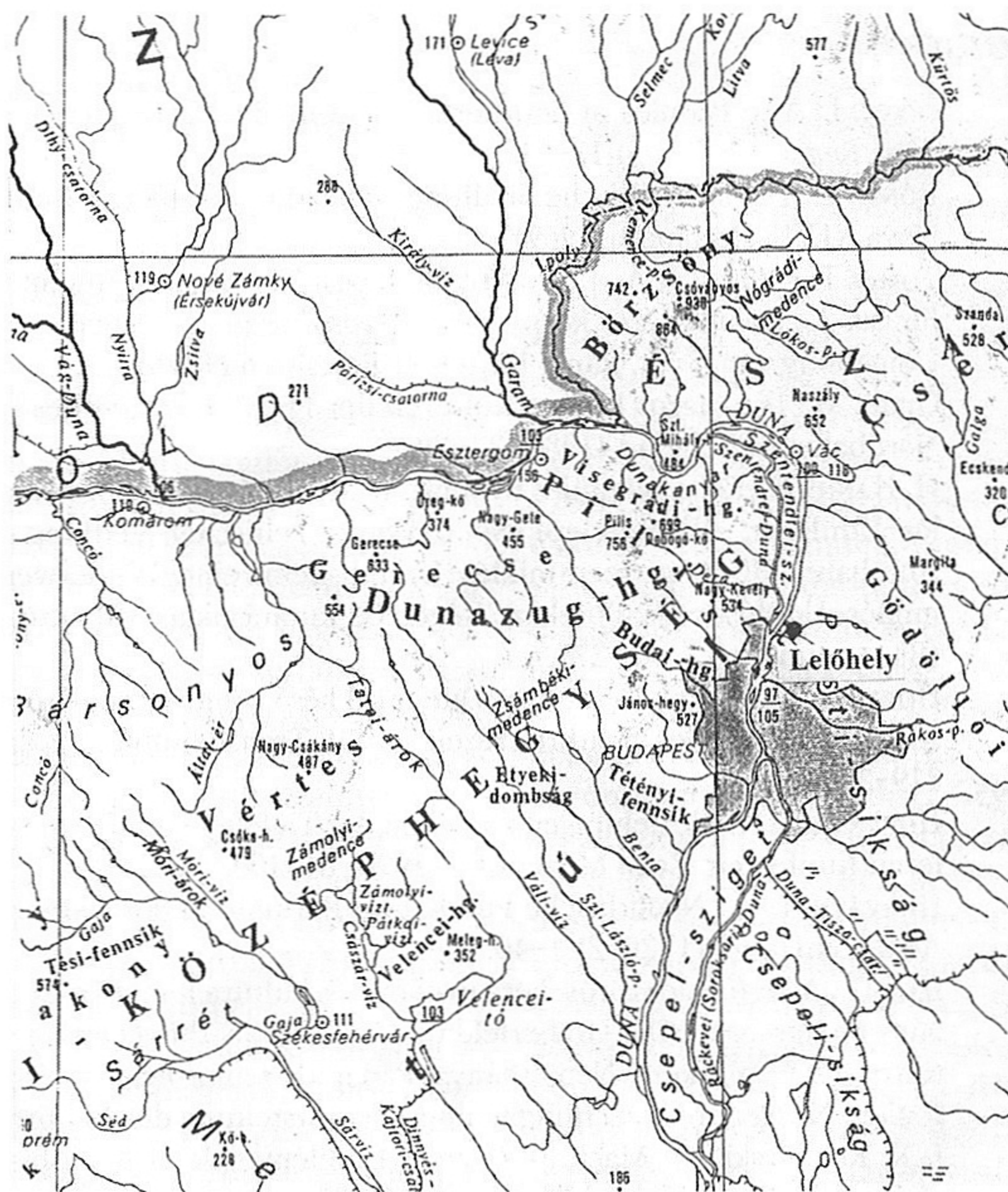
Die sporadisch aufgetauchten sarmatischen und arpadenzeitlichen Funde vertreten die spätesten Funde unseres reichen, mehrperiodigen Fundortes.

Außerdem, dass wir auf dem topographisch bis jetzt für fundleer gehaltenen Gebiet Székesdűlő mehr als 2700 Objekte von sieben archäologischen Epochen dokumentieren konnten, besteht die Bedeutung unserer Ausgrabung darin, dass eine etwa 6,5 ha große Fläche aus dem Charakter der Freilegung erwachsend erschlossen werden konnte.

Die Bestimmung der zu den Brunnenbekleidungen benutzten Holzgattungen (Károly Babos), die dendrochronologischen (András Grynaeus) und ^{14}C -Untersuchungen (ATOMKI, Debrecen), ferner die archäobotanische Analyse der, aus den Objekten aller, an unserem Fundort vertretenen Epochen stammenden Erdproben (Ferenc Gyulai) und die geomorphologische, urhydrographische Bewertung der Umgebung (Ferenc Schweitzer) machen die komplexe Umweltrekonstruktion dieses Gebietes möglich. All das wird mit der anthropologischen Analyse der Skelettgräber (László Szathmári) und den Luftaufnahmen über das ganze freigelegte Gelände ergänzt.

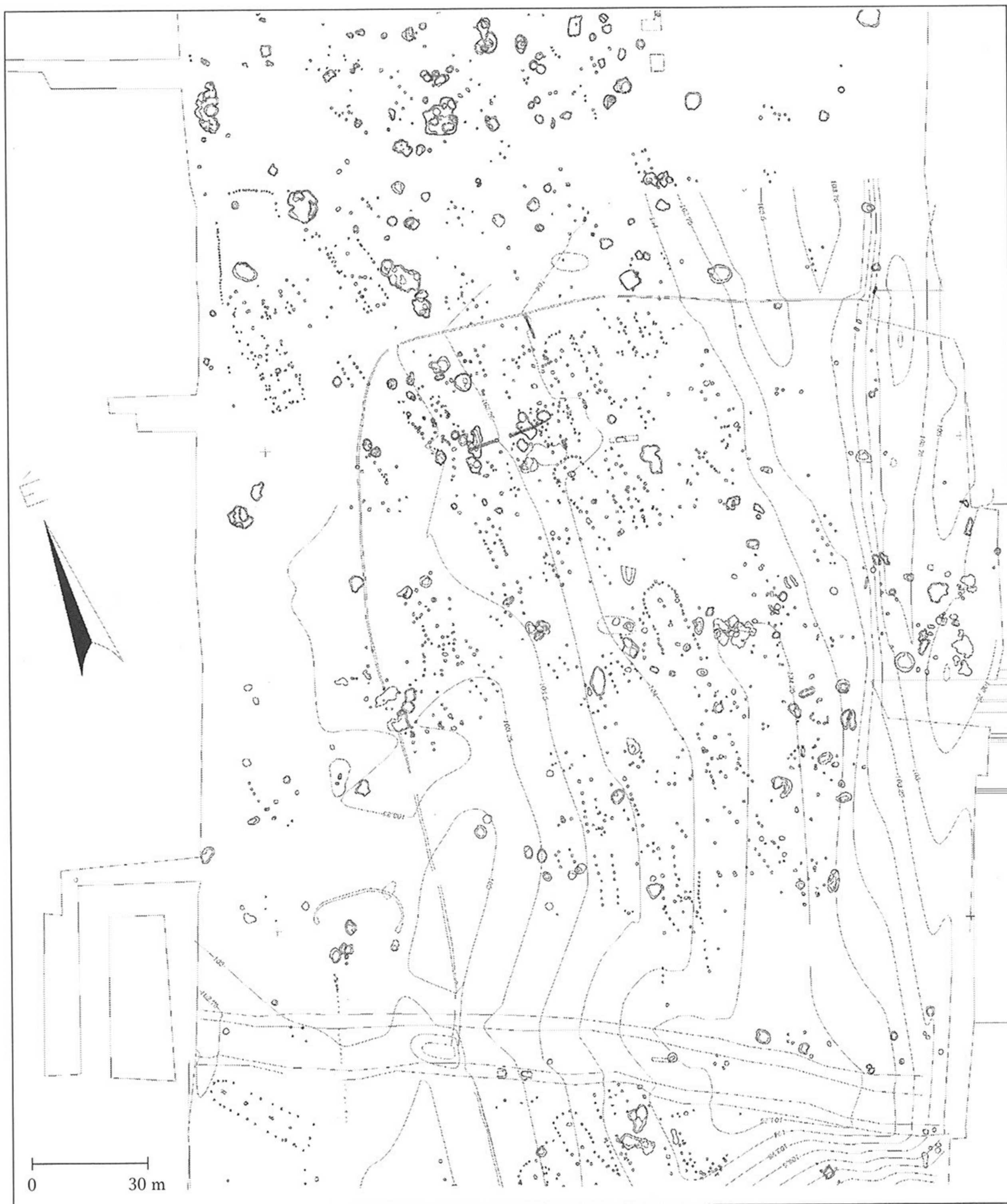
Irodalom • *Literatur*

- BÓNA 1965 BÓNA, I.: The Peoples of Southern Origin of the Early Bronze Age In Hungary I-II. *Alba Regia* 4-5 (1965) 17-63.
- BÓNIS 1969 BÓNIS, É.: Die spätkeltische Siedlung Gellérthegey Tabán in Budapest. *ArchHung Ser. Nova XLVII*. Budapest (1969)
- Bp Tört I., 131. TOMPA F. – ALFÖLDI A. – NAGY L.: Budapest Története I. Budapest (1942)
- FIGLER 1996 FIGLER A.: Adatok Győr környékének bronzkorához – Angaben zur Bronzezeit in der Umgebung von Győr. *Pápai Múzeumi Értesítő* 6 (1996) 7-27.
- GIRIĆ 1984 GIRIĆ, M.: Die Maros Kultur. Kulturen der Frühbronzezeit des Karpatenbeckens und Nordbalkans. *Beograd* (1984) 33-59.
- H. HANNY 1992 H. HANNY E.: Kelta település nyomai az M0 autópálya nyomvonalán (Szigetszentmiklós-Üdülősor, -Vízműtelep) (Spuren einer keltischer Siedlung auf der Spurlinie der Autobahn M0 Szigetszentmiklós-Urlaubsheimreihe-Wasserwerkanlage Szigetszentmiklós-Üdülősor-Üdülőtelep). *Régészeti kutatások az M0 autópálya nyomvonalán I.* (BTM Műhely 5.) 241-276.
- HORVÁTH 1994 HORVÁTH L.: Adatok Délnyugat-Dunántúl késő bronzkorának történetéhez – Angaben zur Geschichte der Spätbronzezeit in SW-Transdanubien. *Zalai Múzeum* 5 (1994) 219-235.
- HORVÁTH L 1990 HORVÁTH, L. A.: Beziehungen zwischen der Tiefebene und Transdanubien in der mittleren Kupferzeit. *Zalai Múzeum* 2 (1990) 81-100.
- HORVÁTH L 2002 HORVÁTH, L. A.: Neolithische Funde und Befunde in der Gemarkung von Dunakeszi. *ActaArchHung* 53 (2002) 1-40.
- ILON 1996 ILON G.: A késő halomsíros-kora urnamezős kultúra temetője és tell-települése Németbánya határában – Das Gräberfeld und Tell der Späthügelgräber-Frühurnenfelderkultur in der Gemarkung Németbánya. *Pápai Múzeumi Értesítő* 6 (1996) 89-208.
- KALICZ 1980 KALICZ, N.: Neuere Forschungen über die Entstehung des Neolithikums in Ungarn. In: J. K. Kozłowski – J. Machnik (Hrsg.): *Problèmes de la néolithisation dans certaines régions de l'Europe*. Kraków (1980) 97-122.
- KALICZ 1991 KALICZ, N.: Beiträge zur Kenntnis der Kupferzeit im ungarischen Transdanubien. In: Lichardus, J.: *Die Kupferzeit als historische Epoche. Symposium Saarbrücken und Otzenhausen 6.-13. 11. 1988. Saarbrücker Beiträge zur Altertumskunde*. Bonn (1991) 347-387.
- KŐSZEGI 1973 KŐSZEGI F.: Adatok Zugló őskori településtörténetéhez – Data to the history of prehistoric settlements in Zugló. *Budapest Régiségei* 23 (1973) 9-37.
- KŐSZEGI 1988 KŐSZEGI F.: A Dunántúl története a késő bronzkorban – The history of Transdanubia during the Late Bronze Age. *BTM Műhely* 1. Budapest (1988)
- PAVÚK 1980 PAVÚK, J.: Ältere Linearkeramik in der Slowakei. *SlA* 28 (1980) 7-90.
- SZILAS 2002 SZILAS, G.: Die Freilegung eines bronzezeitlichen Brunnens besonderen Typs in Dunakeszi (Egy egyedi típusú bronzkori kút feltárása Dunakeszin). *BudRég XXXVII* (2002) 291-303.
- TIHELKA 1969 TIHELKA, K.: Velatice Culture burials at Blučina. *Fontes Archaeologici Pragenses* 13 (1969)



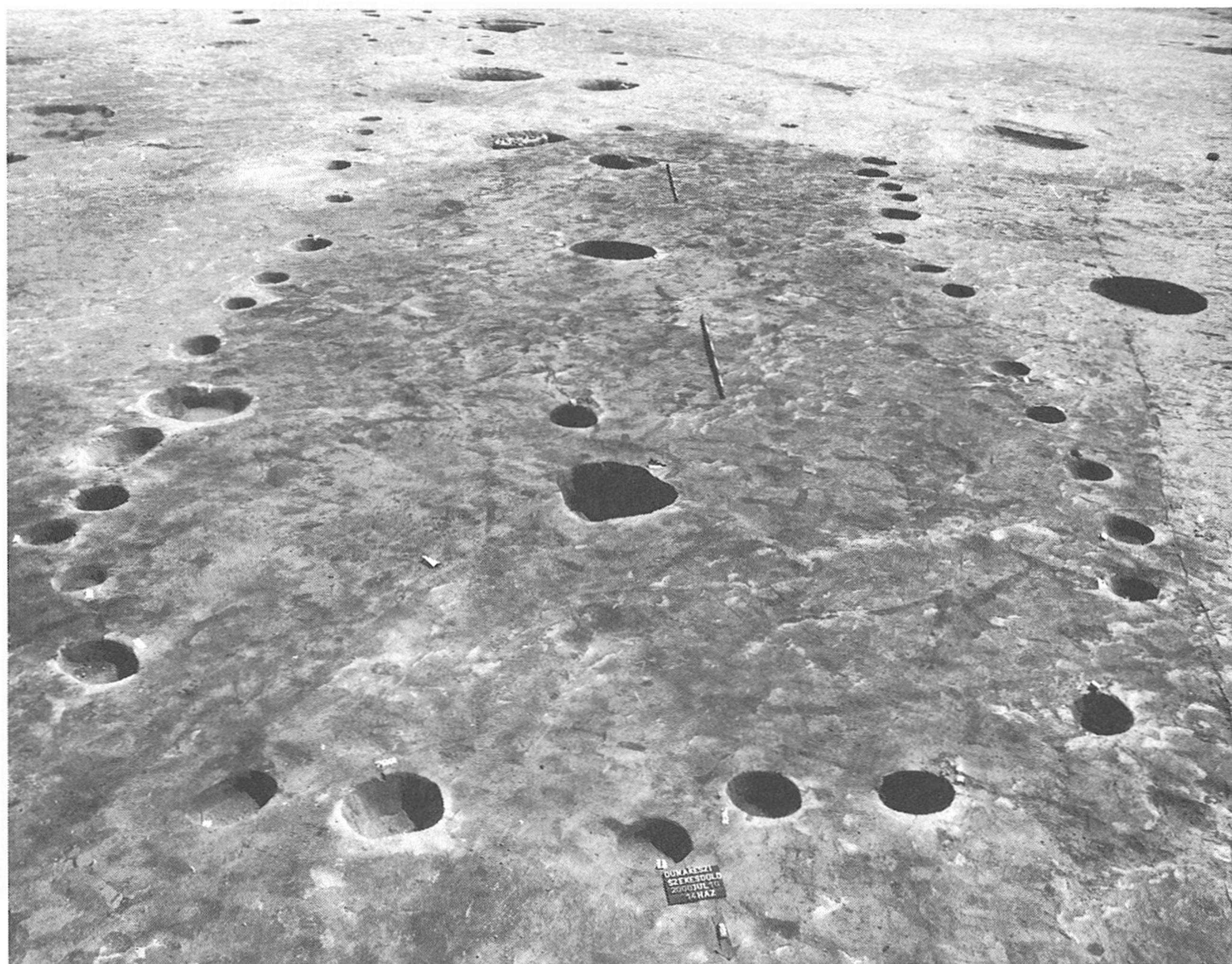
1. kép: A lelőhely elhelyezkedése

Abb. 1: Die Lage des Fundortes

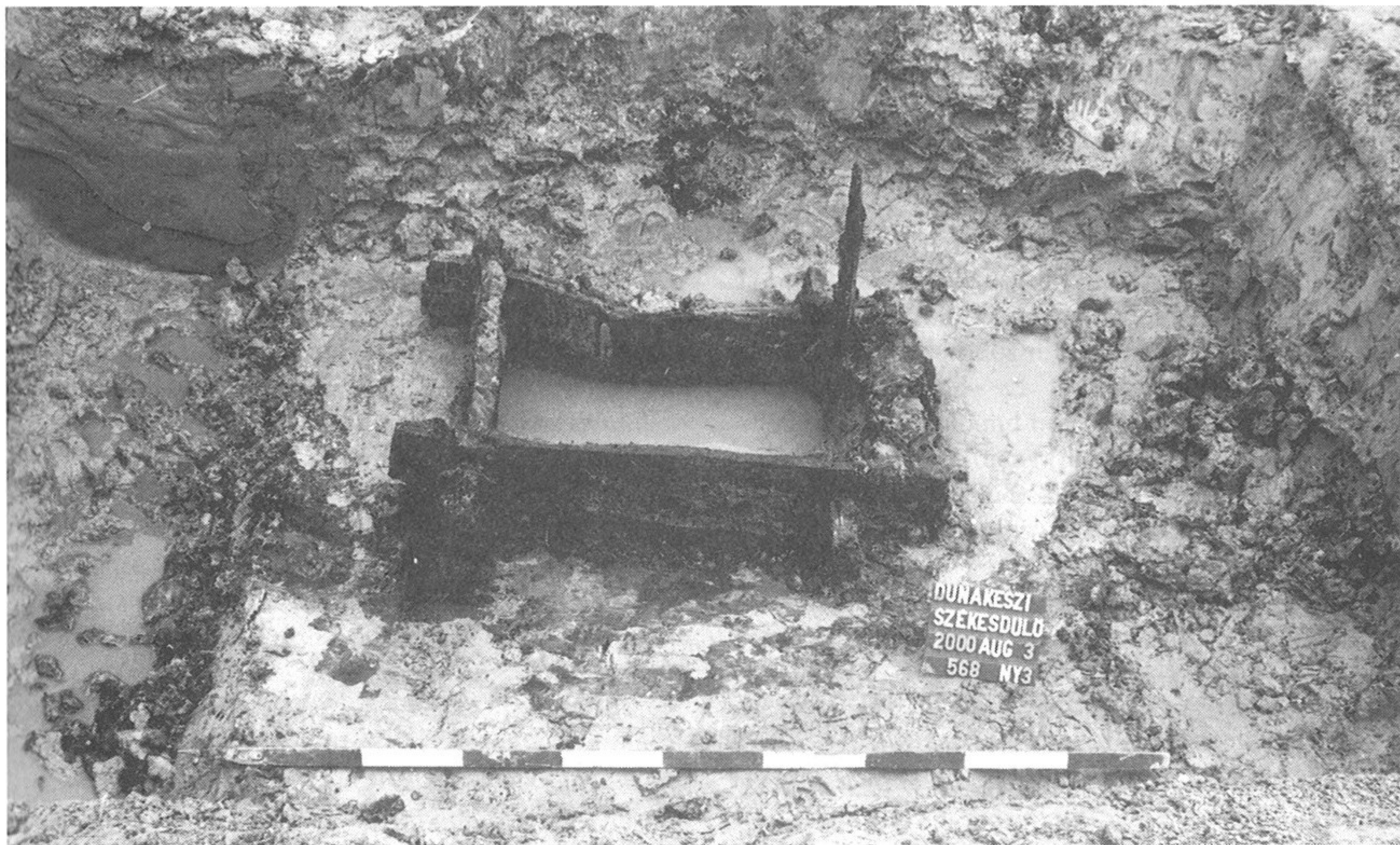


2. kép: A 2000. évi ásatás központi része

Abb. 2: Die zentrale Teil der Ausgrabung aus dem Jahre 2000

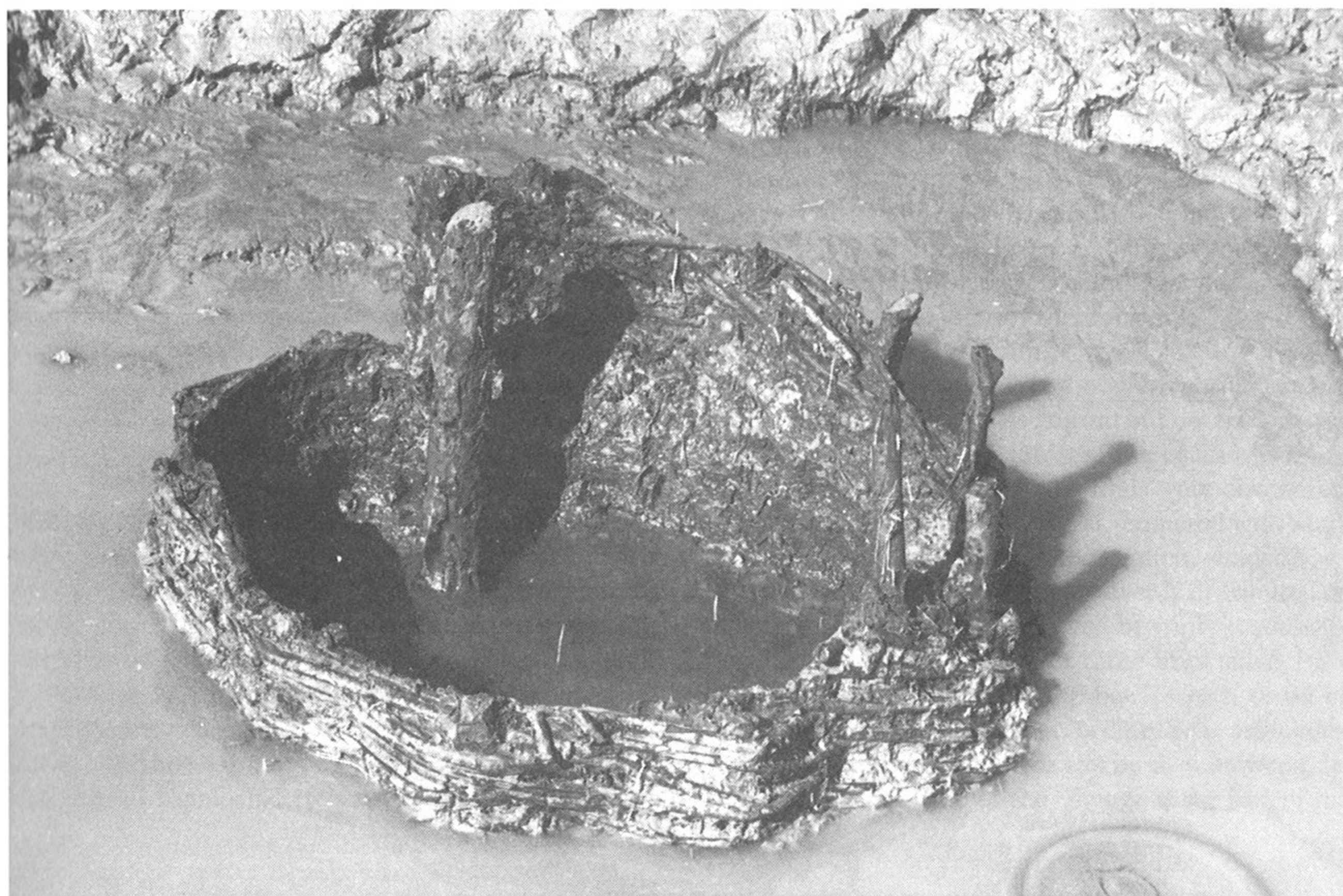


3. kép: A késő bronzkori cölöpszerkezetes házak egyik típusa
Abb. 3: Ein spätbronzezeitlicher Haustyp mit Pfostenkonstruktion



4. kép: Késő bronzkori, deszkával bélelt kút

Abb. 4: Spätbronzezeitlicher Brunnen mit gebrettertem Schacht



5. kép: Késő kelta (Kr. sz. körül), vesszőfalú kút

Abb. 5: Spätkeltischer Brunnen mit Flechtwerk aus Ruten (um Christi Geburt)

