

Eke István – Horváth László

Késő római temetők Nagykanizsán*A kutatás története*

Nagykanizsa északi részén, a barokk kori Inkey-sírkápolna mellett lévő lapos, kisebb kiemelkedésen 1976 őszén több korszak emlékeit találtuk meg terepbejárás-kor. Ugyanabban az évben próbaásatást végeztünk, majd miután tudomást szereztünk arról, hogy a területen raktárakat kívánnak létesíteni, 1979–81 között 6000 m²-t feltártunk. A lelőhelyen elsősorban egy Kr. u. 3–4. századi, római kőépületeket is tartalmazó település nyomai kerültek felszínre, de a többi korszakból (lengyeli, badeni, Somogyvár-Vinkovci, urnamezős, La Tène-kultúrák, valamint késő népvándorlás kor) is jelentős a leletanyag. A *villa rustica* felfedezésével egy időben a településtől keletre megtaláltuk a temetőjüket. A központi téglasírt (1. sz.) az eke elérte a szántáskor, és egy vezeték árka is kettészelte azt. Ezek nyomait találtuk meg a szántásban. 2004-ig úgy hittük, hogy ez lehet a gazdasági központ egyetlen temetkezési helye, azóta a római település közvetlen nyugati szélén, a Zalaegerszegre vezető 74. sz. műút mellett is előkerült egy hasonló korú temető. Az egyértelműség miatt a korábban talált keleti temetőt „Inkey-sírkápolna, Római temető I.” lelőhely néven különböztetjük meg a később, 2004-ben napvilágot látott nyugati temetőtől, amely a „Római temető II.” elnevezést kapta.¹ Az 1981-ig folyó település-feltárásokkal párhuzamosan a keletre lévő temető 25 sírját is sikerült feltárnunk.²

Az első három év kutatásainak eredményeiről egy aránylag bővebb tájékoztatót adtunk közre 1983-ban.³ Ugyanakkor került sor néhány leletcsoport (terra sigillata, besimított kerámia) ismertetésére is,⁴ és valamivel később újabb tárgycsoportok (edényfeliratok, fibulák) váltak ismertté a megjelent publikációk után.⁵

A *villa rustica* település déli végét az addigi kutatások során nem sikerült átvizsgálni, így 1991-ben ezt pótoltuk, mintegy 2300 m²-t tárva fel. Az 1991-ig átvizsgált területre került újkőkori végi és rézkori, valamint a kora bronzkori leletanyagot a nagykanizsai Thúry György Múzeum jubileumi kötetében részletesen feldolgozták,⁶ a „Római temető I.” addig feltárt 25 sírját ugyanebben a kötetben tettük közzé.⁷

A lelőhely őskori része legújabb terepbejárásaink és 2005-ben a városi önkormányzat finanszírozásában el-

István Eke – László Horváth

Late Roman cemeteries at Nagykanizsa*Research history*

The remains of various ages were found on the flat, small knoll next to the baroque Inkey sepulchral chapel in the northern part of Nagykanizsa during field walking in the autumn of 1976. A test excavation was conducted the same year, then, having learned that a depot was planned to be built on the territory, 6000 m² were unearthed between 1979 and 1981. The traces of a settlement containing, among others, Roman stone buildings from the 3rd–4th centuries AD, were the main results of the excavation and a significant find material was recovered from other periods as well (Lengyel, Baden, Somogyvár-Vinkovci, Urnfield, La Tène cultures and the late Migration Period). In parallel to the discovery of the *villa rustica*, we found its cemetery east of the settlement. The plough reached the central brick grave (no. 1) and the trench of a cable intersected it. Their traces were found in the ploughed soil. Until 2004, we thought that this was the only burial place of the economic centre. Since then, a cemetery of the same age was found next to the western edge of the settlement beside road no. 74 to Zalaegerszeg. To be explicit, the eastern cemetery found earlier will be called “Inkey sepulchral chapel, Roman cemetery I”, while the western cemetery discovered later in 2004 got the name “Roman cemetery II”.¹ In parallel to the excavation of the settlement conducted until 1981, 25 graves were unearthed in the cemetery to the east of it.²

A relatively more detailed report was published of the excavation results of the first three years in 1983.³ At the same time, a few find groups (Samian wares, smoothed-in ceramics) were described⁴ while new groups of object (inscriptions on vessels, brooches) were discussed after the appearance of the publications.⁵

The southern end of the *villa rustica* settlement could not be examined during the former investigations. It was done in 1991, when 2300 m² were unearthed. The late Neolithic, Copper Age and early Bronze Age materials uncovered on the territory investigated until 1991 were described in details in the anniversary edition of the Thúry György Museum,⁶ and the 25 graves of “Roman cemetery I” uncovered until then were published in the same volume.⁷

1 Ez utóbbit a feltárásakor különböző névvel jelöltük: Ateir-bútorraktár, Palin, Szociális Otthon”. Az egyértelműség mellett az egyszerűség is indokolta a „Római temető I. és II.” elnevezést.

2 HORVÁTH 2003

3 HORVÁTH 1983

4 GABLER 1983, OTTOMÁNYI 1983

5 BILKEI 1985, BEREZ 1991

6 BONDÁR 2003, KALICZ 2003

7 HORVÁTH 2003

1 The latter one was called by various names during the excavation: Ateir-furniture deposit, Palin, Szociális Otthon”. The name “Roman cemetery II” was given to make the situation simpler and explicit.

2 HORVÁTH 2003

3 HORVÁTH 1983

4 GABLER 1983, OTTOMÁNYI 1983

5 BILKEI 1985, BEREZ 1991

6 BONDÁR 2003, KALICZ 2003

7 HORVÁTH 2003

végzett próbaásatásunk alapján kelet felé, a Lazsnak-patak keleti árteréig (az ipari vasút vágányáig) folytatódik. Az átvizsgált mintegy 500 m² kiterjedésű területen késő bronzkori és kelta kori házakat, valamint késő népvándorlás kori telepjelenségeket találtunk. A kutatást 2006-ban folytatjuk.

A *villa rustica*-tól Ny-ra, a 74. sz. műút közvetlen nyugati oldalán 2004. augusztus 16. és november 4. között próbaásatást követően megelőző feltárást végeztünk. Ennek során néhány 3. századi telepjelenség mellett két késő római temetői épületet találtunk 4. sz. közepi érintetlen temetkezésekkel.⁸ Az épületektől északra, a 74. sz. út új nyomvonalán a megelőző feltárást 2005. március 29. és október 22. között végeztük el.

A *villa rustica*-tól K-re, a „Római temető I.” lelőhelyrészén 2005. augusztus 9. és október 11. között végeztünk megelőző régészeti feltárást. Kutatásaink eredményét mutatjuk be az alábbiakban (1. kép).

A *villa rustica* egy kisebb, környezetéből kiemelkedő platón helyezkedett el, melyet három oldalról, északról, keletről és nyugatról a Lazsnak-patak villás elágazása, valamint a Principális-völgy (az egykori Kanizsa-patak) vízjárta medrei fogtak közre. A Lazsnak-patak keleti ága a *villa rustica*-t választotta el a keleti temetőtől, míg a nyugatra, a Principális-völgye felé irányuló lefolyása északról és nyugatról határolta a nyugati temetőt és a közvetlenül mellette elhelyezkedő települést. Meg kell jegyeznünk, hogy legújabb ásatásaink tanúsága szerint a környezet sokkal szárazabb lehetett, mint ma, de szűkebb medrű vízfolyással akkor is számolnunk kell.

A Római temető I.

Az Inkey-kápolna melletti 3–4. századi villagazdaságtól 380 m-re K-re eső dombon lévő temetőt sikerült teljesen feltárnunk (2. kép). A kutatott 8027 m²-en összesen 71 sír látott napvilágot. Két esetben a szorosban egymás mellé ástott sírgödör tulajdonképpen többes temetkezést jelentett (44a-b és 61a-b sírok). Három esetben figyeltünk meg a sírok közé egykor elföldelt áldozati edényt. A temető sírjai sorban és egyben csoportosan helyezkedtek el mintegy 40–50 m szélességű, és 130 m hosszúságú, K–Ny irányú sávban. A temetőt a villagazdaság felőli nyugati oldalon egy átlagosan 3 m széles, 1,8–2,0 m mély temetőárok határolta. Az északi és déli végét is megtaláltuk, ezek szerint az árok hossza 92 m volt. Lehetséges, hogy a temető szélét máshol fákkal, vagy bokrokkal, sövényvel jelezték. A temető központi, nagyméretű téglasíriját egykor árokkal övezett sírkert vette körül, ezt a valószínűleg rangos sírt azonban teljesen kirabolták. A többi földsírt tisztán távolságban helyezkedett el ettől. A temetőben még egy téglasír és egy téglából készített sírláda került felszínre, de mindkettőt szintén kirabolták. Az agyagos- savas talaj miatt a cson-

The prehistoric part of the site extends to the eastern floodplain of the Lazsnak stream in the east (the rails of the industrial railway) as it could be observed during recent field walkings and the test excavation financed by the local self-government in 2005. Late Bronze Age and Celtic period houses and settlement phenomena of the late Migration Period were found on the investigated territory of about 500 m². The investigations will be continued in 2006.

Excavations preceding investment were conducted after the test excavation on the western side of road no. 74 W of the *villa rustica* between August 16 and November 4, 2004. Beside a few settlement phenomena from the 3rd century, two mausoleums were found from the late Roman period with intact burials from the middle of the 4th century.⁸ The excavation preceding investment was conducted in the new track of road no. 74 north of the buildings between March 29 and October 22, 2005.

Archaeological excavation preceding investment was conducted in the “Roman cemetery I” part of the site E of the *villa rustica* between August 9 and October 11, 2005. In the followings, the results of these investigations will be described (Fig. 1).

The *villa rustica* stood on a small plateau bordered by the forking branches of the Lazsnak stream and the waterflows in the Principális valley (former Kanizsa stream) in the north, the east and the west. The eastern branch of the Lazsnak stream separated the *villa rustica* from the eastern cemetery, while its flow toward the Principális valley in the west bordered the western cemetery and the adjoining settlement in the north and the west. It should be added that according to the latest excavations, the environment was much drier than to date yet a water flow must have existed in a narrower basin.

Roman cemetery I

The cemetery lying on a knoll 380 m E of the villa farm of the 3rd-4th centuries at the Inkey chapel could entirely be unearthed (Fig. 2). Seventy-one graves came to light on the investigated 8027 m². The two cases where the grave shafts were dug close to each other actually meant multiple burials (graves nos. 44a-b and 61a-b). Sacrificial vessels dug between the graves were observed in three cases. The graves were distributed in rows and also in groups in an about 40–50 m broad and 130 m long E-W directed zone. A trench measuring 3 m in average in width and 1.8–2 m in depth bordered the cemetery in the W on the side of the villa farm. We found its northern and the southern ends as well, and so the trench proved to have been 92 m long. It is possible that trees or bushes and hedges marked the borders of the cemetery on the other sides. A grave garden

8 EKE 2004, 249.

8 EKE 2004, 249

tok állapota nagyon rossz volt, sokszor csak sejteni lehetett a váz elhelyezkedését. A mélyebbre, a homokosabb talajba ásott síroknál már jobb volt a csontok állaga.

A Római temető I-ben előkerült 71 temetkezés kivétel nélkül korhasztásos volt. Fő tájolásuk a DDK-ÉÉNY (29 sír, 40,8%) és az ettől alig eltérő D-É (27 sír, 38%), ezek együttesen az összes temetkezések 78,8%-át teszik ki. Elenyésző az É-D irányítású (4 sír, 5,6%), a DK-ÉNY (3 sír, 4,2%), a Ny-K és az ÉÉNY-DDK csak két-két sírral (2,8-2,8%) képviselt, míg egy-egy sír DNY-ÉK, ÉÉK-DDNY (1,4-1,4%), és egy sír minden valószínűség szerint K-NY tájolású (1,4%), egynek a tájolása teljesen bizonytalan. A sírokra ebben a temetőben is általánosan jellemző a nagy méret, ritkább a padkás sír (6) és a kőbélelés (2). Koporsóra utaló nyomokat itt 29 esetben figyelhettünk meg (40,8%), melyek közül háromnál tisztán kivehető volt, hogy a koporsót rönkfából készítették. Egy esetben talákoztunk textilbe csavart tetemmel. Két esetben a két sírgödröt olyan szorosán egymás mellé ásták, hogy kettős temetkezésre is lehetett gondolni. A keleti temetőben aránylag alacsony a melléklet nélküli sírok száma: 9 sír (26,7%). Hétszer figyeltük meg rablás nyomát (9,8%), míg négy esetben észleltünk valamilyen rendellenességet, ami alapján csak feltételezni tudjuk a rablást. Ebben a temetőben, a nyugatival szemben, sokkal gyakoribbak azok a sírok, amelyekbe érmet tettek a halott mellé (25 sír, 35,2%). Volt olyan sír is (61a sír), amelyből 173 db alig használt pénz került elő.

Néhány temetkezés gazdagságával, vagy különleges mellékletével hívta fel magára a figyelmet. Feltétlenül említést érdemel az 59. sz. sír, amelyben egy felékszerezett kislány nyugodott, gazdag egyéb mellékletekkel (3. kép 1.a-b): a kislány hajába két-két díszített fejű csonttűt raktak, homlokán üveglapocskákkal és kék gyöngyfüggővel ellátott párta bőr-csíkjának nyoma maradt meg. Nyakát háromsoros nyaklánc és két ón lunulla-amulett, valamint gyöngyös bronzdrót kapcsok díszítették. Jobb alkarján 1 bronz, a balon pedig 14 (vas, bronz, gagát, csont) karperec volt. Különböző helyekre téve összesen 69 db érmet kapott útravalóként, az eszközöket a vastű(?), vaskés, vasguzsaly(?) jelentették, míg a sírban még egy üvegpohár, két üvegfiala, egyikben összeaszalódott anyaggal, kerámiakorsó és állatcsont formájában megmaradt ételmelléklet került még napvilágra. Érdekes mellékletet tartalmazott az egyik férfisír: a hagymagombos bronzfibulán, keleti típusú övcsatján és egy bögrén kívül nagyobb gyorsmérleg vasfüles ólom súlyát.

Kétségtelen, hogy a legjelentősebb temetkezés a ló- és kutyasír volt (42. sz. sír), melyet a temető ÉNy-i szélén, közvetlenül a temetőárok mellett találtunk meg (3. kép 2.). Az érintetlen állapotban megfigyelhető padkás sírban a hátsólovat teljes szerszámzattal (szügy- és farhám, a kantárhathoz két-két bronzkarikában végződő vaszabla, vasmerevítő nyereg) temették el. Az áttört

enclosed by a trench used to surround the central large brick grave of the cemetery. This probably high-ranked grave, however, was completely robbed. The other shaft graves were dug at a considerable distance from it. Yet another brick grave and a grave casket made of bricks were found in the cemetery, both had been robbed. Due to the clayey, acidic soil, the bones were very poorly preserved and the position of the skeletons could sometimes only be guessed. The bones were better preserved in the graves that were dug deeper into a sandier soil.

All the 71 graves found in Roman cemetery I contained inhumation burials. The main orientations were SSE-NNW (29 graves, 40.8%) and the slightly different S-N (27 graves, 38%), which together make 78.8% of the burials. There were only a few graves with N-S (4 graves, 5.6%) and SE-NW (3 graves, 4.2%) orientations, while only each two graves represented the W-E and NNW-SSE orientations (2.8 – 2.8%) and each a grave was oriented to SW-NE and NNE-SSW directions (1.4 – 1.4%). A single grave had most probably an E-W orientation (1.4%), while the orientation of another one is uncertain. The large measurements are generally characteristic of graves in this cemetery as well. Graves with benches (6) and stone lining (2) rarely occurred. Traces suggesting coffins could be observed in 29 cases (40.8%). In three cases it could also be determined that the coffins were made from logs. A single body was wrapped in cloth. In two cases, the grave shafts were dug so close to each other that we could think of double burials. The number of graves without grave furniture was relatively low in the eastern cemetery: 9 graves (26.7%). At seven graves we found the traces of grave robbery (9.8%), while in four cases we recognised anomalies that could also suggest robbery. In this cemetery, coins were more frequently put beside the bodies than in the western one (25 graves, 32.5%). There was a grave (grave no. 61a), from which 173 barely worn coins were recovered.

A few burials called our attention with their richness or peculiar grave furniture. Grave no. 59 deserves special mentioning, in which a small girl lay furnished with jewellery and rich grave furniture (Fig. 3. 1 a-b). Each two bone pins with decorated heads were put into the hair of the girl and the traces of the leather band of a headdress decorated with glass plaques and a blue bead pendant were preserved on her forehead. Three rows of a necklace, two lead lunulla amulets and beaded bronze wire hooks decorated her neck. A bronze bracelet was found on her right lower arm, while 14 (iron, bronze, jet and bone) bracelets were put on the left one. She was given 69 coins put to various places. An iron needle (?), an iron knife and an iron distaff (?) represented the tools. Besides, a glass tumbler, two glass vials with a shrivelled matter in one of them, a pottery jug and food preserved in the form of bones were placed in the grave. The grave of a man contained a strange grave good. Beside his bulb-knobbed bronze brooch, a belt buckle of an eastern

pelta-mintás korongok két-két elosztásban szimmetrikusan helyezkedtek el a lapockán és a tomporon, a szerszámzat bronz szegecsekből, szilvamag alakú, ovális bordázott és félgömb fejű szíjelosztóból, szíjbújtatóból, ill. gombokból állt.

Ásatásunk során néhány újkőkor végi (lengyeli kultúra), sok késő rézkori (badeni kultúra) és pár 7–8. századi népvándorlás kori települési objektum is felszínre került. A késő rézkori település jelenségei nyugat felé sűrűsödtek.

A Római temető II.

A 2004–2005. évi feltárásokon a késő római temetőben két sírépületet és 61 sírt tártunk fel. A sírépületek a temető déli részén, a sírok többsége a 2. sz. sírépülettől É-ra helyezkedett el, soros elrendezésben (4. kép).

Sírépületek

Az 1. sz. temetőépület téglalap alaprajzú, kb. 10,55×5,93 m alapterületű, keleti oldalán 2,8 m átmérőjű félköríves apszissal. Az épület falainak csak a sóderes alapozását tudtuk megfigyelni. A keleti oldalfal alapozása középen az apszisnál megszakad, azonban az apszis alapozása tömör.

Az épületben 4 sírt tártunk fel, ezekből kettő téglasír volt. Az épület és a sírok egykorúságát bizonyítja, hogy a sírok tájolását a temetőépület falaihoz igazították, és egyik sír sem metszi az épület falait. A sírkápolna középső részén egy török kori árok futott keresztül. Ezen árok ásásakor sírokat is megbolygattak, mert az árok betöltésében elszórtan emberi vázmaradványokat találtunk.

A sírépület középső részén egy téгла-homokkő vegyes falazatú téglasírt tártunk fel (1. sír – 5. kép A). (H: 255 cm, sz: 110 cm, m: 76 cm). A sírban egy 4-5 év körüli kislány nyugodott. Az elhunytat felékszerezve, mellékletekkel gazdagon ellátva temették el. A sírba 5 üvegedényt – 2 korsó (5. kép 4.; 6.), 1 pohár (5. kép 5.), 1 fiola (5. kép 3.), 1 orsó alakú edény (5. kép 7.) –, 1 mázas kerámiakorsót (5. kép 1.), 1 ikeredény felét (5. kép 2.), egy textilzacskóban 44 db érmét helyeztek mellékletként. A kislány bal karján 6 karperec – 2 ezüst (5. kép 10 C–D), 2 bronz (5. kép 10 A–B), 1 csont (5. kép 10 F) és 1 vas karperec (5. kép 10 E) –, jobb karján 1 bronz karperec (5. kép 9.) volt. A jobb kezén ezüstgyűrűt (5. kép 16.), nyakában arany amfora alakú gyöngyökből álló (5. kép 12.), ezüstkapoccsal (5. kép 13.) záródó nyakláncot, egyik fülében arany fülbevalót (5. kép 14.) viselt. A feje körül ezüst, bronz (5. kép 11.) és csont hajtűk (5. kép 15.) voltak. A pénzek alapján a sír Kr. u. 350–355 közé datálható.⁹

A mauzóleumban további 3 sírt tártunk fel. A 2. sz. sírban egy fiatal nő nyugodott, mellékletként egy üveg poharat, zöld üvegpasztagyöngyökből álló nyakláncot

type and a cup, the lead weight of simple scales furnished with an iron loop was found in it.

The most significant burial was evidently the grave of a horse and a dog (grave no. 42), which was found at the NW edge of the cemetery next to the trench (Fig. 3. 2). The grave with a bench, which could be unearthed in an intact state, a saddle-horse was buried with the complete gear (breast harness and breech band, a bit that ended in each two bronze rings to join the bridle and a saddle with iron bracing). The discs decorated with openwork pelta patterns were distributed symmetrically in twos on the shoulder-blade and the haunch. The gear consisted of bronze rivets, strap distributors of plum-seed-shaped, oval ribbed and hemispherical heads, strap retainers and buttons.

A few settlement phenomena from the end of the Neolithic (Lengyel vulture), many phenomena from the late Copper Age (Baden culture) and a few ones from 7th–8th centuries of the Migration Period were also unearthed. The density of late Copper Age settlement phenomena increased in a westerly direction.

Roman cemetery II

Two mausoleums and 61 graves were unearthed in the late Roman cemetery in 2004–2005. The mausoleums stood in the southern part of the cemetery, while the majority of the graves were arranged in row N of mausoleum no. 2 (Fig. 4).

Mausoleums

Mausoleum no. 1 had an oblong shape on a surface of about 10.55×5.93 m with a semicircular apse of a diameter of 2.8 m on the eastern side. Only the gravelly foundation of the walls of the building could be observed. The foundation of the eastern wall is interrupted in the middle at the apse, while the apse itself had a solid foundation.

Four graves were unearthed in the building: two of them were brick graves. The contemporaneity of the building and the graves is supported by the fact that the graves were oriented according to the walls and none of the graves intersected the walls of the building. A trench from the Turkish period ran across the central part of the funeral chapel. This trench must have disturbed the graves since scattered human bone remains were uncovered in the filling of the trench.

A brick grave with the walls built of the mixture of bricks and sandstone was unearthed in the central part of the mausoleum (grave no 1 – Fig. 5 A). (L: 255 cm, w: 110 cm, d: 76 cm). An about 4-5 year-old girl lay in the grave. The deceased was buried with rich jewellery and grave furniture. Five glass vessels (2 jugs (Fig. 5. 4–6), 1 tumbler (Fig. 5. 5), 1 vial (Fig. 5. 3) and 1 spindle-whorl-shaped vessel (Fig. 5. 7)) a glazed pottery jug (Fig. 5. 1), the half of a twin-vessel (Fig. 5. 2) and 44 coins in a textile bag were placed in the grave. Six bracelets were found on the left arm of the girl (2 silver (Fig. 5. 10 C–D), 2

⁹ Az érmek meghatározásáért Torbágyi Melindának tartozunk köszönettel.

és egy kerámiabögrét helyeztek a homokkővel kibélelt sírba. A 3. sz. sírban egy idős nő rossz megtartású csontvázát találtuk. Melléje 1 üveg poharat, 2 kerámiakorsót, 1 kerámiabögrét, 1 vaskést, 1 üvegfiolát, 1 üvegcsüngőt, és 28 db bronzérmét helyeztek. Ez a sír az érmek alapján 355–361 közé datálható. A 4. sz. sírban, amelyet falazótéglából építettek, egy férfi nyugodott, melléklete nem volt.

A 2. sz. temetőépület 7,6×4,9 m alapterületű, téglalap alakú és két négyzet alakú helyiségből állt. Az épületnek csak a homokkő alapozása maradt meg. A keleti fal középső részén az alapozásban egy felnőtt férfi zsurgított csontvázát találtuk.

Sírok

A temető a 3–4. századi villagazdaságtól 60 m-re Ny-ra terül el. A kutatási területen 56 sírt tártunk fel, ebből 54 csontváz, 2 urnasír volt. A feltárt temetőrészlet szélessége 80 m, hosszúsága 110 m. A korhasztásos sírok közel párhuzamos sorokban és oszlopokban helyezkedtek el. Az egyik urnasír (30. sz.) a sírsorok között, a másik (8. sz.) a többi sírtól elkülönülve, tőlük É-ra került elő. A temető déli és északi szélét, illetve a legnyugatabbi sírsort is megtaláltuk, keleti irányban egy kerékpárút és a 74. sz. főút húzódik. Csak néhány sír előkerülésére számíthatunk a temető alaprajza alapján, amennyiben a kerékpárút és a 74. sz. főút építéskor nem semmisítették meg őket. A temető DNy-i részénél viszont sokkal több sír várható. Az agyagos altalajban sok esetben csak a csontok lenyomata, illetve a fogak maradtak meg. A mélyebbre, a homokos altalajba ásott síroknál a csontok állaga jobb volt.

A Római temető II-ben napvilágot látott korhasztásos sírok tájolása jellemzően D–É (90%), DDK–ÉÉNY-i tájolású 4 sír (8%) volt, 1 sír tájolása pedig Ny–K. A sírok közül csak 1 volt téglasír, amelybe egy csecsemőt temettek el (7. sz.). A sírokra általánosan jellemző, hogy nagyméretűek, 14 esetben (25%) tudtunk padkát megfigyelni. Homokkövet kőbélés vagy kőpakolás gyanánt 6 esetben (11%) helyeztek el a sírban. Két esetben (18., 50. sír) temettek egy sírba két halottat. Koporsóra utaló nyomokat 16 sírban (29%) figyeltünk meg, egy esetben biztosan rönkkoporsóban temették el az elhunytat, 6 esetben (11%) látszott, hogy a tetemet vászonba csavarva temették el. Rablást egy esetben tudtunk megfigyelni (13. sír).

A mellékletadás elég változatosan alakult a temetőben. Magas a melléklet nélküli sírok aránya: 24 csontváz és 2 urnasír volt melléklet nélküli (46%). Ezek a sírok elszórtan helyezkedtek el. Azt megállapíthattuk, hogy a 2. sz. temetőépület közelében a sírok leletgazdagabbak voltak.

Mellékletként legtöbb, 18 esetben (32%) kerámiatedény került a sírokba, egyes síroknál akár több edényt is az elhunyt mellé helyeztek. Mindössze 6 sírban (10%) találtunk üvegedényt, vagy annak töredékeit, állatcsontot 2 esetben. Éremmellékletet 4 sír tartalmazott (7%).

bronze (Fig. 5. 10 A–B), 1 bone (Fig. 5. 10 F) and 1 iron ones (Fig. 5. 10 E)) and a single bronze bracelet (Fig. 5. 9) decorated the right arm. She wore a silver ring (Fig. 5. 16) on the right hand, a necklace composed of amphora-shaped beads (Fig. 5. 12) and closed with a silver clasp (Fig. 5. 13) round the neck, and a gold earring (Fig. 5. 14) in one of the ears. Silver, bronze (Fig. 5. 11) and bone (Fig. 5. 15) hairpins lay around her head. According to the coins, the grave can be dated from between 350 and 355 AD.⁹

Three more graves were unearthed in the mausoleum. A young woman lay in grave no. 2 who was buried with a glass tumbler, a necklace composed of green glass paste beads and a pottery cup. The poorly preserved skeleton of an old woman was found in grave no. 3. A glass tumbler, two pottery jugs, a pottery cup, an iron knife, a glass vial, a glass pendant and 28 bronze coins were placed beside her. This grave can be dated from between 355 and 361 according to the coins. Grave no. 4, which was built of walling bricks, a man lay without grave furniture.

Mausoleum no. 2 was oblong-shaped on a ground surface of 7.6×4.9 m and it was divided into two square-shaped rooms. Only the sandstone foundation has been preserved from the building. The skeleton of an adult man lying in a crouched position was found in the foundation in the middle of the eastern wall.

Graves

The cemetery was established 60 m W of the villa farm of the 3rd–4th centuries. Fifty-six graves were unearthed on the excavation territory. Fifty-four of them were inhumation burials, 2 were urn graves. The width of the uncovered cemetery fragment was 80 m, and it extended to a length of 110 m. The inhumation burials were arranged in nearly parallel rows and columns. One of the urn graves (no. 30) was found between the rows of the graves, while the other one (no. 8) was found separately from the graves to the N. The southern and northern edges of the cemetery and the westernmost row of the graves were found, while a bicycle road and road no. 74 border it in the east. Only a few graves can be expected according to the ground plan of the cemetery if they were not destroyed at the construction of the bicycle road and road no. 74. Much more graves can be expected in the SW part of the cemetery. Often only the imprint of the bones and the teeth were preserved in the clayey soil. The bones were better preserved in the graves that were dug deeper in the sandy subsoil.

The orientation of the inhumation burials in Roman cemetery II was characteristically S–N (90%). Four graves had a SSE–NNW orientation (8%) and one grave was oriented to a W–E direction. There was only one

⁹ I am grateful to Melinda Torbágyi for the determination of the coins.

Viseleti tárgyak közül leggyakrabban a nyaklánc fordult elő, 10 esetben üvegpaszta- (leginkább kék és zöld színű), illetve 3 esetben gagátgyöngyökből álló nyakláncot találtunk, 3 sírban fordult elő fülbevaló (35. sír 1 db arany, 7. sz. sír 1 db ezüst, 11. sz. sír 2 db bronz). Karperec 4, gyűrű 3 sírből került elő.

Fibulát 4 sírban találtunk (7%), ezek közül az egyik egy hagymagombos fibula töredéke volt. Az 53. és 56. sz. sírokban bronzfibula, a 60. sz. sírban egy ezüst, hagymagombos tausírozott fibula volt. E 3 fibula a 3. sz. végére–4. sz. elejére keltezhető.

Lábbelit, illetve annak vereteit 2 esetben (60., 61 sz. sír) tudtuk megfigyelni.

Jelentőségük miatt két sír leletanyagát az alábbiakban közöljük.

35. sz. sír (6. kép)

(H: 310 cm, sz: 140 cm, m: 134 cm, vázhossz: 150 cm)
A D-É-i tájolású, nagyméretű, padkás sírgödörben egy nő nyújtott csontváza feküdt. Bal karja a medencére, jobb karja a hasra volt hajlítva. Az elhunytat koporsóban helyezték a sírgödörbe, a koporsó fölött, a sírgödör DK-i részében a sírföldben két nagyméretű homokkő feküdt.

A közepes megtartású váz mellett gazdag mellékleteket találtunk. A koponyától északra 42 cm-re fejével a koponya irányában egy nagyméretű vasszeg feküdt (6. kép 1.). A koponya jobb oldalán egy arany fülbevaló volt (6. kép 2.). A jobb combcsont és a bal térd mellett üvegedény töredékeit találtuk. A jobb térd mellett bronz fejű vasgyűrűt találtunk (6. kép 3.). A bal lábszár mellett egy ólomkeretes tükör (6. kép 4.) és egy piros színű földrög (talán pirosító) került elő. A bal lábszáron egy sötétszürke kerámiatál (6. kép 5.), a jobb boka mellett egy horpasztott oldalú üvegfiala volt (6. kép 6.).

60. sz. sír (7. kép)

(H: 254 cm, sz: 82 cm, m: 148 cm, vázhossz: 168 cm)
A D-É-i tájolású sírgödörben egy férfi nyújtott helyzetű csontváza feküdt. A fej enyhén balra billent. A bal kar a medencére volt hajlítva, a jobb kar a test mellett nyújtva volt. A bal váll fölött, az állcsúcs alatt került elő egy ezüsből készült kis, hagymagombos tausírozott ezüstfibula (7. kép 1.). Az elhunyt lábán vasalt talpú lábbeli volt (7. kép 2.), amit in situ sikerült kiemelni, restaurálása folyamatban van.

Összefoglalás

A két temetőt természetesen együtt szeretnénk feldolgozni, és e munka során számos kérdés fog felmerülni. Abból kell kiindulnunk, hogy a két temetőt egy időben, a 3–4. században használták. Bizonyíthatóan mindkét temetőben több sír keltezhető a 3. századra, és a temetkezések folyamatosnak tűnnek egészen a 4. sz. második feléig. A két temető ezenkívül több hasonlóságot és különbséget is mutat (pl. tájolás, sírforma, a koporsós temetkezések, a melléklet nélküli sírok aránya, a lelet-

brick grave, in which an infant was buried (grave no. 7). The graves were generally large and we could observe benches in 14 graves (25%). Sandstone was used in the graves in the form of lining or covers in six cases (11%). In two cases, two persons were buried in a grave (graves nos. 18, 50). Traces of coffins were observed in 16 graves (29%) and in a single case the deceased was certainly buried in a log coffin, while in 6 cases (11%) the body was evidently wrapped in cloth. Only a single grave was robbed (grave no. 13).

Grave good offering was fairly varied in the cemetery. There are many graves without grave furniture: 24 inhumation and 2 urn graves (46%). These graves were scattered. It could also be observed that the graves close to mausoleum no. 2 contained more finds.

The most frequent grave goods were pottery vessels in 18 graves (32%). In a few graves several vessels were placed beside the dead. Glass vessels or their fragments were found in only 6 graves (10%), and two graves contained animal bones. Coins were found in four graves (7%).

From among articles of wear, necklaces occurred the most frequently. The necklaces were made of glass paste beads (mostly blue and green) in 10 cases and of jet beads in three cases. Earrings were found in 3 graves (grave no. 35 a gold item, grave no. 7 a silver item and grave no. 11 2 bronze items). Bracelets were recovered from four, finger-rings from three graves.

Brooches were found in 4 graves (7%), from which one was the fragment of a bulb-knobbed brooch. Bronze brooches were placed in graves nos. 53 and 56, while grave no. 60 contained a silver, embossed brooch with a bulbous knob. This brooch can be dated from the end of the 3rd and the beginning of the 4th century.

Footwear or its mounts could be observed in two cases (graves nos. 60 and 61).

The finds of two graves will be described because of their importance.

Grave no. 35 (Fig. 6)

(L: 310 cm, w: 140 cm, d: 134 cm, length of the skeleton: 150 cm)

The large grave with a bench was of a S-N orientation and it contained the extended skeleton of a woman. The left arm was bent on the pelvis, the right arm on the belly. The deceased was lowered in the grave in a coffin and two large sandstone blocks lay in the earth over the coffin in the SE part of the grave shaft.

Rich grave furniture was found beside the medium well preserved skeleton. A large iron nail lay with the head toward the skull 42 cm N of the skull (Fig. 6. 1). A gold earring was found on the right side of the skull (Fig. 6. 2). The fragments of a glass vessel could be observed next to the right thighbone and the left knee. An iron ring with a bronze head was found beside the right knee (Fig. 6. 3). A lead-framed mirror (Fig. 6. 4) and red earth (perhaps rouge) lay beside the left leg. A

típusok, a temetői épületek, a mellékletadás stb.). A feldolgozás fő kérdései az alábbiak.

Biztos-e, hogy az azonos időben használt két temető az általunk ismert *villa rustica*-hoz tartozik? A válasz szinte biztosan: igen. A hosszú évtizedek alatt a szűkebb és tágabb környezetben végzett szisztematikus terepbejárás során sem találtunk más római kori települést. A jelenleg is folyó autópályaépítés a tárgyalt lelőhely közvetlen északi oldalán, a Lazsnak-patak mentén történik. A *villa rustica*-tól ÉNy-ra, a volt szociális otthon területén végzett ásatáskor is csak más korszakok emlékei kerültek elő.¹⁰ Szinte kizárt tehát, hogy a 3–4. századból más település létezett volna a már ismert villagazdaságon kívül.

A kutatás másik fő kérdése: az azonos időben funkcionáló két temető társadalmi-gazdasági, etnikai, vagy vallási különbségeket jelezhet-e egy adott településen belül? Erre a teljes feldolgozás után fogunk tudni választ adni.

dark grey pottery bowl (Fig. 6. 5) was found on the left leg and a glass vial with impressed walls stood next to the right ankle (Fig. 6. 6).

Grave no. 60 (Fig. 7)

(L: 254 cm, w: 82 cm, d: 148 cm, length of the skeleton: 168 cm)

The extended skeleton of a man lay in the S-N oriented grave shaft. The head slightly tilted to the left. The left arm was bent on the pelvis, the right arm lay extended along the body. A small silver bulb-knobbed embossed brooch was found above the left shoulder, under the jaw (Fig. 7.1). The deceased wore boots of clouted soles (Fig. 7. 2), which could be lifted in situ. Their restoration is in process.

Summary

Naturally, we intend to analyse the two cemeteries together, and numerous questions will emerge. We have to start from the fact that the two cemeteries were used at the same time in the 3rd–4th centuries. Evidently a number of graves can be dated from the 3rd century in both cemeteries and funerals continued until the second half of the 4th century. Besides, the two cemeteries show similarities just as well as differences (e.g. orientation, shapes of the graves, burials in coffins, the ratio of the graves without grave furniture, find types, mausoleums, grave furniture etc.). The followings are the main questions of the elaboration.

Is it certain that the two contemporary cemeteries belonged to the *villa rustica*? The answer is yes with a great certainty. We could not identify any other Roman settlement during decades of systematic field walking in the closer and the wider surroundings. The construction of the route, which has not yet been finished, is going on along the Lazsnak stream on the northern side of the site. Only the remains of other periods were discovered during the excavation conducted NW of the *villa rustica* on the territory of the former nursing home.¹⁰ Thus it is impossible that another settlement could exist in the 4th century beside the already known villa farm.

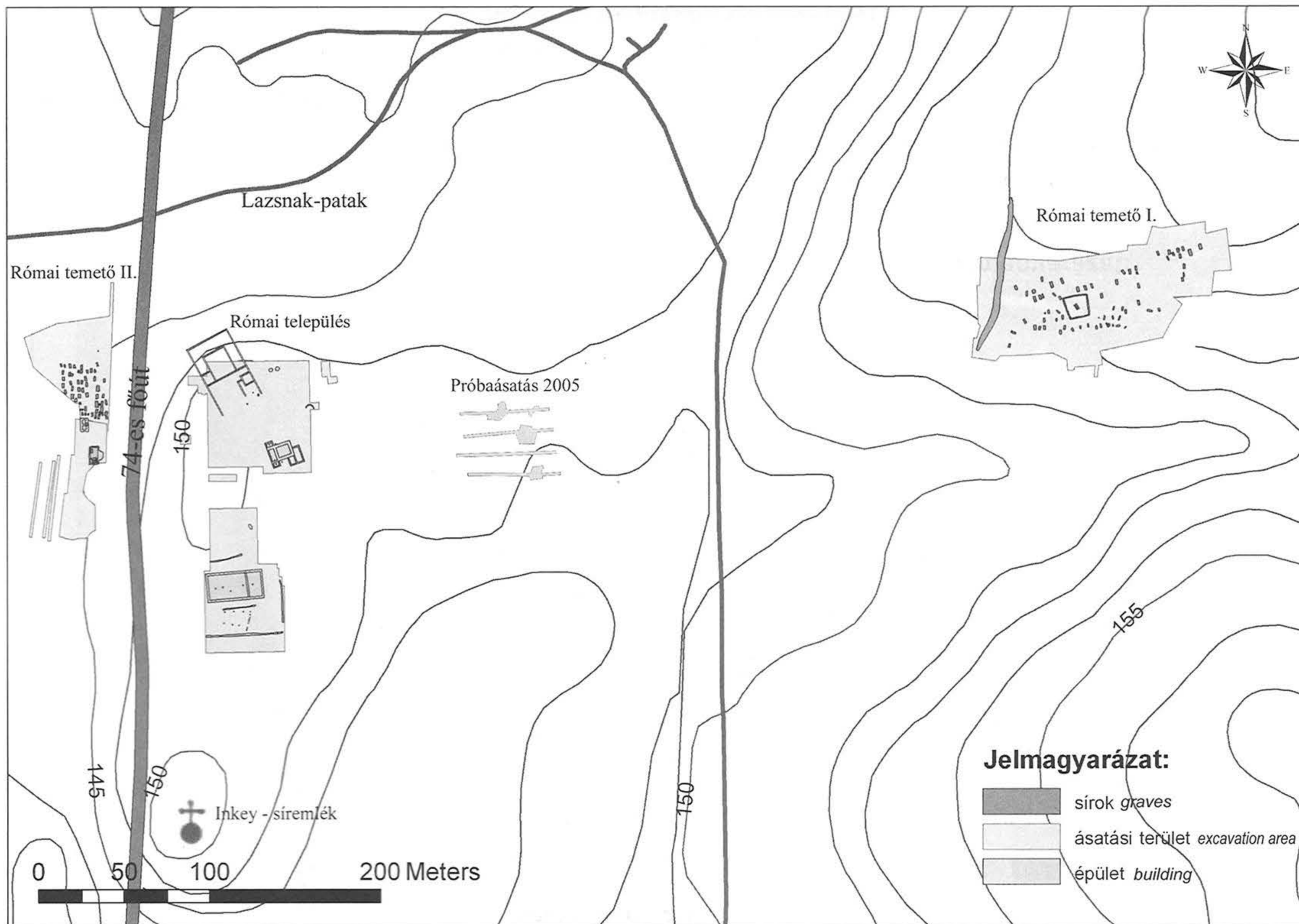
The other central question of the analysis is if the two cemeteries mark social-economic, ethnic or religious differences within a settlement. This can only be answered after the complete elaboration.

10 A közvetlen környék településtörténetéhez azonban nagyon jó adatokat szolgáltatott ez az ásatás: LT-C középi, LT-D és római kori bennszülött település és néhány sír került elő, mintegy a 3–4. századi villagazdaság előzményei.

10 This excavation provided very useful data on the settlement history of the close vicinity of the site: autochthonous settlements from the middle of the LT C, the LT-D and the Roman period and a few graves were uncovered, which seem to be the antecedents of the villa farm of the 3rd–4th centuries.

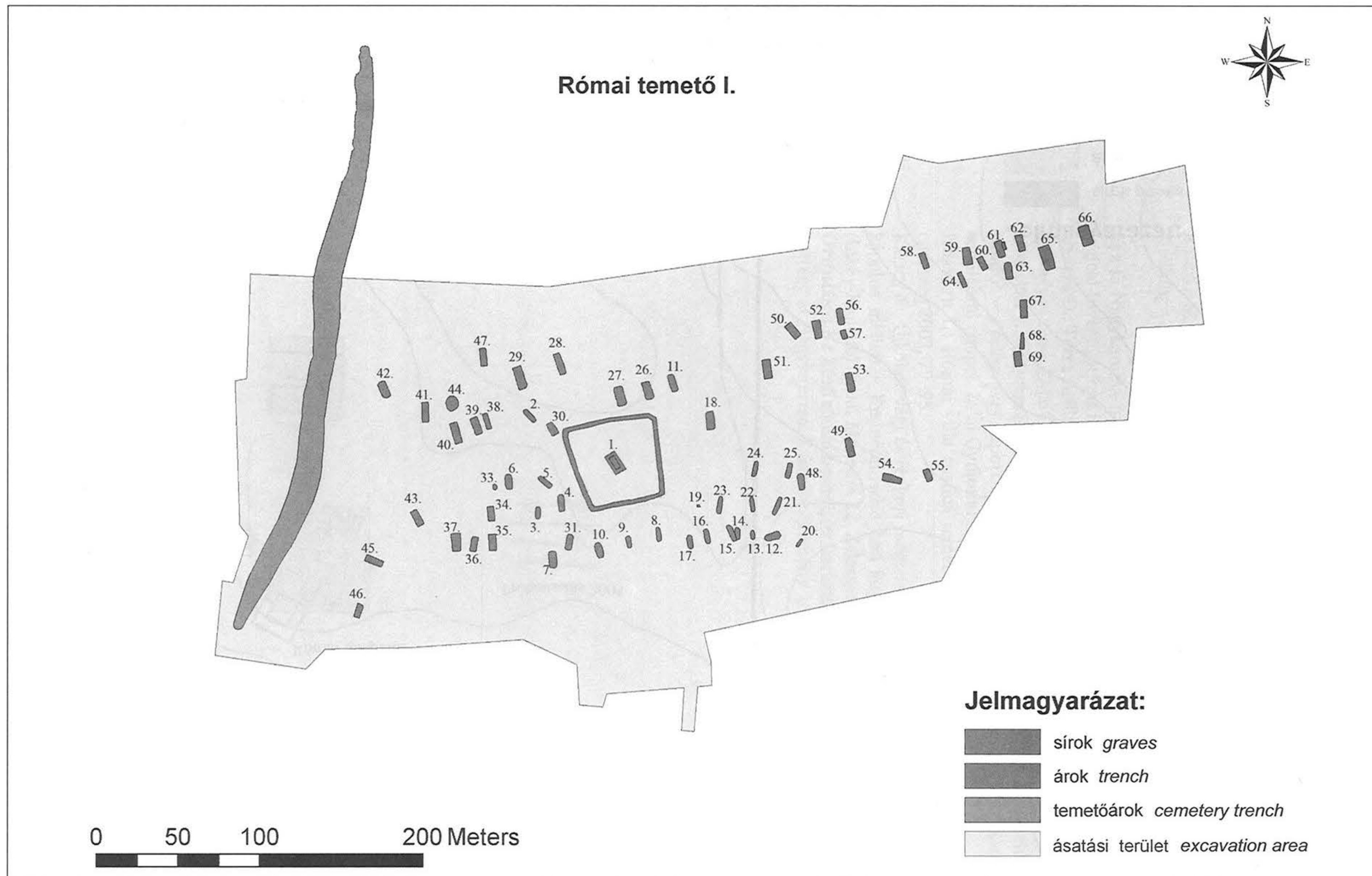
Irodalom • *References*

- BERECZ 1991 BEREZ K.: Római kori fibulák Zala megyéből I. – Römische Fibeln aus dem Komitat Zala I. Zalai Múzeum 3. Zalaegerszeg 1991, 163–183.
- BILKEI 1985 BILKEI I.: Római edényfeliratok a nagykanizsai Thúry György Múzeumban – Inschriften auf römischen Gefäße in dem Thúry György Museum in Nagykanizsa. Zalai Gyűjtemény 21. Zalaegerszeg 1985, 5–21.
- BONDÁR 2003 BONDÁR M.: Kora bronzkori telep Nagykanizsa-Inkey kápolnán – Frühbronzezeitliche Siedlung von Nagykanizsa-Inkey Kapelle. Zalai Múzeum 12. Zalaegerszeg 2003, 49–61.
- EKE 2004 EKE I.: Nagykanizsa-Inkey kápolna. Régészeti kutatások Magyarországon – Archaeological Investigations in Hungary 2004. Budapest 2005, 249.
- GABLER 1983 GABLER D.: Terra sigillata chiara tálak Nagykanizsáról. – „Terra sigillata chiara” found at Nagykanizsa. Zalai Gyűjtemény 18. Zalaegerszeg 1983, 27–44.
- HORVÁTH 1983 HORVÁTH L.: Előzetes jelentés a Nagykanizsa-Inkey sírkápolna melletti lelőhely feltárásáról. – Preliminary report on the excavation of a site by the Nagykanizsa-Inkey sepulchral chapel. Zalai Gyűjtemény 18. Zalaegerszeg 1983, 7–25.
- HORVÁTH 2003 HORVÁTH L.: Római villa rustica temetője Nagykanizsán. Zalai Múzeum 12. Zalaegerszeg 2003, 79–95.
- KALICZ 2003 KALICZ N.: Újkőkor végi és rézkori megtelepedés maradványai a nagykanizsai Inkey-kápolna mellett – Endneolitische und kupferzeitliche Besiedlung bei Nagykanizsa (Inkey-Kapelle). Zalai Múzeum 12. Zalaegerszeg 2003, 7–47.
- OTTOMÁNYI 1983 OTTOMÁNYI K.: Késő római besimított kerámia Nagykanizsán – Late-Roman burnished pottery at Nagykanizsa. Zalai Gyűjtemény 18. Zalaegerszeg 1983, 45–58.



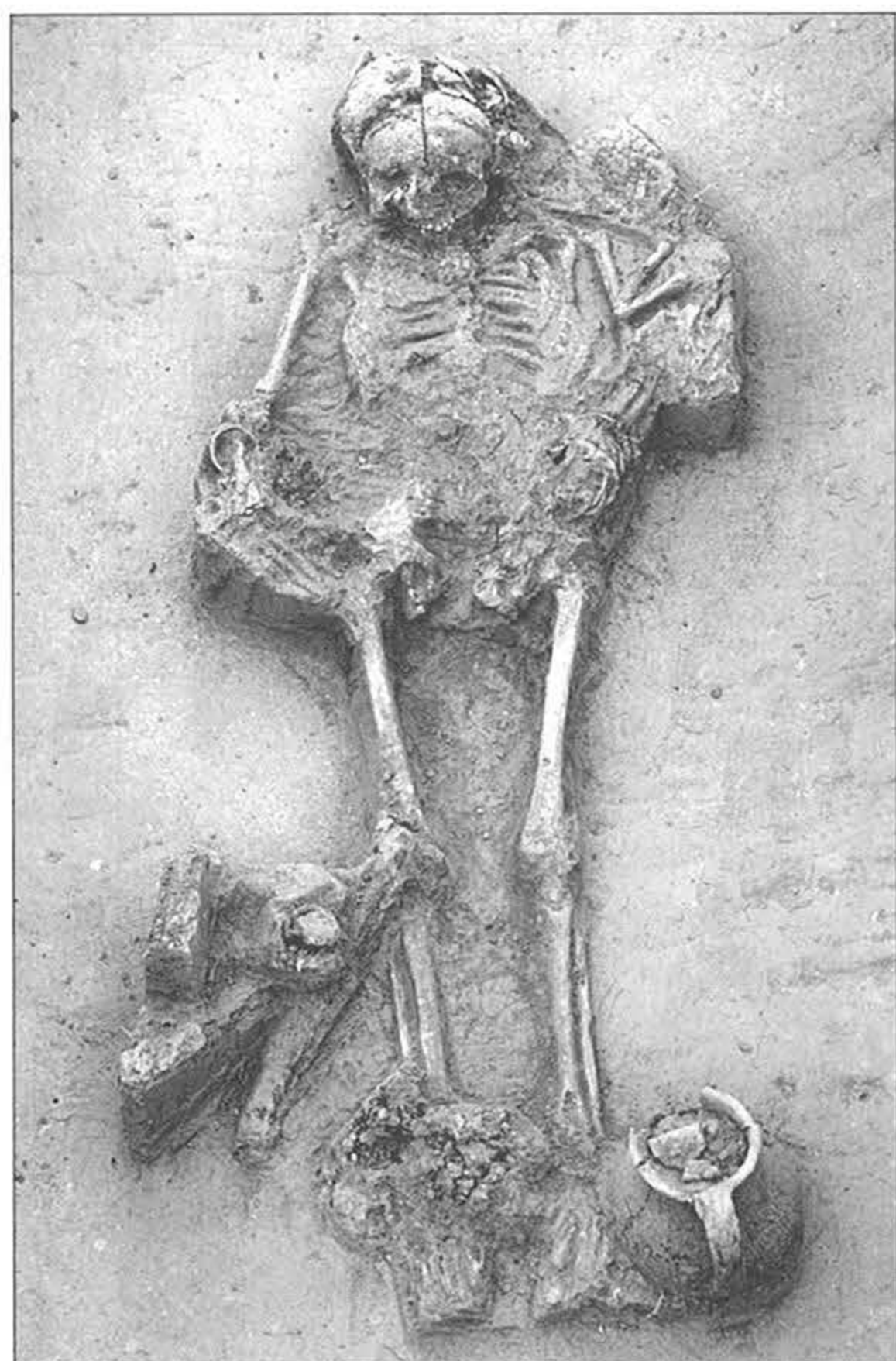
1. kép: Nagykanizsa, Inkey-kápolna, helyszínrajz

Fig. 1: Nagykanizsa, Inkey-kápolna, general plan



2. kép: Nagykanizsa, Inkey-kápolna, Római temető I.

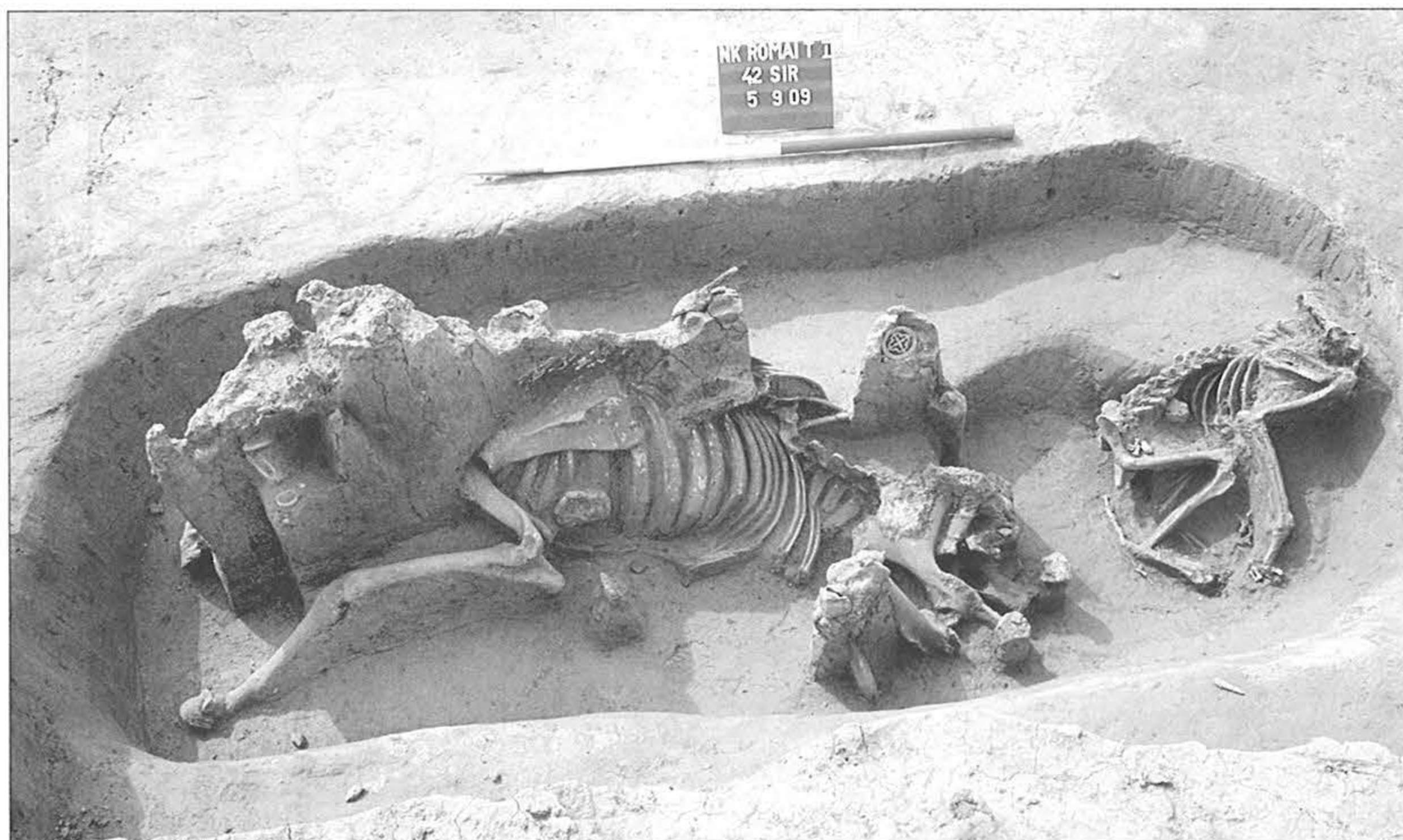
Fig. 2: Nagykanizsa, Inkey-kápolna, Roman cemetery I



1a



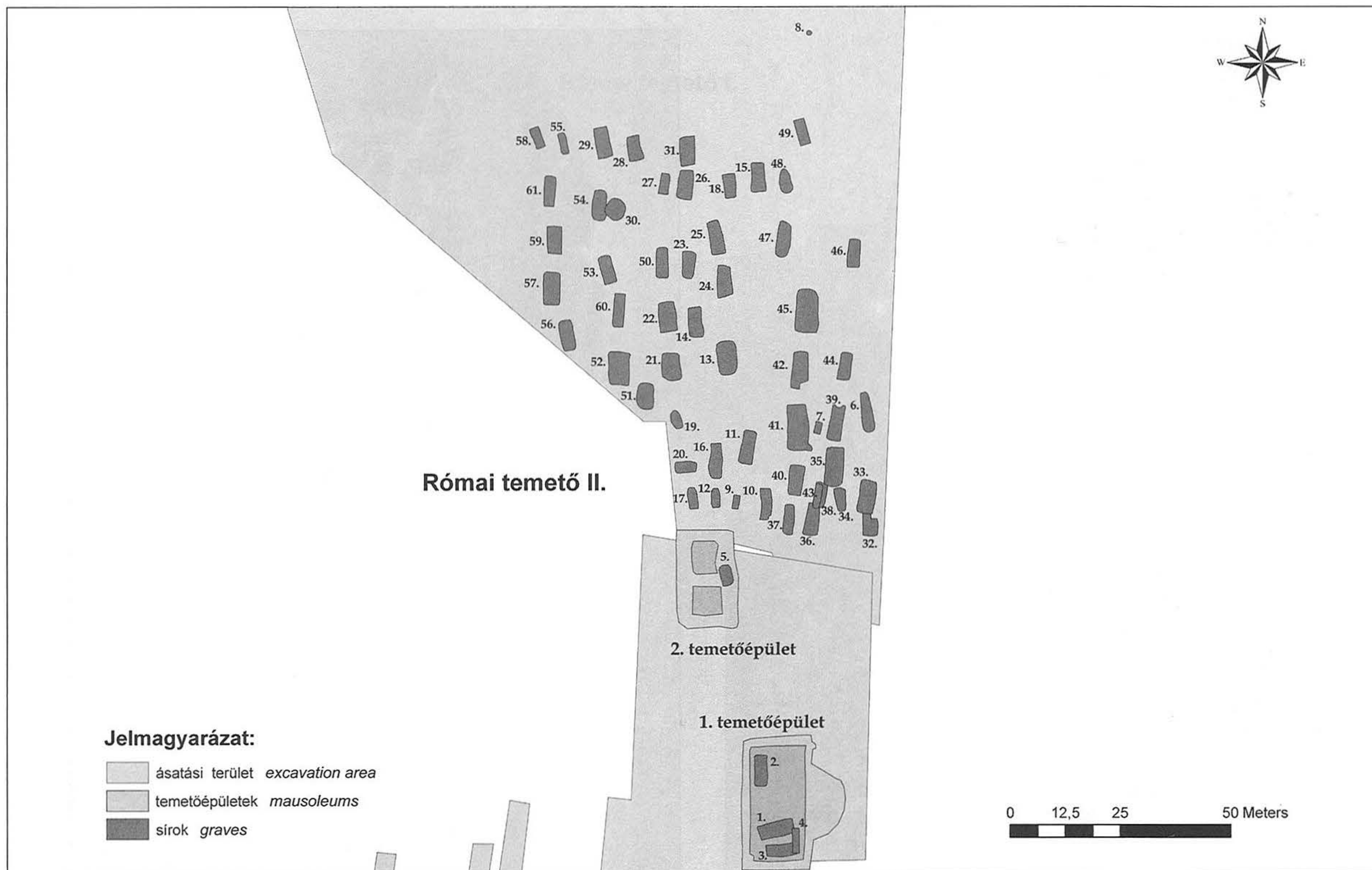
1b



2

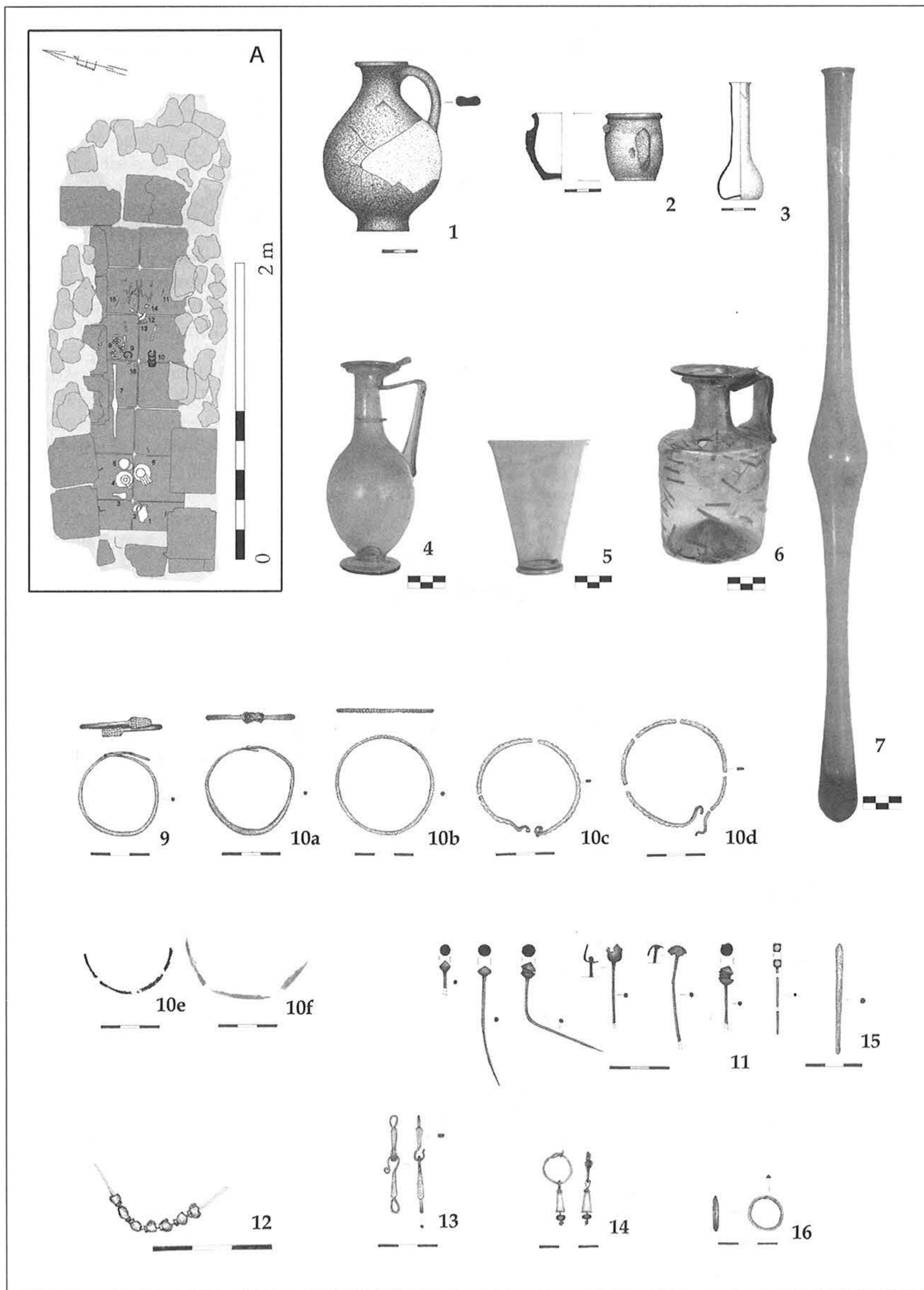
3. kép: Nagykanizsa, Inkey-kápolna, Római temető I. 1: 59. sz. sír 2: 42. sz. sír (ló-és kutyatemetkezés)

Fig. 3: Nagykanizsa, Inkey-kápolna, Roman cemetery I. 1: grave no. 59; 2: grave no. 42 (horse and dog burial)

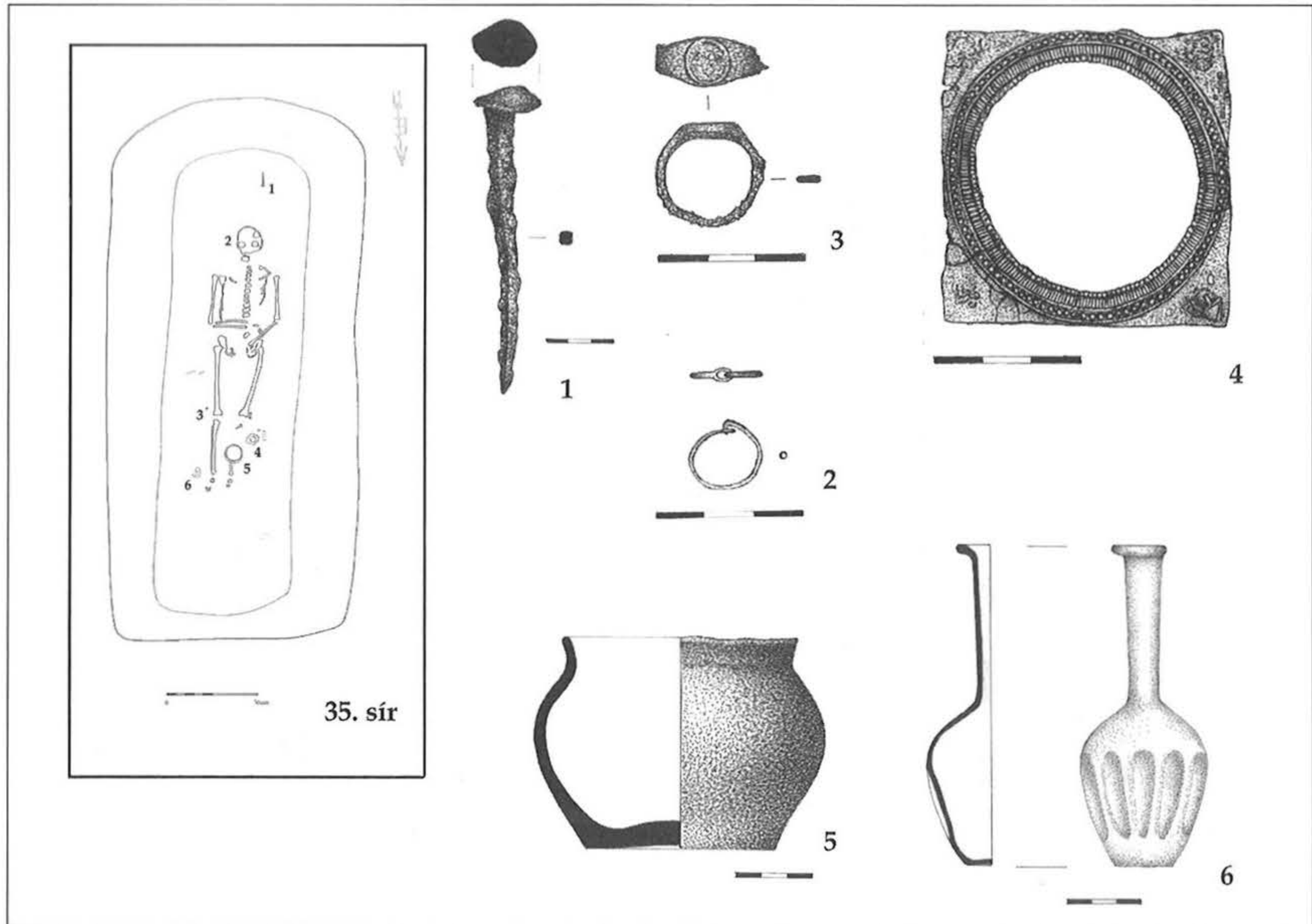


4. kép: Nagykanizsa, Inkey-kápolna, Római temető II.

Fig. 4: Nagykanizsa, Inkey-kápolna, Roman cemetery II

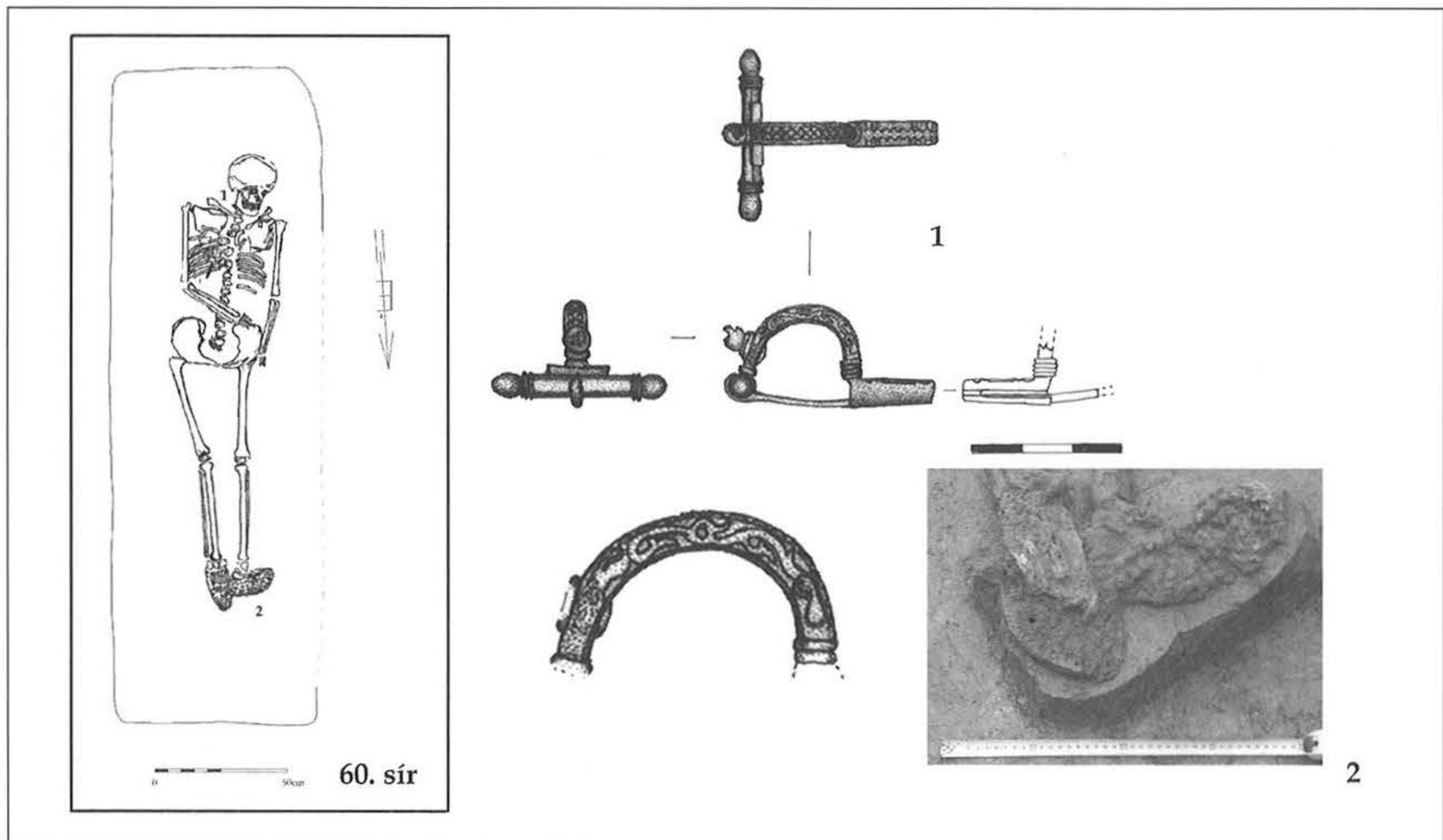


5. kép: Nagykanizsa, Inkey-kápolna, Római temető II. 1. sz. sír
 Fig. 5: Nagykanizsa, Inkey-kápolna, Roman cemetery II, grave no. 1



6. kép: Nagykanizsa, Inkey-kápolna, Római temető II. 35. sz. sír

Fig. 6: Nagykanizsa, Inkey-kápolna, Roman cemetery II, grave no. 35



7. kép: Nagykanizsa, Inkey-kápolna, Római temető II. 60. sz. sír

Fig. 7: Nagykanizsa, Inkey-kápolna, Roman cemetery II, grave no. 60