

A felszíni tűzhelyek közül az egyik kerámiadarabokból kirakott felület volt, vékony tapasztással 40 cm-re a jelenlegi felszín alatt. A másik egy U alakú, szélein nagyobb kövekből kialakított tűzhely volt, apró folyami kavicssal kevert vastag tapasztással.

A vizesárkok oldalfalain jól megfigyelhetők voltak a víz által kialakított bemosódások rétegződései, ahonét pollenanyag vizsgálatára újabb lehetőségek adódtak a mintavételre.

A feltárt objektumok leletanyaga a kerámiaanyag alapján egységesen a 10–11. századra tehető.

Az ásatáson részt vettek Kőrösi Andrea archeobotanikus, Farkas Zoltán, Jakab Attila, Tóth Andrea, Jankovics Norbert régészhallgatók.

MOLNÁR ERZSÉBET

142. Fegyvernek, Hillér (Kavics-part)

(Jász-Nagykun-Szolnok megye) U, R, B

2003 május–júniusában a fegyverneki homokbányában folytatódott az a régészeti leletmentések, amelyek az előző esztendőben, az illegálisan működő homokbánya falában jelentkezett beásások kibontásával kezdődtek. Jelen alkalommal a lelőhely váratlan rekultiválásával részben megsemmisült, illetve felszínre került objektumok feltárása volt a feladat. Az egykori meredek bányafalat félkör alakban széles rézsűvel megszüntették, így viszonylag nagy felületen rajzolódott ki az őskor különböző periódusaiból (újkőkor, rézkor, késő bronzkori gávai kultúra) származó objektumok. Ezek közül a neolitikus, nagyrészt telepögdrökből előkerülő emlékanyag (AVK és tiszai kultúra) mondható a legbősegebbnek. A hulladékgödrök mellett a tiszai kultúra egy kb. 6×4 m-es felületen paticsomladékkal mutatkozó házmaradványát is dokumentáltuk.

Munkatársak: Cseh János, Polgár Zoltán, Tárnoki Judit régészek, Hegedűs Gabriella gyűjteménykezelő.

CSÁNYI MARIETTA

143. Fehérvárcsurgó, Kisvár-domb

(Fejér megye) V

Fehérvárcsurgó község ÉNy-i végétől ÉNy-ra kb. 3 km-re, a Gaja-patak jobb (Ny-i) partja felett emelkedik a Kisvár-domb. Az irodalomban és egyes térképeken Kisvár-hegy néven is szerepel. 1950-ben, nem méretarányosan, vázlatosan felmértem.⁷ Az 1980-as években többször is bejártam a környéket és az 1:10 000-es térképre vázlatosan bejelöltem a Kisvár-domb és a Keresztes-hegy őskori telepének kiterjedését.

1989–1990-ben Jungbert Béla végzett itt ásatást. Átvágta a Kisvár-domb Ny-i végében lévő rövid sáncot és a hegytető K-i nyúlványát elválasztó árkot, valamint a

K-i teraszokon két egykori ház nyomait tárta fel. Valamennyi a kora vaskorba datálható,⁸ de a felszínen középső bronzkori, az urnamezős kultúra késői fázisába tartozó és római kori cserepek is találhatók.

A terület felmérését 2003. március–április hónapban, az időjárástól függően elosztva, összesen négy nap terepmunkával végeztem el, egy segítséggel, amit a szerkesztés és rajzolás követett. A Bakony-hegység K-i végében a Gaja-patak jobb (Ny-i) partjától kezdődően egy nagy fennsík terül el, jelenleg vadvédelmi terület. Átmérője K–Ny irányban kb. 2 km, É–D-i irányban kb. 1,1 km. A fennsík KDK-i végéből, keskeny hegynyereg után nyúlik ki a Kisvár-domb, önálló hegyként. Az egész terület és messze környéke erdő. A 18. században erdő, a 19. század közepén szántóföld, a 20. századtól azonban ismét erdő borítja.⁹

A Kisvár-domb fennsíkjának alakja nagyjából háromszög alakú, de oldalai erősen kanyarognak. Köröskörül igen meredek, több helyen sziklás hegyoldal övezi. Mélyen az ÉK-i széle alatt a Gaja-patak völgye húzódik. A fennsík legmagasabb része a Ny-i végében emelkedik, innen K irányába egyenletesen lejt, K-i vége 45 m-rel alacsonyabb szinten van. Az őskori vár két részre oszlik. Ny-i fele a nagyobbik, a K felé eső kisebbik rész jóval rövidebb és keskenyebb. A vár Ny-i vége keskeny hegynyeregen át függ össze a nagy fennsíkkal. Ez az egyetlen könnyen támadható oldala, ezért itt egy magas sánc védte. A sánc hossza 60 m, belső magassága eléri a 2 m-t, de a DK-i vége már alig észrevehető. A sánc külső oldala alatt mély, természetes eredetű árok húzódik, melynek felső vége a keskeny nyeregben végződik. Ezt használták fel az őskorban. A nyeregen át a vár területébe újkori földút vezet, feltöltötték az árkot, és lefaragták a sánc É-i végét. Ezért ezen a rövid szakaszon már nem az eredeti őskori állapotot találjuk, az egykori kapunyílás alakja bizonytalan.

A sáncot 1989–1990-ben Jungbert Béla egy kutató-árokka és szelvényvel átvágta, ennek nyomát jelenti a sáncba mélyedő 12 m széles, 15 m hosszú nyitott gödör.

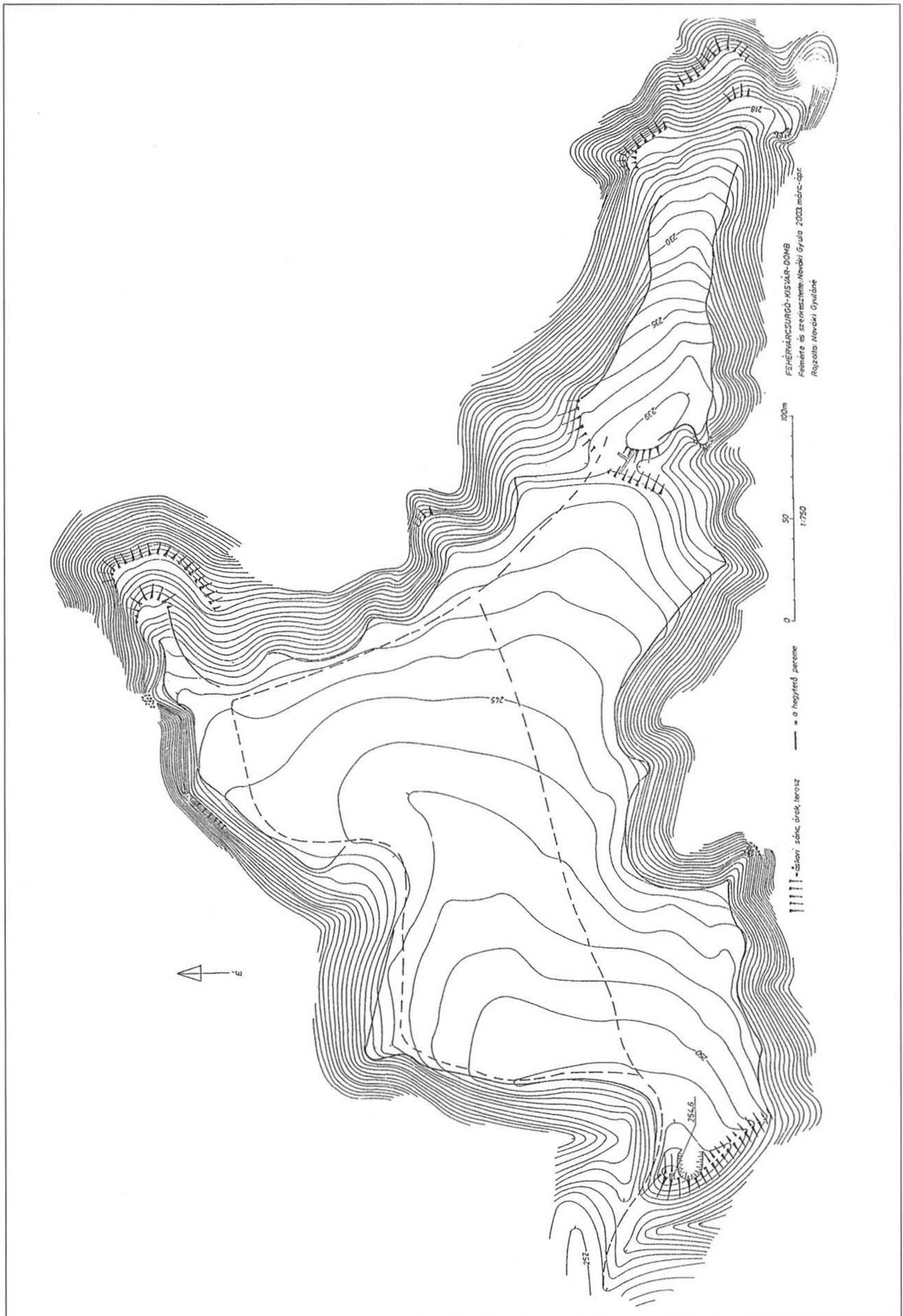
Sáncot máshol az egész vár területén nem találunk. Az egykori őskori telep szélét a rendkívül meredek hegyoldal felett kanyargó, jól meghatározható, természetes hegyperem jelenti, ehhez alkalmazkodva a telep alakja szabálytalan.

A vár másik, jóval kisebb része a keskeny K-i nyúlványt foglalja magába. A két várrész között árok húzódik, ezt azonban közepén (bizonyára az újkorban) feltöltötték, ahol földút vezet be a K-i várrészbe. Az árok két vége szerint természetes eredetűnek tűnik, amelyet az őskorban nyilván még mélyítették is, de az említett feltöltés miatt az eredeti alakját nem ismerjük. Jungbert

7 NOVÁKI Gy.: Fejér megye őskori földvárjai. ArchÉrt 79 (1952) 3–19.

8 RégFüz 43 (1991) 9., 44 (1992) 8–9., Alba Regia XXVI (1997) 188, 191.

9 I. katonai felmérés X / XIX. II. katonai felmérés 52 / XXIX, 1847. III. katonai felmérés 5060/4, 1928.



Béla átvágta az árkot, a T alakú, keskeny kutatóárok ma is nyitva áll.

A hegytető pereme alatt egy-egy kiugró, alacsonyabban fekvő gerincen mesterséges teraszok vannak. Az ÉK-i keskeny nyúlványon a felső terasz alatt, 7 m-rel alacsonyabb szinten közel félkör alakban keskeny terasz ugrik ki a meredek hegyoldal felett. A fennsík K-i végében három, különböző szinteken elhelyezkedő mesterséges terasz található. A nagyobbik várrész ÉNy-i, illetve ÉK-i pereme alatt, pár méterrel alacsonyabb szinten van még egy-egy rövid mesterséges terasz. Ezek a teraszok nem védelmül szolgáltak, erre a rendkívül meredek hegyoldalak miatt itt nem volt szükség, hanem lakóhelyek voltak. Jungbert Béla ezeken tárta fel két kora vaskori háznak a nyomait.

A sánc és a hegyperemek által körbezárt őskori telep átmérője K-Ny irányban 550, É-D irányban kb. 300 m, területe a teraszokkal együtt kb. 5,9 ha.

A Kisvár-dombtól ÉÉNy-ra kb. 400 m-re van a Keresztes-hegy, a két hegyet mély völgy, a „Széles-árok” választja el. A Keresztes-hegy fennsíkja erősen tagolt. ÉNy felé (a Kisvár-dombhoz hasonlóan) keskeny gerincen át függ össze a nagy fennsíkkal. A gerinc itt kissé bemélyed, felette rövid, de jelentős sánc zárja le a Keresztes-hegy fennsíkját. A sánc ÉK-i végét új úttal lefaragták, az árkot részben feltöltötték. A sánc metszete ezért jól látszik, eszerint természetes eredetű, sziklás kiemelkedést használtak fel az őskorban, földdel magasztították. A sánc belső magassága 2 m körüli, hossza kb. 20 m.

A rövid sánctól K-re a fennsík kiszélesedik, de erősen tagolt felszínén nem lehet pontosan meghatározni a feltételezhető őskori telep kiterjedését, amire az itt található kora vaskori cserepek utalnak. ÉK-i sziklás végében kereszt áll. Jelenleg az egész terület hosszában vadvédelmi kerítés vonul végig, amely nagyjából kettéosztja a területet.

A nagy fennsík Ny-i végében, a Kisvár-dombtól ÉNy-ra 1,8 km-re, már Balinka felett, a községtől DK-re kb. 800 m-re van a Várhegy. Laposan elnyúló, a környezetéből alig kiemelkedő hegyhát, lankás oldalakkal. É-i, ÉK-i oldala azonban meredek, erősen tagolt, több kiugró nyúlvánnyal. A hegyet bejártam, várnak nem találtam nyomát.

A Kisvár-dombtól ÉK-re 600 méterre, a mélyen fekvő Gaja-patak völgyének túloldala felett húzódó hegygerincen, az Eresztvényi-erdőben 9 nagy méretű, kora vaskori sírhalom található egy sorban, melyekben 1983–1988 között Kovács Tibor, F. Petres Éva és Jungbert Béla végzett ásatást.¹⁰

NOVÁKI GYULA

144. Felgyő, Tábi-tanya (Csongrád megye) U, B, A

A község határának északi szélén, a Csongrád várossal határos részen, a Vidre-ér és a Csukás-ér közötti szegletben fekvő lelőhelyen homokbányát nyitottak, miközben nem vették figyelembe a Kulturális Örökségvédelmi Hivatal rendelkezését. 2003. augusztus 7.– november 15. között mentőfeltárás keretében összesen 10 régészeti objektumot részlegesen, illetve teljesen megmentettünk, ebből 9 telepobjektum, 1 valószínűleg hamvasztásos sír.

A legkorábbi leletek az *újkőkori* szakálhádi kultúra idejéből származnak. Ennek a kultúrának a gödrét felületben már nem lehetett megfigyelni, csak az öblösödő részét a bánya falában. Nem zárhatjuk ki, hogy ebből a gödörből származik a korszak itteni leginkább figyelemre méltó lelete: egy idol háromszögletű fejrésze. Az elsőként regisztrált objektum egy magányosan eltemetett edény alsó része, feltehetően a *kora bronzkori* Makó-kultúra temetkezése lehetett. Ennek a kultúrának két kerek gödrét figyelhettük meg gyér leletanyaggal. Egy gödör leletanyagáról valószínűsíthető, hogy a Vátya kultúrába tartozik. Két gödör lelet nélkülinek bizonyult. Egy árok kis részletét is sikerült feltárni, belőlük csak kevés, apró, kopott őskori cserép került elő. Ez azonban nem zárja ki, hogy avar kori telephez tartozott, két gödör ugyanis *avar* korinak bizonyult.

A leletek restaurálása a szentesi Koszta József Múzeumban folyik, ennek befejeződés után a csongrádi Tari László Múzeumba kerülnek.

SZABÓ JÁNOS JÓZSEF

145. Felsőtárkány határa

(Heves megye) R, Sza
Gödör-kert

A 2000 év óta folyamatosan vizsgált lelőhelyen 2003-ban nagy volumenű gyűjtéseket nem folytattunk, hanem a szelvényt bővítettük és tájékozódó jellegű próbamintákat vettünk, melyeket fel is dolgoztunk. A terepi munkát Prof. David Begunnak, a Torontói Egyetem Embertani Tanszékének vezetőjével és munkatársaival végeztük. Emellett feldolgoztam a korábbi években a szelvény 7. rétegéből gyűjtött fosszilis rágcsálóanyagot, mely az alábbi taxonokból áll:

Eurolagus fontanessi, *Trogontherium minutum*, *Spermophilinus bredai*, *Albanesia grimmi*, *Hyloptes sp.*, *Blackia miocaenica*, *Muscardinus aff. sansaniensis*, *Muscardinus sp.*, *Glirulus sp.*, *Paraglrulus off. werenfelsi*, *Myoglis meini*, *Eomyops oppligeri*, *Keramidomys mohleri*, *Megacricetodon minutus*, *Eumyarion medius*, *Colimys doboosi n. sp.*, *Anomalomys gaudryi*.

A faunát a Pásztói Múzeumban, a Nógrád Megyei Múzeumi Szervezet Természettudományi Gyűjteményébe leltároztuk.

A leletegyüttes domináns faja – a *Collimys doboosi* – a tudományra nézve új fajnak bizonyult és 400 foglelet-

10 RégFüz 36 (1983) – 41 (1988)