

Miklós Zsuzsa

Légirégészeti kutatások 2011-ben

Miklós Zsuzsa (1948–2014)

A Magyar Tudományos Akadémia Bölcsészettudományi Központ Régészeti Intézet munkatársa volt 1975-től, az egyetem elvégzésétől, 2012-ig, nyugdíjba vonulásáig. Középkorosi régészként és topográfusként érdeklődése középpontjában a földvárak kutatása állt. 1990-ben kezdett régészeti célú légifelvétel készíteni, amelyeket 2002-től kezdve kiadványunkban évente közzétett (Régészeti kutatások Magyarországon 2002. Budapest, 2004 – Régészeti kutatások Magyarországon 2010. Budapest, 2012). A 2011-ben végzett légi kutatásairól is megküldte jelentését a Szerkesztőségnek, amelyet most emléke és szakmai kiválósága előtt tisztelegve teszünk közzé.

Kulcsszavak: Légirégészet; Baranya, Pest, Somogy, Tolna megye; bronzkori és ismeretlen korú erődítésmenyomok, földvárak; középkori és ismeretlen korú települések

2011-ben – az OTKA támogatásának segítségével – folytattam Tolna és Somogy megyében – elsősorban a Dráva mentén a földvárakkal, egyéb lelőhelyekkel kapcsolatos légi felderítést, légi fényképezést.¹ Természetesen most is vannak olyan lelőhelyek, amelyeket átrepülés közben, mintegy „meléktermékként” fényképeztem.

A fotózásoknál a hagyományos fényképezőgépet (Minolta X-700, Mamiya-645) – színes Kodak filmekkel, valamint infra filmekkel – és a digitális gépeket egyaránt használtam. A felderítéseket, fotózásokat Cessna-152 és 172 típusú repülőgépekkel végeztem. A relatív repülési magasság kb. 150–1300 m között váltakozott, a szükségnek megfelelően. Közel függőleges és ferde fotókat is készítettem, a lelőhely jellegétől függően. A pilóta minden repülésnél Talabos Gábor volt.²

Baranya megye

Kétújfalu, Törökdomb (KÖH 74871), Kk: Kétújfalu és Teklafalu között, a Gyöngyös-patak árteréből kiemelkedő dombot körben árok övezi. A lelőhelyre átrepülés közben figyeltem fel: a korábban erdővel fedett dombon nem sokkal korábban tarvágást végeztek, ennek eredményeképpen vált láthatóvá a sáncárok és sánc. A május eleji fotózásnál jól látszott, hogy

a bokrok, fák újra elfoglalták a lelőhelyet. Ettől függetlenül jól kivehető a dombot övező árok és kívül a sánc.

Pest megye

Aszód, Manyik (MRT 13/3. köt. 2/1, KÖH 24103), B: A bronzkori földvár árka sötétbarna sávként mutatkozik a május közepi fotózásnál, az éppen kelő kukoricában. A védett terület közepe világos, hamus színű. A külső sáncárok hasonló színű, de elmosódottabb. A köztük levő, erősen leszántott sáncra világos sáv utal. (1. kép)

Csévharaszt, Pusztacsév (KÖH 39433), Kő: A középkori Csév falu különböző objektumai (házak, gödrök, vonalak május közepén már jól látszottak az őszi vetésben. Ugyanezen a lelőhelyen egy kerek, árokkal övezett földvárra (?) utal a világosabb zöld elszíneződés. (2. kép)

Dabas, Dabasi szőlők (KÖH 74875) B: A korábban már fotózott bronzkori földvár árka május közepén az őszi búzában sötétebb zöld gyűrűként mutatkozott (3. kép).

Felsőnyáregyháza, DNy, I: A falutól DNy-ra, őszi vetésben, környezeténél sötétebb zöld foltok utalnak az ismeretlen korú település objektumaira (4. kép).

Káva/Tápióság, Várhegy (KÖH 72133), B: Május közepén, az éppen kelő kukoricában jól látható a települést övező félkör alakú árok sötétbarna sávja és kívül a világos színű, elszántott sánc (5. kép).

Nagykörös, Földvár (Szurdok) (KÖH 20418), B: A bronzkori földvár első, vázlatos felmérését Nováki Gyula és Sándorfi György készítette el. A részletes felmérést 2009-ben készítettük el.

A földvár területén két tanya és kisebb-nagyobb, különböző módon művelt parcella található. A bronzkori földvár egykori erődítését szinte teljesen elszántották már: a sáncárok sötétbarna foltja csak kis szakaszon, a szántásban látható. Ennek külső oldalán a világos sáv talán sáncra utal. A terület nagy része rét.

Tápióság, Pókahegy, B:³ A falutól Ny–DNy-ra, lapos dombtetőn nagyméretű, ovális, egykor árokkal-sáncal övezett földvár figyelhető meg. A szántásban az árokra sötét sáv, az elszántott sáncra világos sáv utal. Két hosszanti oldalán az elszíneződések szerint esetleg kettős árok lehetett (6. kép).

Tura, Tökös part (Szentgyörgy part) (MRT 13/3. köt. 22/23. lh., KÖH 26345), Á: Az Árpád-kori Szentgyörgy falu területén, őszi búzában településre utaló foltok (házak, gödrök) láthatók.

Tura, Vajdarét (MRT 13/3. köt. 22/14. lh., KÖH 26336), B: A mocsaras rétből kissé kiemelkedő dombon, szántásban jól látható a széles árokkal övezett földvár. A védett terület világos színű, középpontjában elmosódott sötét folt figyelhető meg.

Verseg, Makkos (MRT 13/3. köt. 27/12. lh., KÖH 26489), B: A falu felett emelkedő domb tetején, őszi vetésben figyelhető meg a széles, kör alakú gyűrű, amely a környezeténél sötétebb zöld. A védett terület világosabb zöld.

Zsámbok, Kerekhalom (MRT 13/3. köt. 28/4. lh., KÖH 26525), B: A Hajta-patak felett emelkedő dombon, szántásban, illetve éppen kelő kukoricában látható a földvár: az árok lesarkított négyszög alakú, a védett terület világosabb színű. Középpontjában sötétbarna elszíneződés figyelhető meg.

Zsámbok, Köpüs-kút (MRT 13/3. köt. 28/17. lh., KÖH 26538), Á: A Hajta-patakra enyhén lejtő domb tetején, szántásban szabálytalan kör alakú sötétbarna gyűrű mutatkozik, amelyen belül Árpád-kori cserepek és kevés embercsont töredék és pelyvás téglatörmelék figyelhető meg. A lelőhely a középkori Szentgyed faluval azonosítható (7. kép).

Zsámbok, Tófüle-dűlő (MRT 13/3. köt. 28/19., KÖH 26540), Á: A 19. lelőhely É-i szélénél, a Hajta-patakhoz közel július közepén, az érett búzában háznyomok és egyéb objektumok rajzolódottak ki.

Somogy megye

Berzence, Buzsáki dűlő, 8. lh. (KÖH 70589), B, Kő: A határállomás közelében, szántásban a sötétszürke foltok valószínűleg településre utalnak. Ugyanígy jelentkezik a Dráva egykori holtága is.

Nagybajom, református temető, Kő: Átrepülés közben fényképeztem a nagybajomi református temetőben található középkori várat. Az erődítés vonala – köszönhetően a frissen lekaszált növényzetnek – főleg az É-i részen bontakozott ki. A vár belsejében már csak kevés sír van, a temető inkább É felé terjed.

Péterhida, Gorica (KÖH 48254), Kő? Tő?: A Dráva árterületéből kiemelkedő domb május elején, a zöld réten jól látszott. Szépen kirajzolódottak a közelében levő holtágak is, amelyek védelmet biztosítottak.

Péterhida, Pusztafalusi dűlő (KÖH 59121), Kő: A Dráva árterületéből alig kiemelkedő, lapos tetejű domb az egyik holtág partján található. A korábbi felmérés szerint három oldalról védte árok, a légi fotók szerint azonban a 4. oldalon (a víz felől) is biztosították a védelmet.

Zákány/Gyékényes, Alsóvár (KÖH 41930), Kő: Zákánytól K-re, a Dráva völgyéből kissé kiemelkedő domb, amelyet árok és sánc övez. Szántásban, légi felvételen halvány, szürke sáv utal az egykori árokra: az É-i oldalon egyenesen záródik, a DK-i saroknál kissé kiszélesedik, a Ny-i részen szintén egyenes vonalú. Erősen leszántott (8. kép).

Tolna megye

Decs, Ete (KÖH 20014), Kő: A középkori mezőváros területén május elején még nem kelt ki a kukorica. A szántásban a házak, házcsoportok halvány világos foltokként, a főutca pedig sötétbarna sávként mutatkozott.

¹ Az OTKA pályázat száma: K 72231.

² Ezúton is köszönöm Talabos Gábor, a budaörsi székhelyű Centro-Plane, valamint a Master Sky segítségét.

³ A lelőhelyre Kulcsár Gabriella hívta fel figyelmemet. Tájékoztatását ezúton is köszönöm.

Zsuzsa Miklós

Aerial archaeological research in 2011

Keywords: *aerial archaeology; Counties Baranya, Pest, Somogy and Tolna; fortifications of the Bronze Age and of unknown date, earthen forts; settlements of the Middle Ages and of unknown date*

Zsuzsa Miklós (1948–2014)

Zsuzsa Miklós was a researcher of the Institute of Archaeology of the Research Centre for the humanities from 1975, when she graduated, until 2012, when she retired. As a medieval archaeologist interested in topography, her main research interest was the study of earthen forts. She began making aerial archaeological survey flights and taking aerial photographs from 1990, and she published her findings in this series from 2002 (*Régészeti kutatások Magyarországon 2002*. Budapest, 2004; *Régészeti kutatások Magyarországon 2010*. Budapest, 2012). She sent her report on her aerial archaeological research in 2011 to the editors, which is now published here as a tribute to her work and her academic excellence.

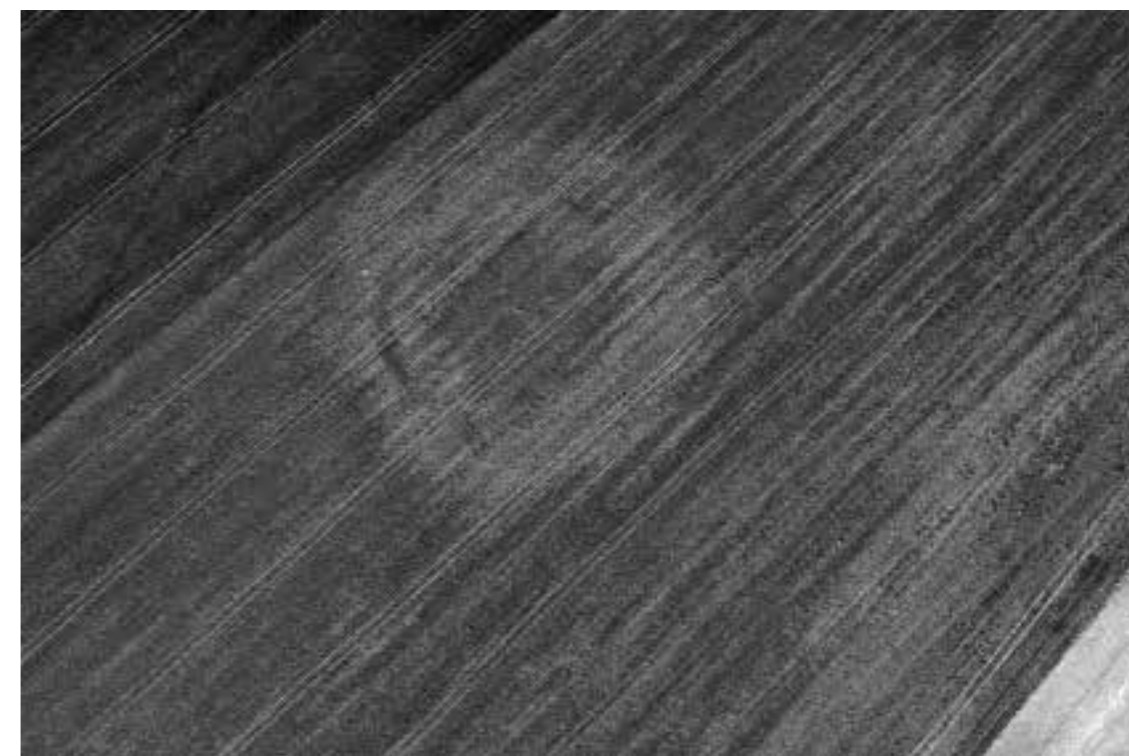
In 2011, after receiving a grant from the Hungarian Scientific Research Fund (OTKA), I continued aerial archaeological prospecting and aerial archaeological photography in Counties Tolna and Somogy, principally along the Drava River, in order to identify earthen forts and other sites. Naturally, I photographed several other sites as a "side product" during these flights.

I used both traditional cameras (Minolta X-700, Mamiya-645) – with Kodak colour films and infra films – and digital cameras. I flew with Cessna-152 and 172 type planes at relative altitudes ranging between *ca.* 150 and 1300 m, as necessary. I took both vertical and oblique photos, depending on the nature of the site. My pilot was Gábor Talabos during these flights.



1. kép: Aszód, Manyik. 2011. május 17.

Fig. 1: Aszód, Manyik. May 17, 2011



2. kép: Csévharaszt, Pusztacsév. 2011. május 17.

Fig. 2: Csévharaszt, Pusztacsév. May 17, 2011



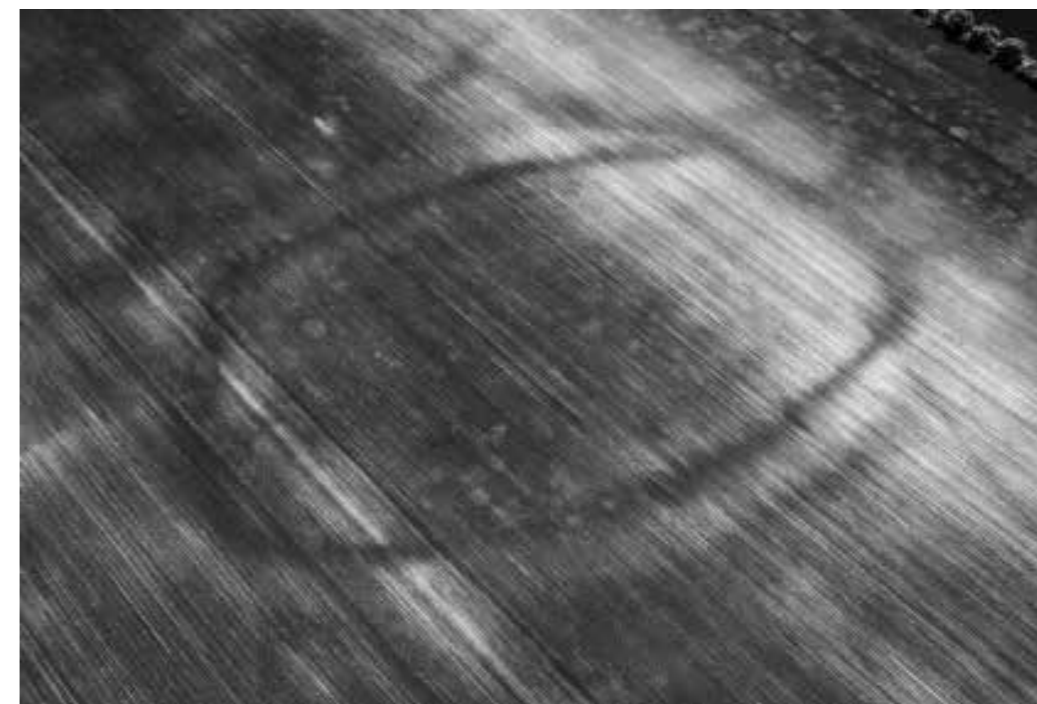
3. kép: Dabas, Dabasi szőlők. 2011. május 17.
Fig. 3: Dabas, Dabasi szőlők. May 17, 2011



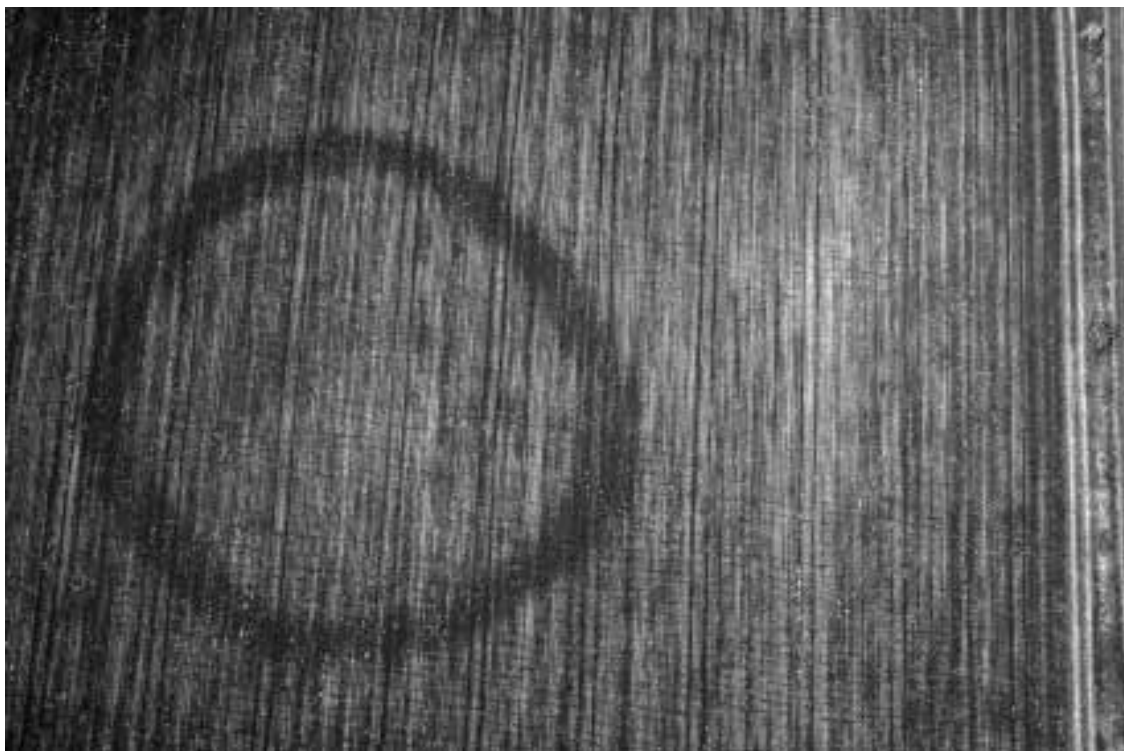
4. kép: Felsőnyáregyháza, DNy. 2011. május 17.
Fig. 4: Felsőnyáregyháza, from the south-west. May 17, 2011



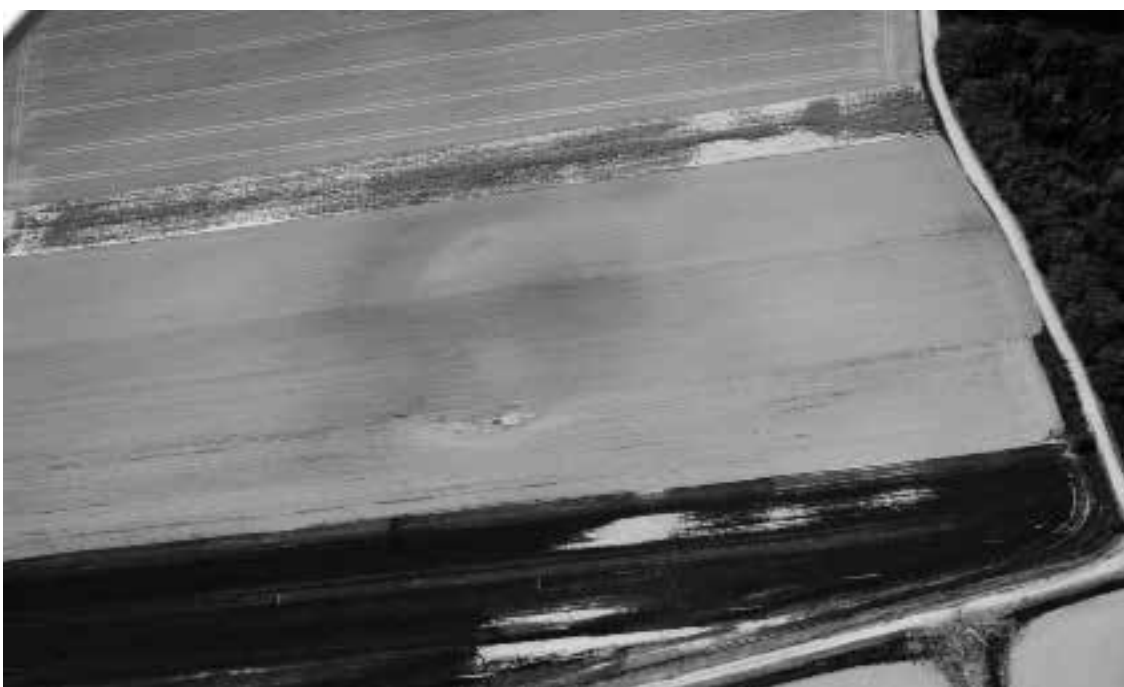
5. kép: Káva, Várhegy. 2011. május 17
Fig. 5: Káva, Várhegy. May 17, 2011



6. kép: Tápióság, Pókahegy. 2011. május 17
Fig. 6: Tápióság, Pókahegy. May 17, 2011



7. kép: Zsámbok, Köpüs-kút. 2011. május 17.
Fig. 7: Zsámbok, Köpüs-kút. May 17, 2011



8. kép: Zákány, Alsóvár. 2011. május 17.
Fig. 8: Zákány, Alsóvár. May 17, 2011