

Ezzel magyarázható, hogy a DNy-i „laktanyaszárny” felé néző osztófal közel a korábbi gyilokjáró magasságáig valójában alapfalként jelent meg, és csak fölötte kezdődött a sikra falazott falfelület. A minimum járószintet egy markáns rétegváltás is jelezte ugyanezen a szinten. A leletanyag a másik épületben talált feltöltéséhez hasonlatos, így továbbra is elképzelhetőnek tartjuk, hogy csak a 16. század közepén, a Choron-család tartós birtoklása idején került kialakításra. A beforduló épületszárny megépítésével itt is felmagasították a körítőfalat, a korábbi pártázat átboltozásával ablakokat, a felmagasítás során pedig egy padlásszintet alakítottak ki. Mindazonáltal az épület egykori belső kinézetére kevesebb adatunk van, mint a másik szárnynál, hiszen a falak jelentős része már a 18–19. században, másik része 1999 körül leomlott. Az új épületszárny bejárata egy külső följárón történhetett, de ennek pontos helye – az alacsonyan megmaradt homlokzati fal miatt – ma már nem állapítható meg. (Az ásátás keretében – az érintettekkel egyetértésben – a beforduló épületszárny feltárt szelvényeit visszatöltöttük a 16. század közepi, hitelesnek tekinthető szintig, előkészítendő a majdani helyreállítást.) A korábbi sütőház kisebb átalakításokkal tovább működött. A legutolsó kemenceplattni, valamint a kemence egykori szája előtt levő újabb köpadló talán már erre az időszakra keltezhető.

Átlag 40–50 cm mélységben szintsüllyesztést végeztünk a felső vártól Ny–ÉNy-ra húzódó falszorosban is („B” terület), hogy az ÉK-re található önálló torony(?) felé vezető ajtó küszöbéhez igazodhasson a jövőbeli helyreállítás. Innen számos gótikus és reneszánsz kőfaragvány került elő.

Munkatársak: Jankovics Norbert régész-művészettörténész, Hegyi Dóra régészhallgató, Szökrön Péter geodéta.

FÜLÖP ANDRÁS

### 68. Dombóvár, Gólyavár (telep) (KÖH 21275)

(Tolna megye) B, Ró, Á, Kk, Tő, Ú

A vár D-i oldalán lévő szántóba a terület tulajdonosa engedély nélkül gyümölcsfákat ültetett. A hatósági intézkedésre 2012. január 23–24-én a csemetékét régészeti szakfelügyelet mellett eltávolították. A munkák során minden faültetéstől kiszedettük a frissen bolygatott földet, és kaparóval tisztára nyesettük a falát, hogy jól láthatóvá váljanak a rétegek. Minden gödörnek külön azonosítószámot adtunk és az ásátásokon megszokott módon rajzoltuk, fotóztuk, objektumra dokumentáltuk. Az összesen 67 gödör által érintett terület egészéről M=1:100 felszínrajzot készítettünk, annak sarkait GPS-el bemértük. A beásások áttörték a felső 30 cm szántó humuszréteget és belemélyedtek az alatta lévő 18. századi tereprendezéshez kapcsolható omladékréteg felső részébe. A gödrök minden esetben a várfalon kívüli területen voltak és így falat, falcsonkot nem érintettek, de egyéb más zárt régészeti objektumot (pl. gödröt) sem bolygattak meg. A terület közepén a DGQ07-21-34-47-60. objektumokat felhasználva, azok alját továbbmélyítve kontroll céljából talajszelvényeket készítettünk. Ezek jól mutatták, hogy a domb D-i oldala a szántó alatti részen egészen az egykori medertől a fenti erdő széléig 100–180 cm mélységtől felfelé már téglával kevert omladékrétegekből álló feltöltés van. Ez a korábban a szántáson megfigyelhető elszíneződés alapján itt feltételezett falakkal szemben inkább az ártérből kiemelkedő homokdomb D-i oldalára kihordott, és így az omladékrétegeknek az eredeti felszínhez való hozzátöltésével megnövelt területre utal.

A felszíni leleteket részben a helyiek segítségével összegyűjtöttük, köztük mintegy vödörnyi középkori edénytöredéket, néhány tisztítatlanul is pénznek látszó tárgyat, valamint egy bronz ágyúcső töredékét, amely a rajta lévő utolsó két számjegy alapján 1521-ben készülhetett. A török kori leletek mellett néhány bronzkori, római kori és Árpád-kori lelet is előkerült, ami az átkelőhely folyamatos használatára utal.

SZABÓ GÉZA

### 69. Dombóvár, Gólyavár (vár) (KÖH 21275)

(Tolna megye) Kú

A Dombóváron folyó csatornázási munkák során a vár D-i és K-i oldalán, a Szőlőhegyi elágazónál az útpadkában vezetett nyomvonal, illetve a már a védett terület sarkába eső szennyvízáttemelő kivitelezése során régészeti felügyeletet végeztünk. A védett terület sarkában, a legmélyebb, a Kapos egykori medrébe helyezett áttemelő vonalában, a bekötővezeték árkában 2012. március 21-én bizonytalan korú famaradványokat figyeltünk meg. Ezért kérésünkre a gépi munkákat a másnapi munkakezdésig felfüggesztették. Másnap a Szőlőhegyi elágazásnál előkerült famaradványok miatt kérésünkre a kivitelező izapolókanállal folytatta a munkát, és vékony rétegekben szedte le a feltalajt. Így láthatóvá vált, hogy a famaradványok egyértelműen egy É–D irányú cölöpszerkezethez tartoznak. A facölöpök csak a mocsaras, tőzeges, csigás, mintegy 40 cm vastag feltöltődés alatt lévő, rendkívül kemény, agyagos altalajban maradtak meg és abba mintegy 1 m-nyire mélyedtek. A cölöpözés rendszere, szerkezete a kis felület miatt nem volt megfigyelhető, de vastagságuk az agyagos rétegben kirajzolódó 12–15 cm átmérőjű puhább betöltésű, vagy üres lyukak alapján mérhető volt. Famaradványokat nyolc esetben figyeltünk meg, a dendrokronológiai vizsgálatokat Grynaeus András végezte.

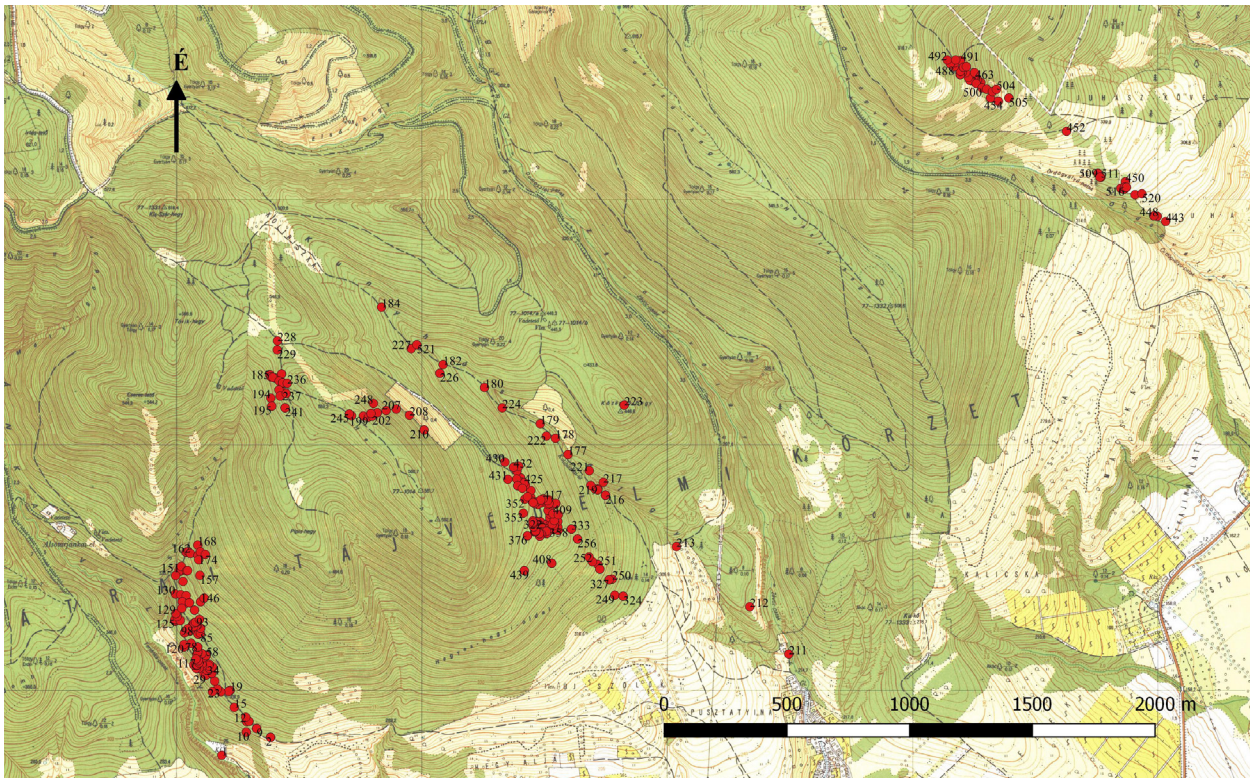
A Gólyavár környezetében végzett régészeti szakfelügyelet során tett megfigyeléseink, a korábbi kutatási adatok és a forrásoknak a helyszínen történt újraértékelése meglepő új eredményeket hozott. A vár bejáratát a korábbi kutatás a Kelcz-jelentés pontatlan másolása és téves értelmezése miatt helyezte a Ny-i oldalra, az valójában az É-i oldalon volt. Helyes tájolás esetén a leírás pontos és értékelhető képet ad a vár korabeli állapotáról, amely lényegében megegyezik az eddig túl ideálizáltnak tartott Greischer-metszet ábrázolásával. A most megfigyelt cölöpözés a metszeten is látható út alapozásához tartozott. A források és a környéken előkerült Árpád-kori leletek alapján az is látható, hogy a vár már az Árpád-kortól létezett, a Sziget-erdőben lévő lakótorony nem tekinthető előzményének.

SZABÓ GÉZA

### 70. Dombóvár–Újdombóvár, Fehérhídi-dűlő (Gunaras, Agyagbánya) (KÖH 22962)

(Tolna megye) U, R, B

A korábbi téglagyári agyagbányát többszöri tulajdonváltás után a részben korábban kiadott engedélyek alapján ismét művelni kezdték. A jelenleg KOVI'95 védnevű agyagbányában a védőtöltés régészeti szakfelügyelet melletti eltakarítása közben 2011. október 27-én kérésünkre letisztították a korábbi bányászati engedély alapján bányászásra még valószínűleg a téglagyári időken előkészített, elgazosodott teraszt is. Itt, mint azt már 2008-



**Domoszló, Pipis. Őrlőkő- és malomkő-kitermelés, műhelyterület.**  
(T. Bíró Katalin felmérése alapján a térképet összeállította Szakos Éva és Kvassay Judit)

ban is megfigyeltük,<sup>19</sup> rézkori telepobjektumok körvonalai rajzolódtak ki. Ezen a területen, mivel a korábbi bányászati tevékenységre még nem volt örökségvédelmi korlátozás, csak a megmaradt leleteket tudtuk összegyűjteni, dokumentálni. A tervezett bányabővítés területén azonban az elbontott korábbi védőtöltés alatti részen, már az első 5 m-es sáv humuszoslásokor, közvetlenül a szántásszint alatt jelentkeztek a régészeti korú telepobjektumok (lengyeli kultúra újkőkori, badeni kultúra késő rézkori és a Somogyvár-Vinkovci kultúra kora bronzkori leletanyagával), ezért ott a további földmunkákat leállítottuk.

A leletmentést megelőző régészeti feltárás keretében 2012. október 10–26. között folytattuk. Ekkor a régészeti korú objektumok által érintett felületeken 40 további objektumot figyeltünk meg. A lengyeli kultúra idejéből ezúttal csak szórványos kerámiatöredékek kerültek elő, a leletek többsége a késő rézkori badeni kultúra illetve a kora bronzkori Somogyvár-Vinkovci-kultúra telepjelenségeiben volt. Az egyik legfontosabb lelet egy kora bronzkori öntőtégely. A két év során összesen 99 régészeti korú objektumot tártunk fel.

SZABÓ GÉZA

### 71. Domoszló, Pipis (KÖH 80587) (Heves megye) Ő, A?

Tóth Zoltán Henrik és Tóth Lajos bejelentése és terepi információi alapján 2009. május 5-én Péterdi Bálinttal őrlőkő- és malomkőkészítő műhelyt azonosítottunk Domoszló határában.

A bejárásról, gyűjtésről és kapcsolódó vizsgálatokról 2011-ben előzetes közleményt jelentettünk meg.<sup>20</sup>

A műhelyterület kiterjedésének tisztázására 2012-ben egy hetes terepi megfigyelést és felmérést végeztünk. Munkamódszer: 3–5 fős csapatokban bejárásokat végeztünk a Domoszló feletti hegyoldalon, ahol a malomkőnek, őrlőkőnek és ütőkőnek meghatározható tárgyakat GPS-sel bemértük, meghatároztuk és dokumentáltuk (fotó, vázlat, méretadatok). Az alkalmazott módszer (progresszív nemzetközi analógiakon<sup>21</sup> alapulva) a kulturális örökség tárgykörébe tartozó objektumokat és területet nem elpusztítva kívánja megismerni. Ennek ellenére kisebb szondázó ásatásra lehet, hogy érdemes sort keríteni a műhelytevékenység centrumában (pl. vadetető környéke). Összesen 319 gyűjtési ponton 524 őrlő- és malomkőtöredéket találtunk. Az eredményeket térinformatikai adatbázisban (AutoCAD 3D) rögzítettük.

Az őrlő- és malomkővek 3 koncentrációt mutattak: a Pipis-hegy DNY-i oldalában, a Tarjánka-patak feletti oldalon ÉÉNy–DDK irányban min. 750 m hosszan és közel 400 m szélességben. Erről a területéről származnak a korábban begyűjtött darabok is. *(A térképet lásd az oldal tetején!)*

20 T. Bíró Katalin – Péterdi Bálint: Domoszló-Pipis: Őrlőkő és malomkő készítő műhely a Mátrában. In: Tóth Endre – Vida István szerk. Corolla museologica Tibor Kovács dedicata. Libelli archaeologici. Ser. nov., no. IV.; Régészeti füzetek új sorozat IV. szám. Budapest 2011, 523–534.

21 Patricia, C. Fanning – Simon J. Holdaway – Ed J. Rhodes – Tessa G. Bryant: The Surface Archaeological Record in Arid Australia: Geomorphic Controls on Preservation, Exposure, and Visibility. *Geoarchaeology* 24(2009)2, 121–146.

19 RKM 2009, 185.