

Ódor János Gábor

**Fadd, Jeges-hegy 10–11. századi temetője**  
(Az 1999–2000. évi ásatások eredményei)<sup>1</sup>

*A lelőhely leírása, kutatástörténet*

A Mezőföld Tolna megyei szakaszának déli szélén, a ma már holt ág Fadd-Dombori Duna-szakasz partján található Fadd. (1. kép 1.) A község északnyugati szélső házaitól 500 méterre északra húzódik egy nagyjából észak-déli irányú homokdomb-vonulat, amelynek legmagasabb részét Jeges-hegynek nevezik a helyi lakosok. (1. kép 2.) A lelőhelyre Czövek Attila hívta fel a figyelmemet 1995-ben, aki Fadd határának régészeti topográfiájából írta szakdolgozatát. Az erózió és a mezőgazdasági művelés miatt a domb ma már erősen lekopott, jelenleg 105,5 méter magas. A domb északi és keleti felén kiszántott embercsontok mellett kelta kori bronz ékszereket és a 10. századra keltezhető viseleti tárgyakat gyűjtött Czövek Attila. 1997 őszén helyszínelésünk során a domb gerincén, kb. 20×50 méteres felületen legalább 8–10 kiszántott csontváz töredékeit figyeltük meg. Ugyanekkor fémkeresővel további 10–11. századi (3–5. kép), kelta és preszkíta jellegű szórvány leletanyagot gyűjtöttünk.

1998 őszén szondázó ásatással tisztáztuk a temető nyugat-keleti szélességét. Három méter széles, 80 méter hosszú szelvényeinket a feltételezett sírsorokra merőlegesen jelöltük ki. Ekkor 28 sírt, valamint kelta és újkori árokészleteket tártunk fel. Kettő hamvasztásos rítusú, La-Tène B kori kelta sír, a többi 10–11. századi köznépi magyar temetkezés. Megállapítottuk, hogy a 10–11. századi temető esetében a honfoglalás kori sírok a domb tetején találhatóak, keleti irányban pedig fiatalodik a temető. (2. kép 1.) A domb tetejét az erózió lekoptatta, így a mezőgazdasági művelés a temető felső 5–6 sírsorát állandóan pusztítja. Elhatároztuk, hogy a következő években a veszélyeztetettség miatt leletmentő jelleggel a domb tetején folytatjuk az ásatást.

1999. október 4. és 26. között 400 m<sup>2</sup> felületen, az erősen erodált dombtetőn az előző évi szelvényeinkhez két oldalról csatlakozva 25 sírt tártunk fel. (2. kép 2.) A sírok közül öt La-Tène B kori, gazdag mellékletű szórt hamvasztásos kelta (32., 42., 45., 49., 51. sz.), három teljesen kirabolt csontvázas késő római (29., 30., 50. sz.) sír volt. A sírok zöme 10–11. századi köznépi magyar temetkezés.

1 A kéziratot eredetileg a Régészeti kutatások Magyarországon 1999 kiadvány számára készítettem el. Szerkesztési problémák miatt a kötetből azonban kimaradt a cikk. Ezt követően, egy újabb felkérés után a 2000. évi ásatási eredményekkel kissé kibővítve átírtam a beszámolót. A 2000. évi leletek részbeni restaurálatlansága miatt rajzos táblán – egy kivételével – nem tudom bemutatni a tárgyakat.

János Gábor Ódor

**Cemetery from the 10<sup>th</sup>–11<sup>th</sup> centuries at Fadd, Jeges-hegy**  
(Results of the 1999–2000 excavations)<sup>1</sup>

*The description of the site, research history*

Fadd can be found at the southern edge of Mezőföld in Tolna county, on the bank of the Fadd-Dombori Danube stretch, which has by now become an oxbow. (Fig. 1. 1) An approximately north-south directed sand hill ridge rises 500 metres north of the last houses of the village in the northwest. The inhabitants call the highest part of the ridge Jeges-hegy. (Fig. 1. 2) Attila Czövek called my attention to the site in 1995, who wrote his university thesis about the archaeological topography of Fadd. Erosion and agricultural cultivation have largely eroded the hill, it is 105.5 m high to date. Attila Czövek collected bronze jewellery from the Celtic period and articles of wear from the 10<sup>th</sup> century beside the human bones that had been brought to the surface by the plough in the northern and eastern sides of the hill. During the field walking in the autumn of 1997, we observed the fragments of at least 8–10 skeletons disturbed by the plough on a surface of about 20×50 m along the ridge of the hill. At the same time, we collected stray finds from the 10<sup>th</sup>–11<sup>th</sup> centuries (Figs. 3–5), the Celtic and the Pre-Scythian periods with the help of a metal detector.

The test excavation in the autumn of 1998 clarified the east-west extension of the cemetery. The three metres wide and 80 metres long trenches were opened perpendicular to the supposed grave rows. We unearthed 28 graves and ditch fragments from the Celtic period and the modern times. Two of the graves were Celtic cremation burials from the La-Tène B, the rest were the burials of Hungarian commoners from the 10<sup>th</sup>–11<sup>th</sup> centuries. Regarding the cemetery from the 10<sup>th</sup>–11<sup>th</sup> centuries, we could determine that the graves of the Conquest Period could be found on the top of the hill, and the younger part of the cemetery extended eastwards. (Fig. 2. 1) Erosion wore off the top of the hill, so agricultural cultivation regularly destroys the upper 5–6 grave rows of the cemetery. We decided that the excavation would be continued on top of the hill the next years to rescue the endangered features.

1 The manuscript was originally prepared for the volume Régészeti Kutatások Magyarországon 1999 [Archaeological Excavations in Hungary 1999]. Due to technical reasons, the article was left out of this volume. Then after another request, I rewrote the report including this time the results of the excavation season of 2000. As the material from 2000 has not yet entirely been restored, only a single item could be illustrated in drawing.



**31. sír:** A sír feltja nem látszott. Eredetileg egy Ny-K-i tájolású, háton fekvő, nyújtott helyzetű felnőtt férfi (?) sírja, amelyet a szántás erősen megbolygatott. Helyben csak a bal karcsonok maradtak. A bordacsontok szétszóródtak, a bal sípcsont alsó végét az eke déli irányban meghúzta. Melléklet nélkül.

**33. sír:** Háton fekvő, nyújtott helyzetű felnőtt váza. Tájolása Ny-K. A sírfolt lekerekített sarkú téglalap alaprajzú, mérete 215×90 cm. Mélysége a felszíntől 45 cm. A csontváz hossza 165 cm. A balra billent koponya részben a föld nyomásától, részben a mélyítés során megsérült. A jobb alkarcsontok hegyesszögben behajlítva, az ujjcsontok átfogják a bal felkarcsont alsó részét. Bal alkarcsontok a bal medencelapátra hajlítva, ujjcsontok a keresztcsonton. Melléklet nélkül.

**34. sír:** Lekerekített sarkú téglalap alaprajzú sírgödör. Tájolása Ny-K. Alja egyenes, keleti fele enyhén lejt. A sírgödör mérete 150×54 cm, mélysége a felszíntől 60 cm. A sírban háton fekvő, nyújtott helyzetű Inf. II. korú gyermek feküdt, a sír tengelyéhez képest ferdén. A váz tájolása DNy-ÉK. A csontváz hossza 95 cm. Koponyája megroppant, jobbra és előre billent. Az alkarcsontok enyhén behajlítva. Melléklet nélkül.

**35. sír (6. kép):** A sírgödör lekerekített sarkú téglalap alaprajzú. Mérete 180×78 cm, mélysége 45 cm. Tájolása Ny-K. Alja egyenes, keleti vége a domb ívelésének megfelelően enyhén lejt. A sírban háton fekvő, nyújtott helyzetű felnőtt nő váza feküdt. A csontváz hossza 145 cm. Koponyája balra billent, állkapcsa leesett. A jobb alkarcsontok derékszögben behajlítva, ujjcsontok az alsó csigolyákon. A bal alkarcsontok is vagy derékszögben, vagy enyhe tompaszögben behajlítva, a bal ujjcsontok a bal medencétől nyugatra voltak, ezeket a csontokat az eke részben kimozdította a helyéből. A lábcsontok nyújtva, a lábfejsontok felfele állnak. *Melléklet:*

A jobb kéz gyűrűsujj csontjain ónozott bronz karika-gyűrű, közepén gerinc húzódik. (6. kép. 1.)

**36. sír:** Sírfolt nem látszódott. Háton fekvő, nyújtott helyzetű felnőtt váza. Tájolása Ny-K. A váz hossza 160 cm. Mélysége 40 cm. A sír közvetlenül a szántás alatt volt. Koponyája jobbra dőlt. A felső csigolyák természetellenesen ívelődtek. A bal alkarcsontok hegyesszögben vannak behajlítva, ujjcsontok a szegycsont mellett. A jobb alkarcsontok derékszögben behajlítva, ujjcsontok a medencelapáton voltak. A sír keleti vége a domb ívelésének megfelelően enyhén lefele lejt. Melléklet nélkül.

**37. sír:** Sírfolt nem volt. Háton fekvő, nyújtott helyzetű felnőtt váza, amely közvetlenül a szántás alja alatt feküdt. Tájolása Ny-K. Mélysége a felszíntől 40 cm. Koponyája balra billent. Az alkarcsontok tompaszögben behajlítva a medencére. A combcsontok alsó végeit az eke déli irányba meghúzta. A bal combcsont alsó fele, a jobb combcsont alsó vége roncsolt. Az alsó lábcsontokat az eke szétörte és helyéről déli irányba elhúzta. Melléklet nélkül.

**38. sír:** Lekerekített sarkú téglalap alaprajzú sírgödör. Mérete 200×50 cm, mélysége 52 cm. Tájolása Ny-K. A sír nyugati szélét a 4. sz. (kelta) árokba ásták bele.

Between 4. and 26. October, 1999, we unearthed 25 graves on 400 m<sup>2</sup> adjoining the test trenches of the previous year on the two sides on the strongly eroded hilltop. (Fig. 2. 2) Five of the graves were Celtic cremation burials with scattered ashes and a rich grave furniture from the La Tène B period (graves nos. 32, 42, 45, 49 and 51), three entirely robbed inhumation burials came from the late Roman period (graves nos. 29, 30 and 50). Most of the graves were the burials of Hungarian commoners from the 10<sup>th</sup>–11<sup>th</sup> centuries.

**Grave no. 31:** The discolouration of the grave could not be seen. It was originally the grave of a W-E oriented adult man (?) lying extended on the back, which was strongly disturbed by the plough. Only the bones of the left arm were left in place. The ribs were scattered, the lower end of the left tibia was pulled to the south by the plough. It had no grave goods.

**Grave no. 33:** The extended skeleton of an adult person lying on the back. It has a W-E orientation. The grave appeared as an oblong-shaped discolouration with rounded corners, it measured 215×90 cm. Its depth was 45 cm from the surface. The skeleton was 165 cm long. The skull tilted to the left, it was damaged partly by the pressure of the earth, partly during the excavation. The right lower arm was bent at an acute angle, the hand clasped the lower part of the left upper arm. The left lower arm was bent over the left pelvis, the fingers lay on the sacrum. It had no grave goods.

**Grave no. 34:** The grave was oblong-shaped with rounded corners. It had a W-E orientation. The bottom was flat, slightly slanting toward east. The grave shaft measured 150×54 cm, its depth was 60 cm from the surface. A child of Inf. II age lay extended in the grave on the back, at an angle to the axis of the grave. The orientation of the skeleton was SW-NE. The length of the skeleton was 95 cm. The skull cracked, it tilted forward and to the right. The lower arms were somewhat bent. It had no grave-goods.

**Grave no. 35 (Fig. 6):** The grave was oblong-shaped with rounded corners. It measured 180×78 cm, its depth was 45 cm. Its orientation was W-E. The bottom is flat, slightly slanting in slope direction. An adult woman lay in the grave extended on the back. The length of the skeleton was 145 cm. The skull tilted to the left, the jaw fell. The right lower arm was bent at a right angle, the fingers lay on the lower vertebrae. The left lower arm was also bent either at a right or at an obtuse angle, the left hand was found west of the left pelvis. They were somewhat disturbed by the plough. The legs were straight, the bones of the feet stood vertically. *Grave-good:*

A tinned bronze finger-ring with a ridge in its middle was found on the ring-finger of the right hand (Fig. 6. 1).

**Grave no. 36:** The discolouration of the grave was not visible. An adult lay in the grave extended on the back. Its orientation was W-E. The length of the skeleton was 160 cm. Its depth was 40 cm. The grave was found right under the ploughed layer. The skull tilted to the



Háton fekvő, nyújtott helyzetű felnőtt váza. A csontváz hossza 150 cm. Koponyája enyhén jobbra és hátra dőlt. Az állkapocs leesett. A bal alkarcsontok derékszögben behajlítva, ujjcsontok a jobb medencelapáton. A jobb alkarcsontok tompaszögben behajlítva, a bal alkarcsontok fölött. Az ujjcsontok a bal medencelapát szélén, részben a szeméremcsonton. Melléklet nélkül.

**40. sír** (7. kép): Lekerekített sarkú téglalap alaprajzú sírgödör. Mérete 205×62 cm, mélysége a felszíntől 77 cm. Tájolása DNy-Ny – ÉK-K. A sírban háton fekvő, nyújtott helyzetű, felnőtt nő vázát tártuk fel. A csontváz hossza 155 cm. Koponyája jobbra billent. Az alkarcsontok nyújtva. Jobb ujjcsontok a jobb caput femorison, bal ujjcsontok a bal medencelapát széle mellett. *Mellékletek:*

A koponya jobb oldalán, az állkapocs jobb oldala alatt kisméretű bronz S-végű karika. Az S-vég hiányos. (8. kép 4.)

A koponya alatt két kettéhajtott, egymással szembe-csavart vastag szálból csavart bronz nyakperec. Kapcsolása hurkos-kampós végű. Huzaljai közé és a végeire csavarva vékony bronz filigrándróttal díszített. (8. kép 5.)

A jobb alkarcsontok közepén, részben a jobb medencelapát felett egy sodrást utánzóan öntött bronz, nyitott állatfejes karperec, a szájrészein X alakú rovátkolással díszített. Rajta rákovásodott szövetminta. (8. kép 2.)

A bal alkarcsontok közepén egy szintén sodrást utánzóan öntött bronz, nyitott állatfejes karperec. Az előzőnek ez nem párja, az állatfejes részének ugyanis szélesebb a szájrésze, ami párhuzamos rovátkolt vonalakkal díszített. (8. kép 1.)

A bal szeméremcsont külső oldalán egy dudorsorosan öntött bronz, eldeformálódott karikagyűrű. Ujjperec közvetlenül mellette nem volt, így nem tudjuk, melyik kézen volt eredetileg. (8. kép 3.)

**41. sír:** 60 cm mélységben találtuk egy gyermekkoponya töredékét. A hosszúcsontok vagy elporladtak, vagy nem vettük észre a szelvény mélyítése során. Sírfolt nem látszott, melléklete nem volt.

**43. sír:** Lekerekített sarkú téglalap alaprajzú sírgödör. Tájolása Ny-K. Mérete 170×55 cm, mélysége a felszíntől 67 cm. A sírban háton fekvő, nyújtott helyzetű felnőtt váza található. A csontváz hossza 140 cm. Koponyája a szelvény mélyítése során megsérült. Az alkarcsontok tompaszögben behajlítva a medencelapátok széleire. A csontok gyenge megtartásúak. Melléklet nélkül.

**44. sír:** Lekerekített sarkú téglalap alaprajzú, kisméretű sírgödör. Mérete 90×50 cm, mélysége 65 cm a felszíntől. Tájolása Ny-K. A sírban háton fekvő, nyújtott helyzetű Inf. I. korú gyermek rossz megtartású váza. Koponyájának felső része a nyelés során megsemmisült. A jobb alkarcsontok nyújtva, a bal hiányzik, az alsó lábcsonatok szintén. Koponyája balra billent. Melléklet nélkül.

**46. sír** (6. kép): Lekerekített sarkú téglalap alaprajzú, Ny-K tájolású sírgödör. Mérete 190×45 cm, mélysége a felszíntől 37 cm. A sírban háton fekvő, nyújtott helyzetű idős nő váza. A csontváz hossza 150 cm. Koponyája jobbra billent, állkapcsa leesett. Az alkarcsontok a me-

right. The upper vertebrae lay in an unnatural bend. The left lower arm was bent at an acute angle, the fingers lay beside the breast bone. The right lower arm was bent at a right angle, the fingers lay on the pelvis. The eastern end of the grave slightly slanted in slope direction. It had no grave goods.

**Grave no. 37:** No discolouration could be seen. An adult lay extended on the back right under the ploughed layer. Its orientation was W-E. Its depth from the ground surface was 40 cm. The skull tilted to the left. The lower arms were bent on the pelvis at an obtuse angle. The lower ends of the thighbones were pulled southwards by the plough. The lower part of the left thighbone and the lower end of the right thighbone were damaged. The bones of the legs were broken by the plough and pulled to the south. It had no grave-goods.

**Grave no. 38:** The grave was oblong-shaped with rounded corners. It measured 200×50 cm, its depth was 52 cm. Its orientation was W-E. The western edge of the grave was dug into the Celtic ditch no. 4. An adult lay extended on the back in the grave. The length of the skeleton was 150 cm. The skull somewhat tilted back and to the right. The jaw fell. The left lower arm was bent at a right angle, the fingers lay on the right pelvis. The right lower arm was bent at an obtuse angle, reaching over the left lower arm. The fingers lay on the edge of the left pelvis, partly on the pubic bone. It had no grave-goods.

**Grave no. 40** (Fig. 7): The grave was oblong-shaped with rounded corners. It measured 205×62 cm, its depth was 77 cm from the ground surface. Its orientation was SW-W – NE-E. An adult woman lay extended on the back in the grave. The length of the skeleton was 155 cm. The skull tilted to the right. The lower arms were extended. The right-hand fingers lay on the right caput femoris, the left-hand fingers lay beside the left pelvis. *Grave-goods:*

A small, bronze S-terminalled ring on the left side of the skull, under the right side of the jaw. The S-terminal is fragmentary. (Fig. 8. 4)

A bronze torque under the skull twisted from two thick wires bent into two and twisted against each other. It was fastened with a hook and a loop. It was ornamented by a thin, bronze filigree wire twisted between the bronze wires and on the terminals. (Fig. 8. 5)

A cast, open bracelet with animal head terminals at the middle of the right lower arm, partly above the right pelvis. It imitates a twisted bracelet. The mouth parts of the animal heads are ornamented by X-shaped grooves. A weave pattern was silicified on its surface. (Fig. 8. 2)

Another cast, open bracelet with animal head terminals at the middle of the left lower arm. It imitates a twisted bracelet. It is not the pair of the above one as the animal heads have wider mouths, which are ornamented by parallel, notched lines. (Fig. 8. 1)

A deformed, cast bronze finger-ring with a knob row at the exterior side of the left pubic bone. There was no finger bone beside it, so we cannot tell on which hand it originally was. (Fig. 8. 3)



dence mellett nyújtva. A bal ujjcsontok a bal caput femorison. A csontváz közvetlenül a szántás alatt feküdt. Az eke kifordította a jobb sípcsontot, a balt pedig megsértette. *Mellékletek:*

A jobb alkarcsontok közepén egy kerek átmetszetű, hegyesedő végű bronz huzalkarperec. (6. kép 3.)

A jobb gyűrűsujj középső percén egy nyitott bronz huzalgyűrű. Egyik vége hegyesedő, másik vége vastag. (6. kép 4.)

A bal ujjcsontok egyikén nyitott, bordázott pántgyűrű. (6. kép 1.)

A jobb oldali gyűrű alatt ólom huzaltöredékek. Talán egy másik gyűrű részei voltak. (6. kép 2.)

**47. sír:** Sírfolt nem látszott. Háton fekvő, nyújtott helyzetű felnőtt váza. Tájolása Ny-K, mélysége a felszíntől 35 cm. Az eke a vázat több helyen roncsolta. A széttörött koponyát a helyétől 30 cm-re délre találtuk meg. A bal karcsontok hiányoznak, az alsó lábcsontok alsó része és a lábfej csontjai szintén. Az eke meghúzta a combcsontok közepét, a medencelapátok szélét, az alsó 6–7. csigolyákat pedig kiforgatta. A jobb alkarcsontok széttörve a jobb medencelapát széle alatt nyújtva. Melléklet nélkül.

**48. sír:** Szántás által erősen bolygatott váz. Sírfoltját csak a váztól délkeletre, mintegy 70 cm hosszan észleltük. Tájolása Ny-K, mélysége a felszíntől 30 cm. Háton fekvő, nyújtott helyzetű felnőtt férfi (?) sírja. A csontváz hossza 160 cm. Koponyája jobbra billent, az alkarcsontok nyújtva. Az eke több helyen roncsolta a vázat. A koponya felső részét, az arckoponyát és az állkapocs jobb oldalát elvitte helyéről. Középen meghúzta a bordákat és a medencét. A bal alkarcsontokat több darabra törte és déli irányba kissé elhúzta. A combcsontokat három helyen törte el és helyüktől kb. 10–20 cm-rel déli irányba elhúzta. A jobb alsó lábcsontokat is kimozdította helyükből. Melléklete nem volt. A csontvázon több helyen figyeltünk meg rendellenes összenövéseket, csontosodásokat. Néhány bordavég feltűnően megvastagodott, a jobb combcsonton alul vastag barázda alakult ki. A keresztcsont feletti 5. és 6. csigolya szinte teljesen összecsontosodott.

**52. sír (9. kép):** Lekerekített sarkú téglalap alaprajzú sír. Tájolása Ny-K, mérete 100×45 cm, mélysége a felszíntől 75 cm. A gödör aljának nyugati szélén kb. 15 cm-rel beszűkül a sírgödör. A sírban eredetileg háton fekvő, nyújtott helyzetű gyermek állatjázat által bolygatott, rossz megtartású váza. Koponyája előre dőlt. *Mellékletek:*

A koponya bal oldalán S-végű bronzkarika. (9. kép 1.)

A koponya alatt, középen S-végű bronzkarika. (9. kép 2.)

Utóbbi mellett, a koponya alatt szintén 5 db henger alakú, ezüst fóliás szürke gyöngy. (9. kép 3.)

A koponya környékén, az elmozdult hosszúcsontok mellett, valamint a sír keleti végében kisméretű, sárga kásagyöngyök. (9. kép 5.)

A kásagyöngyök között, a koponya mellett, formátlan nagyobb zöld gyöngyök, kettes ikergyöngyök és kúp alakú gyöngyök. (9. kép 4.)

A sír földjében faszénderabokat találtunk.

**Grave no. 41:** The fragment of a child's skull was found in the depth of 60 cm. The long bones either decayed or we missed them during the digging of the cutting. No discolouration could be seen and there were no grave-goods.

**Grave no. 43:** The grave was oblong-shaped with rounded corners. Its orientation was W-E. It measured 170×55 cm, its depth was 67 cm from the ground surface. An adult lay in the grave extended on the back. The length of the skeleton was 140 cm. The skull was damaged during the digging of the cutting. The lower arms were bent at an obtuse angle on the edges of the pelvis. The bones are poorly preserved. There were no grave-goods.

**Grave no. 44:** The small grave was oblong-shaped with rounded corners. It measured 90×50 cm, its depth was 65 cm from the ground surface. Its orientation was W-E. The poorly preserved skeleton of a child of Inf. I. age lay in the grave extended on the back. The upper part of the skull was destroyed during the scraping of the cutting. The right lower arm was extended, the left lower arm was missing just like the bones of the legs. The skull tilted to the left. It had no grave-goods.

**Grave no. 46 (Fig. 6):** The W-E oriented grave was oblong-shaped with rounded corners. It measured 190×45 cm, its depth was 37 cm from the ground surface. An old woman lay in the grave extended on the back. The length of the skeleton was 150 cm. The skull tilted to the right, the jaw fell. The lower arms were extended beside the pelvis. The left fingers lay on the caput femoris. The skeleton lay right under the ploughed layer. The plough turned up the right tibia and injured the left one. *Grave goods:*

A bronze wire bracelet with tapering terminals and round cross-section at the middle of the right lower arm. (Fig. 6. 3)

An open wire ring on the middle digit of the right ring finger. One terminal is tapering, the other is thick. (Fig. 6. 4)

An open, ridged band ring on one of the fingers of the left hand. (Fig. 6. 1)

Lead wire fragments under the right-side ring. Perhaps they came from another ring. (Fig. 6. 2)

**Grave no. 47:** The discolouration of the grave could not be seen. An adult lay in the grave extended on the back. The orientation of the skeleton was W-E, it lay 35 cm from the ground surface. The plough partially damaged the skeleton. The broken skull was found 30 cm south of its original place. The bones of the left arm were missing, just like the lower parts of the legs and the bones of the feet. The plough grooved the middle of the thighbones, the edges of the pelvis and turned up the lower 6<sup>th</sup> and 7<sup>th</sup> vertebrae. The bones of the right lower arm were broken, they were extended under the edge of the right pelvis. There were no grave-goods.

**Grave no. 48:** The skeleton was strongly disturbed by the plough. The discolouration of the grave could be observed in a length of about 70 cm southeast of the



**53. sír** (7. kép): Lekerekített sarkú, téglalap alaprajzú sírgödör. Tájolása Ny-K. Mérete 210×80 cm, mélysége a sír alján a felszíntől 87 cm. 74 cm mélyen, két oldalt egy-egy padkával 200×60 cm-esre szűkül be a sír. A sírban háton fekvő, nyújtott helyzetű felnőtt nő nagyon gyenge megtartású váza. Az agykoponya része jobbra és hátra dőlt. A jobb alkarcsontok enyhén behajlítva a jobb medencelapátra. A bal alkarcsontok hegyesszögben kifelé hajlítva, ujjcsontok a bal felkarcsont felső részére visszahajlítva. Állatjárat (?) több helyen bolygatta a vázat: a felső csigolyák kimozdultak, a jobb alsó lábcsontok és a lábfejcsontok hiányoztak. *Mellékletek:*

A bal csecsnnyúlvány mellett S-végű bronzkarika. (7. kép 2.)

A koponya jobb oldala alatt jó minőségű ezüst, csepp alakú karika. (7. kép 3.)

A jobb ujjcsontok egyikén hegyesedő végű, kerek átmetszetű bronz huzalgyűrű. (7. kép 1.)

2000-ben június 28. és július 28. között folytattuk az ásást. A lekopott domb tetejének déli részén 500 m<sup>2</sup> felületen 28 sírt tártunk fel, ezzel a sírszám 81-re nőtt. (2. kép 2.) A sírok közül 8 La-Tène B- és D kori, szórt hamvasztásos és csontvázas kelta (56., 66., 69., 71., 72., 76., 77. és 81. sz.), 3 teljesen kirabolt csontvázas késő római (54., 60. és 64. sz.) sír volt. A többi sír 10–11. századi köznépi magyar temetkezés.

**55. sír:** Lekerekített sarkú, keskeny téglalap alaprajzú sírgödör. Tájolása Ny-K, mérete 180×45 cm, mélysége 20 cm. A jó megtartású, háton fekvő, nyújtott helyzetű felnőtt férfi csontvázát állatjárat bolygatta. A váz hossza 172 cm. A kissé összenyomott koponya jobbra billent. A vállát egykor felhúzták, helyzetéből úgy tűnik, valamilyen lepelbe csavarhatták. Az alkarcsontok nyújtva, a bal csontok a bal medencelapát szélén. A singcsont a föld korábbi nyomásától kettétörött. *Mellékletek:*

A férfi lábcsontjaira ferdén egy tegeztt helyezhettek el. Ennek veretei kerültek elő a jobb sípcsonton, a jobb lábcsontok külső oldalán, valamint a combcsontok között. Utóbbiak enyhén bolygatottak. Több vastöredék tüskés kiképzésű, rajta famaradványok találhatóak.

**57. sír:** A humusz aljában volt egy a szántás által erősen bolygatott csontváz. A mélyítés során talált szórvány csonttöredékek között zöld patinás koponya-töredék is volt, leletet azonban itt sem találtunk. Kibontáskor helyben már csak a jobb felkarcsont alját, egy bordát és három csigolyát találtunk. Tájolása Ny-K, mélysége: 30 cm.

**58. sír:** Lekerekített sarkú téglalap alaprajzú sírgödör. Mérete 190×43 cm. Mélysége a koponyánál és a medencénél 50 cm, a lábfejcsontoknál 40 cm. A sírban háton fekvő, nyújtott helyzetű felnőtt férfi (?) csontváza volt. A váz hossza 173 cm. Koponyája jobbra billent. A halottat a csontok helyzete alapján lepelbe csavarhatták. A jobb alkarcsontok a medencére enyhén behajlítva, a bal alkarcsontokat egy állatjárat elvitte a bal sípcsont külső oldalára. *Mellékletek:*

skeleton. Its orientation was W-E, its depth was 30 cm from the ground surface. An adult man (?) lay in the grave extended on the back. The length of the skeleton was 160 cm. The skull tilted to the right, the lower arms were extended. The plough damaged the skeleton at several places. It displaced the upper part of the skull, the bones of the face and the right side of the jaw and grooved the ribs and the pelvis in the middle. It smashed the bones of the left lower arms and pulled them somewhat to the south. The thighbones were broken at three places and removed by 10–20 cm to the south. The bones of the right leg were also displaced. There were no grave-goods. Some pathologic adhesions, ossifications were observed on the skeleton. The ends of a few ribs were significantly thickened and a thick ridge developed on the right thighbone. The 5<sup>th</sup>-6<sup>th</sup> vertebrae above the sacral bone were nearly entirely ossified.

**Grave no. 52** (Fig. 9): The grave was oblong-shaped with rounded corners. Its orientation was W-E, it measured 100×45 cm, its depth was 75 cm from the ground surface. The grave shaft narrows by about 15 cm on the bottom at the western edge. The poorly preserved skeleton of a child extended on the back lay in the grave. It was disturbed by the tunnel of a burrowing animal. The skull tilted forward. *Grave-goods:*

An S-terminalled bronze ring on the left side of the skull. (Fig. 9. 1)

An S-terminalled bronze ring under the skull, in the middle. (Fig. 9. 2)

5 cylindrical grey, silver foil beads beside the latter one under the skull. (Fig. 9. 3)

Small yellow beads around the skull, beside the displaced long bones and in the eastern end of the grave. (Fig. 9. 5)

Amorphous, larger green beads, double twin-beads and conical beads among the small beads beside the skull. (Fig. 9. 4)

Charcoal fragments were found in the earth of the grave.

**Grave no. 53** (Fig. 7): An oblong-shaped grave with rounded corners. Its orientation was W-E. It measured 210×80 cm, the bottom of the grave was 87 cm from the ground surface. In the depth of 74 cm, the grave is narrowed to a size of 200×60 cm by each a platform on the two sides. The very poorly preserved skeleton of an adult woman lay in the grave extended on the back. The neurocranium tilted backward and to the right. The right lower arm was slightly bent over the right pelvis. The left lower arm was bent outwards at an acute angle, the fingers were bent back on the upper part of the upper arm. Animal tunnels (?) disturbed the skeleton at several places: the upper vertebrae were displaced, the bones of the right leg and the feet were missing. *Grave-goods:*

An S-terminalled bronze ring beside the left mastoid. (Fig. 7. 2)

A high quality silver, drop-shaped ring under the right side of the skull. (Fig. 7. 3)



A bal combcsont külső oldalán egy rombusz alakú vas nyílhegy, hegyével kifelé állítva.

A bal medencelapát és az alsó csigolyák között egy nyéltüskés vaskés.

**59. sír:** Lekerekített sarkú téglalap alaprajzú, Ny-K tájolású sírgödör, amelyet részben a 64. számú, római sír rablógödrébe ástak bele. Mérete 195×45 cm, mélysége 42 cm. A sírban háton fekvő, nyújtott helyzetű felnőtt nő váza található. A csontváz hossza 164 cm. A koponya a mélyítés során megsérült. A jobb alkarcsontok a bal medencelapátra hajlítva, a bal alkarcsontok nyújtva, a bal medencelapátra és a jobb alkarcsontokra téve. A váz helyzete azt mutatja, hogy temetéskor lepelbe csavarták. A láb a térdeknél összehúzva, a jobb lábat felhúzhatták. A váz enyhén bolygatott, a csigolyák és a bordák felső része dúlt helyzetben. *Mellékletek:*

A koponya bal oldalán kisméretű bronz varkocskarika.

**61. sír:** Lekerekített sarkú téglalap alaprajzú sírgödör. Tájolása Ny-K. Mérete: 100×30 cm, mélysége 30 cm. Háton fekvő, nyújtott helyzetű, Inf. I. korú gyermek váza. A csontváz hossza 72 cm. A csont gyenge megtartású. Koponyája balra dőlt. Az alkarcsontok enyhén a medencére hajlítva. *Melléklet nélkül.*

**62. sír:** Téglalap alaprajzú, Ny-K tájolású sírgödör. Mérete: 180×50 cm, mélysége 66 cm. A sírban háton fekvő, nyújtott helyzetű, felnőtt nő váza. A csontváz hossza 155 cm. Csontja rossz megtartású, koponyája széttörött. A jobb alkarcsontok enyhén behajlítva, a bal alkarcsontok nyújtva. *Mellékletek:*

A bal csecsnyúlvány külső oldalán bronz varkocskarika.

A jobb alkarcsontokon hegyesedő végű bronz huzalkarperec.

**63. sír:** Lekerekített sarkú, téglalap alaprajzú sírgödör. Tájolása Ny-K. Északi hosszanti oldala kissé „kihasszódik”. Mérete: 193×56 cm, mélysége 73 cm. A sírban háton fekvő, nyújtott helyzetű felnőtt nő csontváza. A csontváz hossza 153 cm. Koponyája jobbra billent. Az alkarcsontok enyhén behajlítva, a jobb alkart feltehetően a balra hajlították rá. Állatjártat az ujjcsontok egy részét és a bal térdkalácsot kimozdította a helyükből. *Mellékletek:*

A bal csecsnyúlvány mellett behajtott végű (letörött végű pödrött, vagy S-végű) bronzkarika.

A bal sípcsont külső oldalán nyéltüskés vastárgy (kés?), a nyéltüskén fa maradványa.

A jobb csecsnyúlványon is volt zöld patina, újabb karikát a sírföldben azonban nem találtunk.

**65. sír:** Háton fekvő, nyújtott helyzetű felnőtt férfi Ny-K tájolású váza. A csontváz közvetlenül a humusz alján helyezkedett el, sírfoltja nem látszott. Mélysége 35 cm. A csontváz hossza 164 cm. Koponyája jobbra billent, agykoponyája tetejét az eke megbolygatta. Az alkarcsontok nyújtva, a jobb a medencelapát mellett, a bal a medencelapáton. A felkarcsontok felhúzva; a halottat helyzete alapján lepelbe csavarták. *Melléklet:*

A jobb bordacsontok között egy vascsiholó.

A bronze wire ring with tapering ends and round cross-section on one of the fingers of the right hand. (Fig. 7. 1)

The excavation was continued between 28. June and 28. July, 2000. 28 graves were unearthed on a surface of 500 m<sup>2</sup> on the southern part of the eroded hilltop. Thus the number of the graves increased to 81 (Fig. 2. 2). Eight of the graves were Celtic cremation graves with scattered ashes and inhumation graves from La Tène B and D (graves nos. 56, 66, 69, 71, 72, 76, 77 and 81) and three were entirely robbed inhumation graves from the Late Roman period (graves nos. 54, 60 and 64). The rest were the burials of Hungarian commoners from the 10<sup>th</sup>-11<sup>th</sup> centuries.

**Grave no. 55:** A narrow oblong-shaped grave with rounded corners. Its orientation was W-E, it measured 180×45 cm, its depth was 20 cm. The well preserved skeleton of an adult man lay extended on the back. It was disturbed by a burrowing animal. The length of the skeleton was 172 cm. The slightly squeezed skull tilted to the right. The shoulders were drawn up suggesting that the body was wrapped in a cloth. The lower arms were extended, the left bones lay on the edge of the pelvis. The ulna was broken by the pressure of the earth. *Grave-goods:*

Probably a quiver was placed across the man's legs. Its mounts were found on the right tibia, outside the bones of the right leg and between the thighbones. The latter ones were slightly disturbed. Numerous iron fragments show a spiky elaboration, wood remains can be observed on them.

**Grave no. 57:** A skeleton was found strongly disturbed by the plough on the bottom of the humus layer. There was a skull fragment with green patina on it among the scattered bone fragments found during digging. However, we could not find any archaeological find. Only the bottom of the right humerus, a rib and three vertebrae were found in their original places during the cleaning of the surface. The orientation was W-E, their depth was 30 cm.

**Grave no. 58:** The grave is oblong-shaped with rounded corners. It measured 190×43 cm. Its depth was 50 cm at the skull and the pelvis and 40 cm at the feet. An adult man (?) lay in the grave extended on the back. The length of the skeleton was 173 cm. The skull tilted to the right. The bones suggest that the body was wrapped in a cloth. The right lower arm was slightly bent over the pelvis, the left lower arm was pushed by a burrowing animal to the outer side of the left tibia. *Grave-goods:*

A diamond-shaped iron arrowhead outside the left thighbone with the point turned to the wall of the grave.

A tanged iron knife between the left pelvis and the lower vertebrae.

**Grave no. 59:** The W-E oriented grave was oblong-shaped with rounded corners. It was partly dug into the



**67. sír:** Újkori árok által erősen bolygatott sír. A humusz aljában volt, ezért sírfoltját nem láttuk. Eredetileg háton fekvő, nyújtott helyzetű felnőtt váza. Az árok csak az alsó lábcsontoktól lefele eső részt, a lábfejcsontokat hagyta meg. Melléklet nélkül.

**68. sír:** Lekerekített sarkú téglalap alaprajzú, nagyméretű sírgödör. Tájolása Ny-K. Mérete: 219×65 cm. Ny-i végén, 59 cm mélységben 18 cm széles kis padkával beszőkül a gödör. Mélysége 78 cm. A sírban háton fekvő, nyújtott helyzetű felnőtt férfi csontváza. A csontváz hossza 168 cm. Koponyája jobbra dőlt és a jobb vállra hajlott. A jobb alkarcsontok szinte derékszögben, a bal alkarcsontok enyhén voltak behajlítva. *Mellékletek:*

A koponyától 15 cm-re nyugatra, a sír alján egy 2×1,4 cm-es, aranyozott ezüst, palmettalevél díszes kidomborított lemez töredéke, amelyet a másodlagos felhasználás során átfúrtak. (10. kép 2.)

A jobb combcsont alsó vége alatt nyéltüskés vaskés. Felszedésekor a kés fatokjának maradványai még látszottak.

**70. sír** (10. kép 1.): Lekerekített sarkú téglalap alaprajzú, Ny-K tájolású sírgödör. Mérete: 200×62 cm, mélysége 58 cm. A sírban háton fekvő, nyújtott helyzetű felnőtt férfi sírja. A csontváz hossza 165 cm. Koponyája balra billent, az alkarcsontok enyhén behajlítva. A csontok rossz megtartásúak. A honfoglalás kori férfi sírja gazdag volt mellékletekben:

Megfigyeltük 76 cm hosszú vasveretes tegezét, amelyet az elhunyt felsőtestének jobb oldalára, szájával a koponya irányába helyeztek el. A tegezhez tartozó tárgyak a következők: a koponya jobb oldalán egy négyzet alakú bronzcsat volt vaspecekkal. Alatta, az állkapocs vonalában hosszúkás faragott vékony csont (tegezszáj csontverete?), közvetlen alatta pedig négy darab rombusz alakú vas nyílcsúcsot találtunk. Lefelé haladva a váz mentén, a felkarcsont felső részével párhuzamosan egy hosszúkás vaslemezt, a tegez oldalsó veretét bontottuk ki, alsó részére merőlegesen és a felkarcsonton kívül újabb verettöredékek bukkantak elő. A hosszúkás veret alatt egy nyitott bronz huzalkarikát találtunk. A jobb oldali felső bordacsonton és a szegycsont alsó része fölött egy-egy, derékszögben meghajló verettöredéket figyeltünk meg. Az alsó csigolyák jobb oldala felett egy ovális alakú vaskarika volt. A tegez legalsó oválisan ívelő pántveretét a jobb combcsont felső vége fölött, arra merőlegesen bontottuk ki. A tegez egyik veretét elcsúsztva, a jobb combcsont alsó részének külső oldalán találtuk meg. A tegezhez nem tartozó, egyéb mellékletek az alábbiak. A bal oldali felső bordák fölött egy darab kisméretű bronz fülesgomb. A jobb combcsont alsó vége és a sípcsont felső vége fölött rézsútosan egy hosszúkás vastárgy (tarsolyzáró veret?) helyezkedett el. A tárgy síkjából kiemelkedően középen és két szélén vasszegecsek voltak.

**73. sír:** Lekerekített sarkú téglalap alaprajzú, sekély mélységű sírgödör. Tájolása Ny-K. Mérete: 135×50 cm, mélysége 35 cm. A humusz alatt csak a sírgödör alja

robbers' shaft deepened into the Roman grave no. 64. It measured 195×45 cm, its depth was 42 cm. An adult woman lay in the grave extended on the back. The length of the skeleton was 164 cm. The skull was damaged during digging. The right lower arm was bent on the left pelvis, the left lower arm was extended and placed on the left pelvis over the right lower arm. The position of the skeleton suggests that the body was wrapped in a cloth. The legs were drawn together at the knees, the right leg was probably drawn up. The skeleton was somewhat disturbed, the vertebrae and the upper part of the chest were displaced. *Grave-goods:*

A small bronze lockring on the left side of the skull.

**Grave no. 61:** The grave was oblong-shaped with rounded corners. Its orientation was W-E. It measured 100×30 cm, its depth was 30 cm. A child of Inf. I age was laid in the grave extended on the back. The length of the skeleton was 72 cm. The bones are poorly preserved. The skull tilted to the left. The lower arms were somewhat bent over the pelvis. There were no grave-goods.

**Grave no. 62:** The W-E oriented grave was oblong-shaped. It measured 180×50 cm, its depth was 66 cm. An adult woman lay in the grave extended on the back. The length of the skeleton was 155 cm. The bones were poorly preserved, the skull was broken. The right lower arm was slightly bent, the left lower arm was extended. *Grave-goods:*

A bronze lockring outside the left mastoid.

A bronze wire bracelet with tapering terminals on the right lower arm.

**Grave no. 63:** The grave is oblong-shaped with rounded corners. Its orientation was W-E. The northern longitudinal side slightly "bulged". It measured 193×56 cm, its depth was 73 cm. An adult woman lay in the grave extended on the back. The length of the skeleton was 153 cm. The skull slightly tilted to the right. The lower arms were somewhat bent, the right lower arm was probably bent over the left one. A burrowing animal displaced some of the fingers and the left patella. *Grave-goods:*

A bronze ring with a returned terminal (broken recoiled terminal or S-terminal) at the left mastoid.

A tanged iron object (knife?) outside the left tibia with the remains of wood on the tang.

Green patina could also be observed on the right mastoid, but no more rings were found in the earth of the grave.

**Grave no. 65:** The W-E oriented skeleton of an adult man extended on the back. The skeleton lay on the very bottom of the humus, the discolouration of the grave could not be observed. Its depth is 35 cm. The length of the skeleton was 164 cm. The skull tilted to the right, the top of the skull was disturbed by the plough. The lower arms were extended, the right lower arm lay beside the pelvis, the left one on the pelvis. The upper arms were drawn up; the body was probably wrapped in a cloth. *Grave good:*

An iron strike-a-light between the right ribs.



maradt meg, a felnőtt csontvázat a szántás széthúzta, helyén nem maradt semmi.

**74. sír:** A sírnek foltja nem volt, a váz közvetlenül a humusz alatt feküdt. Tájolása Ny-K. Mélysége 34 cm. Háton fekvő, nyújtott helyzetű felnőtt férfi (?) váza. A szántás erősen megbolygatta. Agykoponyája sérült, az alkarcsontok és a bal felkarcsont hiányoznak. Medencéje roncsolt. A lábcsontokat széttöredeztve az eke déli irányba 20 cm-re elhúzta. *Melléklet:*

A bal medencelapát felső részénél töredezett vas-tárgy.

**75. sír:** Lekerekített sarkú téglalap alaprajzú, DNy-ÉK tájolású sírgödör. Mérete: 200×55 cm, mélysége 32 cm. Eredetileg háton fekvő, nyújtott helyzetű felnőtt férfi sírja. A csontváz hossza 158 cm. A csontváznak hiányzott az arckoponyája, jobb felkarcsontjának felső fele, az alkarcsontok nagy része, a jobb combcsont nagyobbik része és a sípcsontok fele. A bal alkarcsontok talán nyújtva voltak, az alkarcsont-csonkok helyzetéből kiindulva. *Melléklet nélkül.*

**78. sír:** Lekerekített sarkú téglalap alaprajzú, Ny-K tájolású sírgödör. Mérete: 230×80 cm, mélysége 63 cm. A sírban háton fekvő, nyújtott helyzetű felnőtt férfi csontváza. A váz hossza 175 cm. A mélyítés során megsérült koponyája jobbra dőlt. A karcsontok enyhén felhúzva. Az alkarcsontok enyhén behajlítva a medencelapátok szélén. A jobb alsó lábcsontok végét a szántás elpusztította. *Melléklet nélkül.*

**79. sír:** Lekerekített sarkú téglalap alaprajzú, Ny-K tájolású sírgödör. Mérete 240×70 cm, mélysége 115 cm. A sír keleti végében, 94 cm mélységben egy 30 cm széles padkát képeztek ki. A sírban háton fekvő, nyújtott helyzetű felnőtt nő feldúlt váza feküdt. A csontváz hossza 150 cm. Eredetileg balra billent koponyáját hátra döntötték. A bal alkarcsontok közül az egyiket a koponyától nyugatra, a másikat a bal medencén lecsúsztatva találtuk meg. Az ujjcsontok egy részét állatjárat is kimozdíthatta. A jobb alkarcsontok nyújtva. A csigolyák középső szakasza kiforgatva. *Mellékletek:*

A sírgödör délkeleti sarkában egy bronz, vagy rossz ezüst S-végű karika.

A bal csecsnyúlvány alatt újabb bronz S-végű karika.

A bal sípcsonttól 10 cm-re, a lecsúszott ujjcsontok között egy nyitott, elvékonyított bronz huzalgyűrű.

**80. sír:** Lekerekített sarkú téglalap alaprajzú, Ny-K tájolású sírgödör. Mérete: 225×75 cm, mélysége 77 cm. A sírban háton fekvő, nyújtott helyzetű felnőtt férfi (?) sírja. A csontváz hossza 160 cm. Rabolt, bal singcsontja kiforgatva, a bal oldali bordák egy része hiányzott. Koponyája balra dőlt. A jobb alkarcsontok derékszögben behajlítva. *Melléklet nélkül.*

### A 10–11. századi temető értékelése

A Tolna megyei Fadd határában található Jeges-hegyet több korszakban is temetőnek használták. Az 1998–2000 között feltárt 81 sír közül 15 La-Tène B és D kori kelta hamvasztásos és csontvázas sír, 6 csontvázas rítusú késő

**Grave no. 67:** The grave was strongly disturbed by a modern trench. The skeleton lay on the bottom of the humus so the discolouration of the grave could not be observed. Originally, an adult lay in the grave extended on the back. The trench left only the part under the legs, that is the feet. There were no grave-goods.

**Grave no. 68:** A large oblong-shaped grave shaft with rounded corners. Its orientation was W-E. It measured 219×65 cm. There was an 18 cm wide small platform in the western end of the grave at the depth of 59 cm, which narrowed the grave shaft. Its depth was 78 cm. An adult man lay in the grave extended on the back. The length of the skeleton was 168 cm. The skull tilted to the right, on the right shoulder. The right lower arm was bent at a nearly right angle, the left lower arm was slightly bent. *Grave-goods:*

The fragment of a 2×1.4 cm large, gilded silver embossed plaque ornamented by a palmette motif 15 cm west of the skull. It was perforated for the secondary utilisation. (*Fig. 10. 2*)

A tanged iron knife under the lower end of the right thighbone. The traces of the wooden sheath of the knife could still be observed at the lifting of the knife.

**Grave no. 70** (*Fig. 10. 1*): A W-E oriented, oblong-shaped grave shaft with rounded corners. It measured 200×62 cm, its depth was 58 cm. An adult man lay in the grave extended on the back. The length of the skeleton was 165 cm. The skull tilted to the left, the lower arms were slightly bent. The bones were poorly preserved. The man of the Conquest Period had a rich grave furniture:

We could observe a 76 cm long quiver with iron mounts, which was placed to the right side of the trunk with the mouth toward the skull. The following objects belonged to the quiver: a square-shaped bronze buckle with and iron tongue on the right side of the skull. Underneath, an elongated, thin, carved bone in the line of the jaw (the mount of the mouth of the quiver?), and four diamond-shaped iron arrowheads right under it. There was a long iron plaque, the lateral mount of the quiver, parallel to the upper part of the humerus and further mount fragments were uncovered perpendicular to its lower part, outside the humerus. An open bronze wire ring was found under the elongated mount. Each a fragment of a mount bent at a right angle was found on the right upper rib and above the lower part of the breastbone. There was an oval iron ring above the right side of the lower vertebrae. The lowermost band mount of the quiver, arched in an oval line, was uncovered above the upper end of the right thighbone, perpendicular at it. One of the quiver mounts was found displaced, outside the lower part of the right thighbone. The other finds, other than the quiver elements, were the following ones. A small bronze looped button above the left upper ribs. A long iron object (the mount of a sabretache?) was found slantwise above the lower end of the right thighbone and the upper end of the tibia. Iron rivets projected from its middle and the two edges.



római sír, 60 sírt a mellékletek a 10–11. századra kelteznek. A különböző korú temetők nem teljesen fedik le egymást. Kelta és római sírokat eddig csak a Jeges-hegy platóján tártunk fel, a kora Árpád-kori soros magyar temető a domb keleti lankáira is lenyúlik.

A felső részén homok, alsó részén agyagos-márgás altalajú Jeges-hegy gerincén az erózió lekoptatta a humuszt, míg a domb aljában egy méter vastag hordalék rakódott le. Az erózió miatt az egyébként nem túl mély szántás több, elsősorban magyar sírt pusztított el. Újkorri árkok, feltehetően 2. világháborús futóárkok szintén sírokat semmisítettek meg. Az ásatást részben a dombtető pusztuló sírjainak megmentése miatt, részben a 10–11. századi magyar temető teljes feltárásának szándékával kezdtük meg.

Az 1998-as ásatás során nyugat-keleti irányban átvágtuk a dombot és ezzel a lelőhely nyugat-keleti szélességét meghatároztuk. 1999-ben csatlakozva előző évi szelvényeinkhez újabb 400 m<sup>2</sup>, majd 2000-ben további 500 m<sup>2</sup> területet tártunk fel. A 10–11. századi temető 15–16 sírsorának eddig 60 sírját bontottuk ki a három ásatási évad alatt. A kiszántott csontvázak szóródása alapján a temető a feltárt sávától északi irányba még legalább 30 méterig húzódik. A sírsorokban az eddig megfigyelt sűrűség alapján 15–20 sírral számolhatunk, így a jeges-hegyi temető 250–300 síros lehet.

Eddigi sírleleteink alapján a temetkezések legkésőbb 950 körül megindulhattak és a 11. század közepéig tartottak. A Jeges-hegy platóján található sírok korábbiak, 10. századra keltezhetőek. A temető keleti irányba fiatalodik, itt a temetkezések sűrűbben is találhatóak. A temető leletanyaga alapján köznépi, de néhány, sajnos szórvány 10. századi tárgy gazdagabb sírokra utal. Az elpusztult, gazdagabb mellékletű (lószerszám és aranyozott ezüst kaftánveretes) sírokban a közösség első generációjának vezetői nyugodhattak. (3. kép 1., 5. kép 7–11.)

Az 1999-ben feltárt faddi magyar sírokban varkocskarikát, S-végű karikákat, különböző típusú gyöngyöket, sodrott bronz nyakperect, kígyófejes karperecpárt, hegyes végű karperecet, pánt- és huzalgűrűket tártunk fel. A leletek alapján a sírok köznépiek, és a temető korai, valamint középső, államalapítás kori fázisából származnak.

A 2000-ben feltárt 10–11. századi magyar sírokban varkocskarikák, aranyozott ezüst palmettás lemez töredéke, tegezveretek és nyílcsúcsok, S-végű karika, hegyes végű karperec, huzalgűrű fordultak elő. A leletek közül kiemelkedik a palmettás díszű lemeztöredék, amely tarsolylemezről, vagy varkocskorongból származhat (10. kép 2.). Tolna megye területéről az első ilyen jellegű és kvalitású – igaz másodlagosan felhasznált és töredékes – tárgy.<sup>2</sup>

**Grave no. 73:** A shallow, oblong-shaped grave shaft with rounded corners. Its orientation was W-E. It measured 135×50 cm, its depth was 35 cm. Only the bottom of the grave shaft was preserved under the humus, the plough scattered the bones of the adult, nothing remained in its original place.

**Grave no. 74:** No discolouration could be observed, the skeleton lay right under the humus. Its orientation was W-E, its depth was 34 cm. An adult man (?) lay in the grave extended on the back. It was strongly disturbed by the plough. The upper part of the skull was damaged, the bones of the lower arms and left humerus are missing. The pelvis was cracked. The bones of the legs were pulled by the plough 20 cm to the south. *Grave-good:*

A fragmented iron object at the upper part of the pelvis.

**Grave no. 75:** The SW-NE oriented grave was oblong-shaped with rounded corners. It measured 200×55 cm, its depth was 32 cm. Originally, an adult man lay in the grave extended on the back. The length of the skeleton was 158 cm. The facial part of the skull, the upper parts of the humeri, most of the bones of the lower arms, the larger part of the right thighbone and half of the tibiae were missing. The remaining parts of the lower arms suggest that they were perhaps extended. There were no grave-goods.

**Grave no. 78:** The W-E oriented grave was oblong-shaped with rounded corners. It measured 230×80 cm, its depth was 63 cm. An adult man lay in the grave extended on the back. The skeleton was 175 cm long. The skull, which tilted to the right, was injured during the excavations. The bones of the arms were somewhat drawn up. The lower arms were slightly bent to the edges of the pelvis. The ends of the bones of the right leg were destroyed by the plough. There were no grave-goods.

**Grave no. 79:** The W-E oriented grave was oblong-shaped with rounded corners. It measured 240×70 cm, its depth was 115 cm. A 30 cm wide platform was built in the eastern end of the grave in the depth of 94 cm. The disturbed skeleton of an adult woman lay in the grave extended on the back. The skeleton was 150 cm long. The skull originally tilted to the left, it was pushed backward. One of the bones of the left lower arm was found west of the skull, the other one on the left pelvis. Some of the finger bones were also displaced by a burrowing animal. The right lower arms were extended. The middle section of the vertebral column was turned up. *Grave-good:*

A bronze, or poor silver S-terminalled ring in the southeastern corner of the grave.

Another bronze S-terminalled ring under the left mastoid.

An open, bronze, tapering wire ring among the displaced finger bones, 10 cm from the left tibia.

**Grave no. 80:** The W-E oriented grave was oblong-shaped with rounded corners. It measured 225×75 cm, its depth was 77 cm. An adult man (?) lay in the grave extended on the back. The length of the skeleton was

2 A rajzokat Csiszér Antal készítette.



160 cm. The grave was violated. The left ulna was displaced, some of the left-side ribs were missing. The skull tilted to the left. The right lower arm was bent at a right angle. There were no grave-goods.

### *Evaluation of the cemetery from the 10<sup>th</sup>–11<sup>th</sup> centuries*

The Jeges-hegy at Fadd in Tolna county was used as a cemetery in more than one period. Fifteen of the 81 graves unearthed between 1998 and 2000 were Celtic cremation and inhumation graves from the La-Tène B and D, 6 inhumation graves came from the Late Roman period, and 60 graves were dated by the finds from the 10<sup>th</sup>–11<sup>th</sup> centuries. The cemeteries of the different periods do not exactly overlap one another. Celtic and Roman period graves were found so far only on the plateau of the Jeges-hegy, while the grave rows of the cemetery from the early Árpáadian Era extend to the eastern slopes of the hill as well.

The virgin soil is sand in higher parts of the Jeges-hegy, and a clayey-marly layer in the lower parts. Erosion has worn off the humus from the ridge, while a metre thick sediment was deposited at its foot. Ploughing destroyed several graves, first of all Hungarian ones, even though it did not reach deep in the eroded humus. Recent trenches, probably from World War II, also destroyed graves. The excavations were started partly to rescue the endangered graves on the hilltop and partly to unearth the entire Hungarian cemetery from the 10<sup>th</sup>–11<sup>th</sup> centuries.

In 1998, the entire hill was cut through in a west-east direction, and in result, the west-east extent of the cemetery could be determined. In 1999, further 400 m<sup>2</sup> were unearthed adjoining the cuttings of the previous year, then another 500 m<sup>2</sup> were uncovered in 2000. In the three excavation seasons, 60 graves of 15–16 rows of the cemetery from the 10<sup>th</sup>–11<sup>th</sup> centuries were unearthed. The

distribution of the skeletons scattered by the plough suggests that the cemetery extended to 30 m more to north of the unearthed area. Judged from the density of the graves in the unearthed rows, about 15–20 graves can be expected in a row, which means that the cemetery at Jeges-hegy could contain 250–300 graves.

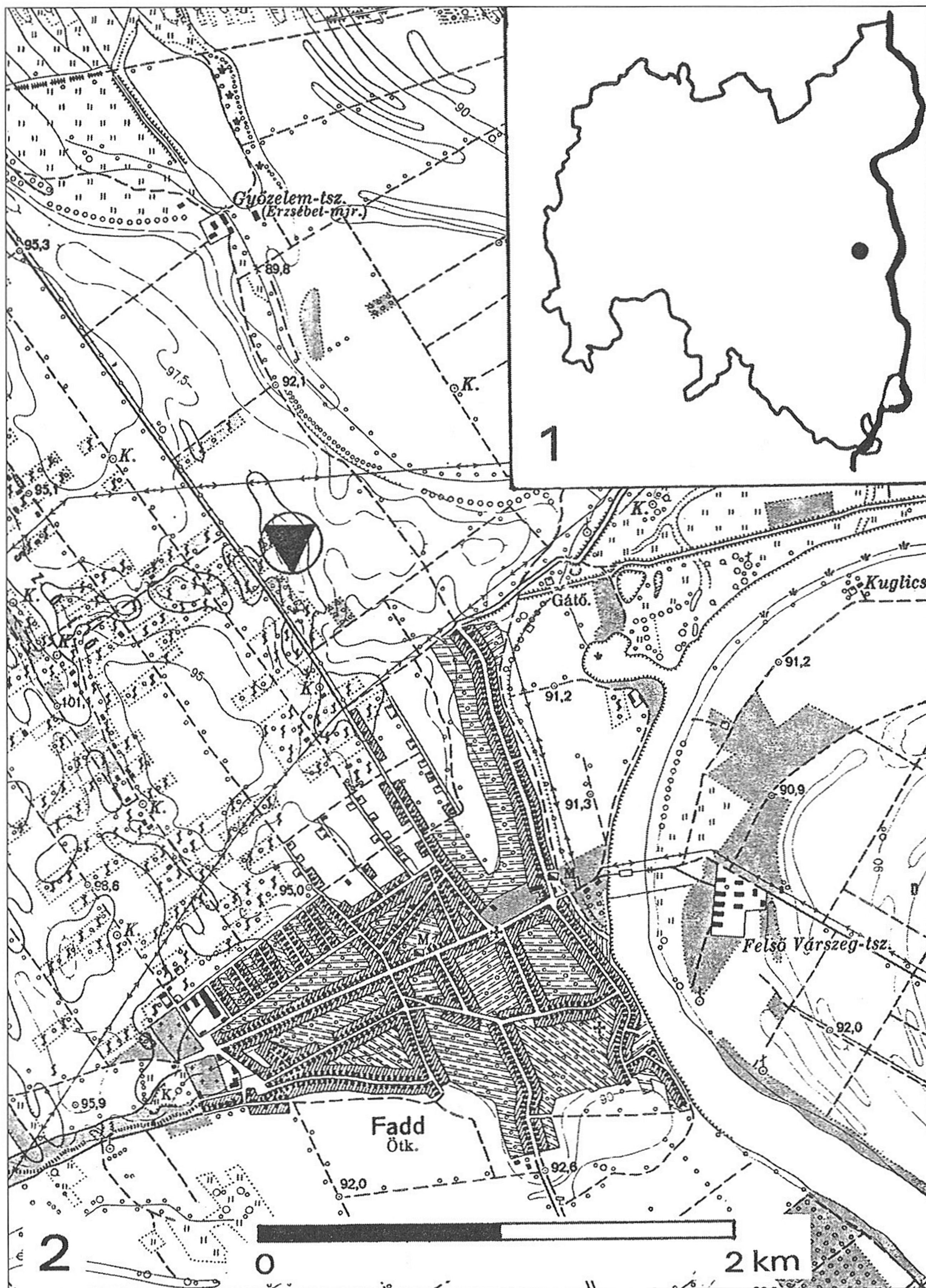
The graves we have unearthed evidence that the first burials can be dated from around 950 the latest, and the cemetery was used until the middle of the 11<sup>th</sup> century. The graves on the plateau of the Jeges-hegy are the earlier ones, they can be dated from the 10<sup>th</sup> century. The graves are younger toward east, where they were distributed more densely as well. The finds suggest that commoners were buried in the cemetery, yet a few, regrettably stray finds from the 10<sup>th</sup> century indicate richer graves. Probably the leaders of the first generation of the community were buried in the perished graves with richer grave furniture (harness and gilded silver dress mount). (Fig. 3. 1, Fig. 5. 7–11)

The Hungarian graves unearthed at Fadd in 1999 contained a lockring, S-terminalled rings, various beads, a twisted bronze torque, a pair of bracelets with snake head ornaments, a bracelet with tapering terminals, band and wire finger-rings. The finds suggest that commoners were buried in the cemetery and that the graves can be dated from the early and the middle phase, the period of the foundation of the state.

The Hungarian graves from the 10<sup>th</sup>–11<sup>th</sup> centuries unearthed in 2000 contained lockrings, the fragment of a gilded silver plaque ornamented by palmette motifs, quiver mounts and arrowheads, an S-terminalled ring, a bracelet with tapering terminals and a wire finger-ring. The fragment with palmette ornament is the most exquisite item, which could come from a sabretache plate or a braid ornament (Fig. 10. 2). This is the first item of this type and quality in the territory of Tolna county even though it was fragmentary and secondarily used.<sup>2</sup>

<sup>2</sup> The drawings were made by Antal Csiszér.

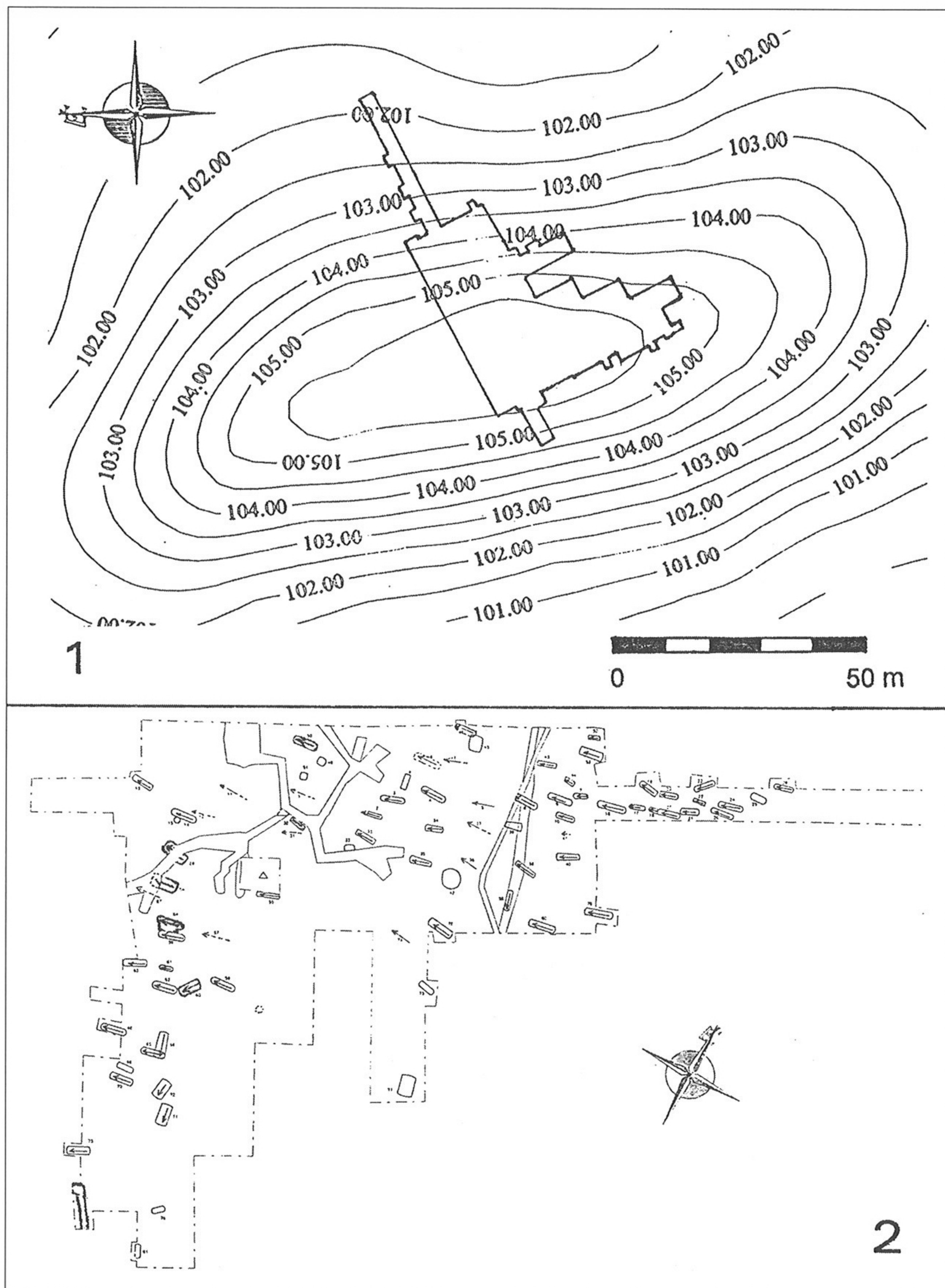




1. kép: 1: Fadd Tolna megyében. 2: A lelőhely elhelyezkedése.

Fig. 1: 1: Fadd in Tolna county. 2: The location of the site.

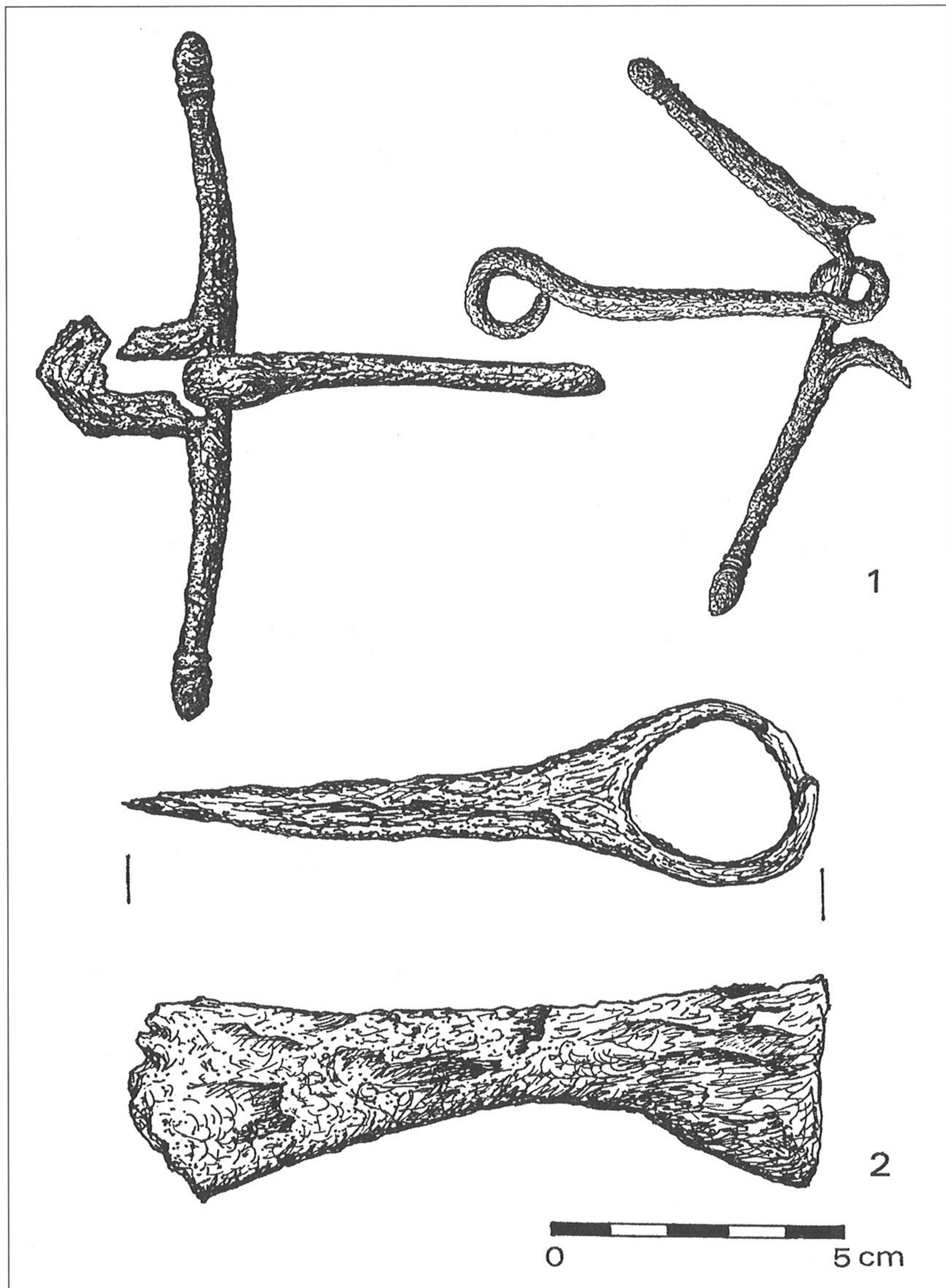




2. kép: 1: Jeges-hegy szintvonalas felmérése és a feltárt szelvények. 2: Az 1998–2000. évi ásatás helyszínrajza.

Fig. 2: 1: Contour drawing of Jeges-hegy and the cuttings. 2: The plan of the excavations in 1998–2000.

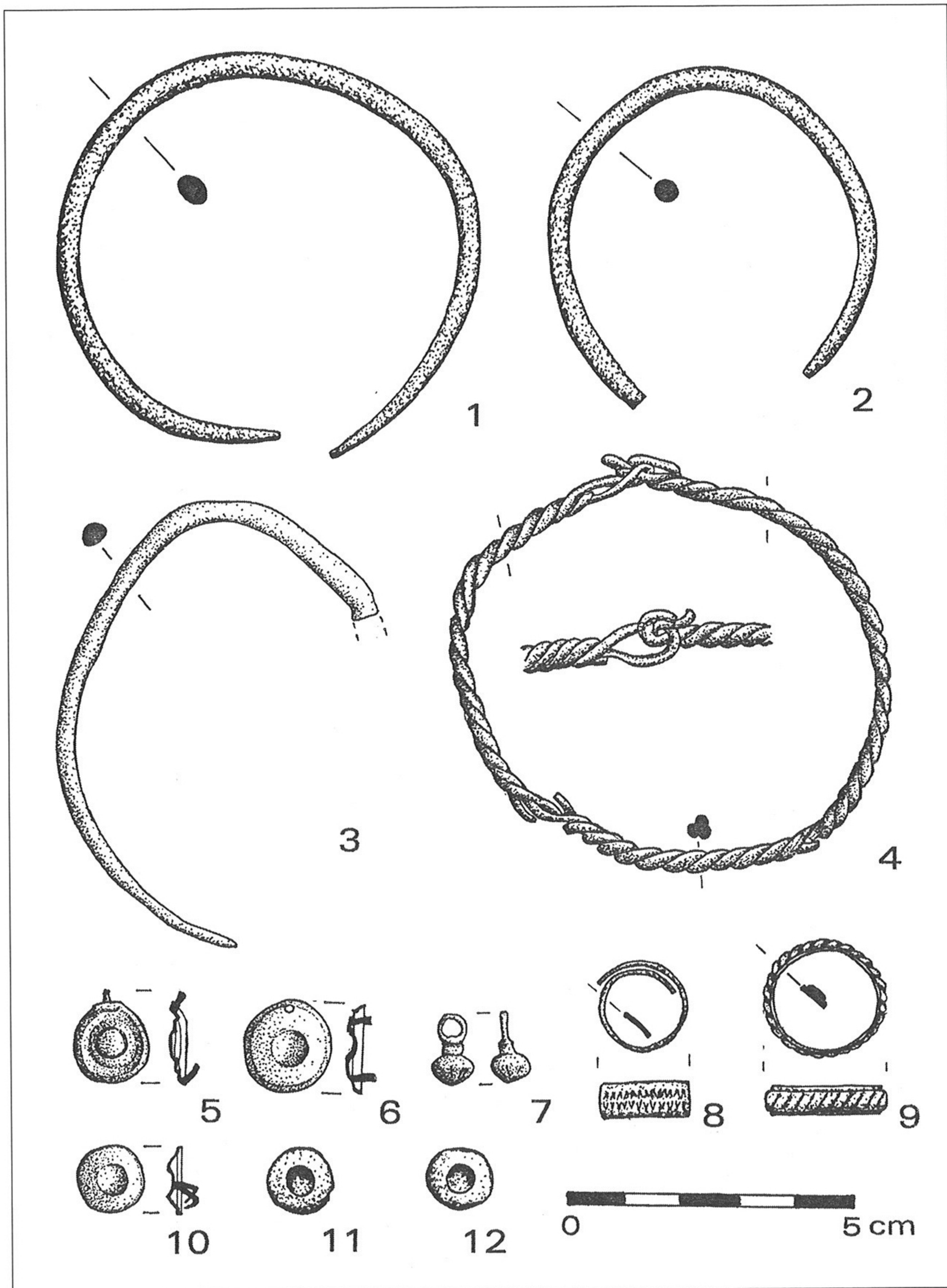




3. kép: Fadd, Jeges-hegy, szórvány leletek, 1995–1998.

Fig. 3: Fadd, Jeges-hegy, stray finds, 1995–1998.

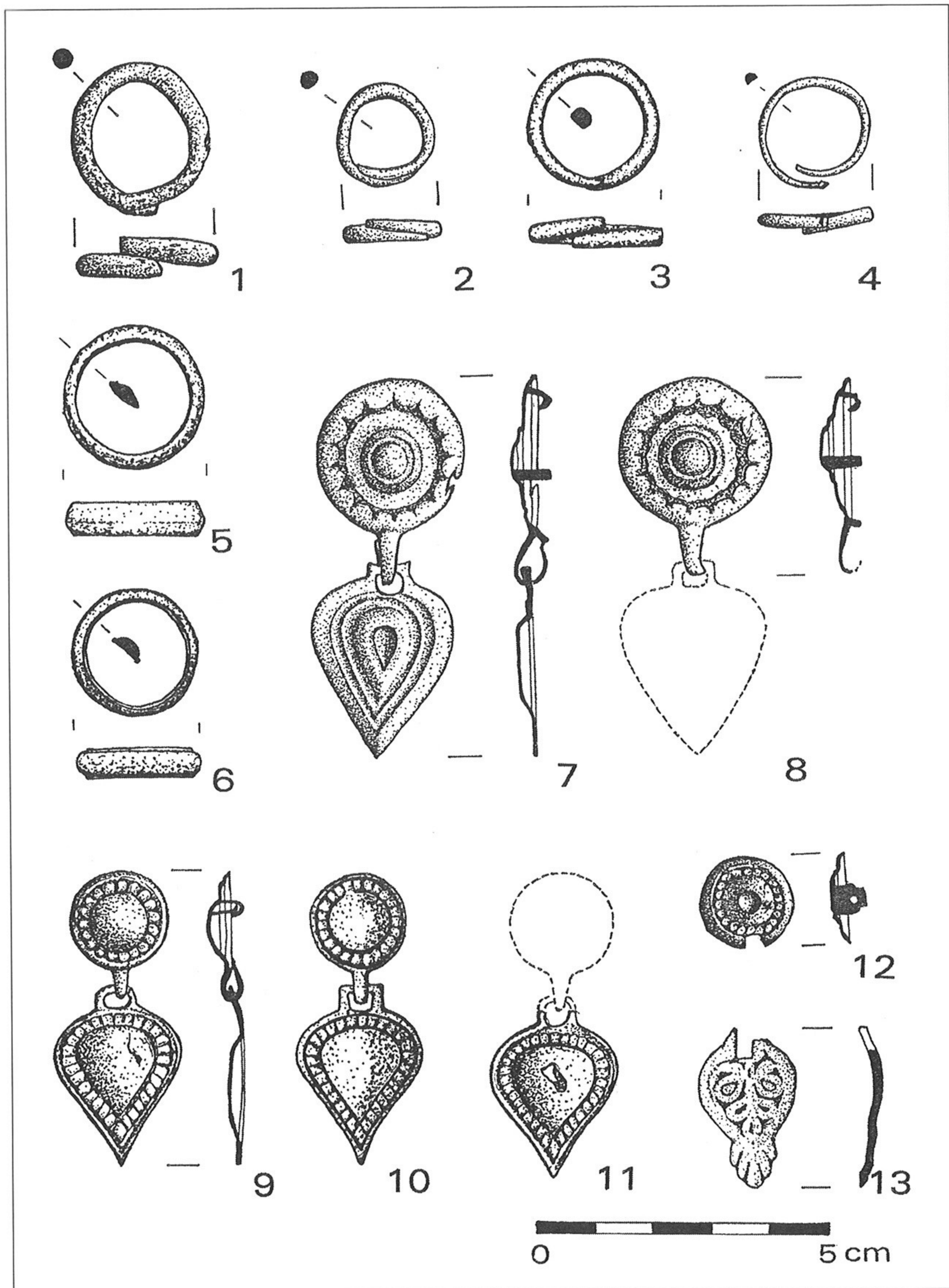




4. kép: Fadd, Jeges-hegy, szórvány leletek, 1995–1998.

Fig. 4: Fadd, Jeges-hegy, stray finds, 1995–1998.

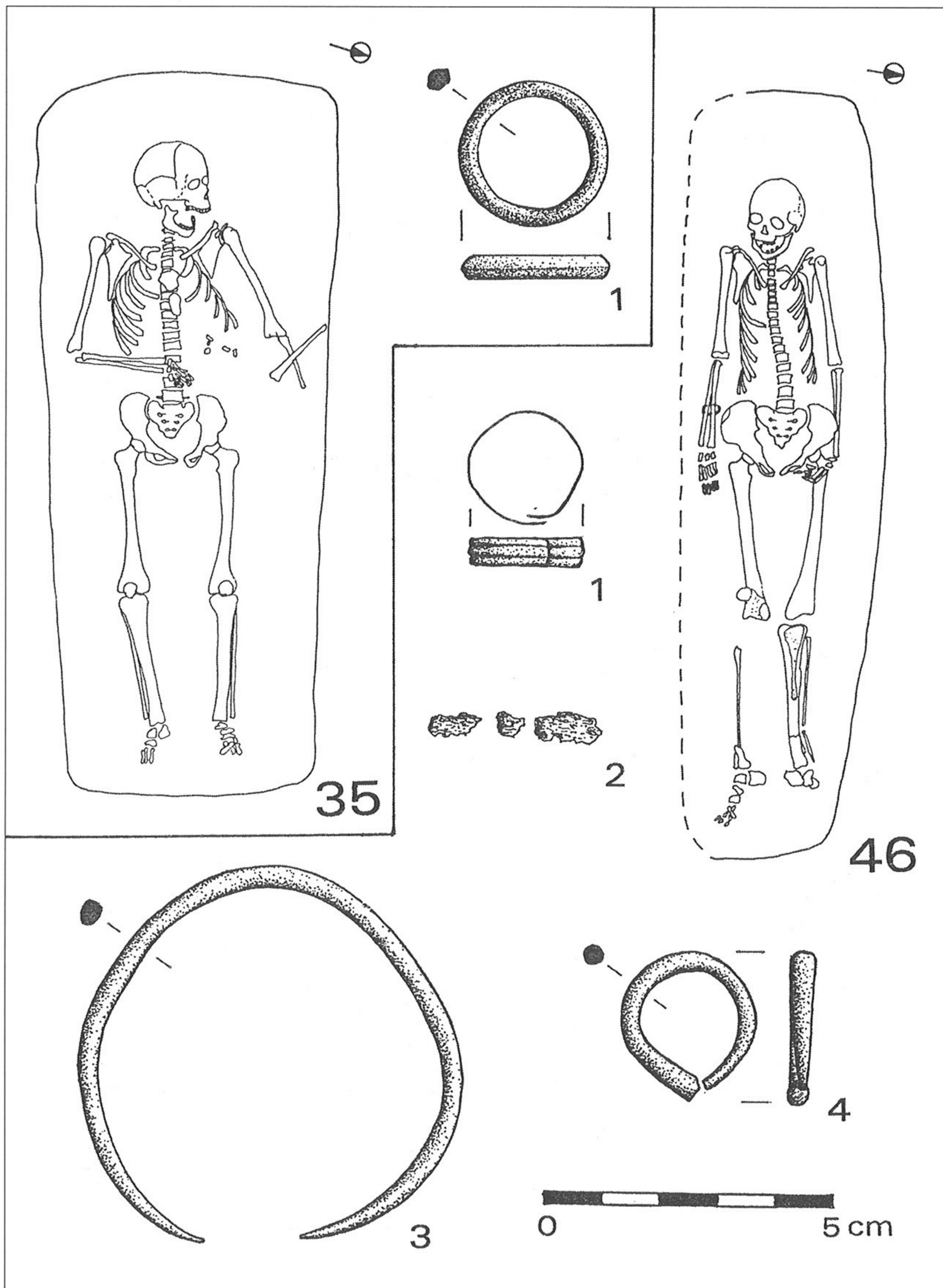




5. kép: Fadd, Jeges-hegy, szórvány leletek, 1995-1998.

Fig. 5: Fadd, Jeges-hegy, stray finds, 1995-1998.

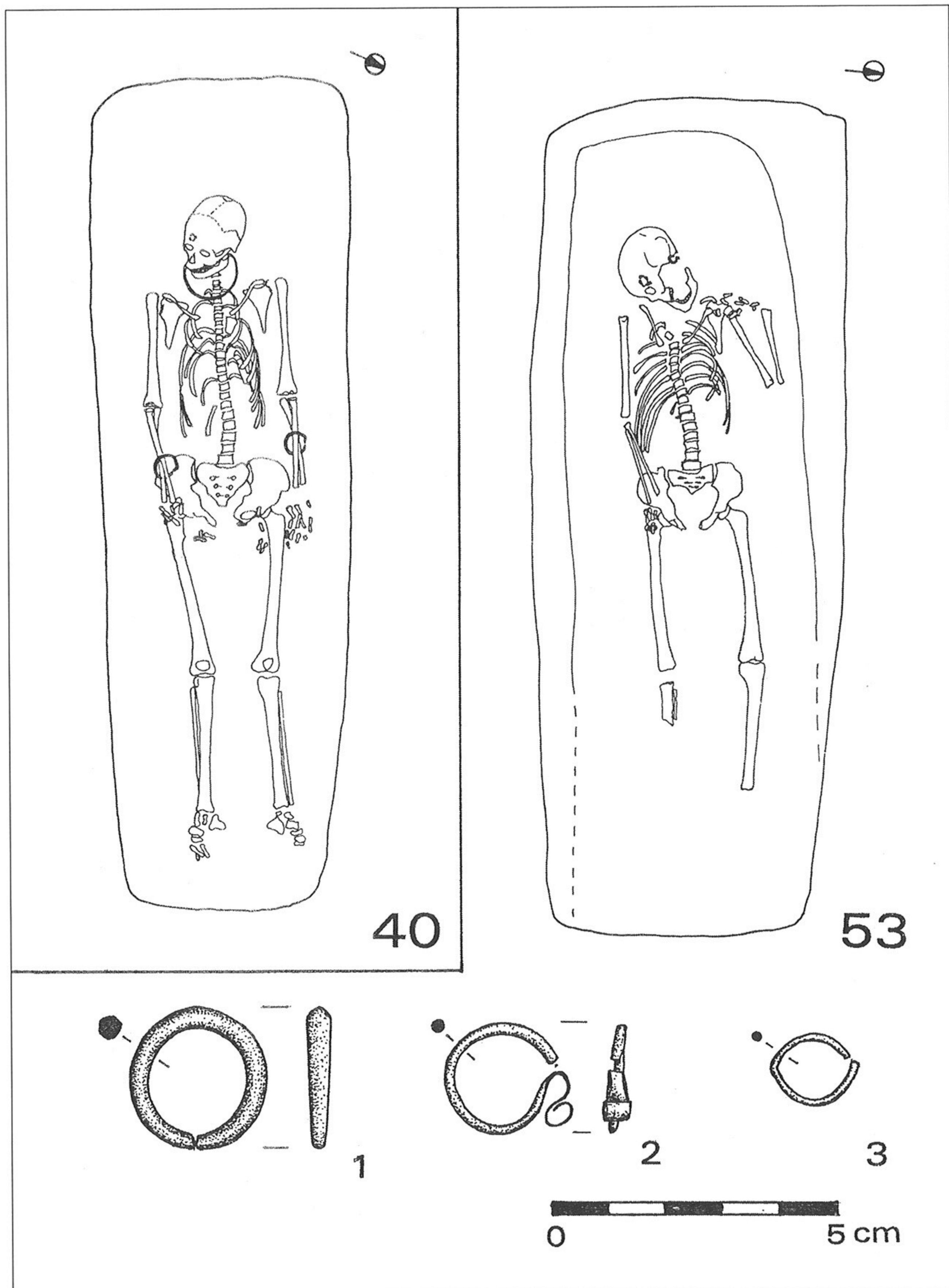




6. kép: Fadd, Jeges-hegy. A 35. és 46. sír és leleteik.

Fig. 6: Fadd, Jeges-hegy, graves nos. 35 and 46 with the finds.

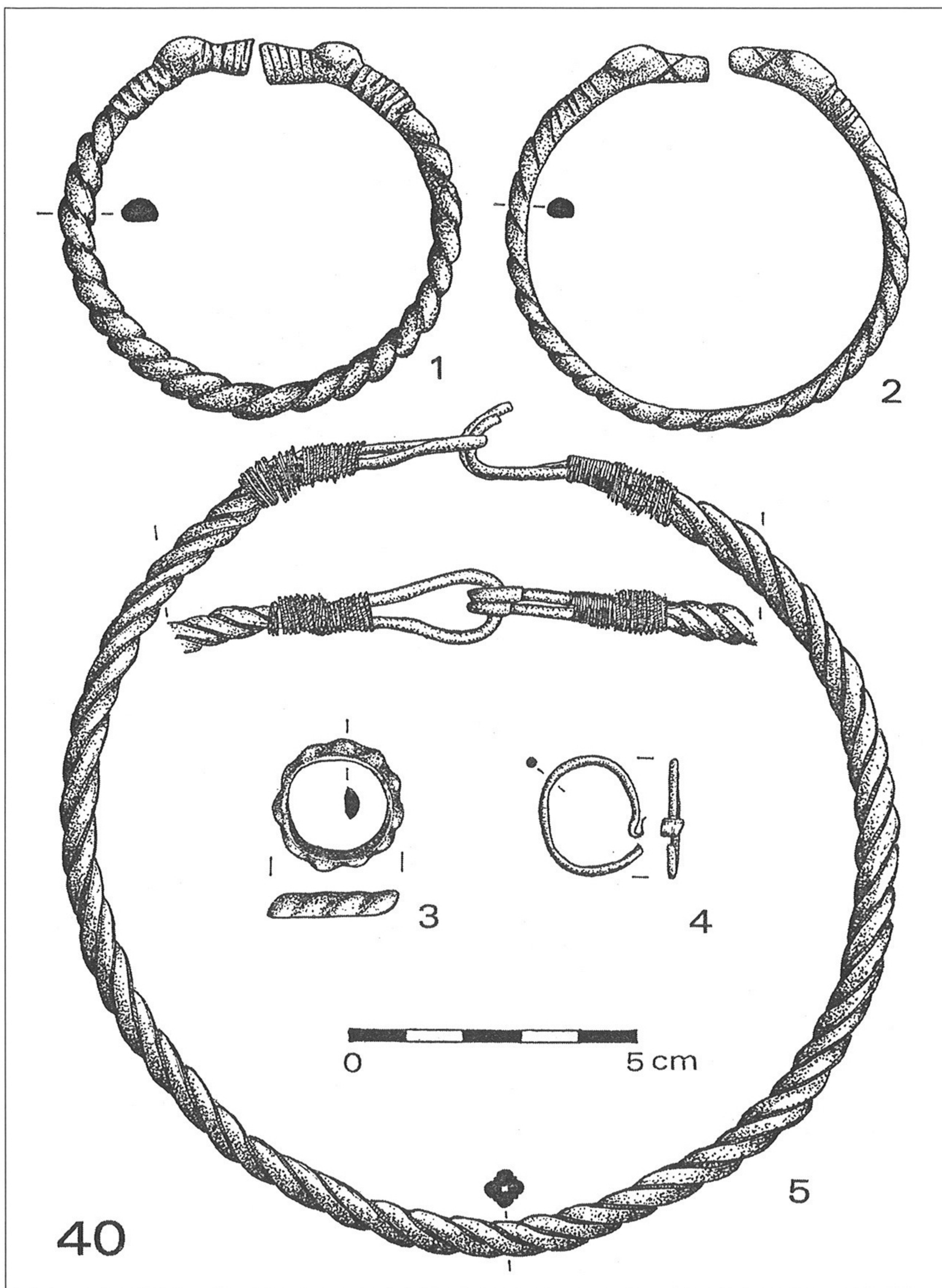




7. kép: Fadd, Jeges-hegy. A 40. és 53. sír és utóbbi leletei.

Fig. 7: Fadd, Jeges-hegy, graves nos. 40 and 53 with the finds of the latter one.

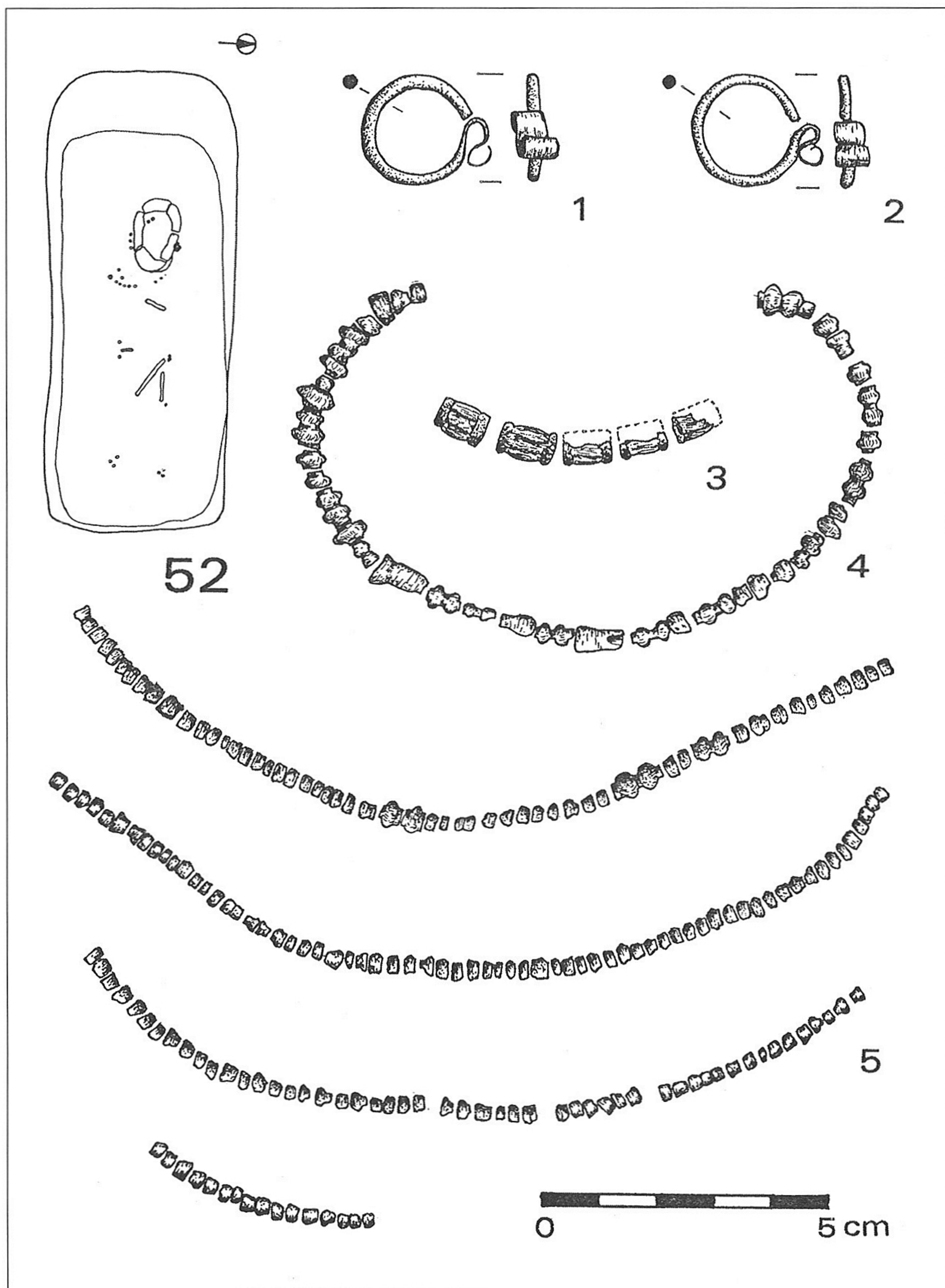




8. kép: Fadd, Jeges-hegy. A 40. sír leletei.

Fig. 8: Fadd, Jeges-hegy, the finds of grave no. 40.

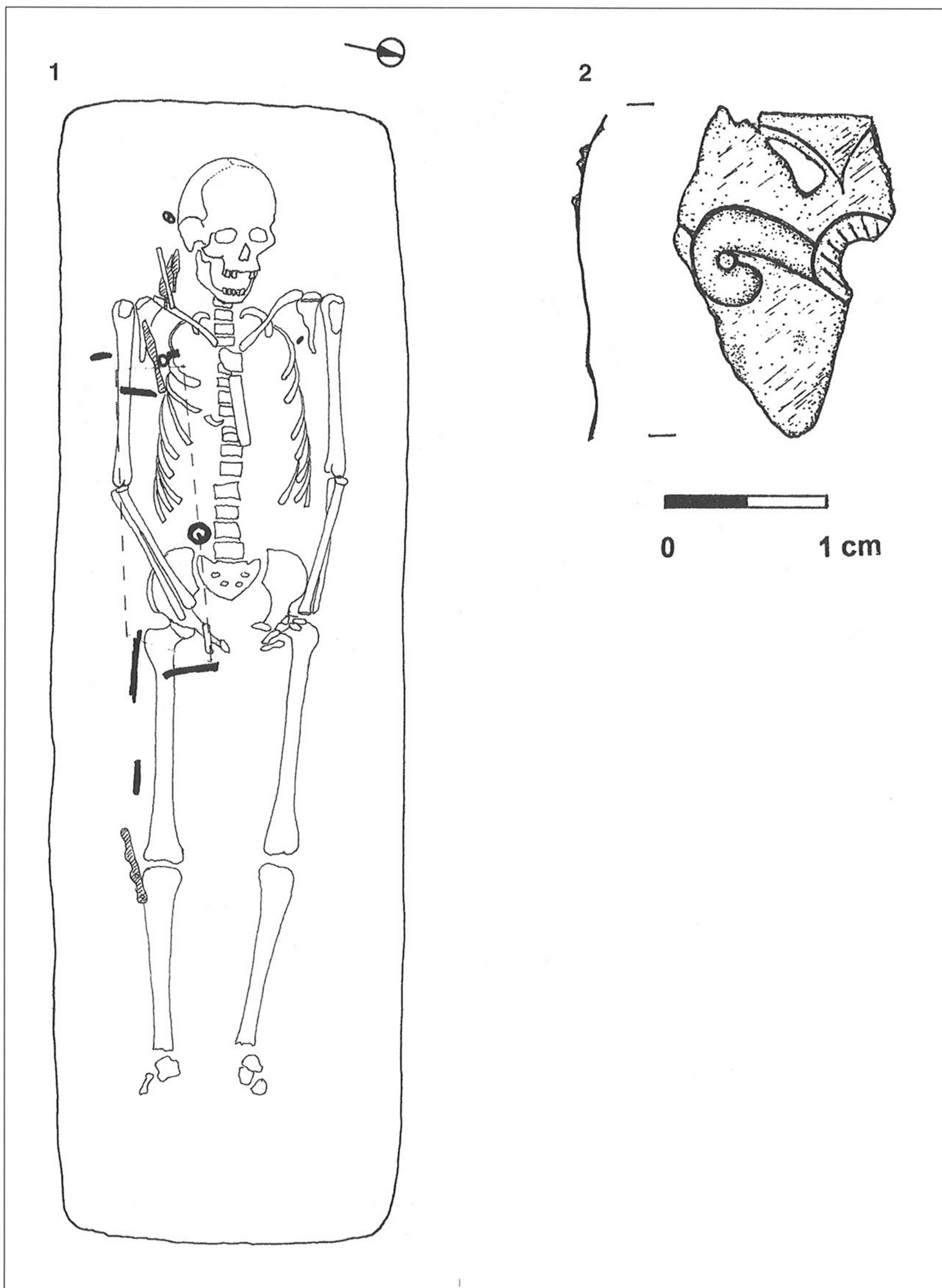




9. kép: Fadd, Jeges-hegy. Az 52. sír és leletei.

Fig. 9: Fadd, Jeges-hegy, grave no. 52 with the finds.





10. kép: Fadd, Jeges-hegy. 1: 70. sír. 2: Palmettás lemeztöredék a 68. sírből.

Fig. 10: Fadd, Jeges-hegy, 1: grave no. 70, 2: A plaque fragment with palmette ornament from grave no. 68