

Dani János – Szilágyi Krisztián Antal –  
Szelekovszky Márta – Czifra Szabolcs –  
Kisjuhász Viktória

**Előzetes jelentés  
a Berettyóújfalu, Nagy Bócs-dűlő  
lelőhelyen 2004–2005 során  
végzett megelőző feltárásról**

*Bevezetés*

A 2002–2003 folyamán M. Nepper Ibolya és Hajdú Zsigmond által végzett, majd 2004 márciusában megismételt terepbejárások nyomán neolit, késő bronzkori, római császárkori valamint kora középkori jelenségek napvilágra kerülését vártuk a lelőhelyen. A terepbejárás eredmények, a légi és műholdfelvételek elemzése, valamint a helyi topográfiai viszonyok alapján igen intenzív lelőhelyre számítottunk, amit a feltárások minden tekintetben igazoltak is. A lelőhely gazdagságának fő oka a földrajzi adottságokkal magyarázható. A Bihar és Sárrét a mocsarak és lápok birodalma volt a lecsapolások és folyószabályozási munkálatok megindulásáig: itt a rendkívül kanyargós, néha több ágra szakadó, a mocsarakban időnként eltűnő, elsősorban mocsári tölgyből álló ártéri és ligeterdőkkel szegélyezett Berettyó-folyó és a Körösök által táplált mocsárvilág uralkodott egészen a 19. sz. 60-as éveitől meginduló lecsapolási munkálatokig.<sup>1</sup> A általunk kutatott lelőhely közvetlenül a Berettyó egykori meanderének K-i, vízmentes magaspártján több hektáros területet foglal el, melyen kisebb-nagyobb megszakításokkal, a korai neolitikumtól egészen a középkorig kimutatható az emberi megtelepedés. A kiemelkedő folyóparton elhelyezkedő lelőhelyet a folyó vizenyős, mocsaras ártere vette körül három oldalról. Az egykori mocsaras környezet maradványa lehetett a feltárt terület DK-i részében elhelyezkedő vízállásos terület.

A beruházásra szánt területen 2004. május 10. és november 30., majd 2005. május 3. és november 12. között folytattuk a megelőző feltárást, amelynek során 69 273,6 m<sup>2</sup>-t tártunk fel; ebből a bekötőút nyomvonalára 6 153 m<sup>2</sup> esett (1. kép). Összesen 1988 objektumot tártunk fel, melyekhez 4233 stratigráfiai egységet rendeltünk.

**Korai neolitikum (Körös-kultúra)**

Az első megtelepedés időszakát<sup>2</sup> a Körös-kultúra képviseli 37 objektummal. A kultúra megtelepülése kapcsán ugyanaz a törvényszerűség érvényesült, amelyet már a korábban azonosított Körös-települések túlnyomó többsége

János Dani – Krisztián Antal Szilágyi –  
Márta Szelekovszky – Szabolcs Czifra –  
Viktória Kisjuhász

**Preliminary report of the  
excavations preceding investment at  
the Berettyóújfalu, Nagy Bócs-dűlő  
site in 2004-2005**

*Introduction*

After the results of Ibolya M. Nepper and Zsigmond Hajdú's field walking in 2002–2003 and the repeated field walking in March 2004, we expected to find Neolithic, Late Bronze Age Roman Imperial Period and early medieval phenomena. The results of the field walkings and the analysis of aerial and satellite photos and the local topographic setting promised a very intensive site, which the excavations wholly verified. The geographical setting is the main factor that explains the richness of the site. Bihar and Sárrét had been the realms of swamps and marshes until draining and river regulations started. In this region the Berettyó and Körös rivers sometimes forked to several branches with floodplain oak forests and gallery forests along the meandering basins. They had fed extensive swamps until the draining works started in the 60's of the 19<sup>th</sup> century.<sup>1</sup> The investigated site occupied several hectares on the E flood-free high bank of a former meander of the Berettyó. People continuously lived here from the early Neolithic to the Middle Ages with shorter or longer intervals. The swampy, marshy floodplain enclosed the site on the elevated river bank from three sides. The waterlogged territory in the SE part of the excavated territory can be the remains of the former swampy environment.

Excavations preceding investment were conducted on the territory from May 10 to November 30, 2004 and May 3 and November 12, 2005 and we uncovered a surface of 69 273.6 m<sup>2</sup>, from which the track of the approach road occupied 6153 m<sup>2</sup> (Fig. 1). We uncovered 1988 features, which were linked with 4233 stratigraphic units.

**Early Neolithic (Körös culture)**

The Körös culture represented the period of the first settlement<sup>2</sup> with 37 features. The same regularity was respected at the settlement of the culture that could be observed at the overwhelming majority of the identified Körös settlements:<sup>3</sup> the settlement was strongly con-

1 PAPP 1996, 11, 19; VÁNYI-BONA 2004, 1–2, 7, 11.

2 A legújabb kalibrált radiocarbon mérések (HERTELENDI et al. 1995, 242, Fig. 1, Table 1.; WHITTLE et al. 2002, 73–75, 110–111, 115–116) alapján ez 6000–5700 BC körülre tehető.

1 PAPP 1996, 11, 19; VÁNYI-BONA 2004, 1–2, 7, 11

2 According to the latest calibrated radiocarbon dates (HERTELENDI et al. 1995, 242, Fig. 1, Table 1; WHITTLE et al. 2002, 73–75, 110–111, 115–116) it can be dated from around 6000–5700 BC.

3 KOSSE 1979, 69–77, 125–132, 147

ségénél megfigyeltek<sup>3</sup>: a település az egykori Berettyó mederhez erősen kötődött, attól távolodva az objektumok ritkultak, majd megszűntek. A kultúra települése tehát ebben az esetben is szorosan kötődött az élővízhez, illetve a magas talajvízszintű területhez. A Körös-kultúra települése többnyire nagyméretű agyaggyerő és kisebb hulladékártató gödrökből áll. A leletanyagot elsősorban nagy mennyiségű kerámia, állatcsont és patics alkotja, de a nagy amorf gödrökből kerültek elő hálonehezékek és az ún. zsírfarú női idolk töredékei is.

Rendkívül fontos eredmény, hogy a településen sikerült feltárnunk egy félig földbe mélyített, kissé szabálytalan téglalap alakú, paticsfalú lakóház omladékát (2. kép 1–2.). Nagy mennyiségű vörösre égett faltapasztás- és kerámiatöredékből álló omladék jelezte a leégett és összedőlt épületet már a szubhumusz szintjén, a felszíntől számított 40–50 cm mélységben. A házból előkerült gyakorlatilag a teljes „berendezés”: a benne maradt edények mellett egy függőleges szövőszék, kis körte formájú nehezékei; paradicsom és lapított gömb formájú, nagyobb hálonehezékek; csiszolt csonteszközök; kőeszközök és állatcsontok. A leletanyag közül kiemelkedik a ház oromzatának a díszé, két stilizált bikafej (bukrani-um), valamint egy téglatest formájú, négy apró bütyök-lábbal ellátott kis házi oltár. A ház jelentősége óriási, hiszen a Körös-kultúra házait Magyarország területéről eddig csak nagyon kevés lelőhelyről ismertük.<sup>4</sup>

A Körös-kultúra településéhez nemcsak agyaggyerő és hulladékgyödrök, hanem kutak is tartoztak. Ezek kivétel nélkül 1–1,5 m átmérőjű, függőleges falú, faszervezet nélküli, víznyerésre szolgáló objektumok voltak. Egy nagy agyagkitermelésre, majd hulladék tárolására szolgáló amorf gödör egyik kis lemélyüléséből nagy mennyiségű folyami csiga és kagyló maradványai kerültek elő. Egy nagyméretű gödörben pedig egy antropomorf (női testet szimbolizáló) edénykét találtunk.

A Körös-kultúra temetkezéseit<sup>5</sup> kivétel nélkül nagyméretű gödrök betöltésében tártuk fel.<sup>6</sup> Az eddig kivétel

nected with the one-time Berettyó basin, and the features became scarcer and finally disappeared farther from the river. Thus the settlement of the culture was closely related to flowing water and a territory with a high water table here as well. The settlements of the Körös culture usually consist of large clay pits and smaller refuse pits. The find material is mostly composed of many shards, animal bones and daub fragments, and the large amorphous pits also contained net weights and the fragments of so-called steatopygous female idols.

The uncovering of the ruins of a semi-subterranean dwelling house of a slightly irregular oblong shape and daubed walls was an extremely important result (Fig. 2. 1–2). A debris layer of a large number of red burnt daub fragments and shards marked the collapsed and burned down building in the subhumus in a depth of 40–50 cm from the surface. Practically, the entire “furnishing” was found in the house: beside vessels, the small pear-shaped weights of a vertical loom, tomato and flattened spherical larger net weight, polished bone tools, stone tools and animal bones. The gable ornament of the house composed of two stylised bull heads (bucranium) and a small prismatic home altar furnished with four tiny knob feet were eminent finds. The significance of the house is enormous, since very few sites have yielded houses of the Körös culture in Hungary.<sup>4</sup>

Beside clay and refuse pits, wells also belonged to the settlement of the Körös culture. They all had a diameter of 1–1.5 m, their walls were vertical and no wooden structure belonged to them. A large number of freshwater snail and bivalve shells were recovered from a small depression in a large clay pit, which was later filled in with refuse. Another large pit contained a small anthropomorphic vessel (symbolising a female body).

All the burials of the Körös culture<sup>5</sup> were unearthed in the fillings of large pits.<sup>6</sup> The graves, which were all

3 KOSSE 1979, 69–77, 125–132, 147.

4 Hódmezővásárhely-Kotacpart, Vata-tanya; Szolnok-Szanda-Tenyősziget-Dersi gát; Szajol-Felsőföld; Tiszajenő-Szárazépart; Endrőd-Öregszőlők 119. lh.; Röske-Lúdvár: égetett agyag házmodell töredéke. A Körös-kultúra házairól és az ide vonatkozó irodalomról legutóbb M. Lichardus-Itten és J. Lichardus által közölt tanulmány ad összefoglalást (LICHARDUS-ITTEN-LICHARDUS 2004, 35–39.).

5 A Körös-kultúra temetkezéseiről legutóbb Paluch Tibor adott részletes összefoglalást (PALUCH 2004). A romániai kutatást legújabbban S. Băcuet-Crișan foglalta össze (BĂCUEȚ-CRIȘAN 2004, 75, 77). A kultúra legtöbb temetkezésének antropológiai vizsgálatát elvégző dr. K. Zoffmann Zsuzsa kutatásai kimutatták, hogy az eddig ismert csontvázletek egyértelmű DK-európai kapcsolatokra utalnak (ZOFFMANN 2004, 130–131.).

6 A lelőhely őskori embercsontjainak vizsgálatát dr. K. Zoffmann Zsuzsa végezte el. Az általa megadott nem és életkor adatok felhasználásáért ezúton is szeretnénk köszönetet mondani! A 27. obj./31. str. sz. gödörben valószínűleg sírhoz köthető, bolygatott embercsont-maradványok; egy DK-ÉNy-i tájolású, jobb oldalára zsugorított, 44–53 éves férfi és egy DDNy-ÉÉK-i tájolású, jobb oldalára zsugorított 6–7 éves gyerek sírja. A 454. obj./1147. str.

4 Hódmezővásárhely-Kotacpart, Vata-tanya; Szolnok-Szanda-Tenyősziget-Dersi gát; Szajol-Felsőföld; Tiszajenő-Szárazépart; Endrőd-Öregszőlők site no. 119; Röske-Lúdvár: fragment of a baked clay house model. On the houses of the Körös culture and the relevant literature M. Lichardus-Itten and J. Lichardus have recently published a recapitulative study (LICHARDUS-ITTEN-LICHARDUS 2004, 35–39).

5 Tibor Paulich published recently a summary of the burials of the Körös culture (PALUCH 2004). S. Băcuet-Crișan summarised recently the Romanian investigations (BĂCUEȚ-CRIȘAN 2004, 75, 77). Zsuzsa K. Zoffmann's investigations, who made the anthropological analysis of the majority of the burials of the culture, have demonstrated that the skeletal remains unearthed so far evidently point to SE European contacts (ZOFFMANN 2004, 130–131).

6 Zsuzsa K. Zoffmann analysed the prehistoric human bones of the site. Here I would like to thank her for allowing me to use her determination of the sex and the age. The disturbed human bone remains in feature no. 27/str. no. 31 can probably be linked with a grave. They belonged to a 44–53 year-old male laid on the right side in a crouched position in a SE-NW oriented grave and a 6–7 year-old child laid in a

nélkül a településen belül előkerülő sírok egyértelműen arra utalnak, hogy a település és a temető még nem különült el egymástól.<sup>7</sup> A temetkezésekben sírmellékletekre utaló nyomokat nem lehetett azonosítani.<sup>8</sup> A sírokban – a 454. obj./1609. str. sz. váz kivételével (3. kép 2.) – erősen zsugorított pozícióban oldalukra fektetett vázakat (3. kép 1.) bontottunk ki. Amely esetekben ezt a rossz megtartású vázak lehetővé tették, megfigyelhetjük mindkét kar könyökben való behajlítását oly módon, hogy a halott karjainak elrendezése az alvó helyzetre utalhat: általában az alul lévő kar kézfejét vagy az arc elé, vagy az alá igazították.

A Körös-kultúra hasonló nagy objektumszámú és kiterjedésű települése valamint temetkezései a Békés megyei endrődi Öregszőlők 119. sz. lelőhelyről és a Közép-Tisza-vidéken lévő Tiszapüspöki-Karancs, Háromág-dűlő lelőhelyről váltak ismertté.<sup>9</sup> Azonban ekkora felületen, ilyen intenzitású lelőhely kutatására most először nyílt alkalom a kultúra északi elterjedési határára eső bihari Berettyó-völgyben.

### Középső neolitikum vége

#### (késői AVK esztári csoportja)<sup>10</sup>

Az esztári csoporthoz tartozó település topográfiai viszonyai annyiban hasonlóak a korai neolitikum időszakához, hogy a település centruma a vízparthoz kötődik ugyan, viszont ez esetben a meandertől távolabb eső, a felszín D-i, DK-i részére kiterjedő, valószínűleg időlegesen vízzel telt mélyedés mellett, illetve részben alatta is tártuk fel az 51 erre a korra keltezhető objektumot, elsősorban nagyméretű, amorf hulladékgyödröket. Ezekhez igazodva a bekötőút területén, valamint a felület Ny-i részén kerültek elő téglalap alakú, nagyméretű, cölöpszerkezetű házak elemei is, bár ezeknek az épületeknek csak kis része esett a feltárt területbe (4. kép). A 663. obj./1499. str. sz. ÉK-DNy-i tájolású cölöpszerkezetes házat viszont teljes egészében sikerült feltárnunk. A megye területéről eddig Biharkeresztes-Kis

found within the settlement, evidently prove that the settlement and the cemetery were not yet separated.<sup>7</sup> No trace of grave furniture could be identified in the burials.<sup>8</sup> The skeletons were found lying on the side in a strongly crouched position (Fig. 3. 1) except the skeleton in feature no. 454/str.no. 1609 (Fig. 3. 2). Where the poorly preserved skeletons afforded it, we could observe that both arms were bent at the elbow so that the deceased was lying in a sleeping position: the lower hand was placed in front of the face or under it.

Similar large settlements of the Körös culture with many features are known from Endrőd Öregszőlők site no. 119 in Békés county and at the Tiszapüspöki-Karancs, Háromág-dűlő site in the central Tisza region.<sup>9</sup> This was, however the first opportunity to unearth a site of such intensity on such a large surface in the Berettyó valley in Bihar at the border of the northern occupation zone of the culture.

### End of Middle Neolithic

#### (Esztár group of the late ALP)<sup>10</sup>

The topographic setting of the settlement of the Esztár group was similar to that of the early Neolithic in that the centre of the settlement was connected with the bank, but this time it was found farther from the meander at a depression intermittently filled in with water in the S, SE part of the surface. We uncovered features dated from this period beside and under it as well, first of all large amorphous refuse pits. The elements of large oblong-shaped post-structure houses were uncovered adjusted to them on the territory of the approach road and in the W part of the surface, although only small parts of these houses extended to the excavation territory (Fig. 4). The NE-SW oriented post-structure house (feature no. 663/str.no. 1499) could entirely be unearthed. Post-structure houses of the group have so far

sz. gödörben egy emberi koponya töredéke; egy 40–48 éves nő, enyhén behajlított lábakkal, hasra fektetett, D-É-i tájolású váza; egy 2–3 éves gyerek bal oldalára fektetett, DDK-ÉÉNy-i tájolású sírja. A 629. obj./1427. str. sz. gödörben egy K-Ny-i tájolású, jobb oldalára erősen zsugorított adultus/maturus korú egyén sírja. A 829. obj./1899. str. sz. gödörben egy a gép által tönkretett sír maradványai (maturus nő); egy K-Ny-i tájolású maturus nő sírja; egy ÉK-DNy-i tájolású, bal oldalára erősen zsugorított maturus nő sírja; valamint egy ÉK-DNy-i tájolású, bal oldalára zsugorított 15–16 éves lány sírja.

7 TROGMAYER 1969, 13; PALUCH 2004, 23–24, 41.

8 A Körös-kultúra időszakában a sírmelléklet-adás szokása ritkaságnak számított: az eddig ismert 305 temetkezéséből mindössze csak 21 esetben figyeltek meg mellékletet (PALUCH 2004, 38–40, 2–3. táblázat).

9 Endrőd: 5 ház, 8 áldozati gödör, 13 gödör, 15 sír (MAKKAY 1992). Tiszapüspöki: 68 objektumot kelteztek erre az időszakra, melyből 16 temetkezés volt (CSÁNYI-CSEH-TÁRNOKI 2002, 47.).

10 A kalibrált radiocarbon eredmények alapján 5260–4880 BC között tehető ez az időszak (HERTELENDI et al. 1995, Fig. 1., Table 1.).

SSW-NNE oriented grave in a crouched position on the right side. Feature no. 454/str. no. 1147 contained the fragment of a human skull, a 40–48 year-old female in a flexed position lying on the belly in a S-N orientation and the grave of a 2–3 year-old infant lying on the left side in a SSE-NNW orientation. Feature no 629/str. no. 1427 contained the grave of an adult/mature person in a strongly crouched position in an E-W orientation. Feature no. 829/str.no. 1899 contained the remains of the grave destroyed by the machine (mature woman), the grave of a mature woman in an E-W orientation, the grave of a mature woman laid in a strongly crouched position on the left side in a NE-SW orientation and the grave of a 15–16 year-old girl laid in a crouched position on the left side in a NE-SW orientation.

7 TROGMAYER 1969, 13; PALUCH 2004, 23–24, 41

8 Grave furniture rarely occurred in the Körös culture. Only 21 of the uncovered 305 burials contained grave furniture (PALUCH 2004, 38–40, table 2–3).

9 Endrőd: 5 houses, 8 sacrificial pits, 13 pits, 15 graves (MAKKAY 1992). Tiszapüspöki: 68 features were dated from this period, 16 of which were burials (CSÁNYI-CSEH-TÁRNOKI 2002, 47).

10 According to calibrated radiocarbon dates, this period can be dated from between 5260 and 4880 BC (HERTELENDI et al. 1995, Fig. 1., Table 1).

Szárcsás-dűlő lelőhelyen sikerült feltárni a csoport cölöpszerkezetes házait.<sup>11</sup>

Kisebbségi (1 m átmérőjű) és közepes (3–4 m átmérőjű) méretű tárológödrök is tartoztak a telephez.

A 136. obj./344. str. sz. gödör alján kibontott szemetes-omladékos rétegben egy emberi agykoponya és tőle kb. 2 m-re egy állkapocs került elő. A körülötte lévő vörösre égett paticsos omladékkal és töredékes edényekkel együtt valamiféle áldozati tevékenység maradványaként értelmezhetjük.

A gödrök elsősorban nagy mennyiségű kerámiatöredéket, állatcsontot és paticsot tartalmaztak. A díszített kerámián a karcolt díszítés mellett megjelenik a fekete festés, gyakran a két díszítési mód kombinációja.

Előkerültek az esztári népesség temetkezései is: két esetben hulladékgödörben, két esetben viszont önálló sírgödörben találtuk meg őket.

A 179. obj./434. str. sz. sekély hulladékgödörben két zsugorított helyzetű, csontvázas temetkezést is feltártunk: egy bal oldalára zsugorított, Ny–K-i tájolású, 12–14 éves gyerek (3. kép 3.), és egy jobb oldalára erősen zsugorított, NyÉNy–KDK-i tájolású, 32–38 éves nő vázát (3. kép 4.). Melléklete egyiknek sem volt, de a felnőtt nő testére a temetési szertartás során folyami kagylókat és csigákat szórtak. A 173. obj./417. str. sz. gödör lemeélyülésében egy csaknem ülő helyzetben a sírgödörbe helyezett, erősen zsugorított 14–15 éves lány sírját találtuk.

A két, saját sírgödörbe eltemetett sír közül a sekély, 175. obj./419. str. sz. 18–24 éves fiatal férfi sírját a szántás erősen bolygatta; a 176. obj./420. str. számúban pedig egy KÉK–NyDNy-i tájolású, bal oldalára zsugorított, felnőtt férfi vázát bontottuk ki.

A megye területéről eddig Berettyószentmárton, Morotva part lelőhelyről Sz. Máthé Márta 2, Zsáka, Vizesi-tanya lelőhelyéről pedig Sőregi János 5 csontvázas sírt közölt.<sup>12</sup> Az újabb megelőző feltárások során Hajdúszoboszló Árkos-halom lelőhelyen 2 és Debrecen-Nyulas, „Toyota Szalon” területéről 1 zsugorított csontvázas temetkezés került napvilágra.<sup>13</sup>

### *Középső rézkor (bodrogkeresztúri kultúra)*

A felszín D-i, DK-i részében került elő a bodrogkeresztúri kultúra négy sekély gödre. Ezek minden bizonnyal az egykori település periferiájára eső objektumok lehetnek.

A felszín K-i szélén feltártunk egy kerek, méhkas alakú, vörösre kiégetett szélű gödröt (1745. obj./3763., 3800. str.), melynek betöltése felső részében egyetlen bütyökdiszes edényke került elő, az alján viszont fel-darabolt szarvasmarha és kiskérődzők különböző test-

been unearthed at the Biharkeresztes-Kis Szárcsás-dűlő site in the county.<sup>11</sup>

Smaller (of a diameter of 1 m) and medium sized (of a diameter of 3–4 m) storage pits belonged to the settlement.

A human cranium was found with a jaw about 2 m from it in the layer of debris and refuse on the bottom of pit feature no. 136/str. no. 344. Together with the daub fragments burnt to a red colour and the fragmentary vessels we can interpret them as the remains of some sacrificial activity.

The pit contained many shards, animal bones and daub fragments. Black painting appeared on the decorated vessels beside incised ornaments and the two ornamental methods were often combined.

The burials of the Esztár population were also uncovered: in two cases they were found in refuse pits and in two cases in separate grave shafts.

In the shallow refuse pit feature no. 179/str. no. 434, two crouched inhumation burials were unearthed: a 12–14 year-old child laid on the left side in a crouched position in a W–E orientation (Fig. 3. 3) and a 32–38 year-old female laid on the right side in a strongly crouched position in a WNW–ESE orientation (Fig. 3. 4). Neither had grave furniture, only freshwater snail and bivalve shells were thrown on the body of the adult woman during the funeral. In the depression of pit feature no. 173/str. no. 417, a 14–15 year-old girl was buried in a grave shaft. She was strongly crouched in a nearly sitting position.

From among the two graves in separate grave shafts, the grave feature no. 175/str. no. 419 of an 18–24 year-old male was strongly disturbed by the plough, while in feature no. 176/str. no. 420, the skeleton of an adult man was unearthed in an ENE–WSW orientation laid on the left side in a crouched position.

From the territory of the county, Márta Sz. Máthé published 2 graves from the Berettyószentmárton Morotva part site and János Sőregi reported about 5 inhumation burials from the Zsáka Vizesi-tanya site.<sup>12</sup> Two crouched inhumation burials were recently found during excavations preceding investment at the Hajdúszoboszló Árkos-halom site and one more on the territory of Debrecen Nyulas, „Toyota Szalon”.<sup>13</sup>

### *Middle Copper Age (Bodrogkeresztúr culture)*

Four shallow pits of the Bodrogkeresztúr culture were found in the S–SE part of the surface. These features probably mark the periphery of the settlement.

11 HAJDÚ-NAGY 2000a, 35–36, 1–6. rajz, 2–4. fotó; HAJDÚ-NAGY 2000b, 1. kép

12 MÁTHÉ 1979, 35–36.; SŐREGI 1935, 67–72, 25–27. kép; KALICZ–MAKKAY 1977, 184–185, Abb. 47.

13 HAJDÚ-NAGY 2001, 17–21, 2–4. kép; DANI 2006

11 HAJDÚ-NAGY 2000a, 35–36, drawings 1–6, photos 2–4; HAJDÚ-NAGY 2000b, fig. 1

12 MÁTHÉ 1979, 35–36.; SŐREGI 1935, 67–72, figs 25–27; KALICZ–MAKKAY 1977, 184–185, Abb. 47

13 HAJDÚ-NAGY 2001, 17–21, figs. 2–4; DANI 2006

tájainak összefüggő csontjait lehetett megfigyelni. Az objektum funkciójának kapcsán felmerül az áldozati gödörként való értelmezés lehetősége is.

### *Késő rézkor (badeni kultúra)*

A badeni kultúrának mindössze egyetlen kis, kerek gödör került elő a lelőhelyen, a bekötőút feltárása során.

### *Kora bronzkor (Makó-kultúra)*

A Nagy Bócs-dűlő területén feltárt kora bronzkori települést a Makó-kultúra korai időszakára keltezhetjük. Nemcsak a Kárpát-medence eddig ismert legnagyobb objektumszámú és leggazdagabb leletanyagú korai Makó-települése és hozzá tartozó temetkezései kerültek napvilágra, hanem a feltárt terület nagyságát tekintve az egyik legnagyobb kiterjedésű is egyben.<sup>14</sup>

Lelőhelyünkön 55 települési objektumot és 4 hamvasztásos temetkezést lehetett ehhez a korszakhoz sorolni. A telepjelenségek kisebb csoportokban kerültek elő. A gödrök közül több ovális, vagy kerek átmérőjű, gyakran igen mély objektumból több, egymást követő rétegben bontottuk ki a leleteket, melyek közül számos ép edényt lehetett kiegészíteni. A 766. obj./1749. str. sz. gödörben szintén több réteget bontottunk ki, melyek közül a 3. réteg – a Tiszapüspöki-Karancs, Háromág lelőhelyről publikált áldozati gödörhöz hasonlóan<sup>15</sup> – egy az objektum közepére, belsejével felfelé elhelyezett, töredékes belsődíszes talpas tálat is tartalmazott (6. kép).

A 82. obj./236. str. sz. kerek, kb. 2 m átmérőjű gödörben két rétegben szedtünk fel rendkívül nagy mennyiségű – többnyire szarvasmarhától származó – állatcsontot. A gödör állatcsonton kívül szinte alig tartalmazott kerámiát.

Az 1982. obj./4018. str. sz. kerek átmérőjű, függőleges falú, mély gödörből 1 m mélységben előkerültek egy kemence tapasztott platnijának töredékei. Betöltésének felső 2 m-es részéből igen kevés leletanyag került elő, viszont kb. 2,3 m mélységben – a gödör alján – egy kb. 20 cm-es vastagságú rétegben többnyire állatcsontokból és kevés kerámiatöredékből álló depót bontottunk ki. Az egyébként homogén betöltés ebben a rétegben rendkívül sok faszenet tartalmazott. A depó alján,

A round beehive-shaped pit with burnt brim was uncovered at the E border of the surface (feature no. 1745/str. no. 3800). In the upper part of its filling a single small knob-ornamented vessel was found. On the bottom, a butchered cattle and coherent skeletal parts of small ruminants lay. The idea that it was a sacrificial pit occurred at the interpretation of the function of the feature.

### *Late Copper Age (Baden culture)*

Only a single small round pit of the Baden culture was found during the excavation of the approach road.

### *Early Bronze Age (Makó culture)*

The early Bronze Age settlement unearthed on the territory of Nagy Bócs-dűlő can be dated from the early phase of the Makó culture. This early Makó settlement has the largest number of features and the richest find material in the Carpathian Basin, where the connected burials were also unearthed. At the same time it has the largest extent as well.<sup>14</sup>

Fifty-five settlement features and four cremation burials could be grouped in this period. The settlement phenomena appeared in smaller groups. Most of the pits were oval or round and the finds were often uncovered in subsequent layers in the often very deep features. Numerous vessels could completely be refit. In pit feature no. 766/str. no. 1749, a layer series was uncovered from which layer-3 contained a pedestalled bowl with interior decoration placed in the centre of the feature with the interior upwards similarly to the sacrificial pit published from the Tiszapüspöki-Karancs, Háromág site.<sup>15</sup> (Fig. 6)

In the round pit of a diameter of about 2 m (feature no 82/str. no. 236), an extremely large number of animal bones, mostly of cattle, was collected from two layers. The pit barely contained any shards beside the animal bones.

Feature no 1982/str. no. 4018 was a round pit of vertical walls, in which the fragments of the plastered baking surface of an oven were recovered from a depth of 1 m. Very few finds lay in the upper 2 m of its filling, while on the bottom of the pit in a depth of 2.3 m, a

14 A Makó-kultúra településeinek kutatásáról utoljára Tóth Katalin írt összefoglalóan (TÓTH 2003, 65–67.). Az utóbbi másfél évtizedben az alábbi nagyobb objektumszámú Makó-településeket tárták fel: Oszlár, Nyárfaszög (KOÓS 1999, 106. 2. kép); Szeged-Kiskundorozsma, Nagyszék I. (TÓTH 2001, 28.; TÓTH 2003, 66.; SZALONTAI-TÓTH 2003a, 63–64.); Szeged-Kiskundorozsma, Subasa (TÓTH 2002, 33. 3. kép; MAKKAY et al. 2003, 503., Pl. 4: 1–3; TÓTH 2003, 66.; SZALONTAI-TÓTH 2003b, 83–91.), Csengele-Fecskés (BALOGH-TÜRK 2004, 199.); Vecsés, 83. sz. lh. (PATAY-RÁCZ 2005, 303.), valamint DNy-Szlovákiából Bajč-Vinohrady/Bajcs (VLADÁR 1966) és Mužla/Muzsla-Čenkov, Vilmakert és Orechovy sad (KUZMA 1993, 74.; KUZMA 1998). Ezek közül is kiemelkedik Budapest XI. Kőérberek, Tóváros-lakópark (TEREI et al. 2005, 196.; HORVÁTH et al. 2005, 147–150.)

15 CSÁNYI-CSEH-TÁRNOKI 2002, 48–50, 2–5. kép

14 Katalin Tóth summarised lately the investigation of the settlements of the Makó culture (TÓTH 2003, 65–67). The following Makó settlements of large feature numbers were uncovered in the past one and a half decades: Oszlár, Nyárfaszög (KOÓS 1999, 106. fig. 2); Szeged-Kiskundorozsma, Nagyszék I. (TÓTH 2001, 28.; TÓTH 2003, 66.; SZALONTAI-TÓTH 2003a, 63–64.); Szeged-Kiskundorozsma, Subasa (TÓTH 2002, 33. fig. 3; MAKKAY et al. 2003, 503., Pl. 4: 1–3; TÓTH 2003, 66.; SZALONTAI-TÓTH 2003b, 83–91.), Csengele-Fecskés (BALOGH-TÜRK 2004, 199.); Vecsés, site no. 83. (PATAY-RÁCZ 2005, 303.), and in SW Slovakia Bajč-Vinohrady/Bajcs (VLADÁR 1966) and Mužla/Muzsla-Čenkov, Vilmakert and Orechovy sad (KUZMA 1993, 74.; KUZMA 1998). From them Budapest XI. Kőérberek, Tóváros-lakópark (TEREI et al. 2005, 196.; HORVÁTH et al. 2005, 147–150.) is an eminent site.

15 CSÁNYI-CSEH-TÁRNOKI 2002, 48–50, fig. 2–5

a gödör közepén tűzrakás vörösre égett nyomait figyeltük meg.

A különböző funkciójú gödrök mellett a település néhány kútját is feltártuk. A 455. obj./1148. str. sz. széles, kerek kopolyakút betöltésének felső részéből neolitik kerámiatöredékek kerültek elő; a tovább-bontás során azonban kiderült, hogy az objektum a kora bronzkorra datálható. A felső betöltési réteg alján számos kutycsontváz került elő. Kb. 3 m-es mélységben a kút közepén egy őstulok-szarvból és összetört edényekből álló jelenséget bontottunk ki. Közvetlenül alatta egy teljesen ép füles korsó került elő, szintén a kút közepén. A talajvízig történt további bontás már csupán egy-két apró töredéket eredményezett. Az objektum közepén elhelyezkedő, tudatos és megismételt tevékenység nyomaként értékelhető depó alapján felmerülhet a kút másodlagosan áldozati objektumként való értelmezése.

A 1442. obj./3190. str. egy szűk, kb. 1 m átmérőjű, kerek, hengeres falú kút volt, melynek alsó – talajvízszint alatti – részéből kevés kerámiatöredéken kívül szarvasagancs töredékek kerültek felszínre.

A 887. obj./2055. str. sz. eredetileg kút funkciójú objektumnak később több másodlagos funkciója lehetett. A betöltés felső része teljesen homogén, sárga agyagos volt, mely nem tartalmazott leletanyagot. A szűk, függőleges falú objektum bontása során, kb. 1 m mélységben egy csonkakúpos testű, duzzadt peremű tállal fedett mély tálat bontottunk ki. Az együttes nem rejtett hamvakat. Alatta még 5 leletszintet sikerült a talajvíz megjelenéséig feltárnunk, melyek közül az alsó vörös égett paticstörmeléket és égett állatcsontot tartalmazott. Ez esetben is felvetődik a szakrális funkció lehetősége.

Házak nyomait nem sikerült megfigyelnünk, viszont számos gödörből előkerült egyik oldalán szépen elsimított, fehér meszes anyaggal bevont tapasztástöredék.

A négy hamvasztásos temetkezés a feltárt települési objektumok É-i határa mentén került elő. Valamennyi temetkezés ovális sírgödre alig mélyedt le a sárga, agyagos altalajba, így a szántás és a gépi munka egy kivételével erősen bolygatta a mellékleteket. Emiatt nagyon nehéz az előkerült sírok rítusának biztos meghatározása. Az állatjárat által bolygatott, valószínűleg szórt hamvasztásos rítussal eltemetett fiatal nő maradványai (568. obj./1316 str. sz.) mellett egy tál és egy fazék töredékei is előkerültek. Ettől 15 m-re, DK-re került elő a 686. obj./1597. str. sz. hamvasztásos temetkezés, melynek rítusa az erős bolygatás miatt még kérdéses is.

A 824. obj./1889. str. sz. szórt hamvasztásos temetkezés gyakorlatilag bolygatatlan volt (5. kép). A sír igen gazdag mellékleteket tartalmazott. A sírgödör közepére helyezett őrlőkőre szórták a hamvakat, a kalcinált csontok köré illetve rá helyeztek több edényt (5 esetleg 6 kettőskónikus testű korsót). A sírgödör É-i fala mentén előkerült egy csiszolt kőeszköz is. A hamvak mellé helyeztek húsmellékletet, és a sír betöltéséből előkerült egy szenült mag is.

depot consisting of animal bones and a few shards was uncovered in an about 20 cm thick layer. The otherwise homogenous filling contained very much charcoal in this layer. The red burnt traces of a fire were observed under the depot in the centre of the pit.

Beside pits of diverse functions, a few wells were also uncovered. Neolithic shards were found in the upper part of a round shaft well (feature no. 455/str. no. 1148). As we got deeper, the feature turned out to originate from the early Bronze Age. Numerous dog skeletons were found on the bottom of the upper filling layer. In a depth of about 3 m, a phenomenon composed of the horn of an aurochs and crushed shards was found in the centre of the well. A complete handled jug lay just under it also in the centre of the well. Only a couple of small shards were found from here until the appearance of the ground water. According to the depot in the centre of the feature, which is interpreted as the trace of a conscious and repeated activity, the well could secondarily function as a sacrificial feature.

Feature no. 1442/str. no. 3190 was a round, narrow, cylindrical well of a diameter of about 1 m. A few shards and the fragments of a red deer antler were recovered in the lower part of the filling under the ground water.

Feature no. 887/str. no. 2055 was originally a well and later got a secondary function. The upper part of the filling was uniform yellow clayey soil, which did not contain finds. As we were digging in the narrow feature of vertical walls, we reached a deep bowl covered with a truncated-cone-shaped bowl of swollen rims in the depth of about 1 m. This unit did not contain ashes. Underneath, 5 more levels of finds were unearthed until the appearance of ground water. The lowest one contained red burnt daub debris and burnt animal bones. The possibility of a sacral function was suggested here as well.

We could not observe traces of houses, although plaster fragments with white limy clay coating on one finely smoothed surface were recovered from numerous pits.

The four cremation burials were discovered at the N border of the uncovered settlement features. The oval grave pits of all the burials only slightly deepened into the yellow clayey subsoil so ploughing and the machine strongly disturbed the grave furniture in all but one grave. Thus it is extremely difficult to certainly determine the rite of the burials. The burial of a young woman (feature no. 568/str. no. 1316) was disturbed by a burrowing animal. Her ashes were probably scattered and the remains of a bowl and a pot were also unearthed. The cremation burial feature no. 686/str. no. 1597, whose ritual is unknown because of the strong disturbance, was found 15 m SE of it.

Feature no. 824/str. no. 1889 was a practically undisturbed scattered cremation burial (Fig. 5). It contained very rich grave furniture. The ashes were thrown on a quern placed in the centre of the pit and several vessels (5 perhaps 6 biconical jugs) were put among and on top of the charred bones. A polished stone tool was

Az 1922. obj./4055. str. sz. temetkezés is erősen bolygatottnak bizonyult: a sírba helyezett edénymellékek töredékei közül alig egy-két apró hamvasztott csonttöredék került elő. Az edények alatt viszont *in situ* helyzetben találtuk a sírgödör aljára helyezett egykori húsmelléklet maradványait.

### *Késő bronzkor (Gáva-kultúra)*

A Gáva-kultúra objektumai a feltárt felület É-i, ÉK-i, valamint K-i részén sűrűsödtek; 53 objektumot lehetett ehhez az időszakhoz kapcsolni. Elsősorban kisebb, kerek, gyakran méhkas alakú tárológödrök és nagyobb, amorf objektumaik kerültek elő. Előfordult, hogy kis kerek gödör közepén összeroppant nagy tárolóedény töredékeit bontottuk ki. Külön említést érdemel, hogy két, téglalap alakú cölöpszerkezetes épület (ház?) oszlopnyomait is sikerült azonosítanunk. A leggazdagabb leletanyagot a kerek, mély, nagyméretű 1945. sz. objektum (7. kép) szolgáltatta. A nagy mennyiségű kerámián, állatcsonton és patacson kívül külön említést érdemelnek a gödörből előkerült bronzok (elsősorban tűk) és egy agancsból készített, csiszolt zablapár.

Az egyetlen ehhez az időszakhoz köthető temetkezés a 781. sz. objektum alján előkerült zsugorított csontvázas sír volt.<sup>16</sup>

### *Középső vaskor (szkíta kor, Kr. e. 6–4. sz.)*

A településrészlet a Berettyó hajdani holt ágához igazodó magasparton helyezkedik el, és a telepjelenségeket figyelembe véve a falu minden bizonyal elhúzódtott a kiemelkedés pereméig. A vaskori települést északról a vízjárás határolta, a másik három égtáj irányában viszont nyitott volt. A lelőhelyen feltárt régészeti jelenségek közül 45 települési objektumot soroltunk a szkíta kori Alföld-csoporthoz: 9 négyszög alakú veremházat, 34 kerek vagy amorf alakú gödröt, 2 kutat. Az ásatás során egy kora vaskori falusias, szórt szerkezetű település bontakozott ki, amelynél két, egymástól nagy távolságra lévő települési egységet figyeltünk meg.

A lelőhely Ny-i szélén lévő településrészletben két veremházat, néhány vermet és egy hengeres oldalfalú kutat tártunk fel. Az itt napvilágra került 6×7 m-es lekerekített sarkú, téglalap alaprajzú, oszlopos szerkezetű veremház az Alföld-csoport eddigi legnagyobb ilyen jellegű épülete (8. kép).<sup>17</sup>

A lelőhely É-i részén feltárt településrészleten belül két kisebb, veremházakból és az azokat körülvevő gödrökből álló egységet különíthetünk el, ame-

also found at the N wall of the pit. Meat offering was placed beside the ashes and a charred seed was also recovered from the filling of the grave.

Burial feature no. 1922/str. no. 4055 was also strongly disturbed and only a few cremated bone fragments came to light from among the fragments of the vessels of the grave furniture. Under the vessels, we found the *in situ* remains of the meat offering as it had been placed on the bottom of the pit.

### *Late Bronze Age (Gáva culture)*

The features of the Gáva culture showed a denser distribution in the N, NE and E part of the unearthened surface. Fifty-three features could be grouped to this period. Mainly smaller round, often beehive-shaped storage pits and larger amorphous features were uncovered. In the centre of a large round pit, the fragments of a cracked large storage jar was found. The postholes of two oblong-shaped post-structure constructions (houses?) could also be identified. The round, deep, large feature no. 1945 contained the richest find material (Fig. 7). Beside a large number of shards, animal bones and daub fragments, the bronze finds (mostly pins) and a pair of polished antler bits deserve mentioning.

The only burial of this period was a crouched inhumation burial found on the bottom of feature no 781.<sup>16</sup>

### *Middle Iron Age (Scythian period, 6<sup>th</sup>–4<sup>th</sup> centuries BC)*

The settlement fragment lies on the high bank of the former oxbow of the Berettyó and, regarding the settlement phenomena, it must have extended to the edge of the elevation. Water bordered the Iron Age settlement in the north, while it was open on the other three sides. Forty-five of the uncovered settlement phenomena were grouped to the Alföld group of the Scythian period: 9 quadrangular semi-subterranean houses, 34 round or amorphous pits and 2 wells. An early Iron Age rural settlement of a scattered structure got outlined during the excavation, where two settlement units were observed at a considerable distance from each other.

Two semi-subterranean houses, a few pits and a well of cylindrical walls were uncovered in the settlement unit on the W border of the site. The 6×7 m large oblong-shaped semi-subterranean house with rounded corners is the largest building of its type in the Alföld group (Fig. 8).<sup>17</sup>

16 1869. str. sz. Ny-K tájolású, jobb oldalára zsugorított, felnőtt nő melléklet nélküli váza.

17 Az Endrőd 19. sz. lelőhelyen feltárt A 33. sz. félig földbe mélyített épület, amit lakóházként értelmeztek, 6×5 m-es volt (CATTANI 1994, 211–212, Fig. 2), míg a Salgótarjánban napvilágra került 7×4 m-es veremházat közösségi épületként határozta meg az ásató (VADAY 2003, 33.). A berettyóújfalui szkíta kori 14/14 veremház rendeltetését a leletanyag feldolgozása után tudjuk megállapítani.

16 An adult woman lay crouched on the right side in a W-E orientation in grave str. no. 1869.

17 Semi-subterranean house no. A33 uncovered at Endrőd site no. 19, which was interpreted as a dwelling house, measured 6×3 m (CATTANI 1994, 211–212, Fig. 2), while the 7×4 m large house unearthened at Salgótarján was interpreted as a communal house (VADAY 2003, 33.). The function of the Scythian period semi-subterranean house no 14/14 of Berettyóújfalú can only be determined after the analysis of the find material.

lyek egy tágasabb beépítetlen területet vesznek körül. A négyszögletes épületek elhelyezkedése különösebb szabályszerűséget nem mutat. A nyugati települési egységnél mindössze egy keskeny sávban volt lehetőségünk feltárást végezni, ami nagyban megnehezíti a nagyméretű 14/14-es épület rendeltetésének meghatározását is. Az 592. obj./1356. str. sz. épület sarkánál megőrződött tűzhely alapján felmenő falakat valószínűsíthetünk a veremháznál.<sup>18</sup> A feltárás során olyan kerek vagy ovális formájú, egyenes aljú, általában középső oszlophelyes vermeket is azonosítottunk, amelyeket félgömbös vagy kúpszerű tetővel rekonstruálhatunk.<sup>19</sup>

A feltárt két kora vaskori kút átmérője 1 m körüli volt (9. kép). Egyik esetben sem sikerült kútbélést megfogni. A terepi megfigyelések arra engednek következtetni, hogy a lelőhely talajtani adottságai miatt nem feltétlenül volt szükség a kútna megerősítésére,<sup>20</sup> de a béléses és egyszerű kutak esetében is számolnunk kell valamilyen kútkávéval. Mindkét kút alján vízhúzó edényeket találtunk; a két kútból összesen 5 ilyen kerámiaedény került elő. Az edények többsége barna színű, zúzott kerámiával soványított, virágcserep alakú volt, a perem alatt 1-1 átellenesen elhelyezkedő furatot figyeltünk meg. Az egyik vízhúzó edényt egy szürke színű, korongolt, a nyakhajlatnál eltörött palackból alakították ki. A nyugati települési egységbe tartozó 24/24. sz. kút felső részéből egy jellegzetes szkíta kori, belső köpűs, három élű bronz nyílhegy, egy vaskés töredéke és egy üvegyöngy is napvilágot látott.

A Ny-i települési egységben, a nagyméretű veremháztól mintegy 45 m-re D-re elhelyezkedő két sekély gödör betöltésében a kerámiatöredékeken és állatcsontokon kívül embercsontokat is találtunk.<sup>21</sup> Az Alföldcsoport több településéről rendelkezünk antropológiai leletekre vonatkozó adatokkal,<sup>22</sup> azonban a kutatás máig nem foglalkozott behatóan ezzel a problematikával. Lelőhelyünkön az eddigiekkel ellentétben nem

Two smaller units were distinguished in the settlement unit unearthed at the N border of the site, which consisted of semi-subterranean houses and pits surrounding them. The two units enclosed a larger empty space. The distribution of the quadrangular buildings does not show any special regularity. In the western settlement unit, we could only excavate in a narrow zone, which makes the determination of the function of the large building no 14/14 difficult. The hearth uncovered at the corner of building feature no. 592/str.no. 1356 implies that the semi-subterranean house had overground vertical walls.<sup>18</sup> We also found round or oval pits of flat bottoms and with centrally placed postholes that can be reconstructed with hemispherical or conical roofs.<sup>19</sup>

The diameters of the two unearthed early Iron Age wells were around 1 m (Fig. 9). We could not observe lining. The excavation observations imply that the shaft of the well did not necessarily need reinforcement because of the pedologic character of the site.<sup>20</sup> Nevertheless, we have to count with a brim whether the shaft was lined or not. We found the vessels in which water was drawn on the bottom of both shafts: five ceramic vessels were recovered from the two wells. Most of the vessels were brown, tempered with crushed ceramics. They were vase-shaped and two facing perforations were observed under the rims. One of the vessels was made of a grey wheel-thrown flask, which had broken at the bend of the neck. A characteristic Scythian period three-edged bronze arrowhead with an interior socket, the fragment of an iron knife and a glass bead were recovered from the upper part of well no. 24/24 of the western unit.

Two shallow pits were uncovered in the western unit about 45 m S of the large semi-subterranean house. Their fillings contained shards, animal bones and also human bones.<sup>21</sup> We have anthropological data from a number of settlements of the Alföld group<sup>22</sup> but research has not yet dealt with this aspect in details. At our site, unlike at the

18 Ez a szerkezet Istvánovits Eszter rekonstrukciós elképzelését támasztja alá (ISTVÁNOVITS 1997, 69. kép).

19 Szkíta kori településeinkről szép számmal ismerjük ezt az alapformát. Bizonyos esetekben (pl. Salgótarján, Ipari-park II) egyértelműen gazdasági rendeltetésük volt (VADAY 2001, 210; VADAY 2003, 35.). A Szolnok, Zagyvaparton előkerült kissé ovális alapgödrű vaskori épület esetében is felmerült egy ilyen, kúpos tetejű rekonstrukciós lehetőség. Az objektumot az ásató a szkíta, illetve a korai kelta időszak közé keltezi (CSEH 1999, 52, 1. kép). A bronzkorból több kerek alaprajzú épület rekonstrukciója ismert (összefoglalóan lásd MATÚZ 1997, 214, 16. kép 1-3.).

20 Az Ebes, Zsong-völgyi szkíta kori kutak feltárása közben is felmerült, hogy azok nem voltak faszerkezettel kibélelve (DANI 2004, 209.).

21 Az embertani vizsgálat adatai szerint mindkét gödörben egy-egy felnőtt nő koponyatöredéke került elő.

22 Településein belüli temetkezések: Kardoskút, Király Jolán-tanya; Békéssámson, Kossuth Tsz-tégláégető; Salgótarján, Ipari-park II; Polgár, Kenderföld, Majoros-tanya; Csárdaszállás, Szent János-halom; Ebes, Zsong-völgy. Összefoglalóan lásd GYUCHA 2002, 64-65.).

18 This construction supports Eszter Istvánovits' reconstruction theory (ISTVÁNOVITS 1997, fig. 69).

19 This ground plan is well-known in the settlements of the Scythian period. In certain cases (e. g. Salgótarján, Ipari-park II) it certainly served economic purposes (VADAY 2001, 210; VADAY 2003, 35). The possibility of a reconstruction with a conical roof was suggested for the Iron Age building of a slightly oval ground plan uncovered at Szolnok-Zagyvapart as well. The feature is dated from between the Scythian and the early Celtic periods (CSEH 1999, 52, fig. 1). The reconstructions of various buildings of round ground plans are known from the Bronze Age (in summary see: MATÚZ 1997, 214, fig. 16. 1-3).

20 It was suggested during the excavation of the Ebes, Zsong-völgy Scythian wells that they were not lined with a wooden construction (DANI 2004, 209).

21 According to the anthropological analysis, the skull fragments of two adult women were found in the two pits.

22 Burials inside the settlement: Kardoskút, Király Jolán-tanya; Békéssámson, Kossuth Tsz-tégláégető; Salgótarján, Ipari-park II; Polgár, Kenderföld, Majoros-tanya; Csárdaszállás, Szent János-halom; Ebes, Zsong-völgy. In a summary form see GYUCHA 2002, 64-65).



teljes csontvázat helyeztek el a gödrökben, csupán néhány csonttöredéket. A vermek egyéb leletanyaga alapján kizárható az emberi maradványok szakrális eltemetése.

A kora vaskori településen előkerült leletanyag túlnyomó többsége kerámia. Elsősorban zúzott kerámiával soványított, simított felületű, kézzel formált hordó és virágcerép alakú fazekak, perem fölé húzott fülű bögrék és behúzott peremű tálak kerültek elő, de a korszak jellegzetes bögréinek és táljainak korongolt töredékeit is megtaláltuk.

A szkíta kori településrészlet keltezését a Kr. e. 6–4. sz. közötti időszakon belül nem lehet pontosabban elhelyezni.

### Római császárkor (Kr. u. 2–4. sz.)

A lelőhelyen feltárt jelenségek közül 1039 a római császárkorra datálható. A település alapegységét a téglalap alakú, félig földbe mélyített házak és a hozzájuk tartozó méhkas alakú tároló- és hulladékgyödrök alkották. Több házhoz tartozhatott egy-egy mély, téglalap alakú, akna-szerű (jég)verem, füstölő-komplexum és szabadtéri kemence.

A falu többnyire nagyméretű, kerek kútjai a helyi topográfiai adottságokhoz igazodva mindig a mélyebben fekvő, vízhez közeli területeken sűrűsödtek; így viszonylag sok kutat tártunk fel a felszín D-i, DK-i részén lévő „tó” körül, valamint az É-i feltárási határ közepére eső mélyedés körül.

A felszín É-i részére esett az a négy nagyobb, ovális objektum és egy kisebb kerek gödör, melyek betöltését nagy mennyiségű égett tapasztástöredék zárta le. Ezek mennyisége alapján több leégett ház maradványaira következtethetünk, azonban a feltárt területen nem találtunk olyan épületet, melyen tűz nyomait figyelhettük volna meg.

Az égett tapasztásokat tartalmazó objektumoktól kissé délebbre, a település legsűrűbben lakott részén több olyan objektumot is feltártunk, melyekből emberi koponya, vázcsont vagy csonkított váz kerültek elő. Ezek az objektumok egy viszonylag szűk, kb. 6–800 m<sup>2</sup>-es területen koncentráálódtak. Az egyik kerek, méhkas alakú gödör esetében egy teljesen szabályos, D–É tájolású temetkezés zárta le a gödör betöltését.

Az 1668. obj. sz. kút betöltésének felső részében viszont egy teljesen felhúzott lábú és összeszíjazott gyerek váza került elő (10. kép). Ugyanennek a kútnak a déli felében egy jobb oldalára enyhén zsugorított felnőtt vázát is feltártuk. Ezek a jelenségek, véleményem szerint, a 2–3. századi szarmata falu életének végét jelezhetik.

Elsősorban a terület K-i részén feltárt császárkori objektumok leletanyagának első átnézése alapján valószínű, hogy a szarmata falunak van egy késői (3. sz. végi–4. századi) időszaka is. Erre utal több szarmata objektum szuperpozíciója mellett az egyes objektumokból előkerült sötétszürke, korongolt, besimított díszű

other ones, not the complete skeletons, only a few bone fragments were placed in the pits. The rest of the finds recovered from these pits exclude the possibility of the sacral burial of the human remains.

The overwhelming majority of the finds uncovered at the early Iron Age site is ceramics. They are mostly hand-thrown barrel- and vase-shaped pots of smoothed surfaces tempered with crushed ceramics, cups with the handle drawn above the rim and bowls of inverted rims, and we can also find the fragments of the characteristic wheel-thrown cups and bowls of the period.

No exact dating of the settlement fragment of the Scythian period can be determined within the period between the 6<sup>th</sup> and the 4<sup>th</sup> centuries BC.

### Roman Imperial Period (2<sup>nd</sup>–4<sup>th</sup> centuries AD)

From among the phenomena unearthed at the site, 1039 can be dated from the Roman Imperial Period. The basic units of the settlement were oblong-shaped semi-subterranean houses and the connected beehive-shaped storage and refuse pits. A deep, oblong-shaped shaft-like (ice-) pit, a smoking-complex and an outdoor oven could belong to a number of houses.

The usually large, round wells of the village showed a denser distribution in the deeper areas closer to the water, in accordance to the geographical setting of the site, so relatively many wells were unearthed around the “lake” on the S, SE part of the surface and around the depression in the middle of the N border of the excavation territory.

The four larger oval features and a smaller round pit, the fillings of which were closed with a large number of burnt plastering fragments, were uncovered in the N part of the surface. Their quantity suggests that they had belonged to several burnt down houses, although we could not find any building on the unearthed territory in which the traces of a fire could be observed.

Somewhat farther to the south from the features that contained the burnt plastering fragments, a number of features were unearthed in the most densely inhabited part of the settlements which contained human skulls, skeletal bones or maimed skeletons. They clustered on a relatively small territory of about 6–800 m<sup>2</sup>. A regular S–N oriented burial closed the filling of a round beehive-shaped pit.

The skeleton of a child was found in the upper part of the filling of well feature no. 1668. The child's legs were drawn up and she had been strapped (Fig. 10). In the southern part of the same well, the flexed skeleton of an adult was uncovered lying on the right side. In my view, these phenomena mark the end of life in the Sarmatian village of the 2<sup>nd</sup>–3<sup>rd</sup> centuries.

The Sarmatian village seems to have had a late phase as well (end of the 3<sup>rd</sup> and the 4<sup>th</sup> centuries), especially in the E part of the site, according to the preliminary analysis of the finds of the features of the Imperial Period. This is suggested by the superposition of a number of Sarmatian features, the wheel-thrown dark grey ce-

kerámiaanyag és az időnként előkerülő kavicsos soványítású, hullámvonaldíszes, vastag falú fazekak töredékei is. A 2005-ben feltárt 40 félig földbe mélyített ház közül hét nemcsak a megszokottnál nagyobb méretével tűnik ki. Ezek a házak a feltárt terület DK-i része vízálló területének („tó”) partján helyezkedtek el egy csoportban (hat közvetlenül egymás mellett), tehát helyzetüknél fogva is kiválnak a többi császárkori épület közül.

Az 1220. obj./2770. str. sz. kisebb méretű, téglalap alakú, félig földbe mélyített épületben (kovácsműhely?) fémművességre utaló objektumot bontottunk ki. A ház közepén feltártunk egy nagy, ovális, átégett foltot, amely előtt egy hőpajzsként használt, kerek, közepén átfúrt kő volt felállítva, melynek a kemence felőli oldalán összeolvadt salak került elő (11. kép). Ezt az objektumot kovácstűzhelyként értelmezhetjük.

A császárkori település két fázisára utalhat az is, hogy a kutatott terület K-i szélén feltárt hét DDNy-ÉÉK-i tájolású sírból álló, szarmata temetőrészlethez nem igazodott a szarmata települési objektumok egy része. Ez a sírcsoport legalább 400 m-re, ÉK-re került elő a körárkos síroktól. A hét sírtól D-re, kb. 150–160 m-re, a „tó” DK-i partján került elő két további magányos, bolygatlan szarmata temetkezés.<sup>23</sup> A két magányos sír 350–360 m-re K-re volt a körárkos síroktól. Mindkettő gazdag mellékletekkel volt ellátva, de a hatalmas téglalap alakú sírgödörrel rendelkező, 1286. obj. sz. volt a leggazdagabb férfisír.

A bekötőút keresztezte a 2–3. századi faluhoz tartozó szarmata temetőt. A temető két részből áll. A főúthoz közelebbi részen található az egyszerű gödörösírokat magába foglaló temetőrész, míg ettől kb. 200–300 m-re K-re kerültek elő a körárkos (ún. kishalmos) temetkezések. A körárkos sírok közül valamennyi, míg az aknasírok nagy része is korabeli rablásnak esett áldozatul. Némely esetben a fosztogatás olyan mértékű volt, hogy már csak az üres sírgödört lehetett dokumentálni. A rablás ellenére a körárkos sírokban római ezüstpénz és ezüsből készült ékszerek (torques, nyakban viselt balta alakú amulett) is napvilágra kerültek, a bronz számszeríjfibulák, vascsiholók és kések, valamint korongolt szürke és vörös színű edények mellett. A női sírokban üvegpaszta- és borostyángyöngyök, néha egy-egy kalcedonból készült gyöngy alkották a ruházat díszét (ruha aljára, övre, vagy tarsolyra varrva) és a nyakláncokat.

A fentebb említett hét sírből álló csoporton és a két gazdag, magányos síron kívül a hulladéklerakó területére eső terület közepe felé, egymáshoz közel, a körárkos sírcsoporttól K-re kb. 200–220 m-re került elő két újabb, DDNy-ÉÉK-i tájolású sír: a 337 obj./859. str. és a 721. obj./1677str. sz.. A különböző csoportokban napvilágra került temetkezések egymáshoz és a településhez viszo-

ramics with smoothed-in ornaments in a few pits and the sporadically occurring fragments of thick-walled pots made of clay tempered with pebbles and decorated with wavy lines. Seven of the 40 semi-subterranean houses unearthed in 2005 excel from the rest with their larger than usual size. These houses were found on the bank of the waterlogged territory (”lake”) in the SE part of the territory in a group (six of them close to one another) so they stand apart from the other buildings of the imperial Period with their positioning as well.

A feature suggesting metallurgy was uncovered in the smaller oblong-shaped semi-subterranean house (smithy?) feature no. 1220/str.no. 2770. We found a large oval burnt spot in the centre of the house, in front of which a round stone with a perforation in the middle was erected as a heat isolator. Molten slag was discovered on its side facing the kiln (Fig. 11). We can interpret this feature as the hearth of a smithy.

Another circumstance that can indicate the two phases of the Imperial Period settlement is that some of the Sarmatian settlement features were not adjusted to the Sarmatian cemetery fragment unearthed at the E edge of the excavation territory. The cemetery consisted of seven SSW–NNE oriented graves. This group of graves was found at least 400 m NE of the graves enclosed by round ditches. 150–160 m S of the seven graves, two more isolated intact Sarmatian burials were found on the SE bank of the ”lake”.<sup>23</sup> The two isolated graves lay 350–360 m E of the graves with round ditches. Both had rich grave furniture, and grave feature no. 1286 in a huge oblong-shaped grave shaft was the richest of the graves of males.

The approach road crossed the Sarmatian cemetery of the 2<sup>nd</sup>–3<sup>rd</sup> centuries. The cemetery consisted of two parts. The cemetery part that contained the simple grave shafts lay closer to the approach road, while the burials with round ditches (so-called ”small mound” burials) were found about 200–300 E of them. All the graves with round ditches and most of the shaft graves were robbed soon after the funeral. In a few cases the robbers were so thorough that only the empty grave shafts could be documented. Despite the robberies, Roman silver coins and silver jewellery (a torque, an axe-shaped amulet worn on the neck) were found beside bronze arbalest brooches, iron strike-a-lights and knives and wheel-thrown grey and red vessels in the graves with round ditches. Glass paste and amber beads and sometimes a few chalcedony beads ornamented the dresses (sewn on the hem of the dress, the belt or the pouch) and the necklaces of women.

Beside the above mentioned group of seven graves and the two rich isolated graves, two more SSW–NNE oriented graves were found close to each other in about the centre of the territory of the debris deposit, 200–220

23 1229. obj./2782. str. és a 1286. obj./2914. str.

23 Feature no. 1229/str. no. 2782. and feature no. 1286/str. no. 2914

nyitott időrendjét kizárólag alapos elemzés válaszolhatja meg.

A temetőt és a települést nem választotta el markáns földrajzi jelleg, vagy határ: a temető a meander alacsonyabb Ny-i, DNy-i oldalán, a falu viszont a temetőtől K-re, a folyókanyarulat magasabb, K-i partján helyezkedett el.

### *Késő avar-kor (7–9. sz.)*

#### **A temetkezések**

Lelőhelyünkön 39 az avar korra keltezhető sír került elő.<sup>24</sup> Ezek közül 5 temetkezés datálása kérdéses, ugyanis a sírcsoporttól távolabb, „elszórta”, előzetesen 9. századra datált árkokba illetve gödörbe ásva kerültek elő.

A feltárt terület K-i határánál összefüggő temető-részt tártunk fel, melyet 2 nagyobb sírcsoport alkotott, a közöttük levő távolság kb. 20 m. A kisebb, hét sírből álló, délebbre elhelyezkedő csoport sírjai két sírsorba, míg a másik csoport 24 sírja három, szabálytalan sírsorba rendeződtek. Két sír (férfi és nő) az ásatási terület DNy-i sarkában került elő, egymással párhuzamosan, viszont a többi temetkezéshez képest egyértelműen elkülönítve (180–200 m-re). Ugyancsak a nagyobb sírcsoporttól távolabb (kb. 50 m-re), ÉNy-ra került elő a temető egyetlen részleges lovas temetkezése.

A sárgás agyagban jól kirajzolódott az általában lekerekített sarkú téglalap alakú sírfolt, nemegyszer sikerült megfigyelnünk a sírfolton belül sötétebb koporsófoltot is. Tájéolásuk az ÉNy–DK-i irányt közelítette meg, kisebb-nagyobb eltérésekkel. Mélységük 5–80 cm között változott, ám a legtöbb sír viszonylag sekély volt (20–40 cm, a nyesett felszíntől). Ez jelentős talajerózióra utal, mert a gépi nyesés során átlag 60–70 cm vastag humuszréteget távolítottunk el. A sírokban belül – a koporsónyomok mellett – 8 esetben észleltünk cölöphelyeket a sír sarkaiban, melyek sír építményre utalnak.<sup>25</sup> Egyetlen sír esetében sikerült a cölöphelyet a sír oldalfalában is megfognunk, a sír aljától számított kb. 30–40 cm-es magasságig.

A halottakat fejjel ÉNy-ra, majdnem minden esetben háton, nyújtott helyzetben helyezték a sírgödörbe (kivétel a 1243/2832 sír enyhén zsugorított pózban, jobb oldalára fektetett váza).

Az ásatási terület DNy-i sarkánál előkerült, egymás mellett, párhuzamosan fekvő férfi (160/394) és nő (156/390) sírjának tájolása NyÉNy–KDK. Mellékleteik

m E of the grave enclosed by round ditches (feature no. 337/str. no. 859 and feature no. 721/str. no. 1677). The chronological relationship between the burials unearthed in various groups and with the settlement can be told only after a detailed analysis.

There was no definite geographical boundary between the settlement and the cemetery. The cemetery was established on the lower W-SW side of the meander, while the village lay E of the cemetery, on the higher E side of the river bend.

### *Late Avar period (7<sup>nd</sup>–9<sup>nd</sup> centuries AD)*

#### **Burials**

Thirty-nine graves were dated from the Avar period at the site.<sup>24</sup> The dating of 5 of them is uncertain since they were found farther from the group of graves “scattered” in trenches and a pit preliminary dated from the 9<sup>th</sup> century.

A coherent cemetery fragment was uncovered at the E border of the excavation territory. It was composed of 2 larger grave groups with a distance of about 20 m between them. The graves of the smaller more southerly group of seven graves were arranged in two rows, while the 24 graves of the other group were arranged in three irregular rows. Two graves (a male and a female) were discovered in the SW corner of the excavation territory. They were parallel to each other but definitely separated from the rest of the burials (180–200 m from them). The only partial horse burial of the cemetery was also farther from the larger group of graves: about 50 m NW of it.

The usually oblong-shaped discolourations of the graves with rounded corners were generally clearly outlined in the yellowish clay. We could often observe even the darker discolouration of the coffin within the discolouration of the grave. Their depth ranged between 5 and 80 cm, although most of the graves were relatively shallow (20–40 cm from the scraped surface). This suggests a significant erosion since, in average, a 60–70 cm thick humus layer was removed during mechanic scraping. In 8 graves we observed, beside the traces of the coffins, postholes in the corners of the graves, which imply a sepulchral construction.<sup>25</sup> In a single grave a posthole could be observed in the wall of the grave as well to a height of about 30–40 cm from the bottom of the grave.

The bodies were laid in the grave with the head to the NW nearly always extended on the back (the exception is the flexed skeleton in grave no. 1243/2832 lying on the right side).

24 A leletanyag restaurálása jelenleg is folyamatban van, ezért a tárgyakról csak az ásatás során/után elkészített fotókat tudjuk bemutatni, a teljes leletanyag ismeretének hiányában annak datálása is csak előzetes, tájékoztató jellegű.

25 Wicker Erika szerint a sekélyebb cölöphelyek nem feltétlenül szándékos „beavatkozás” eredményei, lehetnek a koporsó ill. „ágy” lábainak besüllyedésének nyomai (BENDE 2003, 311 alapján)

24 The find material is being restored, so I can illustrate the text only with the photos made during the excavation. In lack of the complex knowledge of the material, the dating is only preliminary and informative.

25 According to Erika Wicker, the shallower postholes are not necessarily the results of intentional interventions, they can be the depressions caused by the weight of the feet of the coffin or the „bed” (after BENDE 2003, 311).

– 3 gömbös, öntött fülbevaló,<sup>26</sup> dinnyemag gyöngy,<sup>27</sup> kásagyöngyök (12. kép 3.), valamint üvegberakásos, karéjos övveretei, ezüst (?) lemezes nagyszíjvége (12. kép 1.) – alapján a 7. sz. utolsó harmadára–8. sz. elejére keltezhetjük őket. Ez a két sír mindössze 16–18 m-re DK-re helyezkedett el az egyik háztól, ezért valószínűleg nem lehetnek egyidősek; ez a ház, de talán az egész házcsoporthoz is későbbre datálható.

Mellékleteik alapján ugyancsak a 7. sz. második felétől a 8. sz. elejéig keltezhető a terület K-i részén levő sírcsoport néhány sírja. Az előkerült leletek: üveg(?)berakásos övkészlet (12. kép 2.), D-függesztős vasszablya (csont markolatát pontkörös minta díszíti), ezüstlemezes nagyszíjvég, illetve nagyméretű dinnyemag gyöngy, egy gyöngycsüngős, kerek karikás fülbevaló.<sup>28</sup>

A sírcsoporttól kissé távolabb, kb. 50 m-re ÉNy-ra került elő a temető egyetlen (részleges) lovas temetkezése. A sírban eltemetett férfi bal oldalán kerültek elő a lócsontok: koponya és a lábszárak. A sír az előkerült temetőrészlet egyik legjelentősebb temetkezése: többek között ezüst övveretek, vas nyílhegyek, tegez csontpecke, csont íjmerevítő lemez darabja alkották a mellékletét (12. kép 4.).

A sírcsoporton belül, kiegészítve a korábbi sírsorokat, kerültek elő már késő avar korra keltezhető sírok is. E jelenség arra utalhat, hogy itt egy (kisebb) közösség több generációt felölelő, viszonylag hosszú ideig használt, családi temetőjét tártuk fel. A kései sírok többnyire szegényes melléklete – 1-1 orsógomb, vaskés vagy vascsat –, valamint az omega-csüngős fülbevaló (12. kép 6.) keltezheti őket a 8. sz. második felére vagy akár a 9. sz. elejére. Ezt a kelteztést megerősítheti az egyelőre még csak sejtethető, áttört díszű, ónozott(?), öntött bronz kisasíjvég.

Előkerült még 5 olyan sír, melyek hovatarozása bizonytalan: az egyiket, egy ÉK–DNy-i tájolású gyermek-sírt egy (kerámiatöredékek alapján) 9. századra datálható árokba ásták bele. Egy másik sír Ny–K tájolással, egy félig zsugorított helyzetben, jobb oldalára fektetett

The orientation of the parallel graves of a man (no. 160/394) and a woman (no. 156/390) found at the SW corner of the excavation territory was WNW-ESE. According to the grave furniture – 3 spherical cast earrings,<sup>26</sup> a melon-seed-shaped bead,<sup>27</sup> small beads (Fig. 12. 3) and lobed belt mounts decorated with glass inlays and a silver (?) plate large strap-end (Fig. 12. 1) – they can be dated from the last third of the 7<sup>th</sup> century and the beginning of the 8<sup>th</sup> century. These two graves lay only 16–18 m to the SE from one of the houses, so they are probably not contemporaneous, and this house, maybe the entire group of houses, can be dated from a later phase.

A few graves of the grave group in the E part of the territory can also be dated from the second half of the 7<sup>th</sup> century to the beginning of the 8<sup>th</sup> century according to the grave furniture: a belt set decorated with glass (?) inlays (Fig. 12. 2), a iron sabre with a D-shaped suspension loops (the bone grip was decorated with a dot-and-circle motive), a large strap-end made of a silver plaque, a large melon-seed-shaped bead, and an earring of a round ring and a bead pendant.<sup>28</sup>

The only (partial) horse burial of the cemetery was found somewhat farther, about 50 m to the NW of the grave group. The horse bones, the skull and the legs, were put on the left side of the man buried in the grave. This grave was one of the most significant burials of the cemetery. The grave furniture consisted, among others, of silver belt mounts, iron arrowheads, the bone bolt of a quiver, and the fragment of a bone stiffening plaque of a bow (Fig. 12. 4).

The graves of the late Avar period were found inside the grave group completing the earlier rows of graves. This may imply that the family cemetery of a (smaller) community was unearthed, which was used for a relatively longer period by subsequent generations. The late graves contained poorer grave furniture. A few spindle-whorls, iron knives or iron buckles and an omega-pen-

26 Čilinská VII. típus (ČILINSKÁ 1966; ČILINSKÁ 1975), feltehetően a lemezgömbös fülbevalótípusból alakult ki, leghamarabb a 7. sz. második felétől keltezhető. Együttel előfordulása dinnyemag alakú gyönggyel viszont a késő avar korszak elejére keltezi. Szabó J. Gy. különbséget tesz még az alsó gömb méretét illetően, az egyező méretű gömbökkel díszített fülbevalókat későbbre keltezi, s a fürtös csüngők előfutárának nevezi (SZABÓ 1968, 45–46), F. Daim a 7. sz. végétől a 8. sz. közepéig datálja (DAIM 1987, Abb. 28), Cs. Sós Á. és Salamon Á. viszont említi 9–10. századi darabokat is (SÓS–SALAMON 1995, 51.).

27 Pásztor A. a 7. sz. második felére keltezi a dinnyemag gyöngyök megjelenését (kisebb méretűekét) (PÁSZTOR 2001, 94–95), ám széles körben csak a 7. sz. végén terjedtek el.

28 Ez a típus a közép avar korra jellemző, a 7. sz. második felében „válik divatosá” (KOVRIK 1963, 161; SÓS–SALAMON 1995, 51.) és a késő avar korban már csak elvétve fordulnak elő (SOMOGYI 1984, 84.; KOVRIG 1963, 161–162.).

26 Čilinská type VII (ČILINSKÁ 1966; ČILINSKÁ 1975) probably developed from the spherical plate earring type and it can be dated from the second half of the 7<sup>th</sup> century the earliest. Its co-occurrence with melon-seed-shaped beads dates it, however, from the beginning of the late Avar period. J. Gy. Szabó differentiated the items according to the measurements of the lower sphere: he dated the earrings with spheres of identical sizes from a later period and called them the antecedents of bunch-pendants (SZABÓ 1968, 45–46). F. Daim dated them from the end of the 7<sup>th</sup> century to the middle of the 8<sup>th</sup> century (DAIM 1987, Abb. 28), while Á. Cs. Sós and Á. Salamon mentioned items from the 9<sup>th</sup>–10<sup>th</sup> centuries as well (SÓS–SALAMON 1995, 51.).

27 A. Pásztor dated the appearance of melon-seed-shaped beads from the second half of the 7<sup>th</sup> century (the smaller ones) (PÁSZTOR 2001, 94–95), although they became widespread only at the end of the 7<sup>th</sup> century.

28 This type is characteristic of the middle Avar period and it „became popular” in the second half of the 7<sup>th</sup> century (KOVRIK 1963, 161; SÓS–SALAMON 1995, 51). Only a few sporadic items occurred in the late Avar period (SOMOGYI 1984, 84.; KOVRIG 1963, 161–162.).

vázat rejtett, s egy szintén feltételesen 9. századra datált árokba volt ásva.

A terület déli részén található sír, mely két árok találkozásánál fekszik, hozzájárul egy relatív kronológia felállításához, melyet az árok leletanyagának elemzése abszolútizálhat. A sírt ugyanis beleásták a 865 obj. árokba, ám a 777. obj. árok,<sup>29</sup> mely itt fut bele az előbbibe, vágja a sírt, olyannyira, hogy „elvitte” a zsugorított pózban fektetett női váz magasabban elhelyezkedő jobb oldalát. A váz tájolása megegyezik az avar sírokéval: ÉNy-DK. A sírban egy vastárgyat találtunk.

Lelőhelyünkön feltehetően egy nagyobb kiterjedésű temető Ny-i szélét fogtuk meg, a feltárt temetkezésektől K-re további sírok, sírcsoportok rejtőzhetnek. A térségben Ártádon a Kapitány-dűlőben tártak fel egy nagyobb sírszámú, szintén késő avar korra keltezhető temetőt.<sup>30</sup>

### A telep

Az ásatás során árokkal, árokrendszerekkel szabdaltnak körülvett telepet is sikerült meghatározni. A telepobjektumok közül 49 épület (ház), 54 gödör, 15 kút valamint 100 árok, árokszakas.

Az épületek közül 5 a bekötőúton, 28 az ásatási terület Ny-i oldalán, egy az ÉNy-i irányban emelkedő, lankás domboldalon gyakorlatilag egy sávban helyezkedett el. Az ásatási terület középső részén különálló épületeket, valamint két csoportban 5-5 épületet találtunk.

Mind a Ny-i, mind a középső részen a feltárt épületek „gazdasági egységekbe” rendeződtek: 4-4, illetve 5-5 épület helyezkedett el közvetlenül egymás mellett, az egyes egységek közötti távolság 10–20 m között változott. Adott „egységen belül” az épületek között levő távolság nem egy esetben mindössze fél méter. Így éppúgy feltételezhetjük az adott ház „megújítását”, mint a hozzá kapcsolódó gazdasági épületek egyidejű funkcionálását.

A félig földbe mélyített házak többsége sekély, megközelítőleg négyzetes alaprajzú, 4–9 m<sup>2</sup> alapterületű, cölöpös szerkezetű, mindössze egy esetben tártunk fel nagyobb, 12 m<sup>2</sup> alapterületű épületet. Egyetlen egyből sem került elő olyan leletanyag, amely annak műhelyfunkciójára utalhatna.

A házak tetőszerkezetét többségében 2, egymással szemben elhelyezkedő cölöp tartotta, általában a hosszabb oldal közepén. Előkerültek olyan épületek is, melyekben több cölöphelyet bontottunk ki, ezek elhelyezkedése meglehetősen változatos: 3 cölöplyuk egy vonalban a ház közepén, 2 a ház sarkában + 2 egymással szemben a hosszabb oldal közepén, 4 cölöplyuk az épü-

dant earring (Fig. 12. 6) date them from the second half of the 8<sup>th</sup> century or even the beginning of the 9<sup>th</sup> century. A leaded (?) cast bronze small strap-end of an openwork decoration, which cannot as yet clearly be determined, can corroborate this dating.

The dating of 5 more graves is uncertain. The grave of a child oriented in a NE-SW direction was dug into a trench that can be dated from the 9<sup>th</sup> century from shards. Another grave contained a flexed skeleton on the right side in a W-E orientation. It was also dug into a trench also dated, on condition, from the 9<sup>th</sup> century.

The grave found at the juncture of two trenches in the southern part of the territory contributes to the determination of a relative chronology, which can be correlated with absolute chronology with the analysis of the find material of the trench. This grave was dug into trench feature no. 865, but trench feature no. 777,<sup>29</sup> which joins the former one at this point, intersected the grave so that it destroyed the right side of the flexed skeleton of a woman, the side that was higher. The orientation of the skeleton is identical to that of the Avar graves: NW-SE. An iron object was found in the grave.

Probably the W edge of a larger cemetery was uncovered at the site. More graves and grave groups can be expected E of the uncovered burials. A cemetery of a larger grave number, also dated from the late Avar period, was unearthed at the Ártánd, Kapitány-dűlő site in our region.<sup>30</sup>

### Settlement

A settlement segmented and enclosed by trenches and trench systems could also be determined during the excavations. The settlement phenomena comprised 49 buildings (houses), 54 pits, 15 wells and 100 trenches and trench systems.

Five of the buildings were unearthed on the approach road, 28 on the W side of the excavation territory and one on the slight slope rising toward NW, practically in the same zone. Separate buildings and twice 5 buildings in two groups were found in the centre of the excavation territory.

The buildings both in the W and in the central part were arranged in “economic units”: 4-4 and 5-5 buildings stood next to each other, and the distance between the individual units ranged between 10 and 20 m. Within the individual units, the distance between the houses was often only half a metre. So we can suppose the reconstruction of the house just as well as the contemporary functioning of the house and the annexed economic buildings.

Most of the semi-subterranean houses were shallow post-structure constructions and had approximately square-shaped ground plans occupying a surface of 4–9 m<sup>2</sup>. There was only one large building, which occupied

29 Előzetesen mindkét árkot a 9. századra datáltuk.

30 KRALOVÁNSZKY 1996

29 Preliminarily, both trenches were dated from the 9<sup>th</sup> century.

30 KRALOVÁNSZKY 1996

let sarkaiban, illetve több esetben észleltünk szabálytalanul elhelyezkedő cölöphelyeket.<sup>31</sup>

Tizenhárom esetben patkó alakú, tapasztott belső kemencéket tártunk fel az épületek sarkában, 9 esetben a kemencén kívül, a ház közepén kerek illetve ovális nyílt tűzhelyet is dokumentálhattunk.

A 77/182 sz. házban, mely a többitől távolabb, a bekötőúton helyezkedett el, kőkemencét találtunk,<sup>32</sup> és 2 nyílt tűzhelyet. Ebben az épületben a 6 cölöphely a ház oldalai mentén helyezkedett el.

A 291/726 sz. teljesen leégett ház bontása során rendkívül gazdag leletanyagot tártunk fel: több sütőharang-töredéket, lassú korongon készült, hullámvonal-díszes fazekakat, soványításhoz használt csillámpalátömböket.

Figyelemre méltó, hogy az épületek közvetlen közeléből nem kerültek elő ehhez a korszakhoz köthető tároló- ill. hulladékgyűjtő. Mindössze három ház belsejében tártunk fel egyértelműen hozzájuk kapcsolódó, egykorú, munka- vagy tárológyűjtőt. A legtöbb esetben azonban a háztól távolabb, az árkokba ásva helyezkedtek el, ám ezek stratigráfiai helyzetét nem mindig tudtuk egyértelműen megállapítani.

Előzetesen 15 kutat datáltunk erre az időszakra. A kutak két csoportban, feltehetően egy vízér mentén kerültek elő, azonban egy-egy háztartáshoz tartozásukat egyelőre nem sikerült megállapítanunk. Mindössze egyetlen esetben találtuk faácsolat nyomát. Valószínűleg nem egyszerre voltak használatban, relatív időrendjüket a leletanyag teljes feldolgozása után állapíthatjuk meg.

Az ásás területének nagy részén árok, árokrendszerek futnak keresztül.<sup>33</sup> Ezek az árok kb. 20–60 cm mélyek, V vagy U keresztmetszetűek, s nagyrészt metszik a késő szarmata gödröket, így azoknál későbbi korszakra datálhatók. Egy részük valószínűleg vízelvezető vagy vízvédelmi szerepet látott el, több árok pedig kerítő szerepet töltött be.

Az ásási terület középső részén egy nagyobb területet körülölelő, egycsatornás árkot tártunk fel, melynek É-i oldalánál, tőle 5–12 m-re, a kerített területen belül, majdnem szabályos sorban kerültek elő házak, épületek. Ettől az ároktól É-ra további öt épületet tártunk fel, s az árok gyakorlatilag választóvonalat képez a két épületcsoport között. Az épületek és az árok kapcsolata azonban egyelőre nem tisztázott.

Megfigyeltünk 2-3-4 csatornából álló árokrendszert is, mely metszette az előbb leírt egycsatornás árkot, s körülölelte mindkét házcsoportot. Ezen árokrendszer É-i részét nem sikerült megtalálni: vagy valamiféle „be-

a surface of 12 m<sup>2</sup>. None of them contained a find material that could suggest a workshop function.

The roof was usually supported by 2 posts facing each other mostly in the middle of the longer sides. There were buildings where more postholes were uncovered. Their distribution was varied: 3 postholes in a line in the centre of the house, 2 in the corner of the house + 2 facing ones in the middle of the longer sides, 4 postholes in the corners of the buildings, and in several cases we observed irregularly distributed postholes.<sup>31</sup>

In 13 cases horseshoe-shaped plastered interior ovens were uncovered in the corners of the houses. In 9 cases a round or an oval hearth could also be documented in the centre of the house beside the oven.

A stone oven<sup>32</sup> and 2 open hearths were found in house no. 77/182, which was unearthed on the approach road farther from the other houses. In this building, the 6 postholes were distributed along the sides of the houses.

An extremely rich find material was uncovered during the cleaning of the burnt down house no. 291/724: fragments of baking bells, pots made on slow wheels, decorated with wavy lines and blocks of micaceous schist used for tempering.

It was interesting to note that no storage and refuse pits were found from this period next to the houses. Only three houses contained working or storage pits, which were evidently contemporary to the houses. In the majority of the cases, they were dug in trenches farther from the houses, their stratigraphic positions, however, could not certainly be established.

Fifteen wells were preliminarily dated from this period. The wells were found in two groups probably along a brook. We could not determine to which household they belonged. Only one well showed the traces of a wooden construction. Probably not all the wells were used at the same time. Their relative chronology can only be determined after the complete elaboration of the find material.

Trenches and trench systems intersect the larger part of the excavation territory.<sup>33</sup> These trenches are about 20–60 cm deep. They are V- or U-shaped in cross-section and usually intersect the late Sarmatian pits, so they are younger than the latter ones. Some of them were probably draining trenches or protected against flooding, and the rest of the trenches functioned as border markers.

A trench of a single canal was unearthed around a large surface in the central part of the excavation territory. Houses and buildings were found at its N side inside the enclosed territory about 5–12 m from the

31 Került elő olyan ház is, melynek padlósíntjén a cölöplyukak mellett kisebb karók nyomait is megfigyelhettük. Ezek szerepe egyelőre bizonytalan, lehettek pl. belső térelválasztás elemei. Hasonló jelenséget figyelt meg Bóna István néhány dunaújvárosi avar házban is (BÓNA 1973, 67.).

32 A kőtűzhelyes házak eredetéről lásd: BÓNA 1973, 68–71.

33 Az árkokról lásd: MÉRI 1962

31 There was a house where the traces of smaller stake holes could also be observed on the floor level beside postholes. Their function is uncertain, they could be e.g. the elements of an interior dividing wall. István Bóna observed a similar phenomenon in a few Avar houses at Dunaújváros (BÓNA 1973, 67.).

32 On the origin of houses with stone ovens see BÓNA 1973, 68–71

33 On the trenches see MÉRI 1962

járat" lehetett itt, vagy az egyébként is sekély árkok a talajművelés következtében tűntek el, tekintettel arra, hogy az ásatási terület É-i irányba emelkedik. A felszín változásait, lejtését figyelembe véve elképzelhető a D-i ill. DK-i irányba futó árkok vízelvezető szerepe, ugyan is a talaj ebbe az irányba lejtett.

Az ásatás DK-i sarkában húzódó kettős árokrendszer a telep és temető közös kerítése is lehet.<sup>34</sup>

Az árkokból főleg 9. századi kerámiatöredékek kerültek elő (kavicsos soványítású, hullámvonallal illetve hullámvonalköteggel díszített darabok), valamint másodlagos helyzetben császárkori kerámiatöredékek. A pontos datálást a leletanyag teljes feldolgozása után tudjuk meghatározni.

A telep objektumaiból előkerült kerámia többségében a 8–9. századra datálható (13. kép).<sup>35</sup> A főleg kavicsos soványítású, hullámvonallal, hullámvonalköteggel vagy vízszintes vonalakkal díszített töredékek égetése különböző minőségű. Találtunk olyan töredékeket is, melyek belső peremfelülete is díszített volt. Ezt általában késői jellemzőnek tekintik,<sup>36</sup> vagyis egykorúnak mondható a késő avar sírokkal. Találtunk olyan kerámiatöredékeket, melyek kicsit későbbre is keltezhetőek. A kronológia pontosítását a kerámiaanyag restaurálása és teljes feldolgozása után tudjuk elvégezni.

Mindenesetre azt már most megállapíthatjuk, hogy egy valószínűleg hosszú ideig használt avar kori telep, s a (feltehetően) hozzá tartozó temetőrészt sikerült feltárnunk. A lelőhely egyrészt azért rendkívül fontos, mert a bihari régióban ez az első és egyetlen nagy területen feltárt késő avar falu. Olyan településszerkezeti megállapításokat tehetünk, amelyekre a kis területű ásatások miatt eddig nem nyílt lehetőség. Másrészt kivételes lehetőség adódik a település pontosabb keltezésére az egykorú temető segítségével.

trench, in a nearly regular line. N of this trench, five more buildings were unearthed and the trench actually appeared as a dividing line between the two groups of buildings. The connection between the houses and the trenches is not yet clarified.

We also observed a trench system composed of 2-3-4 canals, which intersected the above described simple trench and enclosed both groups of houses. We could not find the N part of this trench system or an "entrance" could be here, or the shallow trenches were destroyed by the plough especially because the surface rises toward N. Taking into consideration the changes and sloping of the surface, the trenches running in a S or SE direction could have a draining functions, since the surface sloped in this direction.

The double trench system running in the SE corner of the excavation territory could be the joint fence of the settlement and the cemetery.<sup>34</sup>

Mainly shards from the 9<sup>th</sup> century came from the trenches (items tempered with pebbles and decorated with wavy lines or bunches of wavy lines). Shards from the Imperial Period were also recovered from a secondary position. The exact dating can be established after the complex analysis of the find material.

The majority of the shards recovered from the settlement features can be dated from the 8<sup>th</sup>–9<sup>th</sup> centuries (Fig. 13).<sup>35</sup> The baking of the fragments, which were usually tempered with pebbles and decorated with wavy lines, bunches of wavy lines or horizontal lines, is of diverse quality. There were fragments decorated on the interior of the rim. This is usually considered a late characteristic<sup>36</sup> so they are contemporary to the late Avar graves. Other ceramic fragments can be dated to a somewhat younger period as well. A more exact chronology can be determined only after the restoration and the complex analysis of the ceramic material.

Nevertheless, it can already established that an Avar settlement and (supposedly) its cemetery fragment have been unearthed, which seem to have been used for a long period. The site is especially important since this is the first and only Avar village unearthed on a large surface in the Bihar region. We could make observations on the settlement pattern that could not be done until now on excavations on small surfaces. At the same time, it is an exceptional opportunity to give an exact dating to a settlement with the help of the contemporary cemetery.

34 Ez lehet akár védelmi funkciót ellátó sánc-árok rendszer nyoma is.

35 A kerámiaanyag egy része nagymérvű egyezést mutat pl.: a tiszafüredi késő avar telep kerámiájával (GARAM 1981, 1–4. kép).

36 Előfordul már a 8. századi avar leletek között is (GARAM 1981, 141–144). A díszített perembelső és peremszél együttes előfordulására késő avar sírokban is van példa (TOMKA 1988).

34 It could also be the remains of the rampart and trench system that defended the settlement.

35 One part of the ceramic material shows significant identities with the ceramics of the late Avar settlement at Tiszafüred (GARAM 1981, figs. 1–4).

36 It already occurred among Avar finds of the 8<sup>th</sup> century as well (GARAM 1981, 141–144). The joint occurrence of decorated interior rims and rim edges can be demonstrated in late Avar graves, too (TOMKA 1988).

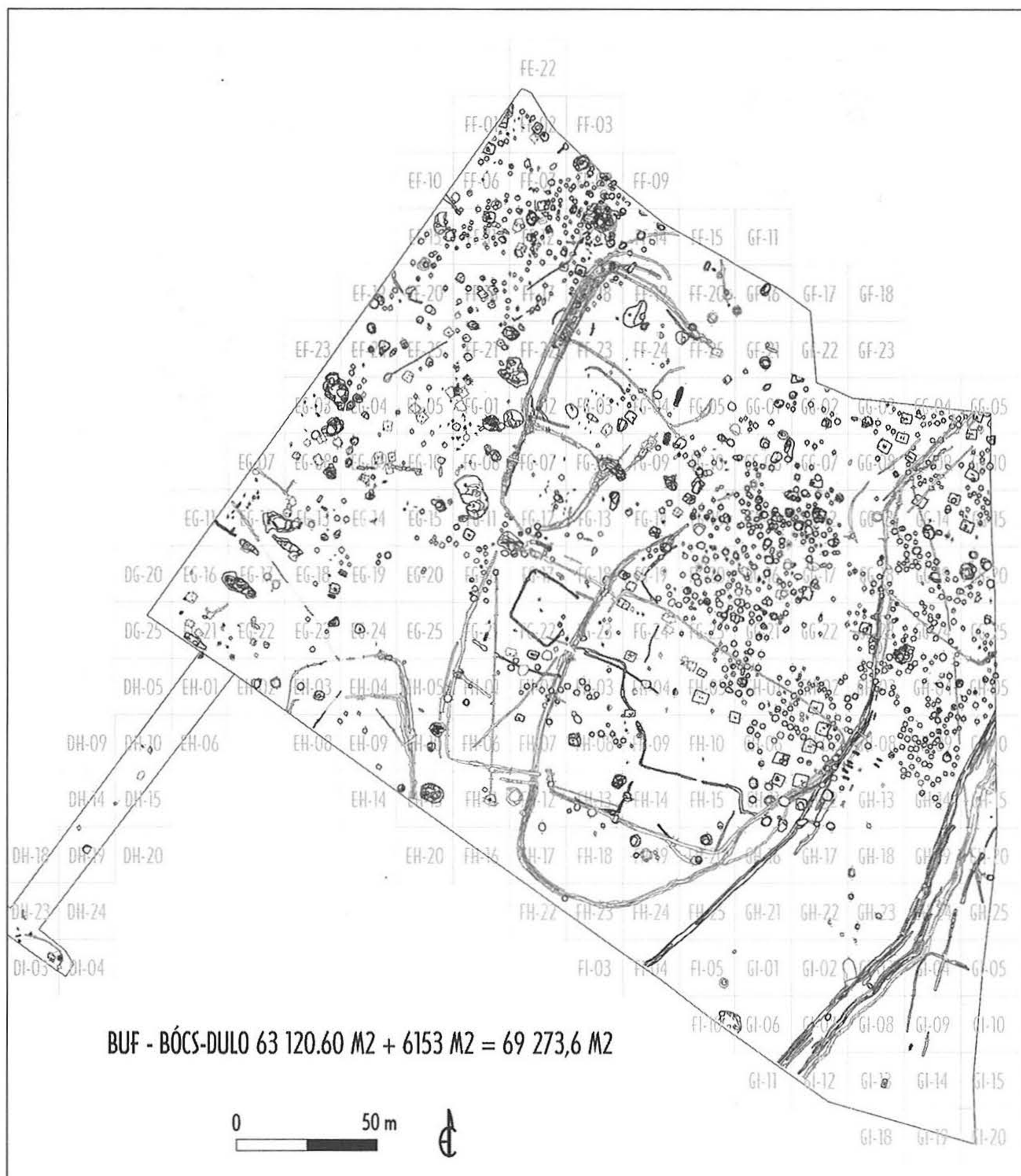
## Irodalom • References

- BĂCUEȚ-CRIȘAN 2004 BĂCUEȚ-CRIȘAN, S.: Burial rites in the Neolithic in Northwest Romania. – Neolit temetkezési szokások Északnyugat-Románia területén. JAMÉ XLVI, 2004, 71–83.
- BALOGH-TÜRK 2004 BALOGH Cs. – TÜRK A.: Csengele-Fecskés. In: Régészeti kutatások Magyarországon – Archaeological Investigations in Hungary 2003. Budapest 2004, 199.
- BANNER 1934 BANNER J.: Ásatás a hódmezővásárhelyi Kotacparton. – Ausgrabung am Kotacpart bei Hódmezővásárhely. DolgSzegeed IX–X, 54–84, 1934.
- BANNER 1943 BANNER J.: Az újabbkőkori lakóház kutatás mai állása Magyarországon. – L'état actuel de la recherche des habitations Néolithique en Hongrie. ArchÉrt 1943, 1–25.
- BENDE 2003 BENDE L.: Temetkezési szokások a Székkutas-kápolnadúlói avar kori temetőben. In: B. Nagy K.: A Székkutas-kápolnadúlói avar temető. MFMÉ MonArch I., 2003, Szeged, 305–330.
- BÓNA 1973 BÓNA I.: VII. századi avar települések és Árpád-kori magyar falu Dunaújvárosban. Fontes ArchHung., 1973.
- CATTANI 1994 CATTANI, M.: Iron Age Dwellings in Endrőd 19 (SE Hungary), In: The Archaeology of the Steppes (Ed.: B. Genito), Napoli 1994, 209–219.
- ČILINSKÁ 1966 ČILINSKÁ, Z.: Slawisch-awarisches Gräberfeld in Nové Zámky. Bratislava, 1966.
- ČILINSKÁ 1975 ČILINSKÁ, Z.: Frauenschmuck aus dem 7–8. Jahrhundert im Karpatenbecken. SlovArch XXIII-1, 1975, 63–96.
- CSÁNYI-CSEH-TÁRNOKI 2002 CSÁNYI M. – CSEH J. – TÁRNOKI J.: Tiszapüspöki-Karancs, Háromág-dűlő: kora bronzkori áldozati gödör és kora vaskori épület – Tiszapüspöki-Karancs, Háromág-dűlő: A sacrificial pit from the Early Bronze Age and a building from the Early Iron Age. In: Régészeti kutatások Magyarországon – Archaeological Investigations in Hungary 1999. Budapest 2002, 47–62.
- CSEH 1999 CSEH J.: Szkíta telepobjektum alaprajzának és felépítményének rekonstrukciós lehetőségei. Ősrégészeti Levelek 1 (1999) 52–53.
- DAIM 1987 DAIM, F.: Das awarische Gräberfeld von Leobersdorf, NÖ, - Studien 3, Wien, 1987.
- DANI 2004 DANI J.: Ebes, Zsong-völgy. In: Régészeti kutatások Magyarországon – Archaeological Investigations in Hungary 2003. Budapest 2004, 205–209.
- DANI 2006 DANI, J.: Preliminary Report on the excavations at Debrecen-Nyulas („Toyota-Szalón”), Eastern Hungary. Ősrégészeti Levelek 7. 2006. Megjelenés alatt.
- GARAM 1981 GARAM É.: VIII–IX. századi telepnyom Tiszafüred határában. ComArchHung 1. 1981, 137–147.
- GYUCHA 2002 GYUCHA A.: Újabb szkíta kori telepnyomok Békés megyéből. BMMK 23 (2002), 59–88.
- HAJDÚ-NAGY 2000a HAJDÚ Zs. – NAGY E. Gy.: Újabb neolit leletek Hajdú-Bihar megyéből. – Recent Neolithic Findings from Hajdú-Bihar County. In: „Biharország” neolitikuma. Válogatás a környék újkőkori leleteiből. – Neoliticul în județele Bihor și Hajdú-Bihar. Neolithic of „Bihar-Area”. Régészeti kiállítás katalógusa. Déri Múzeum, Debrecen, 2000. május 18.–június 25. Debrecen-Oradea, 2000, 33–39.
- HAJDÚ-NAGY 2000b HAJDÚ Zs. – NAGY E. Gy.: Középső neolitikus agyagkorong töredéke Biharkeresztesről. Ősrégészeti Levelek 2. 2000, 8–11.
- HAJDÚ-NAGY 2001 HAJDÚ Zs. – NAGY E. Gy.: Középső neolit sírok Hajdúszoboszló-Árkoshalmon. Ősrégészeti Levelek 3. 2001, 17–21.
- HERTELENDI et al. 1995 HERTELENDI, E. – KALICZ, N. – RACZKY, P. – HORVÁTH, F. – VERES, M. – SVINGOR, É. – FUTÓ, I. – BARTOSIEWICZ, L.: Re-evaluation of the Neolithic in Eastern Hungary based on calibrated radiocarbon dates. Radiocarbon 37, No.2. 1995, 239–244.
- HORVÁTH 1988 HORVÁTH F.: A Tisza-vidék újkőkori településrendszerének és háztípusainak áttekintése. – Übersicht über das Siedlungssystem und die Haustypen der Theissgegend im Neolithikum. MFMÉ 1988-1, 15–40.
- HORVÁTH et al. 2005 HORVÁTH L. A. – KOROM A. – TEREI Gy. – SZILAS G. – REMÉNYI L.: Előzetes jelentés az épülő Kőérberek-Lakópark területén folyó régészeti feltárásról. – Preliminary report on the archaeological excavation conducted parallel to the construction on the territory of the Kőérberek, Tóváros Residential District. AquFüz. 11. 2005, 137–167.



- ISTVÁNOVITS 1997 ISTVÁNOVITS E.: Nyíregyháza-Manda-bokor. Kora vaskori település a Kr. e. VI-IV. századból, In: Utak a múltba. Az M3-as autópálya régészeti leletmentései. – Path into the past. Rescue excavation on the M3 motorway. (Szerk.: Raczy P. – Kovács T. – Anders A.), Budapest 1997, 73–79, 181–182.
- KALICZ–MAKKAY 1977 KALICZ, N. – MAKKAY, J.: Die Linienbandkeramik in der Grossen Ungarischen Tiefebene. StudArch 7, Budapest, 1977.
- KALICZ–RACZY 1978 KALICZ N. – RACZY P.: Szolnok-Szanda, Tenyősziget, Dersi-gát. ArchÉrt 105, 1978, 274.
- KALICZ–RACZY 1979 KALICZ N. – RACZY P.: Szolnok-Szanda, Tenyősziget, Dersi-gát. ArchÉrt 106, 1979, 276–277.
- KALICZ–RACZY 1980 KALICZ N. – RACZY P.: Szolnok-Szanda, Tenyősziget, Dersi-gát. MittArchInst 8–9, 1978–79 (1980) 224–226.
- KALICZ–RACZY 1982 KALICZ, N. – RACZY, P.: Siedlung der Körös Kultur in Szolnok-Szanda (Vorbericht). MittArchInst 10–11, 1980–81 (1982) 13–24.
- KOÓS 1999 KOÓS J.: Újabb adatok a kora bronzkori Makó-kultúra elterjedéséhez és időrendjéhez Északkelet-Magyarországon – Neuere Angaben zur Verbreitung und zur Chronologie der Makó-Kultur in Nordostungarn. HOMÉ XXXVII, 1999, 103–128.
- KOSSE 1979 KOSSE, K.: Settlement ecology of the Early and Middle Neolithic Körös and Linear Pottery Cultures in Hungary. BAR International Series 64, 1979, Oxford.
- KOVRIG 1963 KOVRIG, I.: Das awarenzeitliche Gräberfeld von Alattyán. Budapest, 1963.
- KRALOVÁNSZKY 1996 KRALOVÁNSZKY A.: Az Ártánd-Kapitány-dűlői késő avar kori temető. – Late-Avar cemetery at Ártánd-Kapitány-dűlő. DMÉ 1994 (1996) 37–103.
- KUZMA 1993 KUZMA, I.: Dvanásta sezóna výskumu v Mužle-Čenkove. Zwölftes Grabungssaison in Mužla-Čenkov. AVANS 1992 (1993) 73–75.
- KUZMA 1998 KUZMA, I.: Pokračovanie výskumu v Mužli-Čenkove. Fortsetzung der Grabung in Mužla-Čenkov. AVANS 1996 (1998) 103–104.
- LICHARDUS-ITTEN – LICHARDUS 2004 LICHARDUS-ITTEN, M. – LICHARDUS, J.: Frühneolithische Häuser im Balkano-Karpatischen Raum als Grundlagen linearbandkeramischer Bauweise. Einflüsse und Kontakte Alteuropäischer Kulturen. Festschrift für Jozef Vladár zum 70. Geburtstag. Hrsg. von J. Batora – V. Furmánek – L. Veliačik. Communicationes Instituti Nitriensis Academiae Scientiarum Slovacae VI. Nitra, 2004, 25–56.
- MAKKAY 1992 MAKKAY, J.: Excavations at the Körös culture settlement of Endrőd-Öregszőlők 119 in 1986–1989. In: Cultural and landscape changes in South-East Hungary I. Reports on the Gyomaendrőd Project, Edited by S. Bökönyi. Archaeolingua 1992, 121–193.
- MAKKAY et al. 2003 MAKKAY, J. with contributions by ALMÁSSY, K., DANI, J., KERTÉSZ, R. and TÓTH, K.: Prehistoric archaeology in Hungary in recent years. In: Recent research in the Prehistory of the Balkans. Ed. by D. V. Grammenos. Publications of the Archaeological Institute of Northern Greece 3. Thessaloniki, 2003, 487–537.
- MÁTHÉ 1979 SZ. MÁTHÉ M.: Újkőkori település Berettyószentmárton-Morotva lelőhelyen. – Neusteinzeitliche Siedlung im Fundgebiet Berettyószentmárton-Morotva. DMÉ 1978, 35–56.
- MATÚZ 1997 D. MATÚZ E.: Késő bronzkori és kora vaskori háztípusok és rekonstrukciós kísérleteik. – Spätbronzezeitliche und früheisenzeitliche Häusertypen und ihre Rekonstruktionsversuche. BudRég XXXI (1997), 211–227.
- MÉRI 1962 MÉRI I.: Az árkok szerepe Árpád-kori falvainkban. ArchÉrt 89, 1962, 211–219.
- PALUCH 2004 PALUCH T.: A Körös-Starčevo kultúra temetkezései – Die Bestattungen der Körös-Starčevo-Kultur. JAMÉ XLVI, 2004, 23–51.
- PAPP 1996 PAPP L.: A Berettyó-Kálló közének átfogó földrajzi jellemzése. In: Örökségünk. Gáborján, Hencida, Szentpéterszeg. Szerk.: Rác Z., Debrecen, 1996, 11–28.
- PÁSZTOR 2001 PÁSZTOR A.: A budakalászi avar kori lakosság etnokulturális kapcsolatai WMMÉ XXIII, 2001, 91–99.
- PATAY–RÁCZ 2005 PATAY R. – RÁCZ T.: Vecsés, 83. számú lelőhely. In: Régészeti kutatások Magyarországon – Archaeological Investigations in Hungary 2004. Budapest 2005, 303.
- RACZY 1976 RACZY P.: A Körös-kultúra leletei Tiszajenőn – Funde der Körös-Kultur in Tiszajenő. ArchÉrt 103, 1976, 171–189.
- RACZY 1977 RACZY P.: Szajol-Felsőföld. ArchÉrt 104, 1977, 263.

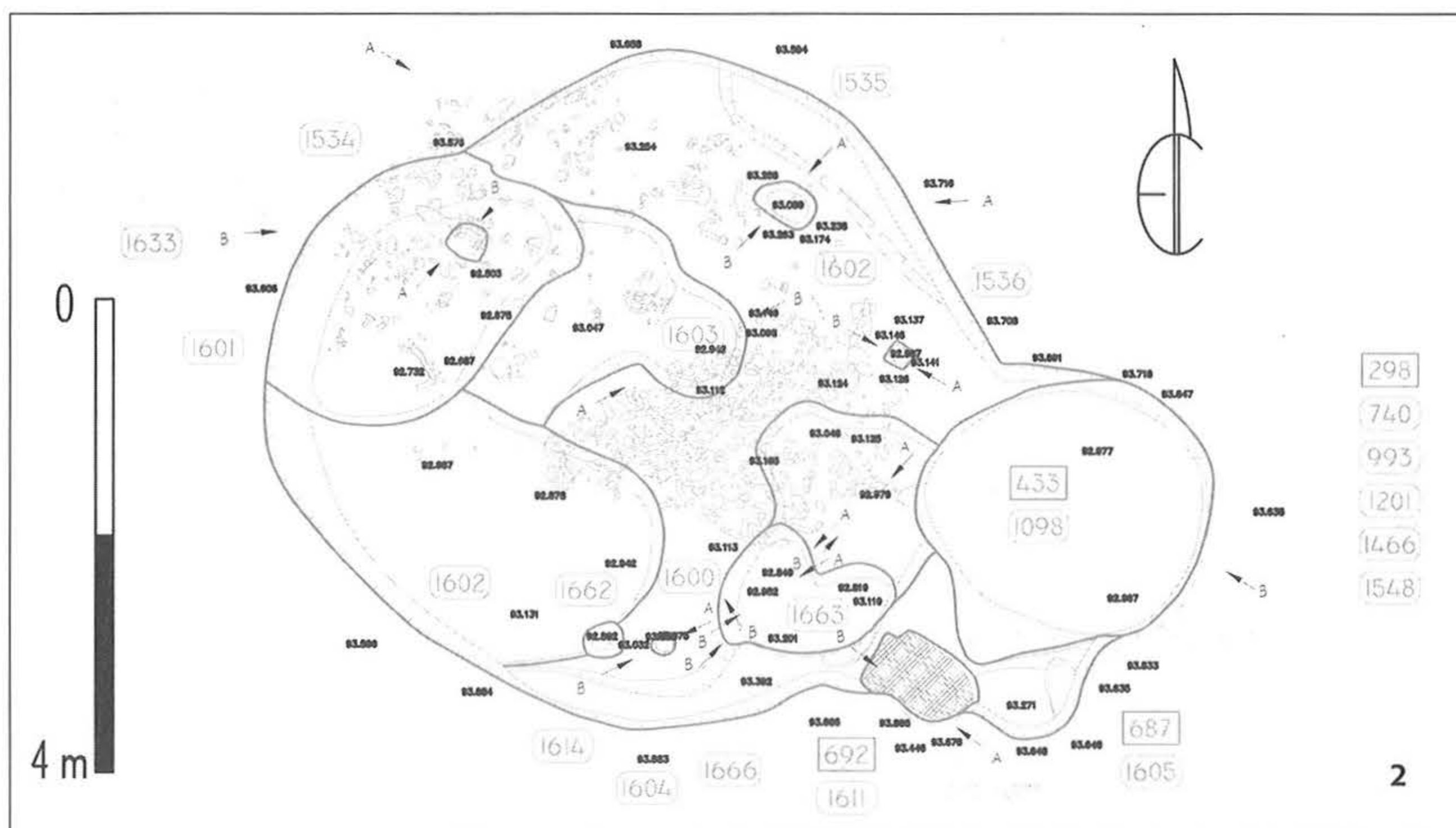
- SELMECZI 1969 SELMECZI, L.: Das Wohnhaus der Körös-Gruppe von Tiszajenő. Neuere Angaben zu den Haustypen des Frühneolithikums. MFMÉ 1969-2, 17-22.
- SOMOGYI 1984 SOMOGYI P.: A cikói temető [w]. In: Kiss G. – Somogyi P.: Tolna megyei avar temetők, DissPann III/2, 1984, 37-101.
- SÓS-SALAMON 1995 Cs. SÓS, Á. – SALAMON, Á.: Cemeteries of the early middle ages (6th-9th centuries A.D.) at Pókaszepetk. Budapest, 1995.
- SZABÓ 1968 SZABÓ J. Gy.: Az egri múzeum avar kori emlékényaga III. EMÉ VI. 1968, 29-54.
- SZALONTAI-TÓTH 2003a SZALONTAI Cs. – TÓTH K.: Szeged-Kiskundorozsma, Nagyszék I. (M5 26/68. Nr. 33. lelőhely) – Szeged-Kiskundorozsma, Nagyszék I. (Site 26/68. M5 Nr. 33.) In: Úton útfélen. Múzeumi kutatások az M5 autópálya nyomvonalán. – On the road. Museum research along the intended route of the M5 motorway. Szerk.: Szalontai Cs., Szeged, 2003, 63-67.
- SZALONTAI-TÓTH 2003b SZALONTAI Cs. – TÓTH K.: Szeged-Kiskundorozsma, Subasa (M5 26/73. Nr. 35. lelőhely) – Szeged-Kiskundorozsma, Subasa (Site 26/73. M5 Nr. 35.) In: Úton útfélen. Múzeumi kutatások az M5 autópálya nyomvonalán. – On the road. Museum research along the intended route of the M5 motorway. Szerk.: Szalontai Cs., Szeged, 2003, 83-96.
- TEREI et al. 2005 TEREI Gy. – HORVÁTH L. A. – KOROM A. – SZILAS G.: Budapest, XI. Kőérberek, Tóváros-lakópark. In: Régészeti kutatások Magyarországon – Archaeological Investigations in Hungary 2004. Budapest 2005, 196-197.
- TOMKA 1988 TOMKA P.: Avar kori település Győr, Bokányi Dezső utcában. Arrabona 24-25, 1988, 35-57.
- TÓTH 2001 TÓTH K.: Előzetes jelentés a Csongrád-Sertéstelepen feltárt kora bronzkori település-részletről (Csongrád megye). – Preliminary report on the Bronze Age settlement fragment unearthed at Csongrád-Sertéstelep (Csongrád County). In: Régészeti kutatások Magyarországon 1998. Budapest 2001, 25-36.
- TÓTH 2002 TÓTH K.: Kora bronzkori temetkezések Szeged-Kiskundorozsma határában. – Frühbronzezeitliche Bestattungen in der Gemarkung von Szeged-Kiskundorozsma. MFMÉ – StudArch VIII. 2002, 31-75.
- TÓTH 2003 TÓTH K.: A kora bronzkor kutatásának helyzete Magyarországon. – Die Lage der Frühbronzezeitforschung in Ungarn. JAMÉ XLV. 2003, 65-111.
- TROGMAYER 1966 TROGMAYER O.: A Körös-csoport lakóházáról. Újkőkori házmodell-töredék Röszkéről. – On the dwelling of the Körös group. ArchÉrt 93, 1966, 235-240.
- TROGMAYER 1969 TROGMAYER, O.: Die Bestattungen der Körös-Gruppe. MFMÉ 1969-2, 5-15.
- VADAY 2001 VADAY A.: Előzetes jelentés a Salgótarján, Ipari park II. régészeti feltárásáról. NMMÉ XXV. 2001, 209-215.
- VADAY 2003 VADAY A.: Salgótarján, Ipari-park II. lelőhely. – Salgótarján, Industrial Park II site. In: Régészeti kutatások Magyarországon – Archaeological Investigations in Hungary 2000. Budapest 2003, 31-38.
- VÁNYI-BONA 2004 VÁNYI R. – BONA G.: A Bihari-sík tájvédelmi körzet. Daru füzetek. Debrecen, 2004.
- VLADÁR 1966 VLADÁR, J.: Zur Problematik der Kosihy-Čaka-Gruppe in der Slowakei. SlA 14. Nitra, 1966, 245-336.
- WHITTLE et al. 2002 WHITTLE, A. – BARTOSIEWICZ, L. – BORIC, D. – PETTITT, P. – RICHARDS, M.: In the Beginning: new radiocarbon dates for the Early Neolithic in Northern Serbia and South-East Hungary. Antaeus 25. 2002, 63-117.
- ZOFFMANN 2004 K. ZOFFMANN Zs.: Óslakosok és bevándorlók a neolitikus és rézkori Kárpát-medencében az embertani adatok alapján (A Somogy megyében feltárt Badeni temetők Penrose-analízise). – Autochthonous population and immigrants in the Carpathian Basin of the Neolithic and the Copper Age after anthropological data (The Penrose analysis of the recently unearthed Baden cemeteries in Somogy county). SMK XVI. 2004, 127-137.



1. kép: Berettyóújfalú, Nagy Bócs-dűlő. A feltárás összesítő térképe a bekötőút egy szakaszával  
 Fig. 1: Berettyóújfalú, Nagy Bócs-dűlő. Complex map of the excavation with a part of the approach road



1



2

2. kép: Berettyóújfalu, Nagy Bócs-dűlő. 1-2: neolit lakóház (298. obj./740. str.)

Fig. 2: Berettyóújfalu, Nagy Bócs-dűlő. 1-2: neolithic house (feature no. 298/str. no. 740)



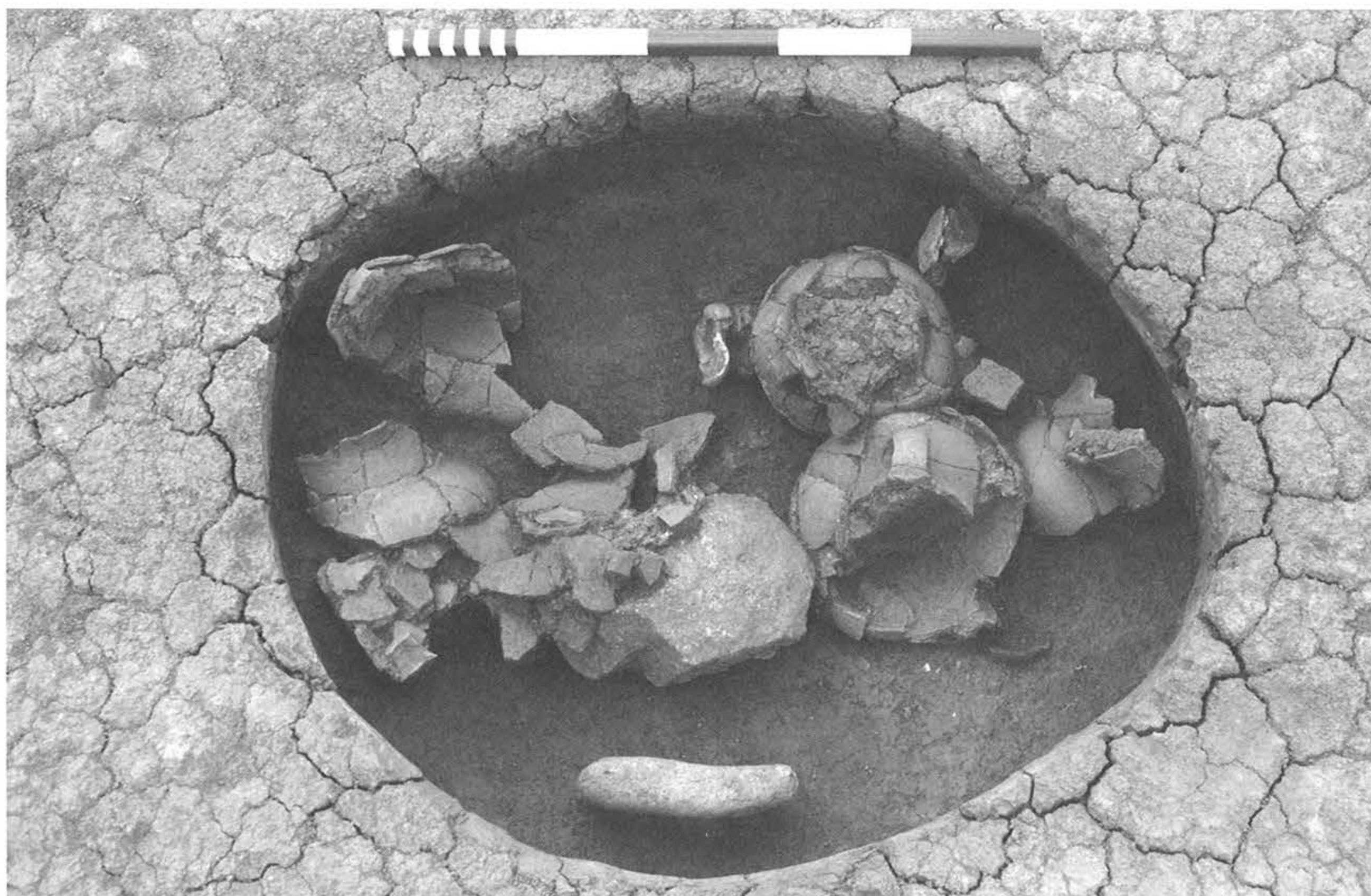
3. kép: Berettyóújfalu, Nagy Bócs-dűlő. Neolit sírok.  
 1: 941. obj./2146. str.; 2: 454. obj./1609. str.;  
 3: 179. obj./476. str.; 4: 179. obj./540. str.

Fig. 3: Berettyóújfalu, Nagy Bócs-dűlő. Neolithic burials.  
 1: Feature no. 941/str. no. 2146; 2: Feature no. 454/  
 str. no. 1609; 3: Feature no. 179/str. no. 476;  
 4: Feature no. 179/str. no. 540



4. kép: Berettyóújfalu, Nagy Bócs-dűlő. Neolitik cölöpszerkezetes ház (600. obj./1369. str.)

Fig. 4: Berettyóújfalu, Nagy Bócs-dűlő. Neolithic post-structure house (feature no. 600/str. no. 1369)



5. kép: Berettyóújfalu, Nagy Bócs-dűlő. Kora bronzkori hamvasztásos sír (824. obj./1889. str.)

Fig. 5: Berettyóújfalu, Nagy Bócs-dűlő. Early Bronze Age cremation burial (feature no. 824/str. no. 1889)



6. kép: Berettyóújfalu, Nagy Bócs-dűlő. Kora bronzkori gödör (766. obj./2231. str.)

Fig. 6: Berettyóújfalu, Nagy Bócs-dűlő. Early Bronze Age pit (feature no. 766/str. no. 2231)



7. kép: Berettyóújfalu, Nagy Bócs-dűlő. Késő bronzkori hulladékgödör (1945. obj./4179. str.)

Fig. 7: Berettyóújfalu, Nagy Bócs-dűlő. Late Bronze Age refuse pit (feature no. 1945/str. no. 4179)



8. kép: Berettyóújfalú, Nagy Bócs-dűlő. Szkíta kori veremház (14. obj./14. str.)

Fig. 8: Berettyóújfalú, Nagy Bócs-dűlő. Semi-subterranean house of the Scythian period (feature no. 14/str. no. 14)



9. kép: Berettyóújfalú, Nagy Bócs-dűlő. Kora vaskori kút edényekkel az alján (292. obj./1074. str.)

Fig. 9: Berettyóújfalú, Nagy Bócs-dűlő. Early Iron Age well with vessels at the bottom (feature no. 292/str. no. 1074)





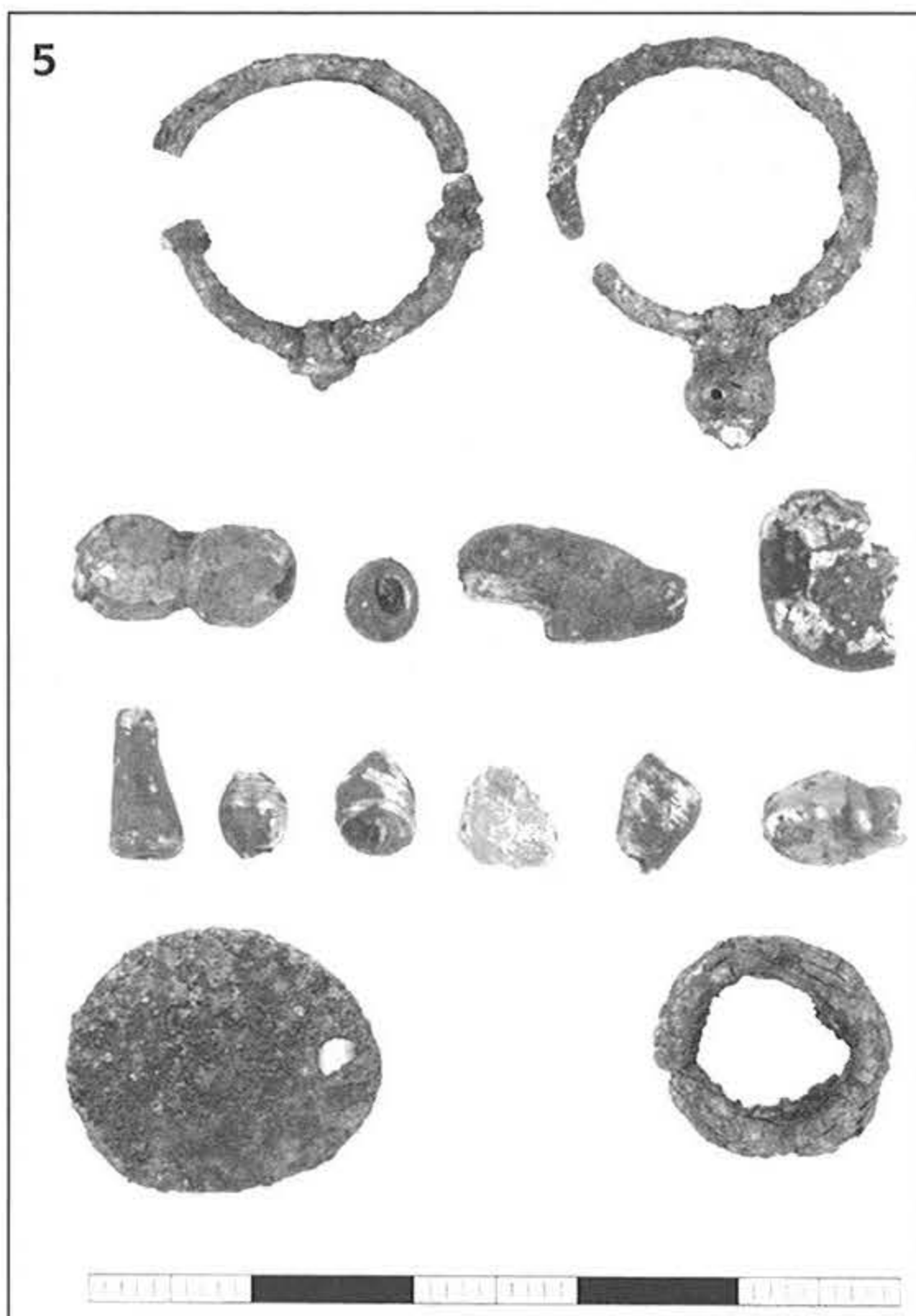
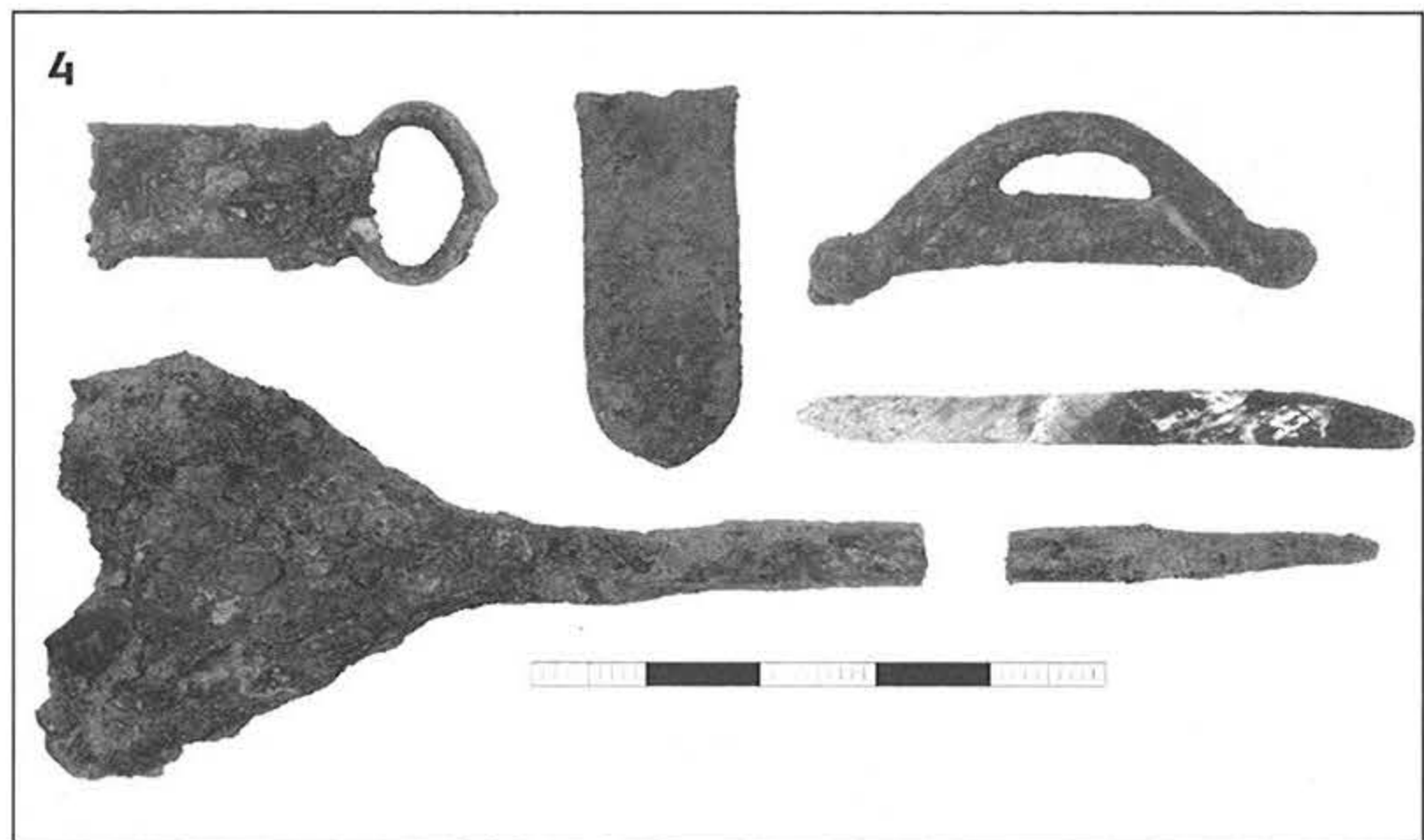
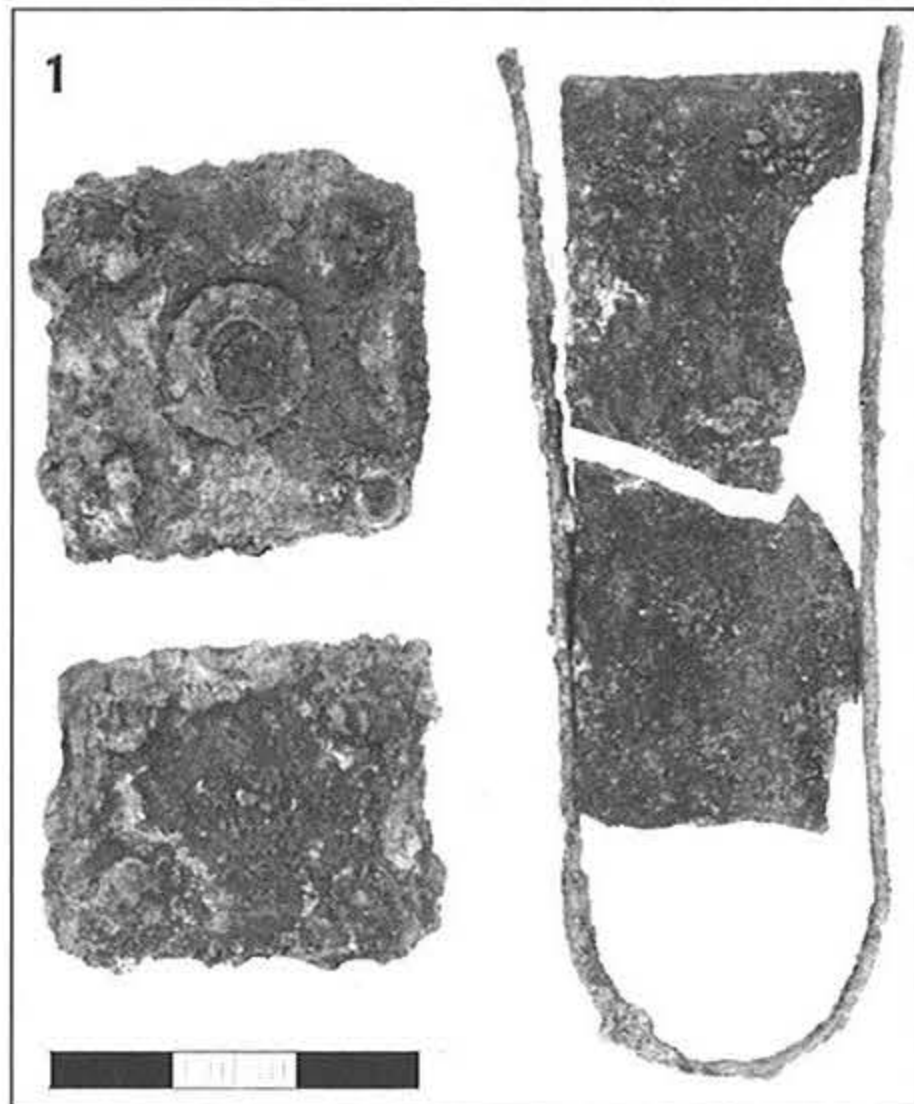
10. kép: Berettyóújfalu, Nagy Bócs-dűlő. Összeszíjazott gyermek csontváza egy császárkori kút betöltésében (1668. obj./3883. str.)

Fig. 10: Berettyóújfalu, Nagy Bócs-dűlő. Strapped skeleton of a child in the filling of a Roman Imperial Period well (feature no. 1668/str. no. 3883)



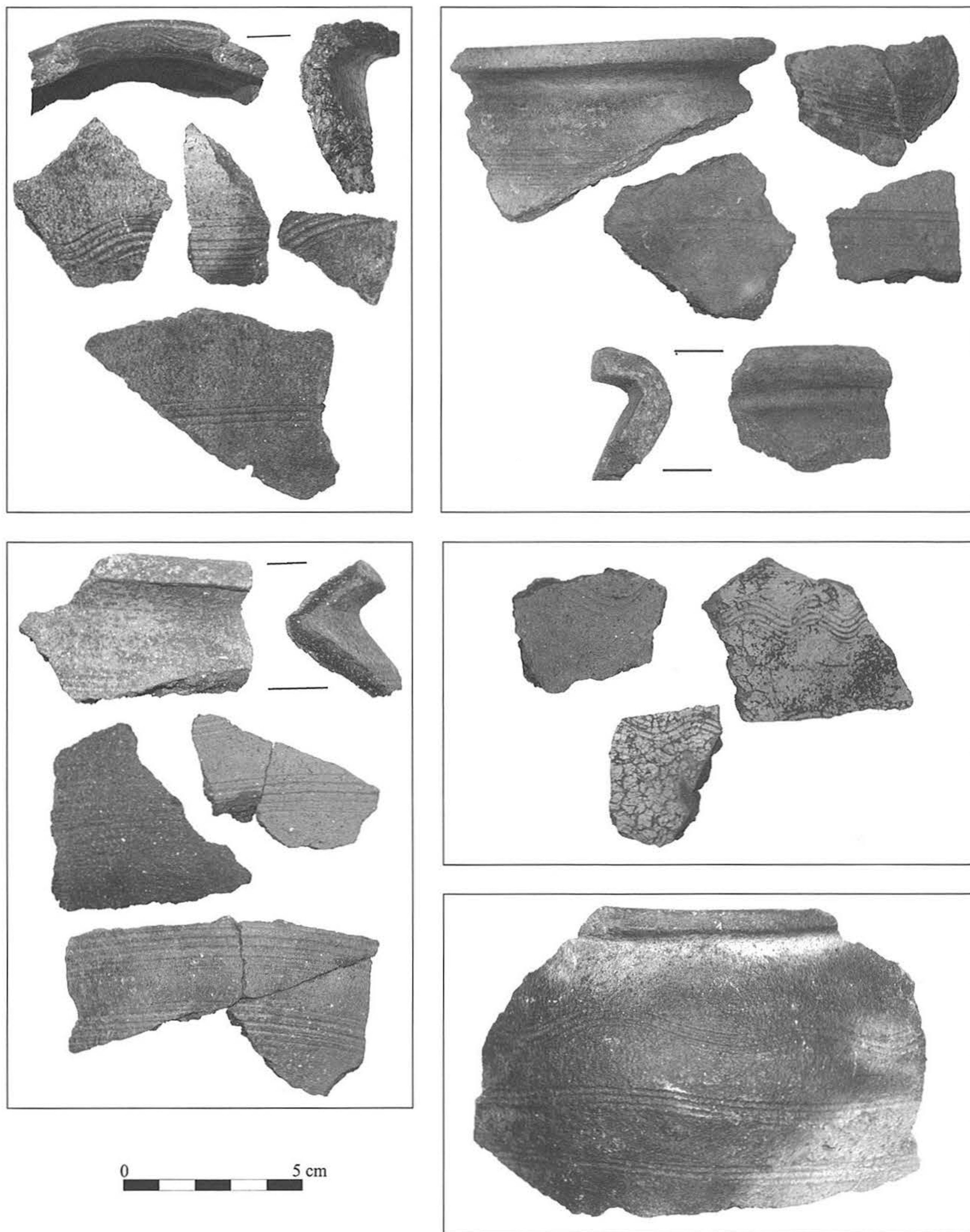
11. kép: Berettyóújfalu, Nagy Bócs-dűlő. Császárkori kovácműhely (?) (1220. obj./2770. str.)

Fig. 11: Berettyóújfalu, Nagy Bócs-dűlő. Roman Imperial Period smithy (?) (feature no. 1220/str. no. 2770)



12. kép: Berettyóújfalu, Nagy Bócs-dűlő. Válogatás az avar sírok mellékleteiből

Fig. 12: Berettyóújfalu, Nagy Bócs-dűlő. Selection of the Avar grave furniture



13. kép: Berettyóújfalu, Nagy Bócs-dűlő. Válogatás a késő avar település kerámialeleteiből  
Fig. 13: Berettyóújfalu, Nagy Bócs-dűlő. Selection of the sherds of the Late Avar settlement