

Maróti Éva

Avar temető Sóskúton*I. Előzmények*

1999. X. 18-án, egy ismerős gépkezelőtől¹ tudtuk meg, hogy Sóskúton, a község északi részén, az Orgona utcára merőleges utolsó ház sor, az Ibolya utca telkeinek végén néhány hete emberi csontok kerültek elő. A környéken építkezés során már évek óta kerülnek elő emberi csontok, de ezt eddig még senki sem jelezte a múzeumigazgatóságnak. Másnap kimentünk a helyszínre. Az Ibolya utca 6. és 7. sz. alatti, nemrég épült házak lakóival beszélünk – ők megerősítették, hogy az utcabeli házak építésénél emberi csontok kerültek elő. Megtudtuk azt is, hogy az Ibolya u. 6. sz. ház telkétől északra, a szántóföldtől egy dűlőúttal határolt részen néhány évvel ezelőtt egy nagy eső egy nagy, „ház nagyságú” lyukat vájt a talajba és 4-5 sírt is kimosott.² Az emberi csontokat a földdel együtt visszatemették.

1999-ben ugyanitt géppel vízelvezető árkot ástak és újra emberi csontok kerültek elő. Ezt a Múzeumnak nem jelentették, a csontokat az érdi rendőrök vitték el. A domb tetején, a homokos talajba ástott, „V” metszetű árokban emberi combcsontot találtunk: az 1. sírt még aznap feltártuk. KUMMER JÁNOS polgármester úr két közhasznú munkást bocsátott rendelkezésünkre – segítségükkel 9 sírt tudunk dokumentálni. Sajnos a X. 20-ról 21-re virradó éjjel idegenek – talán gyerekek – beletúrtak sírjainkba és a 2. sírt teljesen megsemmisítették.

*II. A sírok leírása**1. sír*

Tájolása: ÉÉNy-DDK.

A mai felszíntől a sírfolt -100 cm-nél jelentkezik, sír alja: -110 cm-nél. A sírgödör fejnél és lábnál mélyebb, fejnél -124 cm, a lábnál -128 cm. A nyelési szinten, a váz felső 1/3 részénél látszott a koporsó 2-3 cm széles csíkja.

A sírgödör keskeny, a halott háton fekszik, kezek a medencén. Csontok alapján felnőtt férfi. Mellékletek a bal kéznél, a medencében:

1. Téglalap keresztmetszetű vasrúd (h.: 8,0 cm, sz.: 0,7 × 0,4 cm).
2. Vascsat nyitott, lapos vaskarikája (átm.: 3,8-3,6 cm, v.: 0,6 × 0,4 cm).
3. Ívelt, háromszög keresztmetszetű vaspengé (sarló?) töredéke (h.: 5,8 cm, sz.: 2,7-1,5 cm, v.: 0,6 cm)

Ein awarisches Gräberfeld in Sóskút

Éva Maróti

I. Vorereignisse

Am 18. Oktober 1999 erfuhren wir von einem bekannten Maschinisten,¹ daß Menschenknochen vor einigen Wochen im nördlichen Teil der Gemeinde Sóskút, hinten auf den Grundstücken in der Ibolya-Straße, in der sich die letzte Häuserreihe senkrecht auf der Orgona-Straße befindet, zum Vorschein kamen. Bei Bauarbeiten kommen Menschenknochen in dieser Umgebung schon seit Jahren vor, aber das wurde an der Museumsdirektion bis dahin nicht gemeldet. Am nächsten Tag begaben wir uns an Ort und Stelle. Wir sprachen die Bewohner der neugebauten Häuser der Ibolya-Straße 6 und 7, und sie bekräftigten, daß Menschenknochen bei den Bauarbeiten der Häuser in dieser Straße zum Vorschein kamen. Wir erfuhren auch, daß ein großer Regen eine Höhle „von der Größe eines Hauses” im Boden vor einigen Jahren nördlich vom Grundstück 6 der Ibolya-Straße machte, auf einem Gelände, das vom Ackerfeld durch einen Feldweg begrenzt ist, und da vier-fünf Gräber zum Vorschein kamen.² Die Menschenknochen wurden wieder begraben.

*II. Grabbeschreibungen**Grab 1*

Orientierung: NNW-SSO.

Von der heutigen Oberfläche gemessen zeichnete sich die Verfärbung des Grabes bei -100 cm und die Grabsohle bei -110 cm ab. Beim Kopf- und Fußende war die Grabgrube tiefer; beim Kopf: -124 cm, beim Fuß: -128 cm. Auf dem Glättungsniveau war der 2-3 cm breite Streif des Sarges beim oberen Drittel des Skelettes zu sehen.

Die Grabgrube war schmal, das Skelett befand sich in Rückenlage, die Hände auf dem Becken. Aufgrund der Kochen war es ein Erwachsener gewesen. Die Beigaben lagen an der linken Hand im Becken:

1. Eisenstange rechteckigen Durchschnichts (L: 8 cm, Br: 0,7 × 0,4 cm).
2. Der offene, flache Eisenring einer Eisenschnalle (Durchmesser: 3,8-3,6 cm, Dicke: 0,6 × 0,4 cm).
3. Bruchstücke einer Eisenklinge von bogig dreieckigem Durchschnichts – Sichelbruchstück? (L: 5,8 cm, Br: 2,7 × 1,5 cm, Dicke: 0,6 cm)

1 Itt köszönöm meg a leletbejelentő értékes segítségét.

2 2000. március 27-én újra elmentünk az 1999-es feltárás helyszínére. A vízelvezető árok oldala erősen megrongálódott, beomlott, a víz által már egyszer kimosott nagy gödör újra előkerült és egy újabb is keletkezett. A lakosság szemetet dobál ide. Újabb sírok nyomait nem láttuk.

1 Diesmal bedanken wir uns bei dem Fundmelder für seine wertvolle Hilfe.

2 Am 27. März 2000 gingen wir wieder an Ort und Stelle der 1999 durchgeführten Freilegung. Die Seitenwand der Entwässerungsrinne wurde beschädigt, sie stürzte ein, die vom Wasser früher ausgewaschene große Höhle kam wieder vor, und auch eine andere entstand. Die Bewohner laden hier Müll ab. Keine Spuren von weiteren Gräbern konnten beobachtet werden.

2. sír

Az 1. sírtól nyugatra, attól 6 m-re a géppel ásott csatorna falából két lábszárcsont állt ki – a csontváz többi része hiányzott. A csatorna ásásakor ennek a sírnek a csontjai kerültek napvilágra, melyeket a rendőrök elvittek. Megkezdtük a sír megmaradt részére a rábontást, de október 20-án éjjel hívatlan látogatók teljesen megsemmisítették a maradványokat. A felnőtt váz helyét hozzávetőlegesen bemértük.

3. sír

Tájolása: ÉÉNy-DDK.

A sírgödör alakja enyhén lekerekített sarkú téglalap. Rabolt sír: a fejrésznél -131-145 cm mélységben – nem anatómiai helyén – a koponya és a kar csontjai. Október 20-án éjjel az általunk félig bontott sírt teljesen feldúlták, a sír mellett emberi bordákat, alkarcsonatot, a sípcsont egy darabját és egy állati csontot találtunk. Tovább bontva a sírban már nem találtunk semmit, alja -162 cm-nél volt. A rablás foltja -145-150 cm-nél látszott a sír két oldalán. A csontok alapján felnőtt férfi lehetett.

4. sír

Tájolása: ÉÉNy-DDK.

Szabálytalan foltja (rablásfolt?) -142 cm-nél jelentkezett, majd felnőtt méretűvé, téglalap alakúvá vált. A hívatlan látogatók ebbe is beletúrtak – a további bontásnál nem találtunk benne semmit. Síralj -163 cm.

5. sír

Tájolása: ÉÉNy-DDK.

A sírfolt -65 cm-nél jelentkezett. Ebbe a sírba is beleástak éjjel két nagyobb gödröt, a csontokat azonban nem érték el. -98 cm, -142 cm mélységben a fejnél lévő rablógödör nyomait tudtuk rögzíteni. A koponya, a teljes bal kar, a jobb felkar és a mellkas bal oldala hiányzott. A jobb kézfej a medencén volt, mellette:

1. Melléklet: egyélű, nyéltüskés vaskés két darabra törve. (h.: 11,2 cm, sz.: 1,4 cm, v.: 0,2–0,4 cm)

A derék táján a 2. melléklet: szögletes vascsat (3,4 × 2,8 cm, v.: 0,6–0,7 cm). A kés mellett a 4. melléklet: szögletes vas csat darabjai (kb. 3,0 × 3,5 cm), a jobb alsó lábszár mellett nagytestű emlősállat lábszárcsontja: 3. melléklet. A gerinc bal oldalán, a mellkas helyén téglalap keresztmetszetű vasrúd 2 töredéke – 5. melléklet (h.: 6,3 cm, sz.: 0,9 cm, v.: 0,2–0,4 cm) A sírföldből kis, szürke, korongolt edénytöredék került elő.

A sírban – a csontok alapján – felnőtt nő feküdt. A sír mélysége -150 cm, fejnél -154 cm, lábnál -163 cm.

6. sír

Tájolás: ÉÉNy-DDK.

A sírfolt -84 cm-nél jelentkezett, a sír egyik hosszanti oldalán, -122–124 cm-nél padka. A váz rabolatlan, karok a test mellett, a koponya belecsúszott a fejnél lévő gödörbe. (A koponyán homlokvarrat van.)

Grab 2

6 m westlich vom Grab 1 standen zwei Schienbeine aus der Wand des maschinell ausgegrabenen Grabens hervor, die anderen Teile des Skelettes fehlten. Beim Ausheben des Grabens kamen die Knochen dieses Grabes zum Vorschein, die die Polizisten wegschafften. Wir begannen den erhalten gebliebenen Teil des Grabes freizulegen, aber die Reste wurden in der Nacht am 20. Oktober von ungerufenen Besuchern vollkommen vernichtet. Die Lage des Erwachsenenenskelettes maßen wir annähernd ein.

Grab 3

Orientierung: NNW–SSO.

Die Grabgrube war rechteckig, mit leicht abgerundeten Ecken. Das Grab wurde ausgeraubt. Am Kopfende, in einer Tiefe von 131–145 cm lagen der Schädel und die Oberarmknochen, nicht an ihrer anatomischen Stelle. In der Nacht am 20. Oktober wurde auch dieses, von uns halb freigelegte Grab total zerstört, neben dem Grab fanden wir menschliche Rippen, einen Unterarmknochen, ein Stück des Schienbeines und einen Tierknochen. Während des weiteren Freilegens fanden wir in diesem Grab nichts mehr. Die Grabsohle war bei -162 cm. Die Verfärbung der Raubgrube war bei -145–150 cm beiderseits des Grabes zu sehen. Aufgrund der Knochen könnte dieses Grab die Ruhestätte eines Erwachsenen gewesen sein.

Grab 4

Orientierung: NNW–SSO.

Die unregelmäßige Verfärbung des Grabes (die der Raubgrube?) skizzierte sich in der Tiefe von 142 cm, dann erweiterte sie sich und entsprach der Größe eines Erwachsenengrabes, es wurde ferner rechteckig. Auch dieses Grab wurde von den ungebetenen Besuchern zerstört, im Laufe der weiteren Freilegung kamen keine Funde vor. Grabsohle: -163 cm.

Grab 5

Orientierung NNW–SSO.

Die Verfärbung des Grabes konnte bei -65 cm registriert werden. In der Nacht wurden zwei Gruben auch in dieses Grab gegraben, die aber die Knochen nicht zerstörten. In einer Tiefe von -98 cm bzw. -142 cm konnten wir die Spuren der Raubgrube am Fußende dokumentieren. Es fehlten der Schädel, der linke Arm vollkommen, der rechte Oberarm und die linke Seite des Brustkorbes. Die rechte Hand lag auf dem Becken, daneben befanden sich die folgenden Funde:

Beigabe 1: Einschneidiges Eisenmesser mit Griffangel in zwei Stücken. (L: 11,2 cm, Br: 1,4 cm, Dicke: 0,4–0,2 cm). Beigabe 2 in der Leibgegend: eine eckige Eisenschnalle (3,4 × 2,8 cm, Dicke: 0,6–0,7 cm). Neben dem Messer befand sich die Beigabe 4: Bruchstücke einer eckigen Eisenschnalle (etwa 3,0 × 3,5 cm). Am rechten Schienbein lag das Schienbein eines Säugetieres von großem Körper. Beigabe 3: An der linken Seite der Wirbelsäule, an der Stelle des Brustkorbes fanden wir zwei

A jobb könyöknél préselt, domborított díszű, töredékes bronzlemez, valószínűleg szíjvég maradványa: 1. melléklet (1,4 × 1,4 cm). A jobb medencelapáton keskeny, téglalap alakú bronzlemez, melyeket 2-2 bronzszegeccsel erősítettek az övhöz: 2. a-c melléklet (1,9 × 0,5 cm; 2,1 × 0,5 cm; 2,1 × 0,5 cm, a szegecsek hosszúsága 0,5 cm). A derekánál, a gerinc bal oldalán, a keresztcsontnál préselt, négyzetes, indás díszű, töredékes bronzveret: 3. melléklet; (kb. 2,2 × 2,2 cm). A jobb medencelapáton préselt, domborított mintájú, rossz állapotú bronzveretek töredékei: 2. d-k melléklet. A medencében kisméretű, ovális vascsat töredékei: 4. melléklet (2,5 × 3,5 cm), egy téglalap átmetszetű vaskarika fele: 6.a melléklet (h.: 3,7 cm; v.: 0,4-0,5 cm) és 3 db alakatlan vastöredék: 6.b-d melléklet. A bal kar és a test közt és a kar alatt íj csontmerevítőjének töredékei: 5.a-r melléklet. A mellkasnál barnásan elszíneződött a föld – talán szerves anyag elkorhadását jelzi. A koponyán kerek átmetszetű, nyitott, kerek ezüstkarika: 7. melléklet (átm.: 1,9 cm, v.: 1,0 cm), melynek párját az emberi csontok mosásakor találtuk meg: 8. melléklet (átm.: 1,9-2,1 cm, v.: 0,1 cm). A második fülbevaló karikáján egy kis odaforrasztott drótdarab is van – lehet, hogy ez egy azóta elveszett gyöngycsüngőt rögzített. A sír mélysége -164 cm, fejnél -186 cm, lábánál -183 cm.

7. sír

Tájolása: ÉÉNy-DDK.

A sírfolt -85 cm mélységben jelentkezett, formája hosszúkás, erősen legömbölyített a fejnél és a lábánál. Rabolatlan, felnőtt váz. Hívatlan, éjszakai látogatóink ebbe a sírba is beletúrtak, de nem találták meg a csontokat. Bal csuklónál, a medencelapáton hosszúkás, vöröses rózsaszín kavics: 1. melléklet (h.: 4,7 cm). Mivel a tárgy a tarsoly helyén volt, véleményem szerint az elhunytal együtt temették, nem véletlenül került oda. Más melléklet nem volt. A sírgödör a fejtől a láb irányába alig észrevehetően lejtett, fejnél a mélység -105 cm, közepén -107 cm, lábánál -110 cm.

8. sír

Tájolása: ÉÉNy-DDK.

A sírfolt -78 cm-nél jelentkezett, ezen a szinten elérjük a koponya tetejét. A sírfolt felső részén a sarkok lekerekítettek, a lábánál a folt ovális. A felnőtt váz mellkasának bal oldali bordái nincsenek a helyükön, hanem a bal csípő mellett egy kupacban, -90 cm mélyen vannak. (Itt a sír oldala kiöblösödik – ez valószínűleg a rablógödör nyoma.) A bordák között kisméretű nyéltüskés vaskés töredéke: 2. melléklet (h.: 5,1 cm, sz.: 1,4 cm, v.: 0,4 cm). A jobb csuklónál vaskés kis töredéke: 1. melléklet (h.: 2,8 cm, sz.: 1,0 cm), római kori, kerek fejű vasszög, szárának átmetszete négyzetes: 3. melléklet (h.: 3,5 cm, fej átm.: 1,3 cm, szár átm.: 0,3 cm). Ugyanitt még vasdarabok, részben talán csat vagy karika töredékei: 4. melléklet (h.: 2,8 + 1,3 + 1,2 cm) és bronzlemez töredéke, melyen ívelt karcolás látszik: 5. melléklet (3,6 × 1,6 × 0,05 cm). Ez utóbbi

Bruchstücke einer Eisenstange rechteckigen Durchschnits.

Beigabe 5: (L: 6,3 cm, Br: 0,9 cm, Dicke: 0,4-0,2 cm). In der Füllerde des Grabes kam das Bruchstück eines kleinen, grauen, scheibengedrehten Gefäßes vor.

Aufgrund der Knochen lag eine Erwachsene in diesem Grab. Grabtiefe: 150 cm, am Kopf: -154 cm, am Fuß: -163 cm.

Grab 6

Orientierung: NNW-SSO.

Die Grabgrube zeichnete sich in einer Tiefe von 84 cm ab. An einer der Längsseiten befand sich ein Bänkchen in einer Tiefe von 122-124 cm. Dieses Grab wurde nicht ausgeraubt. Die Arme ruhten neben dem Körper, der Schädel rutschte in die Grube am Kopf. (Am Schädel gibt es eine Stirnnaht.)

Am rechten Ellbogen befand sich ein gepreßtes, bruchstückhaftes Bronzeblech, das mit aufgetriebener Verzierung versehen wurde. Es konnte der Rest einer Riemenzunge gewesen sein: Beigabe 1 (1,4 × 1,4 cm). Auf dem rechten Becken lagen schmale, rechteckige Bronzeplättchen, die mit je zwei Bronzenieten am Gürtel befestigt wurden: Beigabe 2. a-c (1,9 × 0,5 cm; 2,1 × 0,5 cm; 2,1 × 0,5 cm, Länge der Niete: 0,5 cm). In der Leibgegend, an der linken Seite der Wirbelsäule kam ein gepreßter, quadratischer, rankenverzierter, bruchstückhafter Bronzebeschlag am Kreuzbein vor: Beigabe 3 (ca. 2,2 × 2,2 cm). Auf dem rechten Becken lagen die Bruchstücke von gepreßten Bronzebeschlägen mit aufgetriebenem Muster, in schlechtem Zustand: Beigabe 2. d-k. Im Becken befanden sich die Bruchstücke einer kleinen, ovalen Eisenschnalle: Beigabe 4 (2,5 × 3,5 cm), die Hälfte eines Eisenringes von rechteckigem Durchschnit: Beigabe 6 (L: 3,7 cm; Dicke: 0,4-0,5 cm) und drei formlose Eisenstücke: Beigabe 6. b-d. Zwischen dem linken Arm und dem Körper, ferner unter dem Arm stießen wir auf die Bruchstücke der beinernen Versteifung eines Bogens: Beigabe 5. a-r. Am Brustkorb war die Erde bräunlich, es kann vielleicht auf die Vermoderung irgendeines organischen Materials hinweisen. Auf dem Schädel kam ein offener, runder Silberring runden Durchschnits vor: Beigabe 7 (Durchmesser: 1,9 cm, Dicke: 1,0 cm). Das Gegenstück dieses Ringes kam im Laufe der Säuberung der Menschenknochen zum Vorschein: Beigabe 8 (Durchmesser: 2,1-1,9 cm, Dicke: 0,1 cm). Auf dem Ring des zweiten Ohrgehänges befindet sich auch ein kleines, angelötetes Drahtstück. Es kann sein, daß ein, seitdem verlorengangener Perlenanhänger damit befestigt wurde. Die Tiefe des Grabes war 164 cm, am Kopfende: -186 cm, am Fußende: -183 cm.

Grab 7

Orientierung: NNW-SSO.

Die Verfärbung des Grabes zeichnete sich in einer Tiefe von 85 cm ab. Es war von länglicher Form, beim Kopf und an den Füßen stark abgerundet. Das Grab, in dem das Skelett eines/r Erwachsenen lag, wurde nicht aus-

is római eredetű lehet. A sír mélysége -98 cm, fejnél és lábánál -103 cm, a fejnél padka (?) -97 cm-nél.

9. sír

Tájolása: ÉÉNy-DDK.

A sírfolt -80 cm-nél jelentkezett, a téglalap alakú folt sarkai enyhén lekerekítettek. Felnőtt nő rabolatlan sírja. A karok a test mellett, nyújtva. A koponya jobb oldalán nagyméretű, kerek karikájú, kerek, kék gyöngycsüngős bronzfülbevaló: 1. melléklet (h.: 5,4 cm, karika átm.: 3,6 cm, v.: 0,2–0,3 cm, a karika szögletes átmetszetű. A lengő csüngő bronzpalástja hatszögletű. A csüngő hossza 2,3 cm, a gyöngy átm.: 0,8 cm). A koponya bal oldalán a fülbevaló párja: 2. melléklet. A nyak bal oldalán préselt, aranyozott bronzlemezből készült boglár két tagja. A kerek, szélein 20 félgömbbel díszített ékszer közepén sötétkék, kerek, domború üvegpasztá berakás van, melyet felálló bronzpánt rögzít és préselt gyöngysor-keret vesz körül. A boglár egyik tagja kerek: 3.a melléklet (átm.: 3,4–3,5 cm, az üvegpasztá betét átm.: 1,5 cm, m.: 0,4 cm), a másik enyhén ovális: 3.b melléklet (átm.: 3,5–3,3 cm, betét átm.: 1,4–1,5 cm). A boglár mellett üvegpasztá gyöngyök: 4.a melléklet (1 db zöldes, dinnyemag alakú gyöngy 0,8 × 0,65 cm; 1 db fekete, lapított gömb alakú 0,6 × 0,4 cm és 5 db fekete és 1 + 1/2 db sárga kásagyöngy) és egy lapos bronzhuzalból hajlított kapocs két tagja: 4.b melléklet, mely tartozhatott a boglárhoz is. A bal könyöknél, kívül szürkésbarna színű, mély, körülfutó barázdákkal tagolt, törött, hiányos orsógomb: 5. melléklet (m.: 2,2 cm, átm.: 3,2 cm). Az orsógomb alakja a lapított gömb és kettős csonkakúpos forma között van.

A sír mélysége -184 cm, fejnél -186 cm, lábánál -196 cm. A fejnél, a sír rövidebb oldalán, -142 cm-nél padka, a fej két oldalán, -177 cm-nél.

III. A leletek értékelése

Az előkerült 9 sír közül nyolcban voltak emberi csontok, a 4. számú sír üres volt. A sírok közül biztosan rabolatlan volt az 1., 6., 7. és 9. számú sír, biztosan rabolt volt a 3. sír és valószínűleg a 8. számú is. (A rendőrség által elvitt 2. sz. sírről nem tudjuk, hogy rabolt volt-e.) Minden sírban felnőtt nyugodott. Véleményem szerint a csontváz alapján³ az 1., 3., 5. és 6. sírban férfi, a 7., 8. és 9. sírban nő volt az eltemetett. A mellékletek alapján a 6. sír biztosan férfi, a 9. sír biztosan nő.

A sírok tájolása: Általánosan ÉÉK-DDNy-i tájolásúak, kisebb eltérésekkel, melynek többféle oka lehet.⁴

A rítus: Az 1. és a 3. sírban koporsó oldalfalának maradványát észleltük a sírfolt határán, az 5., 6. és 9. sírban koporsó meglétére utalhat, hogy a sírgödör fejnél és lábánál mélyebb, mint közepén. Szintén koporsóra utalhat a padka az 5., 6., 8. és 9. sírban.⁵ Sírjaink közül egyikben

geraubt. Die ungerufenen Besucher versuchten, auch diese Bestattung zu zerstören, aber sie stießen auf die Knochen nicht. Am linken Handgelenk, auf dem Becken lag ein rosaroter Kiesel: Beigabe 1 (L: 4,7 cm). Da sich dieser Gegenstand an der Stelle der Tasche befand, wurde er unserer Meinung nach mit dem/r Verstorbenen begraben, also er gelangte nicht zufällig an diese Stelle. Es gab keine andere Beigabe. Die Grabgrube war vom Kopf nach den Füßen sanft abhängig. Die Tiefe des Grabes betrug am Kopf 105 cm, in der Mitte 107 cm und bei den Füßen 110 cm.

Grab 8

Orientierung: NNW–SSO.

Die Verfärbung des Grabes skizzierte sich bei -78 cm, auf diesem Niveau stießen wir auf den Schädel. Am Kopfende wurden die Ecken des Grabes abgerundet, am Fußende war die Verfärbung oval. Die Rippen des Erwachsenenenskelettes lagen an der linken Seite des Brustkorbes nicht an ihrer ursprünglichen Stelle, sondern an der Hüfte in einem Haufen, in einer Tiefe von 90 cm. (Da buchtete die Grabwand aus – das weist wahrscheinlich auf eine Raubgrube hin.) Unter den Rippen kam das Bruchstück eines kleinen Eisenmessers mit Griffangel vor: Beigabe 2 (L: 5,1 cm, Br: 1,4 cm, Dicke: 0,4 cm). Am rechten Handgelenk lagen das kleine Bruchstück eines Eisenmessers: (Beigabe 1 (L: 2,8 cm, Br: 1,0 cm) und ein römerzeitlicher Eisennagel runden Kopfes, dessen Stiel von quadratischem Durchschnitt war: Beigabe 3 (L: 3,5 cm, Durchmesser des Kopfes: 1,3 cm, Durchmesser des Stieles: 0,3 cm). Ebenda befanden sich noch Eisenstücke, die teils vielleicht zu einer Schnalle oder einem Ring gehörten: Beigabe 4 (L: 2,8 + 1,3 + 1,2 cm) und ein Bronzeblechbruchstück, auf dem ein bogiger Kratz zu sehen ist: Beigabe 5 (3,6 × 1,6 × 0,05 cm). Der letztgenannte Gegenstand kann auch von römischem Ursprung sein. Die Grabtiefe betrug 98 cm, beim Kopf- und Fußende 103 cm. Am Kopfende befand sich das Bänkchen (?) in einer Tiefe von 97 cm.

Grab 9

Orientierung: NNW–SSO.

Die Verfärbung des Grabes zeichnete sich in einer Tiefe von 80 cm ab. Die Ecken der rechteckigen Verfärbung waren leicht abgerundet. Ungeraubtes Frauengrab. Die Arme lagen gestreckt am Körper. An der rechten Seite des Schädels befand sich ein großes bronzenes Ohrgehänge mit rundem Ring und rundem, blauem Perlenanhänger: Beigabe 1 (L: 5,4 cm, Durchmesser des Ringes: 3,6 cm, Dicke: 0,2–0,3 cm). Der Ring ist von eckigem Querschnitt. Der bronzene Mantel des Schwinganhängers ist sechseckig. Die Länge des Anhängers beträgt 2,3 cm, der Durchmesser der Perle 0,8 cm). Das Gegenstück des Ohrgehänges lag an der linken Seite des Schädels: Beigabe 2. An der linken Seite des Halses lagen zwei Glieder der gepreßten, aus vergoldetem Bronzeblech gefertigten Agraffe. Der Rand dieses runden

3 A csontokat antropológus még nem vizsgálta.

4 SZATMÁRI 1982–1983, 68. o. és jegyzetek.

5 WICKER 1990, 9–69 további irodalommal.

sem volt edény, kettőben volt állati csont (3. és 5. sír). Elképzelhető azonban, hogy ahol nem találtunk csontot, ott esetleg színhúst tettek a sírba ételmellékletként.⁶ A 4. sírban nem volt semmi: vagy jelképes sír volt, vagy teljesen kirabolták. Ez utóbbit valószínűsítheti, hogy a nyelési szinten először egy alaktalan foltot észleltünk.

A viselet: Az avar temetőkből a *vascsat* általánosnak mondható mind a férfi, mind a női sírokban. Sós-kúton három férfisírban (1., 5. és 6.) volt *vascsat*, az 5. sírban 2 db. A női sírok közül csak a 8. sírban lehetett *vascsat*, a 7. és 9. sírban biztosan nem volt. *Vaskarika* csak a 6. sírban volt. *Tarsoly* vagy valami apró tárgyak tárolására szolgáló tárgy egyaránt volt férfi (1. és 6.) és női (7. és 8.) sírokban. A férfisírok esetében e tartóban két ízben volt téglalap átmetszetű *vasrúd* (1. és 5. sz.) – egy ízben ívelt, széles *vaspenge* – sarló? töredéke (1. sír). A női síroknál római kori *vasszög* és vastag *bronzlemez* (8. sír), más esetben pedig egy nagyobb *kavics* (7. sír) volt a tarsolyban. Klasszikus tűzszerszámot: *vascsiholót* és követ egyik sírban sem találtunk. *Veretes öv*re utaló maradványok csak a 6. sírből kerültek elő. A rossz állapotú, préselt bronzlemezek közül egy *négyzetes veret* motívumai felismerhetőek (3. sz. melléklet). Pontosán ugyanilyen motívumú, préselt vereteket ismerünk aranyból a Bp., Tihanyi téri temető 3. sírjából⁷, bronzból az alattyáni temető 214.⁸ és 557.⁹ sírjából és a hernádpusztai temető 3. sírjából.¹⁰ (Ez utóbbi sírből csak 2 ilyen veret került elő – talán ezért gondolta a publikáló boglárnak.¹¹) Hasonló motívummal díszített, szintén préselt veret ismert a Vác-Kavicsbánya-i temető 236. sírjából.¹² A többi hasonló veret már öntéssel készült, ilyenek pl. a kun-kisszállási 192. sírből¹³ és a bolyi 61. sírből.¹⁴ Ez utóbbi még korai típus lehet¹⁵, mert préselt veretekkel egy övön volt, de párhuzamai már később avar temetőkből ismertek.¹⁶

A fentiekből megállapítható, hogy a mienkhez hasonló veretek közül 1-1 sírban általában 2-6 db van. A sós-kúti 6. sz. sírban a veretek annyira töredékesek, hogy számukat nem lehet megállapítani. A 2. sz. melléklet g és i jelű darabjai szintén négyzetes verethez tartoztak – a d-f, h és j-k jelű darabok meghatározatlanok. Az 1. sz. melléklet valószínű-

Schmuckstückes wurde mit 20 halbkugeligen Zierden versehen, es hat in der Mitte eine dunkelblaue, runde, erhabene Glaspasteneinlage, die mit einem stehenden Bronzband befestigt und einem gepreßten, geperlten Rahmen umgeben wurde. Eines der Glieder der Agraffe ist rund: Beigabe 3a. (Durchmesser: 3,4–3,5 cm, Durchmesser der Glaspasteneinlage: 1,5 cm, H: 0,4 cm.) Das andere Stück ist ein wenig oval: Beigabe 3b. (Durchmesser: 3,5–3,3 cm, Durchmesser der Einlage: 1,4–1,5 cm.) Neben der Agraffe lagen Glaspastenperlen: Beigabe 4a (eine grünliche Melonenkernperle (0,8 × 0,65 cm), eine schwarze, gedrückt kugelige Perle (0,6 × 0,4 cm), fünf schwarze und 1+1/2 gelbe Hirsenperle). Da lagen noch zwei Glieder einer aus flachem Bronzedraht gebogenen Klammer: Beigabe 4b, die sogar zur Agraffe gehören könnte. An der äußeren Seite des linken Ellbogens fanden wir einen gräulichbraunen, bruchstückhaften Spinnwirtel, der mit tiefen, umlaufenden Rillen verziert wurde: Beigabe 5 (H: 2,2 cm, Durchmesser: 3,2 cm). Die Form des Spinnwirtels kann zwischen der gedrückten Kugel und der bikonischen Form bestimmt werden.

Die Tiefe des Grabes betrug 184 cm, am Kopfende 186 cm, an den Füßen 196 cm. An der kürzeren Seite des Grabes, d. h. am Kopfende gab es ein Bänkchen in einer Tiefe von 142 cm, beiderseits des Kopfes bei 177 cm.

III. Auswertung der Funde

In acht von den vorgekommenen neun Gräbern gab es Menschenknochen, das Grab 4 war leer. Die Gräber 1, 6, 7 und 9 wurden sicher nicht ausgeraubt, während das Grab 3 sicher und das Grab 8 wahrscheinlich ausgeraubt wurden. (Wir wissen nicht, ob das Grab 2, aus denen die Knochen von den Polizisten mitgebracht wurden, ausgeraubt worden war.) Alle Bestattungen waren Gräber von Erwachsenen. Meiner Meinung nach waren die Gräber 1, 3, 5 und 6 Männer- und die Bestattungen 7, 8, 9 Frauengräber, nach den Skeletten beurteilt.³ Die Beigaben sprechen dafür, daß das Grab 6 sicher ein Männer- und das Grab 9 ein Frauengrab war.

Graborientierung: Sie waren im allgemeinen von NNW-SSO-Orientierung mit kleinen Abweichungen, das auf mehrerlei Ursachen zurückgeführt werden kann.⁴

Ritus: In den Gräbern 1 und 3 konnten die Reste der Seitenwand des Sarges an der Grenze der Verfärbung des Grabes registriert werden. In den Gräbern 5, 6, 9 kann es auf einen Sarg hinweisen, daß die Grabgrube am Kopf- und Fußende tiefer war als in der Mitte. Das in den Bestattungen 5, 6, 8 und 9 gefundene Bänkchen kann ebenfalls auf einen Sarg hindeuten.⁵ In keinem der Gräber gab es ein Gefäß, in zwei Gräbern fanden wir Tierknochen (Grab 3 und 5). Es ist aber vorstellbar, daß Kernfleisch in

6 SZATMÁRI 1982–1983, 68. o.

7 NAGY 1998, Teil 1, 114. o., Teil 2, 99. o. Taf. 91. 3., 1–5 (5 db), 171. o. Taf. 163. 7–10., 14.

8 KOVRIG 1963, 26. o. 214. sír, XVII. t. 35–40 (6 db ezüstözött bronz), LVI. t. 1–4.

9 KOVRIG 1963, 49. o. 557. sír, XXXV. t. 14–16 (3 db), LVI. t. 9–11.

10 ÉBER 1901, 304. o. 3. sír, 305. o. 3. sír 1–2.

11 ÉBER 1901, 305. o.

12 TETTAMANTI 2000, 55. o. 236. sír, 140. o. Taf. 12. 236. sír 4 (4 db), 163. o. Taf. 35. 20–21.

13 KADA 1906, 155. o. 192. sír 3–4. (5 db) A szerző itt párhuzamként említi az ugyanezen temető 95. sírjából előkerült hasonló veretet: KADA 1905, 405. o. 95. sír. Képet nem közöl, a leírás szerint a tárgy töredékes, ezüst lemezből készült.

14 PÁSZTOR 1989, 142. o. 1. t. 9a – 61. sír, 135. o.

15 PÁSZTOR 1989, 135. o.

16 A párhuzamok felsorolását lásd, irodalommal: PÁSZTOR 1989, 135. o. 97–101. j.

3 Die Menschenknochen wurden anthropologisch noch nicht untersucht.

4 SZATMÁRI 1982–1983, 68 und Anmerkungen.

5 WICKER 1990, 9–69, mit weiterer Literatur.

legpréselt szíjvég lehetett – erősen töredékes volta miatt mintázata, mérete nem rekonstruálható. Szintén az öv veretei a keskeny téglalap alakú, 2 szegeccsel ellátott bronzlapocskák. Ezek avar sírokban nagyon gyakran előfordulnak, egy sírban általában 1–3 db, ritkábban 4–5 db. Felerősítésére általában 2, ritkábban 3 szegecs szolgál. Funkcióját a publikálók veretnek vagy lyukvédőnek szokták meghatározni.¹⁷

Ékszerek: Kerek karikájú, egykor talán csüngődíszes ezüst fülbevalópár került elő a 6. számú férfisírban (7–8. melléklet). A tárgy hiányos, a csüngődísz ismerete nélkül párhuzamát nem érdemes keresni. A fülbevalók férfiak sírjában való megjelenése az avar korban megszokott. A 9. sz. női sírban nagyméretű, kerek bronzkarikájú, kék gyöngycsüngős fülbevalópár került elő (1–2. melléklet). A fülbevalótípus a közép avar korban indul, a korjellegzetes ékszere.¹⁸ Különböző variációs típusai széles körben elterjedtek, a mi darabunk legközelebbi párhuzamai Cikórol¹⁹ és Zahorska Bystricáról²⁰ ismertek. A sóskúti fülbevalók a fő típus korai altípusát képviselik²¹: erre utal a karika négyzetes keresztmetszete²² és a gyöngy átmérőjéhez képest hosszúkás csüngőpalást.²³ A hasonló fülbevalók a 7. század végétől a 8. század első negyedéig voltak használatban.²⁴ Szintén a 9. sír melléklete az aranyozott bronzlemezről préssel készült, szélén 20 félgömbbel díszített, középen gyöngyözött keretben domború, sötétkék üvegpaszta berakásos páros boglár. Ennek az ékszernek – meglepő módon – nem a boglárak²⁵, hanem az övveretek között²⁶ találjuk meg a párhuzamait! Érdekes módon, a kora avar kor gazdag férfisírjaiban, az ún. Bócsa²⁷-Kúnbáony (Kunszentmiklós)²⁸-Perescsepino²⁹ (és újabban Petőfiszállás³⁰) álcsatos öveinek leletkörében ta-

den Bestattungen ohne Tierknochen als Speisebeigabe mitgegeben wurde.⁶ Das leere Grab 4 konnte entweder eine symbolische Bestattung sein oder es wurde vollkommen ausgeraubt. Für die letztere Möglichkeit spricht es, daß eine unregelmäßige Verfärbung auf dem Glättungsniveau beobachtet werden konnte.

Tracht: Die Eisenschnalle kann in den awarischen Gräberfeldern sowohl in den Männer- als auch in den Frauengräbern für allgemein gehalten werden. In Sós-kút fanden wir Eisenschnallen in drei Männergräbern (1, 5, 6), im Grab 5 lagen sogar zwei Schnallen. Von den Frauengräbern gab es Eisenschnalle wahrscheinlich im Grab 8, in den Bestattungen 7 und 9 gab es sicher keine. Eisenring kam nur im Grab 6 vor. Eine Tasche oder ein Behälter, in dem man kleine Gegenstände halten können, wurde in Männer- und Frauengräbern gleichermaßen gefunden (Gräber 1 und 6, bzw. 7 und 8). In diesem Behälter steckten je eine Eisenstange von rechteckigem Durchschnitt in den Männergräbern 1 und 5, ferner das Bruchstück einer gebogenen, breiten Eisenklinge (Sichel?) im Grab 1. In den Frauengräbern befanden ein römischer Eisennagel und ein dickes Bronzeblech (Grab 8), bzw. ein größerer Kiesel (Grab 7) in der Tasche. Klassische, zum Feuerschlag nötige Mittel wie Feuerstahl und Feuerstein fanden wir in diesen Bestattungen nicht. Auf einen beschlagverzierten Gürtel hinweisende Reste kamen nur im Grab 6 vor. Die Motive eines quadratischen Beschlages können von den gepreßten Bronzeblechen schlechten Zustandes identifiziert werden (Beigabe 3). Gepreßte Beschläge mit demselben Motiv sind im Grab 3 des Gräberfeldes Budapest, Tihanyi-Platz aus Gold,⁷ in den Gräbern 214⁸ und 557⁹ von Alattyán und im Grab 3 des Gräberfeldes von Hernádpusztá¹⁰ aus Bronze bekannt. (Im letzterwähnten Grab kamen nur zwei Beschläge dieses Typs zum Vorschein. Das war der Grund vielleicht, daß sie vom Verfasser für eine Agraffe gehalten wurden.¹¹) Ein ebenfalls gepreßter Beschlag mit ähnlichem Motiv ist im Grab 236 des Gräberfeldes von Vác-Kavicsbánya (Kiesgrube) bekannt.¹² Die anderen ähnlichen Beschläge sind schon gegossene Exemplare. Solche kamen z. B. im Grab 192 von Kun-Kisszállás¹³ und im

17 A nagy gyakoriságú előfordulása miatt nem hozok párhuzamokat a tárgyra.

18 PÁSZTOR 1986, 113–134. Elterjedési terület térképe: 125. o. 10. kép.

19 SOMOGYI 1984, 53. o. 304. sír 1–2, 222. o. 20. t.; 73. o. 5. kép 7.2.1.2.; PÁSZTOR 1986, 113. o., 118. o. 4. kép 5. PÁSZTOR ADRIEN rajzán a palást kissé zömöknek látszik, SOMOGYI PÉTERNÉL keskenyebb. Itt jól látszik az is, hogy a palást nem sima, hengeres, hanem hasáb alakú.

20 PÁSZTOR 1986, 114. o., 114. o. 61. j., 119. o. 5. kép 10. (valójában 3. kép, az 5. kép sajtóhiba!)

21 PÁSZTOR 1986, 114. o., 124. o. I/A. típus, 126. o. 11. kép.

22 SOMOGYI 1984, 84. o. 81. j.

23 PÁSZTOR 1986, 127. o. 75. j.

24 PÁSZTOR 1986, 127–129. o.

25 Talán még legjobban hasonlít a boglárak közül darabunkra a Kecel, Határdűlő 89. sírjából előkerült, kerek, aranyozott bronz, zöldekék üvegberakásos ékszer (Cs. Sós 1958, 13. o., XVI. t. 3.), mely a publikáló szerint bizánci körben készített ötvös műve és a 8. század elején kerülhetett a földbe (Cs. Sós 1958, 17. o., 22. o.). Az avar boglárakkal foglalkozó publikációk nem ismernek ilyen típusú tárgyakat (GARAM 1978, KÜRTI-WICKER 1991, BALOGH 2000).

26 A 6. sír préselt bronz övveretének egyik párhuzamát a publikáló boglárnak tartotta (ÉBER 1901, 305. o.). Esetünkben – bár párhuzamait övveretek körében találjuk – valóban bogláról van szó, ezt egyértelműen bizonyítja, hogy a váz bal kulcsontján volt.

27 LÁSZLÓ 1955, XXXV. t. 11.; LÁSZLÓ 1976, 92. o. 4.

28 H. TÓTH-HORVÁTH 1992, III. t. 5., az öv rekonstrukciója: KISS 1994–1995, 268. o. 2. kép. Ugyanitt a hasonló veretek összegyűjtve: 272. o. 1. táblázat.

29 GARAM 1976, 141. o. 6. ábra 58. kép.

30 WICKER 2000, 8–9. o.

6 SZATMÁRI 1982–1983, 68.

7 NAGY 1998, Teil 1, S. 114; Teil 2, S. 99, Taf. 91. 3., 1–5 (5 St.), S. 171, Taf. 163. 7–10., 14.

8 KOVRIG 1963, 26. Grab 214, Taf. XVII. 35–40 (sechs versilberte Bronzebeschläge), Taf. LVI. 1–4.

9 KOVRIG 1963, 49. Grab 557, Taf. XXXV. 14–16 (3 St.), Taf. LVI. 9–11.

10 ÉBER 1901, 304. Grab 3, S. 305, Grab 3. 1–2.

11 ÉBER 1901, 305.

12 TETTAMANTI 2000, 55. Grab 236, S. 140, Taf. 12. 236, Grab 4 (4 St.), S. 163, Taf. 35. 20–21.

13 KADA 1906, 155. Grab 192, 3–4 (5 st.). An diesem Ort werden die im Grab 95 desselben Gräberfeldes vorgekommenen ähnlichen Beschläge vom Verfasser als Analogien erwähnt: KADA 1905, 405, Grab 95. Keine Abbildung wurde veröffentlicht, nach der Beschreibung ist der aus Silberblech gemachte Gegenstand bruchstückhaft.

láljuk meg boglárunk legközelebbi párhuzamát. Hasonló stílusú, de üvegbetét nélküli veretek ismertek nagyobb temetőkből: itt a veret közepe domborított, mint pl. Alattyánban³¹, Balatonkilitin³², Jászapátin³³, Párkányban³⁴ és Csengele-Feketehalmon.³⁵ Kiskörén a 27. sírból előkerült veretek aranyból és bronzból készültek, közepük lapos³⁶ – lehet, hogy eredetileg ezeken is kő vagy üvegberakás volt. A kiskörei sírt, amelyben egy obulus is volt, a 7. század utolsó harmadára lehet keltezni.³⁷ Természetesen a szegényebb sírokban is vannak üvegberakással díszített veretek, pl. Gátéren.³⁸ A betétes veretekben – mint a mi boglárunknál is – általában kék színű üvegpaszta a berakás³⁹ és ugyancsak legtöbbször kék színűek a lengőcsüngős fülbevalók gyöngyei is. A 9. sír színes üvegpasztagyöngyei: 1-1 db dinnyemag és lapított gömb alakú és 7 db kásagyöngy a füzér összetétele alapján szintén a középső avar korba helyezhetők. A kisméretű, dinnyemag alakú gyöngyök megjelenése a 7. század végére tehető.⁴⁰

Munkaeszközök: Az avar temetők sírjainak gyakori mellékletét⁴¹, a vas kést csak két sírban találtuk meg: az 5. sz. (férfi) sírban 1 db, a 8. sz. (női) sírban pedig 2 db volt. Mindegyik kés kisméretű, egy élű volt. Orsógomb csak a 9. sz. női sírban volt: szürke színű, erősen bordázott felületű, formája a lapított gömb és a kettős kónikus típus közti átmenet. Ilyen típusú orsógomb nagyon sok avar temetőből ismert, például Alattyánból⁴², Halimbárol⁴³, Jánoshidárol⁴⁴, Kecelről⁴⁵, Kiskörös-Pohibuj Mackórol⁴⁶, Orosháza-Bónum téglagyár lelőhelyről⁴⁷, Párkányból⁴⁸, Regölyből⁴⁹, Solymárról⁵⁰, Szeged-Kun-

Grab 61 von Bóly¹⁴ vor. Der letzterwähnte Fund kann noch einen frühen Typ vertreten,¹⁵ da er mit gepreßten Beschlägen auf dem gleichen Gürtel vorkam, aber seine Analogien schon in spätarawischen Gräberfeldern zu erwähnen sind.¹⁶

Aufgrund der obigen ist es feststellbar, daß es im allgemeinen 2–6 unserem Exemplar ähnliche Beschläge pro Grab gibt. Im Grab 6 von Sósút sind die Beschläge so bruchstückhaft, daß ihre Anzahl nicht festzustellen ist. Die Stücke i und j der Beigabe 2 gehörten ebenfalls zu einem quadratischen Beschlag, aber die Stücke d–f und j–k können nicht bestimmt werden. Die Beigabe 1 könnte eine gepreßte Riemenzunge gewesen sein, aber wegen ihrer Bruchstückhaftigkeit können die Musterung und Größe nicht rekonstruiert werden. Die schmalen, rechteckigen Bronzeplättchen mit zwei Nieten waren ebenfalls die Beschläge des Gürtels. Solche Funde kommen in den awarischen Gräbern sehr häufig vor, im allgemeinen 1–3, seltener 4–5 Stücke pro Grab. Zur Befestigung dienten im allgemeinen zwei, seltener drei Nieten. Ihre Funktion wird von den Forschern entweder als Beschlag oder als Lochschützer bestimmt.¹⁷

Schmucksachen: Im Männergrab 6 kam ein Paar silberne Ohrgehänge mit rundem Ring, einst vielleicht mit einem Anhänger vor (Beigaben 7–8). Die Gegenstände sind unvollständig, ohne die Anhänger ist es unmöglich, dazu ein Analogstück zu finden. Das Auftreten solcher Funde ist in awarzeitlichen Männergräbern üblich. Im Frauengrab 9 kam ein Paar große Ohrgehänge mit rundem Bronzering und blauem Perlenanhänger zum Vorschein (Beigaben 1–2). Dieser Typ der Ohrgehänge tritt in der Mittelawarzeit auf, und es ist eine kennzeichnende Schmucksache dieser Periode.¹⁸ Ihre verschiedenen Varianten sind in weitem Kreis verbreitet, die besten Analogien unseres Fundes sind in Cikó¹⁹ und Zahorska Bystrica²⁰ bekannt. Die Ohrgehänge von Sósút vertreten den frühen Untertyp des Haupttypes,²¹ darauf weisen der quadratische Durchschnitt des Ringes²² und der im Vergleich zum Durchmesser der Perlen längliche Mantel des Anhängers.²³ Ähnliche Ohrgehänge waren vom Ende des 7.

31 KOVRIG 1963, 13. o. 50. sír, III. t. 44–49. (6 db) XLVI. t. 10–12.

32 KÖLTŐ 1994, 47., 49. o. 57. sír (6 db), 62. o. V. t. 2–6.

33 MADARAS 1994, 35. o., 88. sír 8. melléklet, 201. o. XIV. t.; 49. o. 158. sír 2. melléklet, 209. o. XXII. t. A temető 670–680 és a 8. sz. első évtizede közé keltezhető.

34 TOČÍK 1968, 22. o. 49. sír 2. melléklet, 97. o. XXI. t. 6, 8, 26.

35 TÖRÖK 1995, 231. o. Pl. 32. sír 4–7 (4 db, ezüst), 273. o. Pl. XXVIII. 8.

36 GARAM 1979, 13. o. 27. sír, Taf. 8. 25–28 (4 db), Taf. 30. 1–4.

37 GARAM 1979, 56–57. o.

38 KADA 1906, 151. o. 171. sír 5. és 6. – 6 db, átm.: 28 mm, m.: 3 mm, benne kék üvegbetét.

39 BÁLINT 2000, 127–129.

40 PÁSZTOR 1986, 128–129.

41 TOMKA 1972, 27–75.

42 KOVRIG 1963, 43. o. 464. sír, XXXI. t. 13. 464.; 49. o. 558. sír XXXVI. t. 23., 558. sír; 55. o. 637. sír; XL. t. 37. 637. sír; 57. o. 667. sír, XLII. t. 23. 667. sír

43 TÖRÖK 1998, 37. o. 209. sír 5., 189. o. Taf. 23., 48. o. 330. sír 1., 201. o. Taf. 35.

44 ERDÉLYI 1958, 6. o. 5. sír „B” váz, VI. t. 4.; 37. o. 218. sír, XXXVI. t. 8.

45 Cs. Sós 1958, 10. o. 51. sír, X. t. 1.

46 TÖRÖK 1975, 288. o. Fig. 3. 32. sír 1.

47 JUHÁSZ 1995, 26. o. 64. sír 2., V. t. 6. sír 2.; 27. o. 81. sír 3., VI. t. 81. sír 3.; 29. o. 115. sír 2., VIII. t. 115. sír 2., 30. o. 136. sír 1., IX. t. 136. sír 1.; 32. o. 211. sír 1., X. t. 211. sír 1.

48 TOČÍK 1968, 25–26. o. 59. sír 6., 98. o. XXII. t. 13.

49 KISS 1984, 255. o. 53. t. 19 – szórvány, 282. o. 80. t. 121–144. sír 1., 283. o. 81. t. X. sír 3.

50 TÖRÖK-FERENCZI-TAKÁCS 1994, 18. o. 76. sír, 82. o. Taf. XXI. 14.

14 PÁSZTOR 1989, 142, Taf. 1. 9a – Grab 61, S. 135.

15 PÁSZTOR 1989, 135.

16 Die Aufzählung der Analogien mit Literatur s.: PÁSZTOR 1989, 135, Anm. 97–101.

17 Wegen des sehr häufigen Vorkommens werden die Analogien nicht erwähnt.

18 PÁSZTOR 1986, 113–134. Verbreitungskarte: S. 125, Abb. 10.

19 SOMOGYI 1984, 53, Grab 304, 1–2; S. 222, Taf. 20; S. 73, Abb. 5.7.2.1.2.; PÁSZTOR 1986, 113, 118, Abb. 4. 5. Die Zeichnung von ADRIEN PÁSZTOR zeigt den Mantel ein wenig stämmig, und die von PÉTER SOMOGYI schmaler. Hier kann man gut beobachten, daß der Mantel nicht einfach, von zylindrischer Form ist, sondern prismatisch.

20 PÁSZTOR 1986, 114, Anm. 61, S. 114, S. 119, Abb. 5. 10 (richtig: Abb. 3.5 – wegen Druckfehlers).

21 PÁSZTOR 1986, 114. Typ I/a auf der Seite 124. Abb. 11 auf der Seite 126.

22 SOMOGYI 1984, 84, Anm. 81.

23 PÁSZTOR 1986, 127, Anm. 75.

domb⁵¹ és Szeged-Makkoserdő⁵² lelőhelyek és a Vác-Kavicsbánya-i temetőből.⁵³

Fegyverek: *Íj merevítő csontjai* kerültek elő a 6. sírből, eléggé töredékes állapotban. A csontrészek legnagyobb szélessége 2,5 cm, tehát a korai és a középső avar korra jellemző típusba tartoznak.⁵⁴ Ezen kívül más fegyver nem került elő a sóskúti sírokból.

Az előkerült leletekről elmondhatjuk, hogy a közép avar periódusba, a 7. század vége–8. század első harmada közti időre keltezhetőek, párhuzamaik a korabeli temetkezésekben gyakran előfordulnak. Kivétel a kék kőbetétes boglárpár, melynek párhuzamai nem a boglárók, hanem a kőbetétes övveretek közt találhatóak meg.

IV. A lelőhely értékelése

A lelőhelyet, a homokos dombtetőt mintegy kutatóároként átszelő vízelvezető árokban 9 sírt tudunk dokumentálni. Ugyanebből az árokból a rendőrök 2–3 sírt, az 1990-es évek vízkimosása mintegy 4–5 sírt semmisíthetett meg. Így az avar temető egy „sírsorában” 15–17 sír lehetett, a házépítések más sorokat semmisíthettek meg. A feltárt 9 sír kb. 33 méter szélességben feküdt, a víz által kimosott sírokat is hozzászámítva a temető kelet-nyugati kiterjedése annál a sornál 40–50 méter lehetett. Észak-déli kiterjedését nem ismerjük.

A lelőhely 2–3 kilométeres körzetében avar kori telepét nem ismerünk, a legközelebbi telepnyomok a Zámori-patak partján vannak: Sósokút határában az MRT 7, 26/15. lelőhely⁵⁵ és a patak másik partján, Pusztazámor határában a 24/8. sz. lelőhely.⁵⁶ Az utóbbi mintegy 2,5 kilométerre, az előbbi több mint 3 kilométerre van temetőnkől. A sóskúti, elég nagy település nagyon közel van a Pusztazámori Kommunális Hulladéklerakó III. üteme és a Zámori-patak közt levő, több száz síros avar temetőhöz – véleményem szerint annak népessége lakta. A sóskúti sírokhoz tartozó települést pillanatnyilag nem ismerjük.

A lelőhely néhány kilométeres körzetében több avar temető/sír is van, mely az utóbbi 20–25 év alatt vált ismertté:

1. Sósokút, Ibolya utca: 1999-ben 9 avar sír került dokumentálásra.

2. Sósokút, Öreg-hegy: 1978-ban pinceásás közben került elő két csontváz, egyik mellett kézzel formált bögre, áttört, indás díszű bronzcsat és csuklós, kettős pajzs alakú veret egyik tagja volt. Valószínűleg azóta a temetőnek több sírja megsemmisült.⁵⁷

bis zum ersten Viertel des 8. Jahrhunderts in Gebrauch.²⁴ Die aus vergoldetem Bronzeblech gepreßte, am Rand mit 20 halbkugeligen Zierden und in der Mitte mit erhabener, dunkelblauer Glaspasteneinlage in geperltem Rahmen verzierte paarige *Agraffe* kam ebenfalls im Grab 9 zum Vorschein. Zu diesem Schmuckstück findet man Analogien – überraschenderweise – nicht unter den Agraffen,²⁵ sondern unter den Gürtelbeschlägen.²⁶ Es ist interessant, daß die besten Analogstücke unserer Agraffe in den reichen frühawarenzeitlichen Männergräbern, im Fundkreis der Pseudoschnallen von Bócsa²⁷–Kunbábony (Kunszentmiklós)²⁸–Pereschtschepino²⁹ (und neulich Petőfiszállás³⁰) zu finden sind. Beschläge ähnlichen Stils, aber ohne Glaseinlage sind in größeren Gräberfeldern bekannt: Bei diesen ist die Mitte des Beschlages aufgetrieben, wie z. B. in Alattyán,³¹ Balatonkiliti,³² Jászapáti,³³ Párkány (Stúrovo, Sk)³⁴ und Csengele–Feketealom.³⁵ Die im Grab 27 von Kisköre vorgekommenen Beschläge sind goldene und bronzene Exemplare, die in der Mitte flach sind.³⁶ Es kann sein, daß ursprünglich auch diese Stein- oder Glaseinlage besaßen. Die Bestattung von Kisköre, in dem es auch einen Obolus gab, kann in das letzte Drittel des 7. Jahrhunderts datiert werden.³⁷ Beschläge mit Glaseinlage sind natürlich auch in ärmeren Gräbern vorhanden, so z. B. in Gátér.³⁸ Die Einlage ist bei diesen Beschlägen – wie auch im Falle unseres Exemplares – im allgemeinen blaue Glaspaste,³⁹

24 PÁSZTOR 1986, 127–129.

25 Unter den Agraffen steht vielleicht der im Grab 89 von Kecel, Határdűlő gefundene runde, vergoldete Bronzeschmuck mit grünlichblauer Einlage (Cs. Sós 1958, 13, Taf. XVI. 3) unserem Stück am besten nahe. Das ist das Produkt eines Goldschmiedes von byzantinischer Bildung und konnte Anfang des 8. Jahrhunderts in die Erde gelangen (Cs. Sós 1958, 17, 22). In den Publikationen über die awarischen Agraffen kommen Gegenstände dieses Typs nicht vor (GARAM 1978, KÜRTI-WICKER 1991, BALOGH 2000).

26 Eine Analogie des im Grab 6 vorgekommenen gepreßten, bronzenen Gürtelbeschlages wurde vom Verfasser für Agraffe gehalten (ÉBER 1901, 305). In unserem Fall handelt es sich wirklich um eine Agraffe, obwohl ihre Analogien unter den Gürtelbeschlägen zu finden sind. Da aber dieser Gegenstand auf dem linken Schlüsselbein des Skelettes lag, ist das ein eindeutiger Beweis dafür, daß er eine Agraffe ist.

27 LÁSZLÓ 1955, Taf. XXXV. 11; LÁSZLÓ 1976, S. 92. 4.

28 H. TÓTH-HORVÁTH 1992, Taf. III. 5. Die Rekonstruktion des Gürtels s.: Kiss 1994–1995, 298, Abb. 2. Die ähnlichen Beschläge ebenda zusammengestellt: S. 272, Tabelle 1.

29 GARAM 1976, 141, Abb. 6. 58.

30 WICKER 2000, 8–9.

31 KOVRIG 1963, 13, Grab 50, Taf. III. 44–49 (6 St.), Taf. XLVI. 10–12.

32 KÖLTŐ 1994, 47. Grab 57 auf der Seite 49 (6 St.), S. 62, Taf. 5. 2–6.

33 MADARAS 1994, 35, Grab 88, Beigabe 8, S. 201. Taf. XIV; S. 49. Grab 158, Beigabe 2, S. 209. Taf. XXII. Das Gräberfeld kann zwischen 670–680 und das erste Jahrzehnt des 8. Jahrhunderts datiert werden.

34 TOČÍK 1968, 22. Grab 49, Beigabe 2, S. 97. Taf. XXI. 6, 8, 26.

35 TÖRÖK 1995, 231, z. B. Grab 32, 4–7 (4 St., Silber), S. 273, Pl. XXVIII. 8.

36 GARAM 1979, 13. Grab 27, Taf. 8. 25–28 (4 St.), Taf. 30. 1–4.

37 GARAM 1979, 56–57.

38 KADA 1906, 151, Grab 171, 5–6 (6 St.), Durchm.: 28 mm, H.: 3 mm, mit blauer Glaseinlage.

39 BÁLINT 2000, 127–129.

51 SALAMON–Cs. SEBESTYÉN 1995, 14–15. o. 40. sír 2., 69. o. Pl. 6. 40. sír 2.; 15. o. 48. sír 3., 70. o. Pl. 7. 48. sír 3.

52 SALAMON 1995, 135. o. 304. sír 3., 193. o. Pl. 21. 304. sír 3.

53 TETTAMANTI 2000, 31–32. o. 139. sír 2., 133. o. Taf. 5.; 59. o. 257. sír 1., 141. o. Taf. 13. 257. sír 1.; 64. o. 282. sír 1., 142. o. Taf. 14. 282. o. 1.

54 RÁCZ 1999, 368–369., további irodalommal.

55 MRT 7., 226–227. o.

56 MRT 7., 212. o.

57 MRT 7., 222. o. 26/1. lh. Öreg-hegy.

3. **Pusztazámor, Hulladéklerakó:** 1999–2000-ben a Kommunális Hulladéklerakó III. ütemének keleti, Sós-kúttal határos részén 1223 avar sírt tártunk fel.⁵⁸

4. **Páty, TERMINÁL:** 1997–1998-ban Pátyon, az M1-es mentén, a TERMINÁL Rt. építési területén őskori, kelta, római, avar és Árpád-kori temető sírjai kerültek elő. Az eddig feltárt 910 sír mintegy egyharmada avar kori.⁵⁹

5. **Biatorbágy, BUDAPARK:** 1991-ben⁶⁰ és 1995-ben⁶¹ az M1-es és a 100-as út közt egy nagy sírszámú avar temető mintegy 450 sírja került feltárássra a BUDAPARK területén.

6. **Tárnok:** Pinceásás közben fegyveres avar férfi sírja került elő – további kutatásra nem volt lehetőség. A temetkezést leletei a 7. század második felére datálják.⁶²

A fent felsorolt hat avar temető⁶³ nagyon kis körzetben fekszik, az egymástól legtávolabb lévő két lelőhely: Páty és Pusztazámor között a távolság légvonalban kevesebb 15 kilométernél! A terület sűrűn lakott volt az avar korban is – ezt a Magyarország Régészeti Topográfiája 7. kötetéhez végzett terepbejárások eredményei bizonyítják. Az ezek során felszínre került telepekhez tartozó temetőket az utóbbi idők nagy területeket érintő, sok földmunkával járó nagyberuházásai során tudjuk feltárni az építők anyagi támogatásával.⁶⁴

und auch die Perlen der Ohrgehänge mit Schwinganhänger sind meistens blau. Die im Grab 9 gefundenen farbigen *Glaspastenperlen* sind: eine Melonenkernperle, eine gedrückt kugelige Perle und sieben Hirsenperlen. Auch die Zusammensetzung der Perlenkette spricht für eine Datierung in die Mittelawarenzeit. Das Auftreten der kleinen Melonenkernperlen kann an das Ende des 7. Jahrhunderts datiert werden.⁴⁰

Arbeitsgeräte: Die in den Bestattungen der awarischen Gräberfelder häufig vorkommenden⁴¹ *Eisenmesser* kamen auf unserem Fundort nur in zwei Gräbern vor: Im Männergrab 5 stießen wir auf ein, während im Frauengrab 8 auf zwei Exemplare. Alle Messer waren klein und einschneidig. *Spinnwirtel* gab es nur im Frauengrab 9: Das ist ein grauer, stark gerippter Gegenstand, dessen Form zwischen der gedrückten Kugel und dem bikonischen Typ als ein Übergang zu bestimmen ist. Sehr viele Spinnwirtel dieses Typs sind bekannt, so z. B. in Alattyán,⁴² Halimba,⁴³ Jánoshida,⁴⁴ Kecel,⁴⁵ Kiskőrös–Pohibuj Macsó,⁴⁶ Orosháza–Bónum-téglagyár (Ziegelei),⁴⁷ Párkány (Stúrovo, Sk),⁴⁸ Regöly,⁴⁹ Solymár,⁵⁰ Szeged–Kundomb,⁵¹ Szeged–Makkoserdő⁵² und im Gräberfeld Vác–Kavicsbánya (Kiesgrube).⁵³

Waffen: *Beinerne Bogenversteifungen* kamen im Grab 6, in sehr bruchstückhaftem Zustand zum Vorschein. Die größte Breite der beinernen Zubehörteile beträgt 2,5 cm, sie können also in den für die Früh- und Mittelawarenzeit kennzeichnenden Typ eingereiht werden.⁵⁴ In den Bestattungen von Sós-kút kamen keine anderen Waffen vor.

Die vorgekommenen Funde können in die mittelawarische Periode, in die Zeitspanne zwischen dem Ende des 7. und ersten Drittel des 8. Jahrhunderts datiert werden. Ihre Analogien kommen in den zeitgenössi-

58 MARÓTI 2001, 16–33.

59 MARÓTI 1999, 19–24.

60 SIMON 1993, 144–170.

61 Cs. BALOGH ÉVA és PÁSZTOR ADRIEN feltárása. MNMA XIII. 132/1993., XXX/207/1996.

62 GARAM 1989–1990, 221–234.

63 A környéken lévő, régebben ismert, publikált leleteket itt nem soroltam fel, ezeket az MRT 7. kötetében lehet megtalálni.

64 A feltáráson részt vett rajzolóként KALÁCSKA RÓBERT régész hallgató. A helyszíni fotókat DUDÁS ZSOLT és ZSOMBOR készítette, a tárgyfotókat GAJZÁGÓ JOLÁN. A bemérés és a tárgyrajzok PONGRÁCZ ZSUZSA munkái, a leleteket MURNERNÉ LUKÁCS KATALIN restaurálta. A közreműködők segítségét ezúttal köszönöm.

40 PÁSZTOR 1986, 128–129.

41 TOMKA 1972, 27–75.

42 KOVRIG 1963, 43. Grab 464, Taf. XXXI. 13. 464; S. 49, Grab 558, Taf. XXXVI. 23. Grab 558; S. 55, Grab 637; Taf. XL. 37, Grab 637; S. 57, Grab 667, Taf. XLII. 23, Grab 667.

43 TÖRÖK 1998, 37, Grab 209. 5; S. 189, Taf. 23; S. 48, Grab 330. 1; S. 201, Taf. 35.

44 ERDÉLYI 1958, 6. Grab 5 Skelett „B”, Taf. VI. 4; S. 37, Grab 218, Taf. XXXVI. 8.

45 Cs. SÓS 1958, 10; Grab 51, Taf. X. 1.

46 TÖRÖK 1975, 288, Fig. 3, Grab 32. 1.

47 JUHÁSZ 1995, 26, Grab 64. 2; Taf. V. Grab 6. 2; S. 27, Grab 81. 3; Taf. VI. Grab 81. 3; S. 29, Grab 115. 2, Taf. VIII. Grab 115. 2; S. 30, Grab 136. 1; Taf. IX. Grab 136. 1; S. 32, Grab 211. 1, Taf. X. Grab 211. 1.

48 TOČÍK 1968, 25–26, Grab 59. 6, S. 98, Taf. XXII. 13.

49 KISS 1984, 255, Taf. 53. 19 – Streufund, S. 282, Taf. 80. 121 – Grab 144. 1; S. 283, Taf. 81, Grab X. 3.

50 TÖRÖK-FERENCZ-TAKÁCS 1994, 18, Grab 76, S. 82, Taf. XXI. 14.

51 SALAMON-Cs. SEBESTYÉN 1995, 14–15, Grab 40. 2, S. 69, Pl. 6, Grab 40. 2, S. 15, Grab 48. 3, S. 70, Pl. 7, Grab 48. 3.

52 SALAMON 1995, 135, Grab 304.3, S. 193, Pl. 21, Grab 304. 3.

53 TETTAMANTI 2000, 31–32, Grab 139. 2, S. 133, Taf. 5, S. 59, Grab 257. 1, S. 141, Taf. 13, Grab 257, S. 64, Grab 282. 1, S. 142, Taf. 14, S. 282. 1.

54 RÁCZ 1999, 368–369, mit weiterer Literatur.

schen Gräberfeldern häufig zum Vorschein. Eine Ausnahme ist das Agraffenpaar, dessen Entsprechungen nicht unter den Agraffen, sondern den Gürtelbeschlägen mit Steineinlage zu finden sind.

IV. Bewertung des Fundortes

Im Entwässerungsgraben, der den Fundort, den sandigen Hügelrücken als ein Suchgraben durchschnitt, konnten wir neun Gräber dokumentieren. In demselben Graben wurden zwei oder drei Gräber von den Polizisten und vier oder fünf Gräber durch die Erosion vernichtet. So konnten 15–17 Gräber in einer „Grabreihe“ des awarischen Gräberfeldes sein, die Hausbauarbeiten zerstörten andere Grabreihen. Die freigelegten neun Gräber lagen in einem 33 m breiten Streifen, inbegriffen auch die durch die Erosion vernichteten Bestattungen. Bei dieser Reihe konnte das Gräberfeld in O–W-Richtung 40–50 m breit sein. Die nord–südliche Ausbreitung ist unbekannt.

Keine awarenzeitliche Siedlung ist in einem 2–3 km großen Umfeld des Fundortes bekannt, die nächsten Siedlungsspuren sind am Ufer des Zámori-Baches zu finden: in der Gemarkung von Sós-kút der Fundort 26/15 (Sós-kút MRT 7)⁵⁵ und am anderen Ufer des Baches der Fundort 24/8 von Pusztazámor.⁵⁶ Der letzte liegt etwa 2,5 km, der vorerwähnte mehr als 3 km weit von unserem Gräberfeld. Die recht große Siedlung von Sós-kút befindet sich sehr nahe dem awarischen Gräberfeld mit mehrhundert Gräbern zwischen der kommunalen Mülldeponie von Pusztazámor (III. Takt) und dem Zámori-Bach. Diese Siedlung war meiner Meinung nach von der Bevölkerung des letzterwähnten Gräberfeldes bewohnt.

In einer einige km großen Umgebung unseres Fundortes sind mehrere awarische Gräberfelder/Gräber zu finden, die während der letzten 20–25 Jahre bekannt wurden:

1. Sós-kút–Ibolya-Straße: Hier wurden neun Bestattungen im Jahre 1999 dokumentiert.

2. Sós-kút, Öreg-hegy: Im Jahre 1978 stieß man auf zwei Skelette im Laufe der Errichtung eines Kellers.

Neben dem einen lagen ein handgemachter Napf, eine durchbrochene Bronzeschnalle mit Rankenverzierung und ein Glied eines doppelschildförmigen Scharnierbeschlages. Seitdem zerstörte man wahrscheinlich mehrere Gräber dieses Gräberfeldes.⁵⁷

3. Pusztazámor, Mülldeponie: In den Jahren 1999 und 2000 legten wir auf dem östlichen Teil der Ausweitung der kommunalen Mülldeponie (III. Takt), an der Grenze von Sós-kút ein awarisches Gräberfeld mit 1223 Gräbern frei.⁵⁸

4. Páty, TERMINÁL: In den Jahren 1997 und 1998 kamen die Bestattungen je eines Gräberfeldes der Kelten, Römer, Awaren und der Arpadenzeit in Páty entlang der Autobahntrasse M1 auf dem Baugelände der TERMINÁL Ag. zum Vorschein. Etwa das Drittel der bis dahin freigelegten 910 Gräber waren awarenzeitlich.⁵⁹

5. Biatorbágy, BUDAPARK: In den Jahren 1991⁶⁰ und 1995⁶¹ wurden 450 Bestattungen eines awarischen Gräberfeldes mit großer Grabzahl auf dem Gelände von BUDAPARK zwischen der Autobahn M1 und Landstraße 100 erschlossen.

6. Tárnok: Bei der Errichtung eines Kellers kam das Grab eines bewaffneten awarischen Mannes vor. Für eine Nachgrabung gab es keine Möglichkeit. Die Funde datieren die Bestattung in die zweite Hälfte des 7. Jahrhunderts.⁶²

Die aufgezählten sechs awarischen Gräberfelder⁶³ liegen in einem sehr kleinen Umkreis. Die größte Distanz der voneinander am weitesten liegenden zwei Fundorte Páty und Pusztazámor beträgt weniger als 15 km in Luftlinie! Dieses Gebiet war schon in der Awarenzeit dicht bevölkert, wie es sich im Laufe der Geländebegehungen zum 7. Band von MRT erwies. Die zu den an den topographischen Arbeiten bekannt gewordenen awarischen Siedlungen gehörenden Gräberfelder konnten an den großflächigen, den Erdarbeiten der großen Investitionen vorangehenden Rettungsgrabungen freigelegt werden, mit der finanziellen Unterstützung der Baufirmen.⁶⁴

Übersetzt von Katalin H. Simon

55 MRT 7, 226–227.

56 MRT 7, 212.

57 MRT 7, 222, Fundort 26/1, Öreg-hegy.

58 MARÓTI 2001, 16–33.

59 MARÓTI 1999, 19–24.

60 SIMON 1993, 144–170.

61 Die Ausgrabung von ÉVA Cs. BALOGH und ADRIEN PÁSZTOR. Archiv des Ungarischen Nationalmuseums, XIII. 132/1993, XXX/207/1996.

62 GARAM 1989–90, 221–234.

63 Die schon früher bekannten, publizierten Funde dieser Gegend werden diesmal nicht aufgezählt. Sie sind im Band 7 von MRT zu finden.

64 An der Ausgrabung nahm der Archäologiestudent RÓBERT KALÁCSKA als Zeichner teil. Die Fotos wurden an Ort und Stelle von ZSOLT DUDÁS und ZSOMBOR DUDÁS gemacht. JOLÁN GAJZÁGÓ machte die Fotoaufnahmen über die Gegenstände. Die Vermessungen und die Zeichnungen der Gegenstände wurden von ZSUZSA PONGRÁCZ gemacht. Die Restauratorin war Frau KATALIN MURNER-LUKÁCS. Hier bedanke ich mich bei ihnen für die Arbeit.

Irodalom • *Literatur*

- BALOGH 2000 BALOGH CSILLA: Az avar kori préselt, lemezes boglárók. (Die awarenzeitlichen gepreßten blechernen Agraffen). MFMÉ-Studia Archaeologica VI (2000) 219–235.
- BÁLINT 2000 BÁLINT MARIANNA: Az avarkor kőbetétes övei. (Die awarischen Gürtel mit Steineinlage). In: A népvándorláskor kutatóinak kilencedik konferenciája. Heves megyei régészeti közlemények 2. (Eger, 2000) 125–134.
- ERDÉLYI 1958 ERDÉLYI ISTVÁN: A jánoshidai avarkori temető (RégFüz II. 1.) Bp., 1958.
- ÉBER 1901 ÉBER LÁSZLÓ: Sírleletek a régibb középkorból II. Hernádpusztá. ArchÉrt XXI (1901) 289–314.
- GARAM 1976 SZ. GARAM ÉVA: Adatok a középvavar kor és az avar fejedelmi sírok régészeti és történeti kérdéseire. FA XXVII (1976) 129–148.
- GARAM 1978 SZ. GARAM ÉVA: A közép avarkor sírobulussal keltezhető leletköre. ArchÉrt 105 (1978) 206–216.
- GARAM 1979 ÉVA GARAM: Das awarenzeitliche Gräberfeld von Kisköre. Fontes Archaeologici Hungariae (Bp., 1979)
- GARAM 1989–1990 GARAM ÉVA: Avar férfisír Tárnokról. AGRIA XXV–XXVI. (1989–1990) 221–234.
- JUHÁSZ 1995 IRÉN JUHÁSZ: Awarenzeitliche Gräberfelder in der Gemarkung Orosháza. Monumenta Avarorum Archaeologica Vol. 1. Bp., 1995.
- KADA 1905 KADA ELEK: Gátéri (Kun-Kisszállási) temető a régibb középkorból. Második közlemény. ArchÉrt XXV. (1905) 402–407.
- KADA 1906 KADA ELEK: Gátéri (Kun-Kisszállási) temető a régibb középkorból. 3. közlemény. ArchÉrt XXVI. (1906) 135–155.
- KISS 1984 KISS GÁBOR: A regölyi temető. Dissertationes Pannonicae III. 2. (Bp., 1984) 123–160.
- KISS 1994–1995 KISS ATTILA: A kunbábonyi 1., kora-avar vezéri sír leleteinek belső összefüggései. A leletanyag csoportosítása. Com. Arch. Hung. 1994–1995, 267–284.
- KOVRIK 1963 ILONA KOVRIG: Das awarenzeitliche Gräberfeld von Alattyán. AH XL. (Bp., 1963)
- KÖLTŐ 1994 KÖLTŐ LÁSZLÓ: VII–VIII. századi avar temető Balatonkiliti határában SMK 10 (1994) 37–72.
- KÜRTI–WICKER 1991 BÉLA KÜRTI–ERIKAWICKER: Bemerkungen zur Agraffen-Frage der Awarenzeit (Megjegyzések az avar boglárók kérdéséhez) Zalai Múzeum 3 (1991) 19–34.
- LÁSZLÓ 1955 GYULA LÁSZLÓ: Études archéologiques sur l'histoire de la société des Avars. AH XXXIV. (Bp., 1955)
- LÁSZLÓ 1976 LÁSZLÓ GYULA: A bócsai fejedelmi sír és a keceli kard. Cumania IV (1976) 87–114.
- MADARAS 1994 LÁSZLÓ MADARAS: Das awarenzeitliche Gräberfeld von Jászapáti. Das awarische Corpus Beiheft II. (Debrecen–Budapest, 1994)
- MARÓTI 1999 MARÓTI ÉVA: Előzetes jelentés a Pátyon, a TERMINÁL Rt. területén végzett leletmentésről. Kutatások Pest Megyében. Tudományos Konferencia II. 1998. (Szentendre, 1999) 19–24.
- MARÓTI 2001 MARÓTI ÉVA: Állatküzdelmi jelenetes nagyszíjvégek a pusztazámori avar temetőből. Kutatások Pest Megyében. Tudományos Konferencia III. 2000. (Szentendre 2001) 16–33.
- MRT 7. DINNYÉS ISTVÁN–KÖVÁRI KLÁRA–LOVAG ZSUZSA–TETTAMANTI SAROLTA–TOPÁL JUDIT–TORMA ISTVÁN: Pest megye régészeti topográfiája. A budai és szentendrei járás. Magyarország Régészeti Topográfiája 7. (Bp., 1986)
- NAGY 1998 MARGIT NAGY: Awarenzeitliche Gräberfelder in Stadtgebiet von Budapest. Monumenta Avarorum Archaeologica Vol. 2. Teil 1–2. Bp., 1998.
- PÁSZTOR 1986 PÁSZTOR ADRIEN: Adatok a közép-avarkor ékszerveletének kérdéséhez. ArchÉrt 113 (1986) 113–134.
- PÁSZTOR 1989 PÁSZTOR ADRIEN: A bólyi avarkori temető értékelése. JPMÉ 34 (1989) 129–146.
- RÁCZ 1999 RÁCZ ZSÓFIA: A madaras-téglavetői avar temető (Kőhegyi Mihály ásatása 1959–1962) Das awarische Gräberfeld von Madaras-Téglavető (Ausgrabungen von Mihály Kőhegyi 1959–62). MFMÉ-Studia Archaeologica V. (1999) 347–393.
- SALAMON 1995 ÁGNES SALAMON: The Szeged-Makkoserdő cemetery. Das awarische Corpus. Beiheft IV. (Debrecen–Budapest, 1995)
- SALAMON–CS. SEBESTYÉN 1995 ÁGNES SALAMON–KÁROLY Cs. SEBESTYÉN: The Szeged-Kundomb Cemetery. Das awarische Corpus. Beiheft IV. (Debrecen–Budapest, 1995)

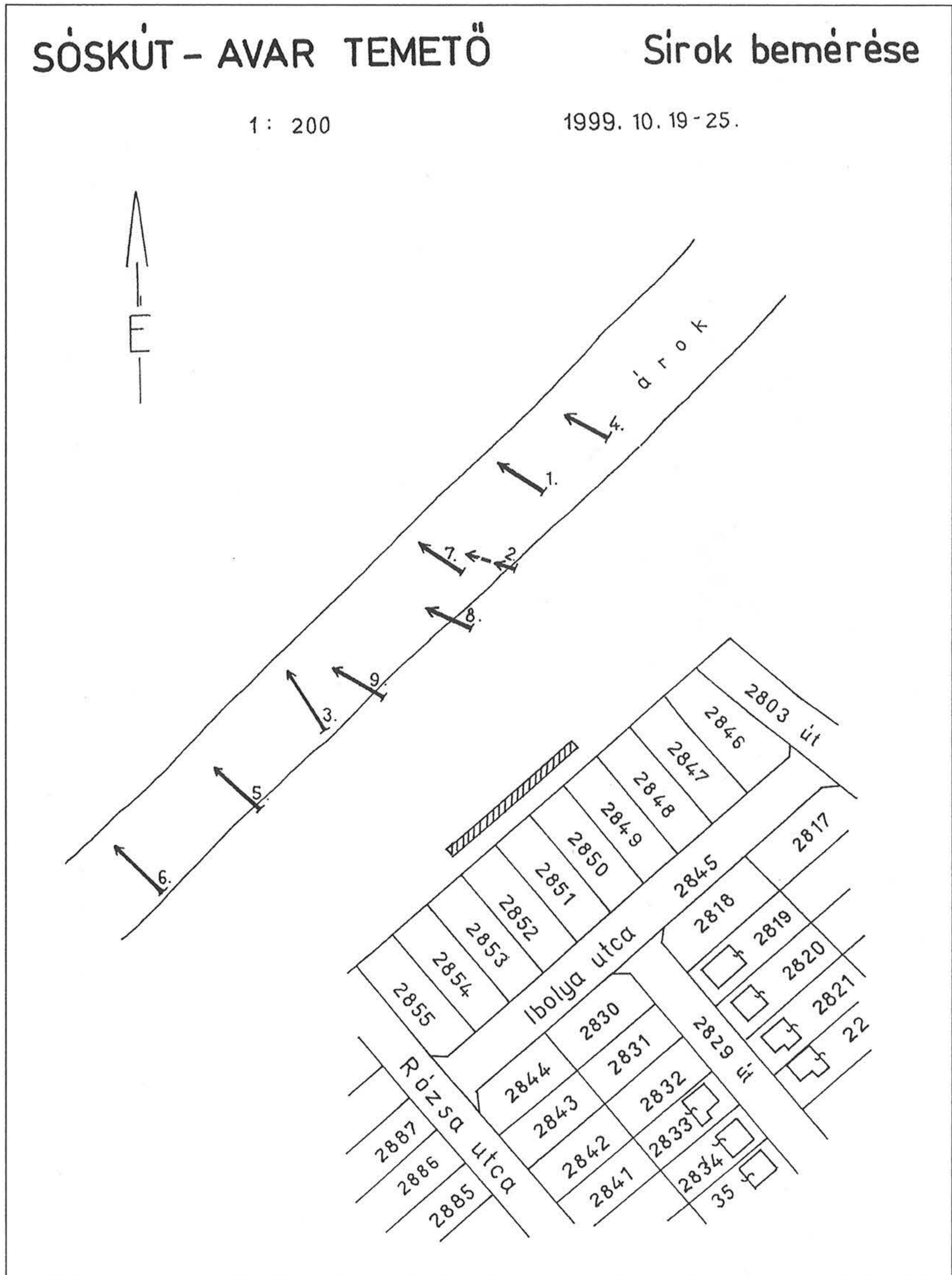
- SIMON 1993 SIMON LÁSZLÓ: Kőpakolásos temetkezések a biatorbágyi avar temetőben. Előzetes jelentés. HOMÉ XXX-XXXI/2. (1993) 144-170.
- SOMOGYI 1984 SOMOGYI PÉTER: A cikói temető. *Dissertationes Pannonicae* III. 2. (Bp., 1984) 37-102.
- Cs. Sós 1958 Cs. Sós ÁGNES: A keceli avarkori temetők (RégFüz II. 3.) Bp., 1958.
- SZATMÁRI 1982-1983 B. SZATMÁRI SAROLTA: Avar temető- és telepásatás Tatabánya-Alsógalla mellett. SZMMÉ 1982-1983, 67-79.
- TETTAMANTI 2000 SAROLTA TETTAMANTI: Das awarenzeitliche Gräberfeld in Vác-Kavicsbánya. *Monumenta Avarorum Archaeologica* Vol. 4. Bp., 2000.
- Točík 1968 ANTON TOČÍK: Slavisch-awarisches Gräberfeld in Stúrovo. *Archaeologica Slovaca-Catalogi Tomus II.* (Bratislava, 1968)
- TOMKA 1972 TOMKA PÉTER: Adatok a Kisalföld avarkori népességének temetkezési szokásaihoz. I. Kés a sírban. *Arrabona* 14 (1972) 27-75.
- H. TÓTH-HORVÁTH 1992 ELVIRA H. TÓTH-ATTILA HORVÁTH: Kunbábony, Das Grab eines Awarenkagans. (Kecskemét, 1992)
- TÖRÖK 1975 GYULA TÖRÖK: The Kiskőrös Pohibuj-Mackó dűlő cemetery. In: *Avar Finds in the Hungarian National Museum. Vol. I.* (Bp., 1975) 283-304.
- TÖRÖK 1995 GYULA TÖRÖK: The Csengele-Feketehalom Cemetery. *Das awarische Corpus. Beiheft IV.* (Debrecen-Budapest, 1995)
- TÖRÖK 1998 GYULA TÖRÖK: Das awarenzeitliche Gräberfeld von Halimba. *Das awarische Corpus. Beiheft V.* (Debrecen-Budapest, 1998.)
- TÖRÖK-FERENCZ-TAKÁCS 1994 GYULA TÖRÖK - MÁRTA FERENCZ - ISTVÁN TAKÁCS: Das awarenzeitliche Gräberfeld von Solymár. *Das awarische Corpus. Beiheft I.* (Debrecen-Budapest, 1994.)
- WICKER 1990 WICKER ERIKA: Koporsók a csólyospálosi avarkori temetőben. *Cumania* 12 (1990) 9-69.
- WICKER 2000 WICKER ERIKA: Avar vezér sírja Petőfiszállás határában. *Rejtett kincsek 1.* Kecskemét, 2000 (Katona József Múzeum)

SÓSKÚT - AVAR TEMETŐ

Sírok bemérése

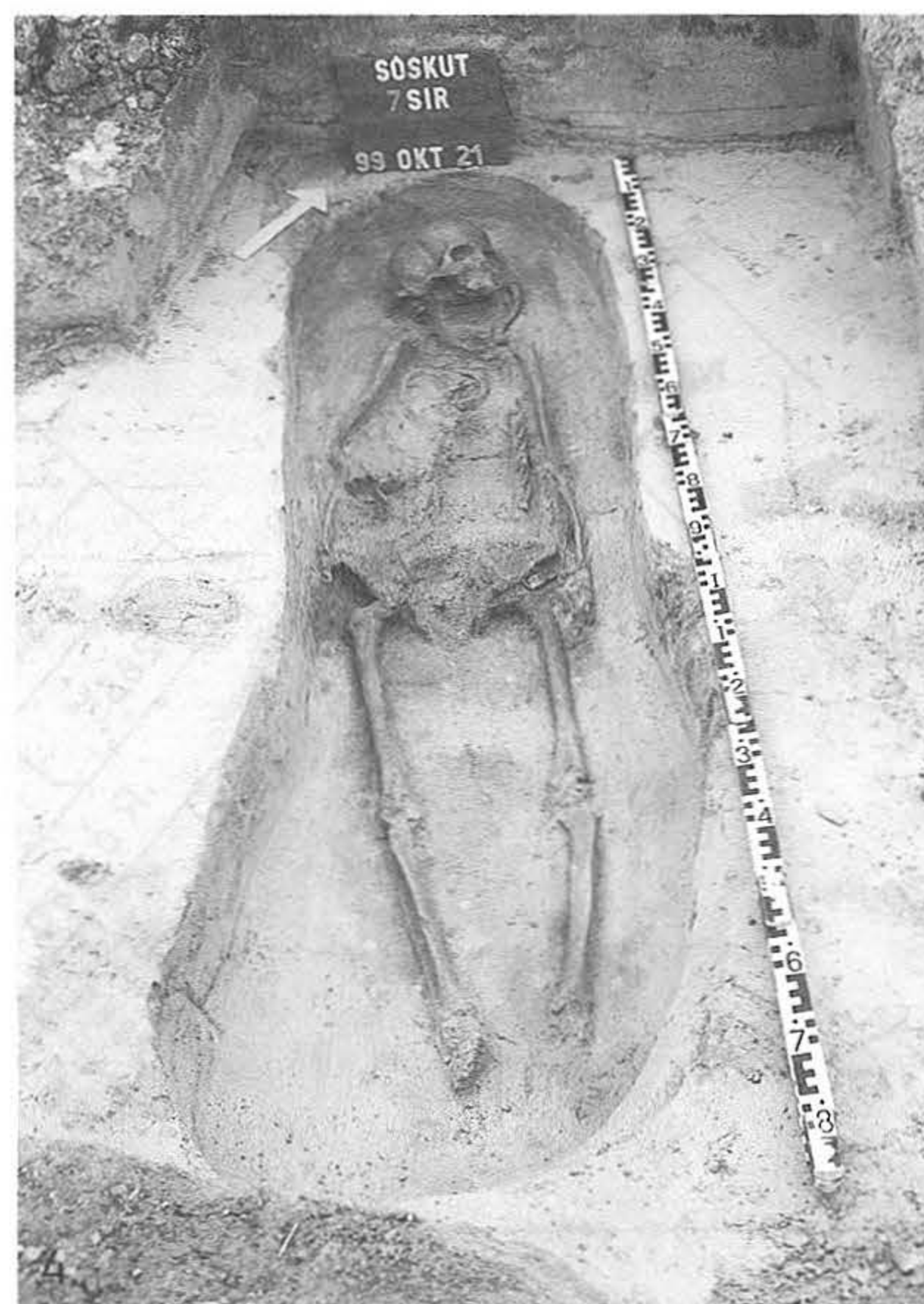
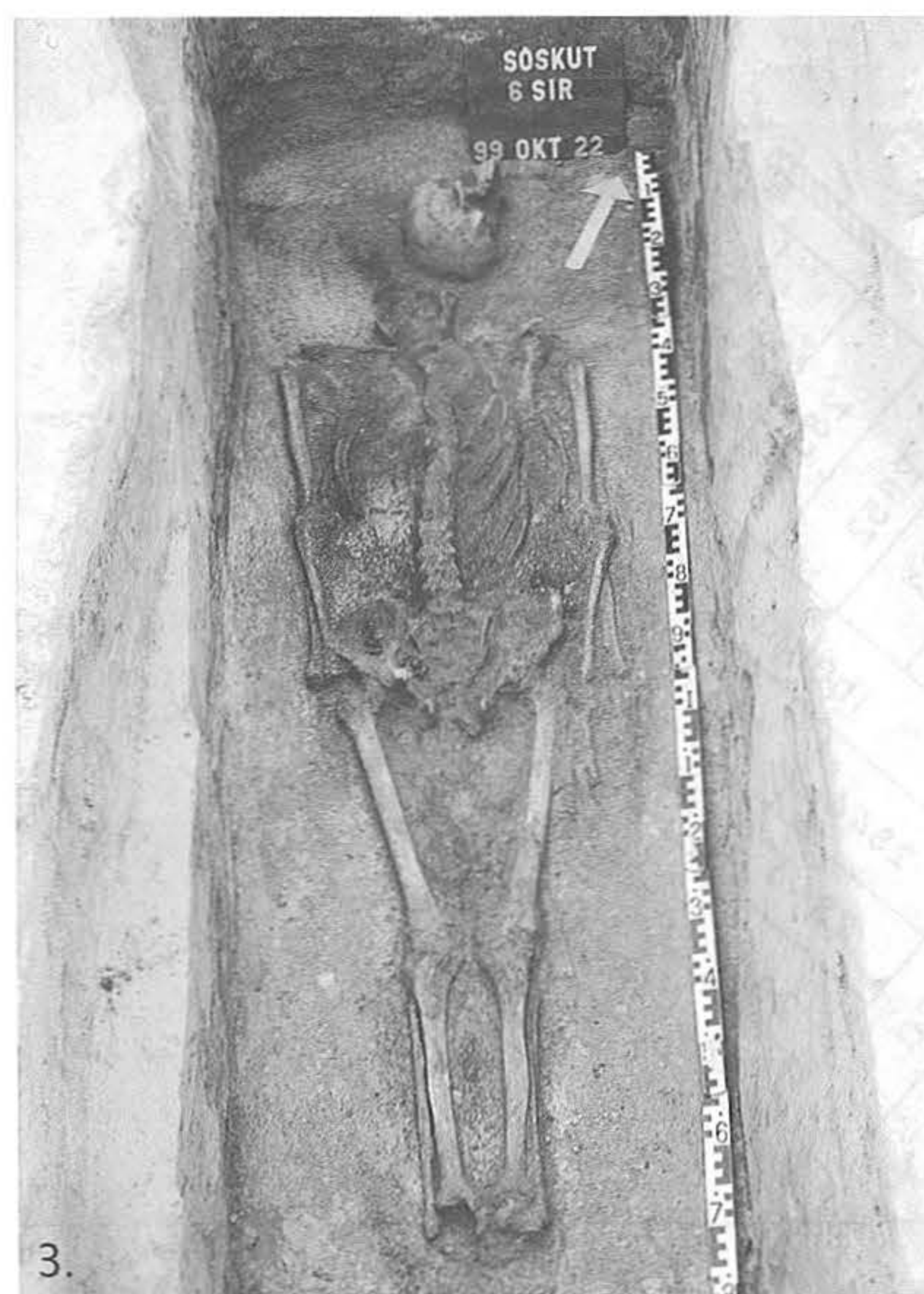
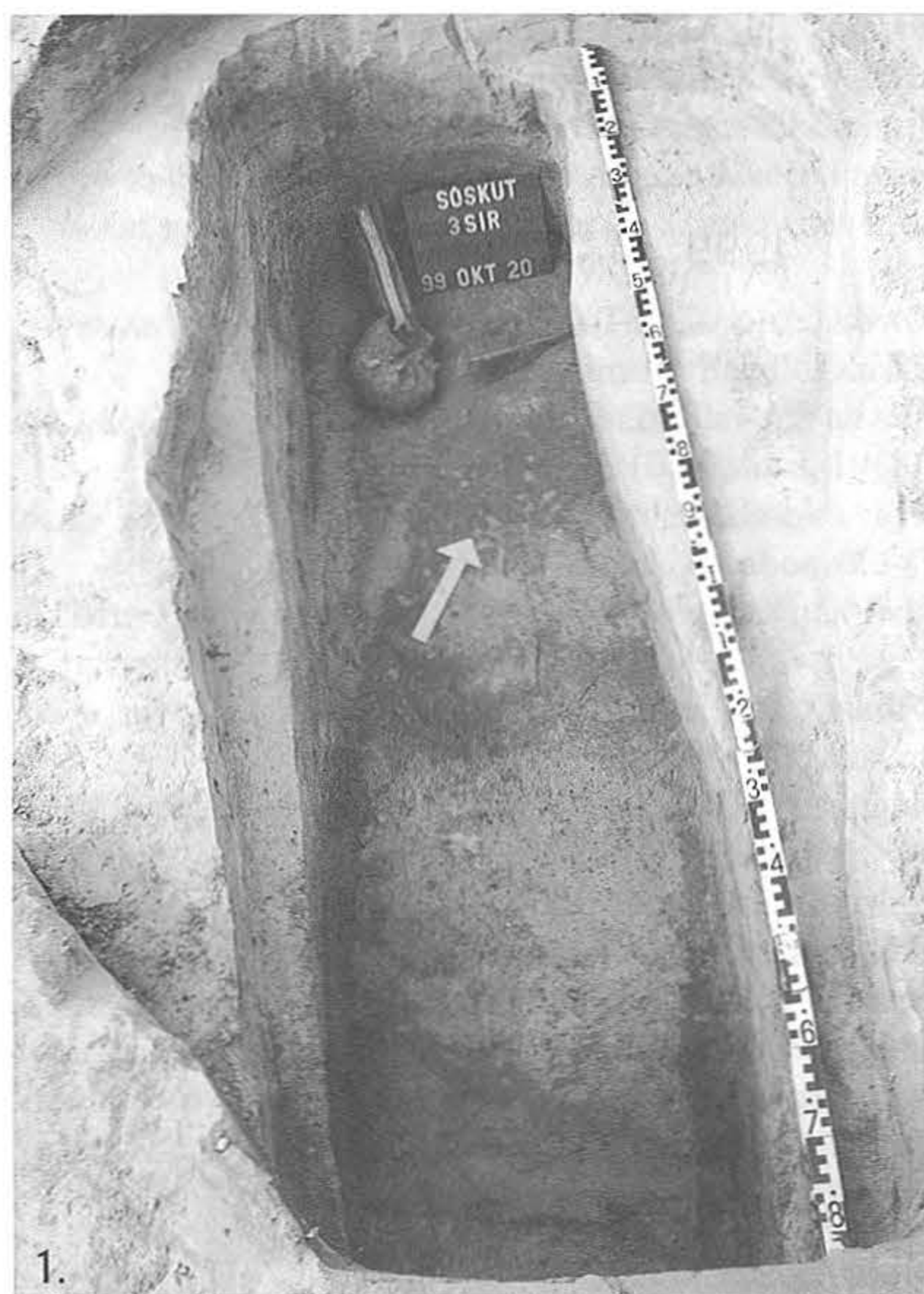
1 : 200

1999. 10. 19 - 25.



1. kép: A sírok elhelyezkedése

Abb. 1: Die Lage der Gräber

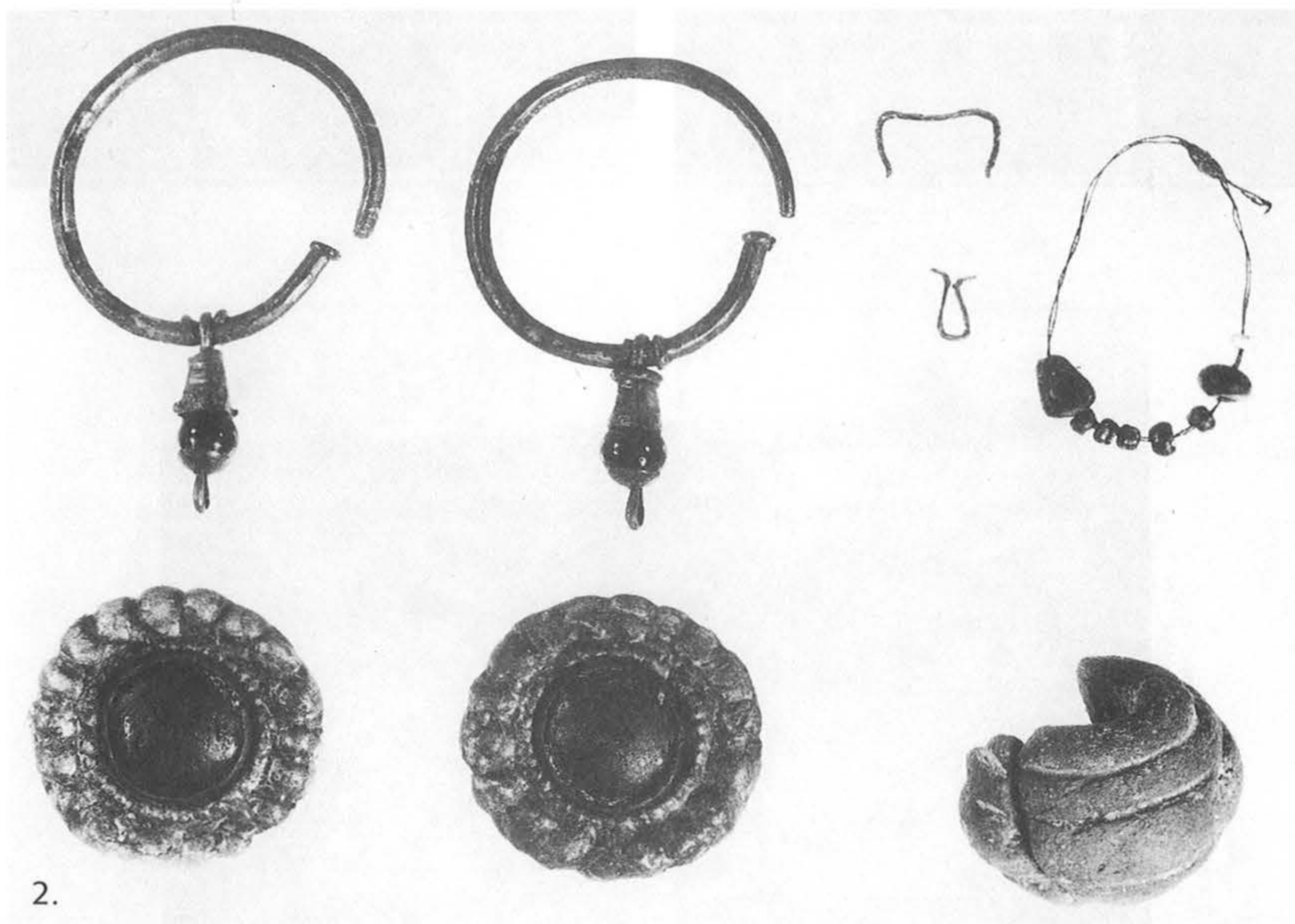
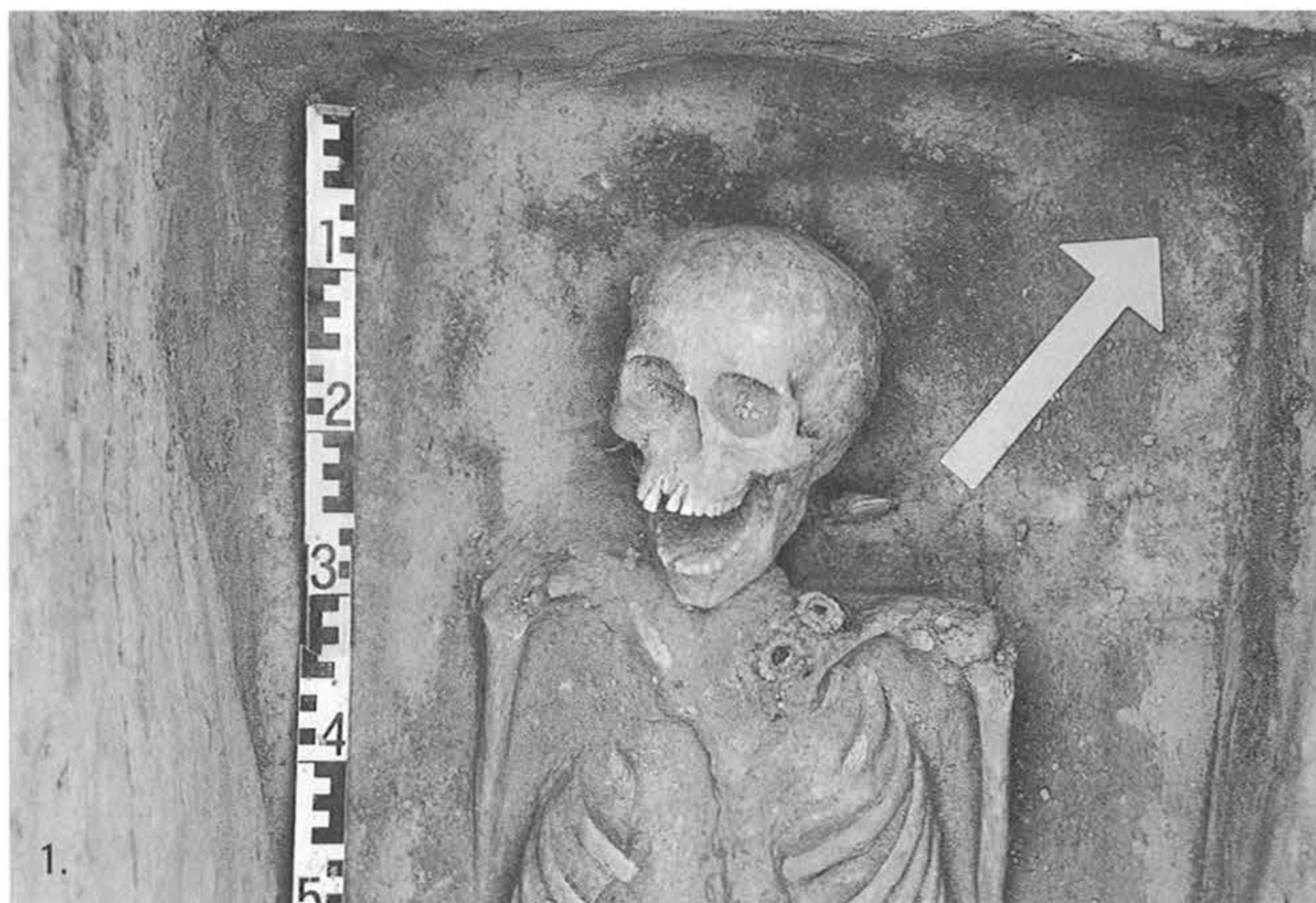


2. kép: A kibontott sírok. 1. 3. sír; 2. 5. sír; 3. 6. sír; 4. 7. sír.

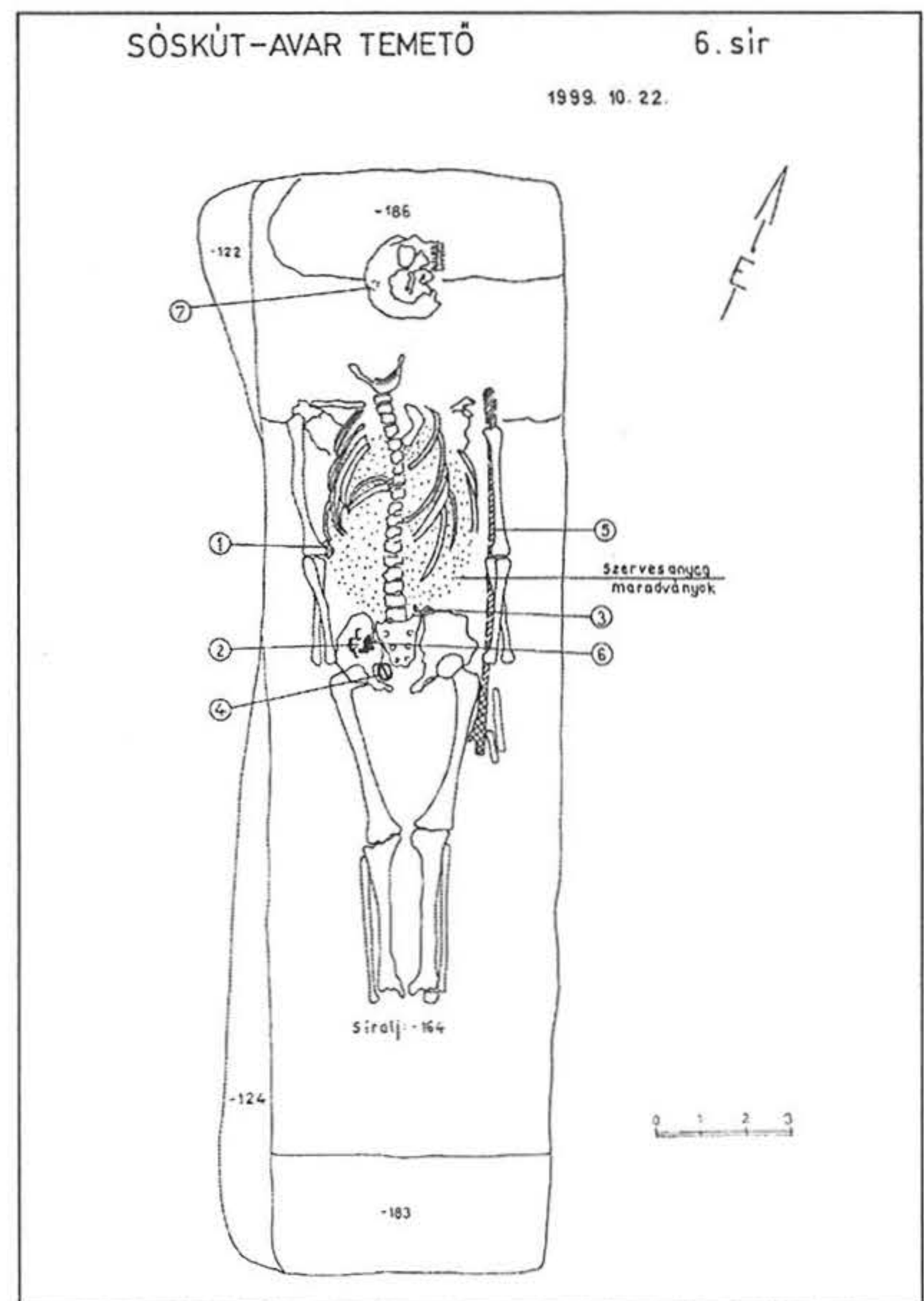
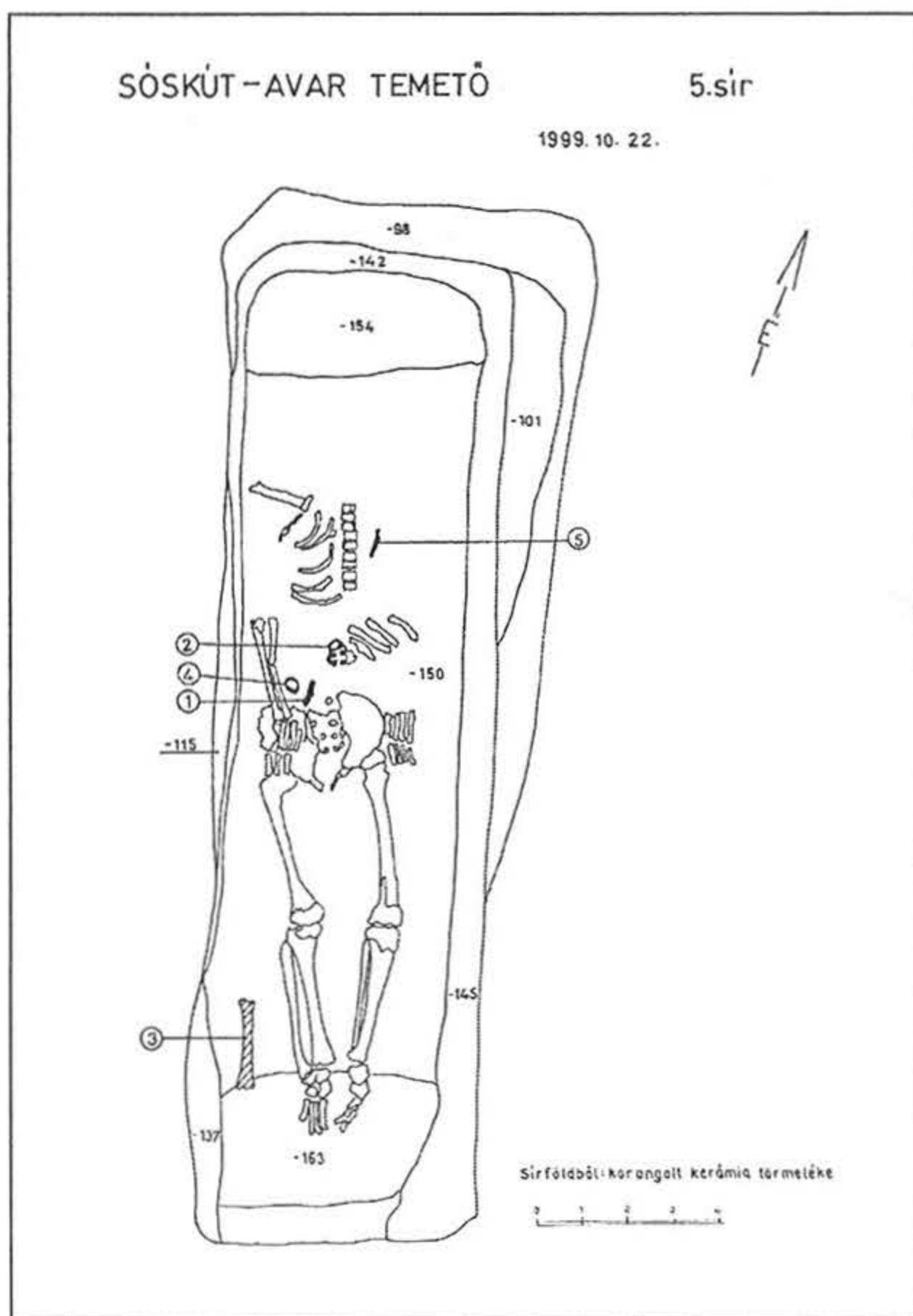
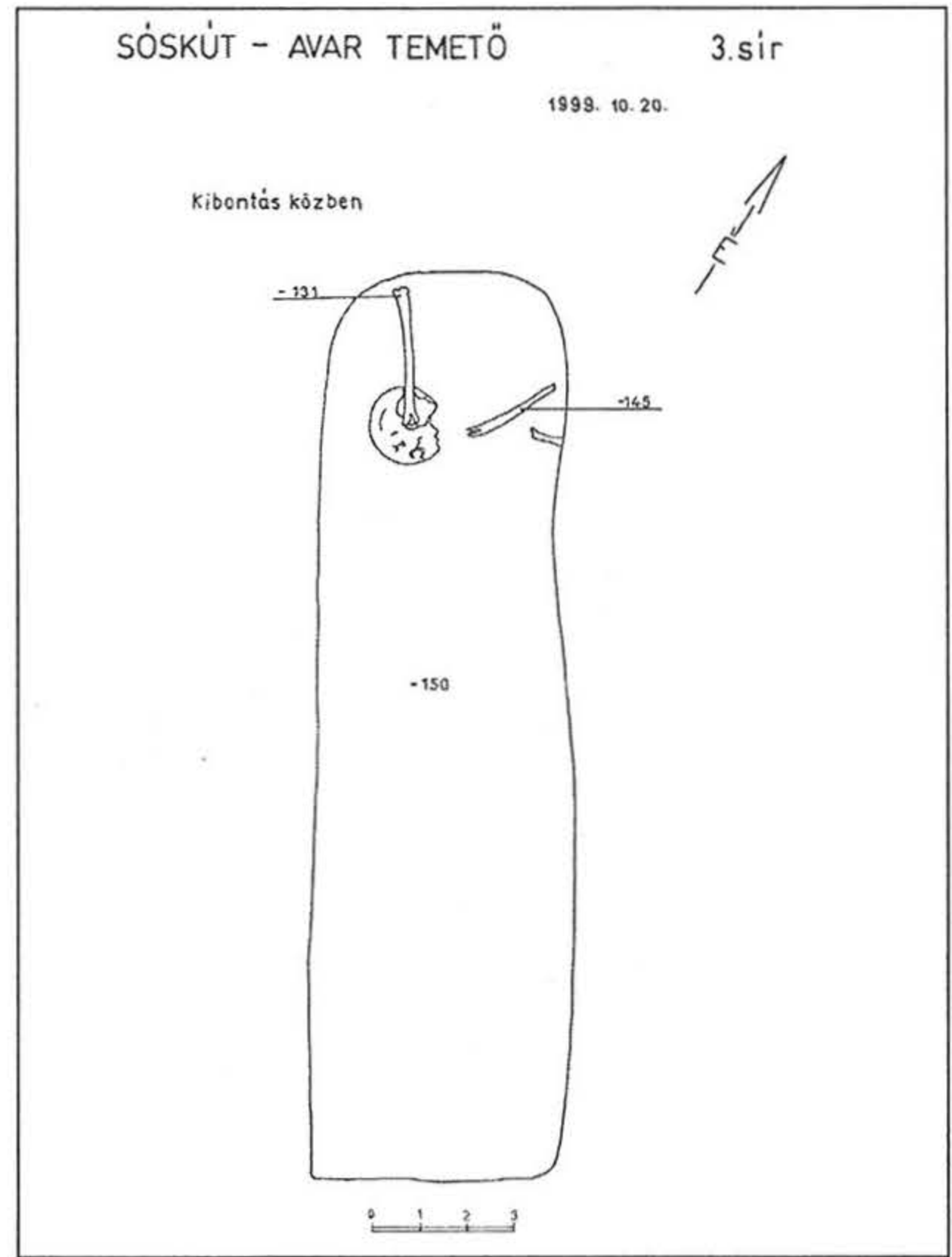
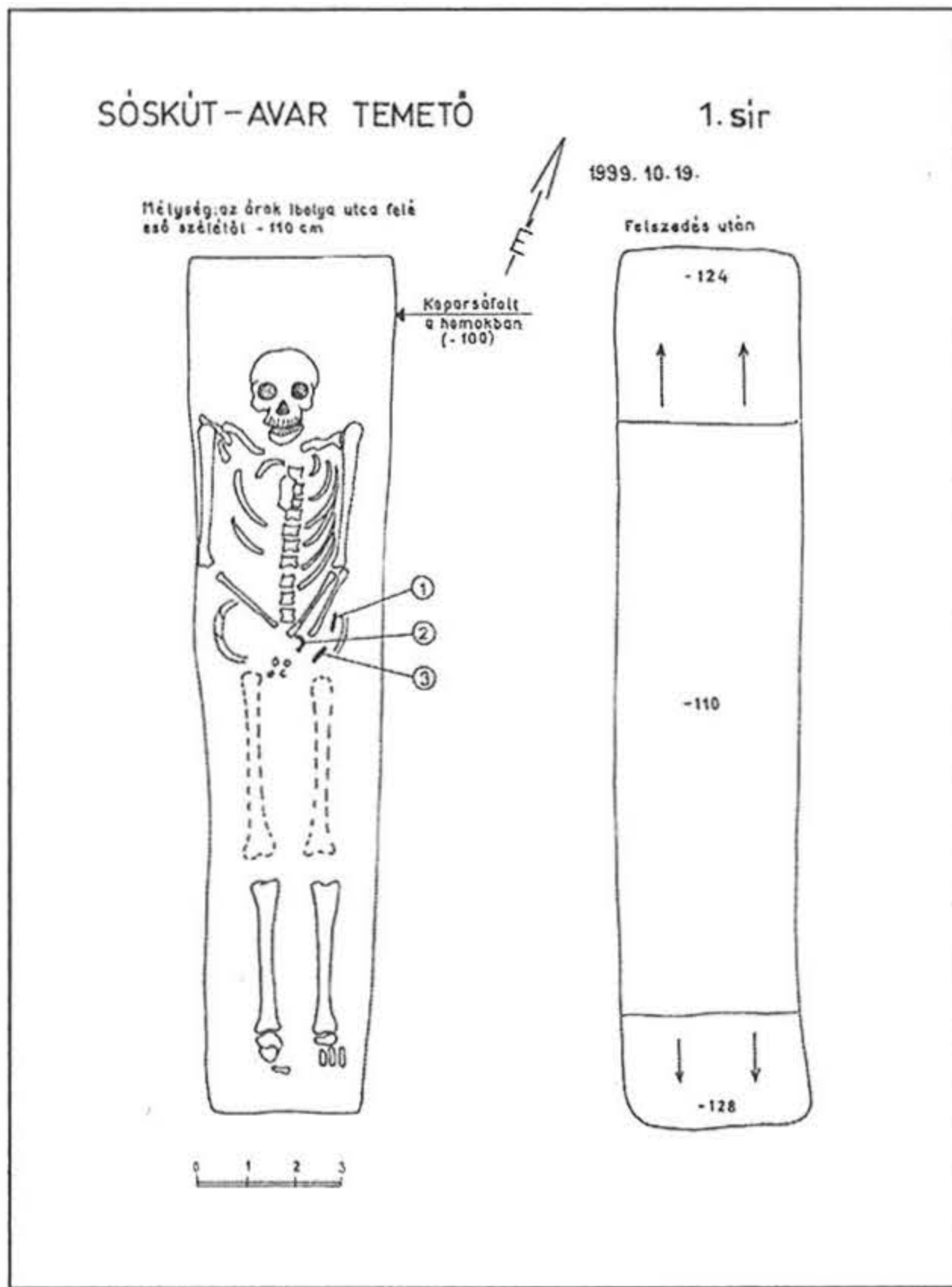
Abb. 2: Die freigelegten Gräber 3, 5, 6 und 7. 1. Grab 3; 2. Grab 5; 3. Grab 6; 4. Grab 7.



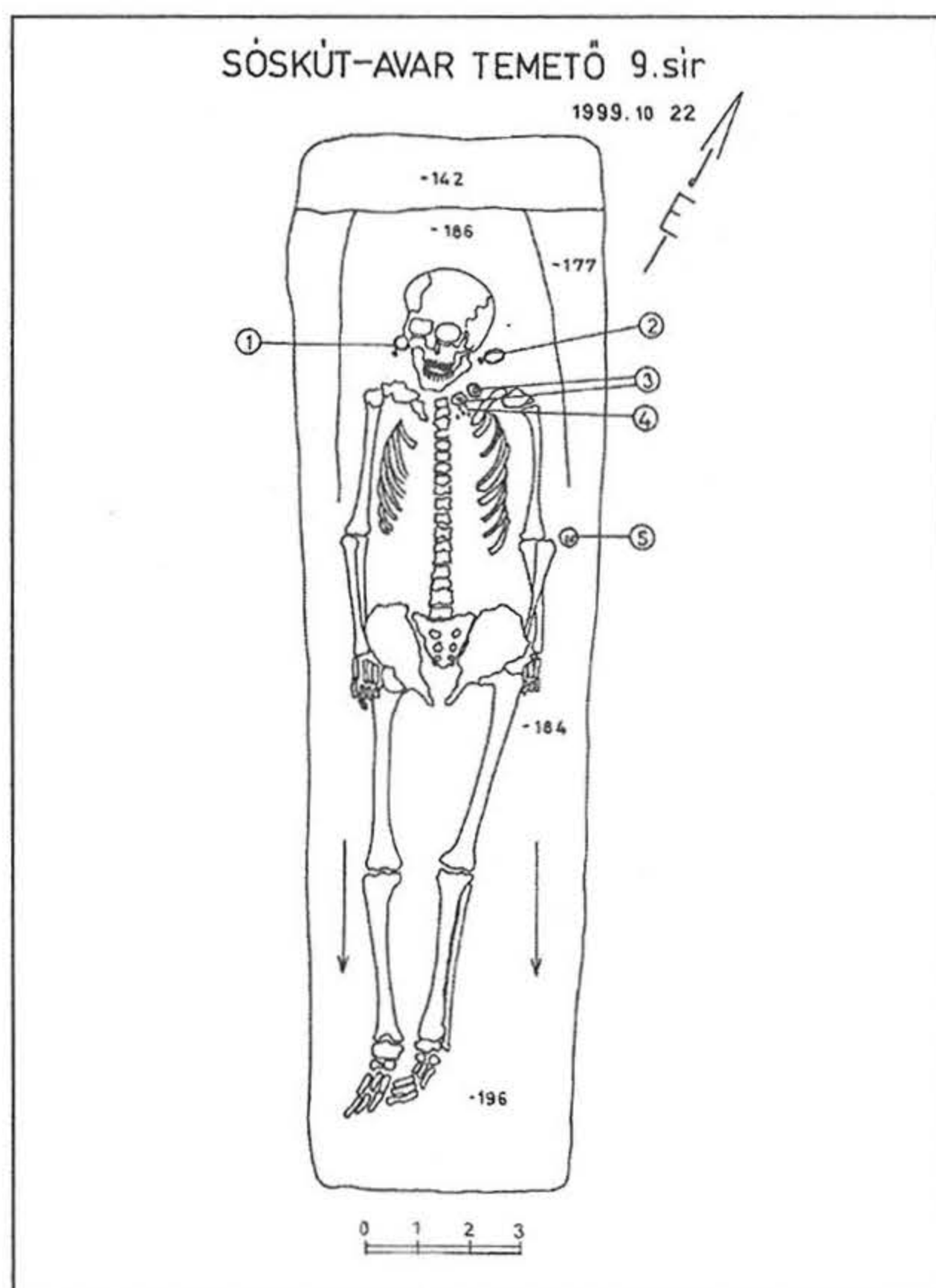
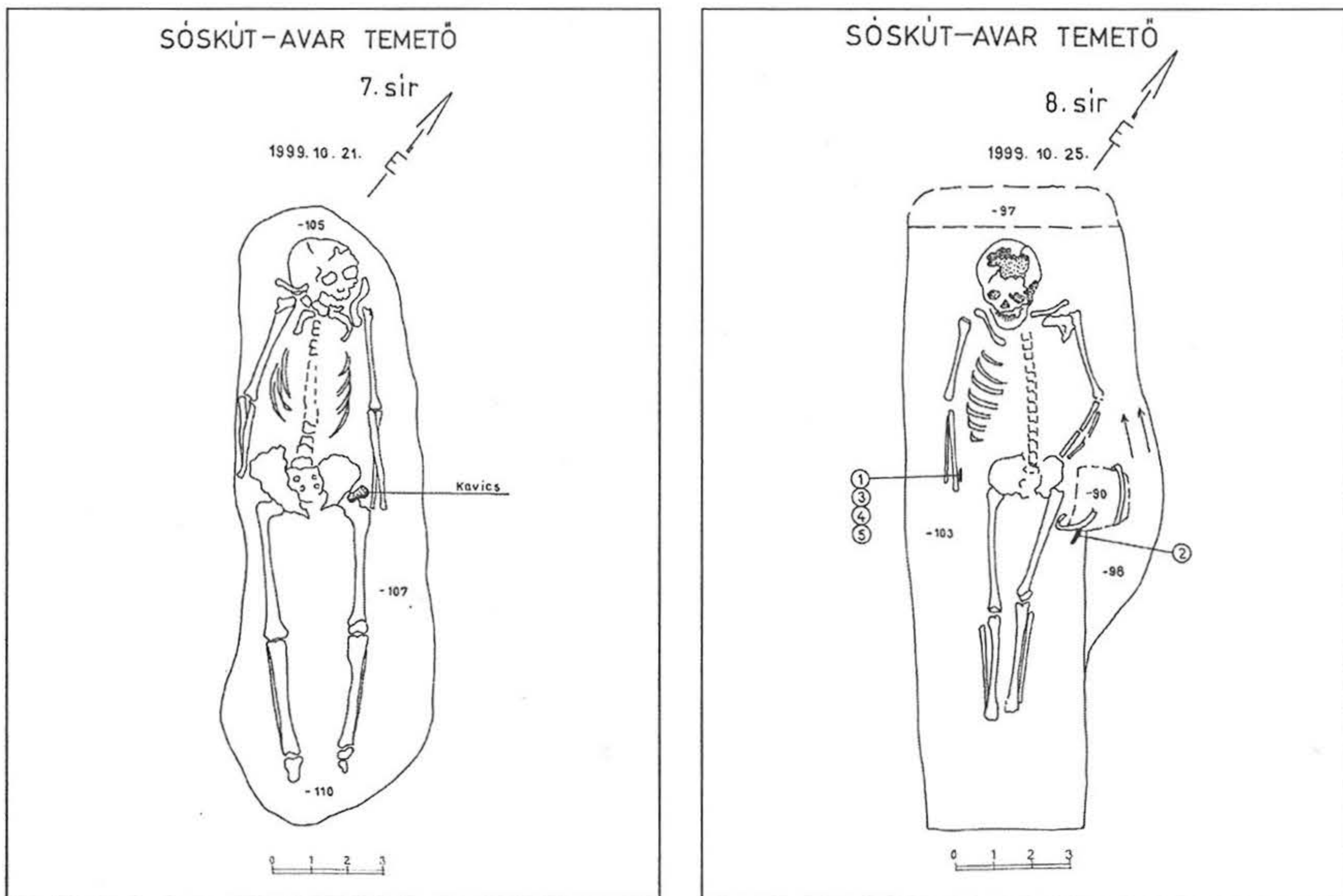
3. kép: 1. A 8. sír kibontva; 2. A 9. sír kibontva; 3. A sírok elhelyezkedése a vízelvezető árokban
Abb. 3: Die freigelegten Gräber 8 und 9. 1. Grab 8; 2. Grab 9; 3. die Lage der Gräber im Abflußgraben



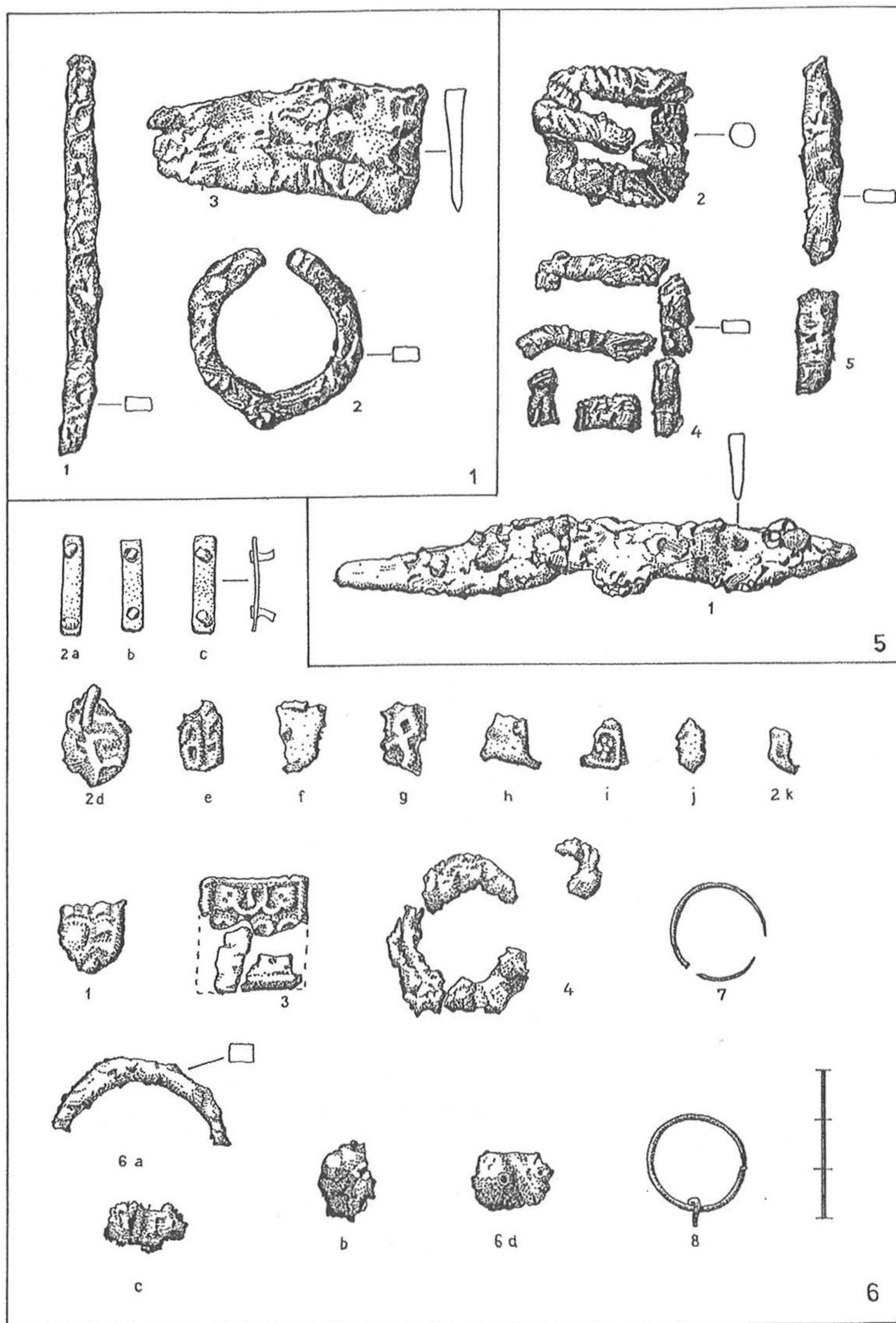
4. kép: 1. A 9. sír részlete; 2. A 9. sír leletei
Abb. 4: 1. Grab 9, Detail; 2. die Funde des Grabes 9



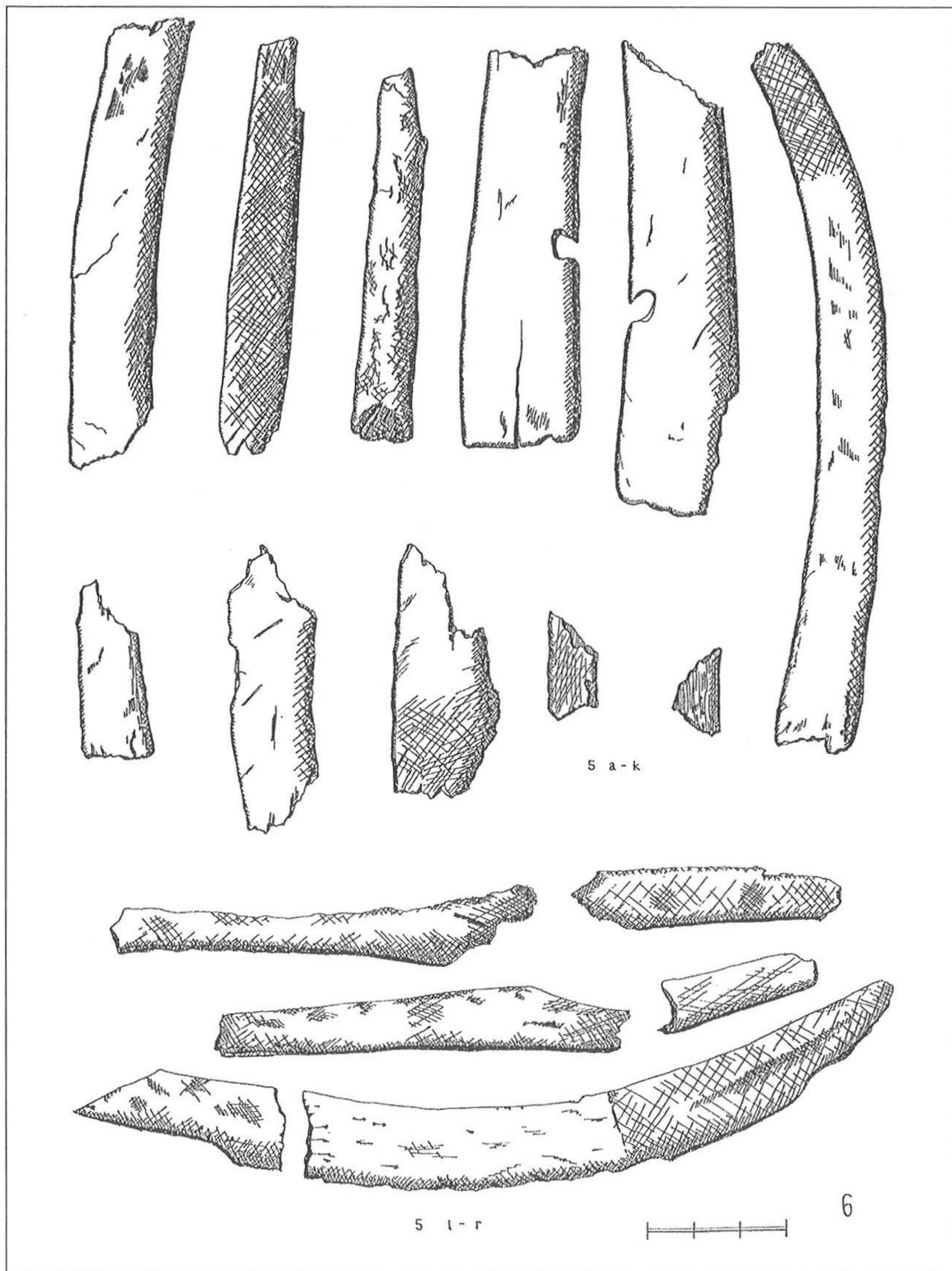
5. kép: 1. Az 1. sír rajza; 2. A 3. sír rajza; 3. Az 5. sír rajza; 4. A 6. sír rajza
 Abb. 5: Grabzeichnungen. 1. Grab 1; 2. Grab 3; 3. Grab 5; 4. Grab 6



6. kép: 1. A 7. sír rajza; 2. A 8. sír rajza; 3. A 9. sír rajza
 Abb. 6: Grabzeichnungen. 1. Grab 7; 2. Grab 8; 3. Grab 9

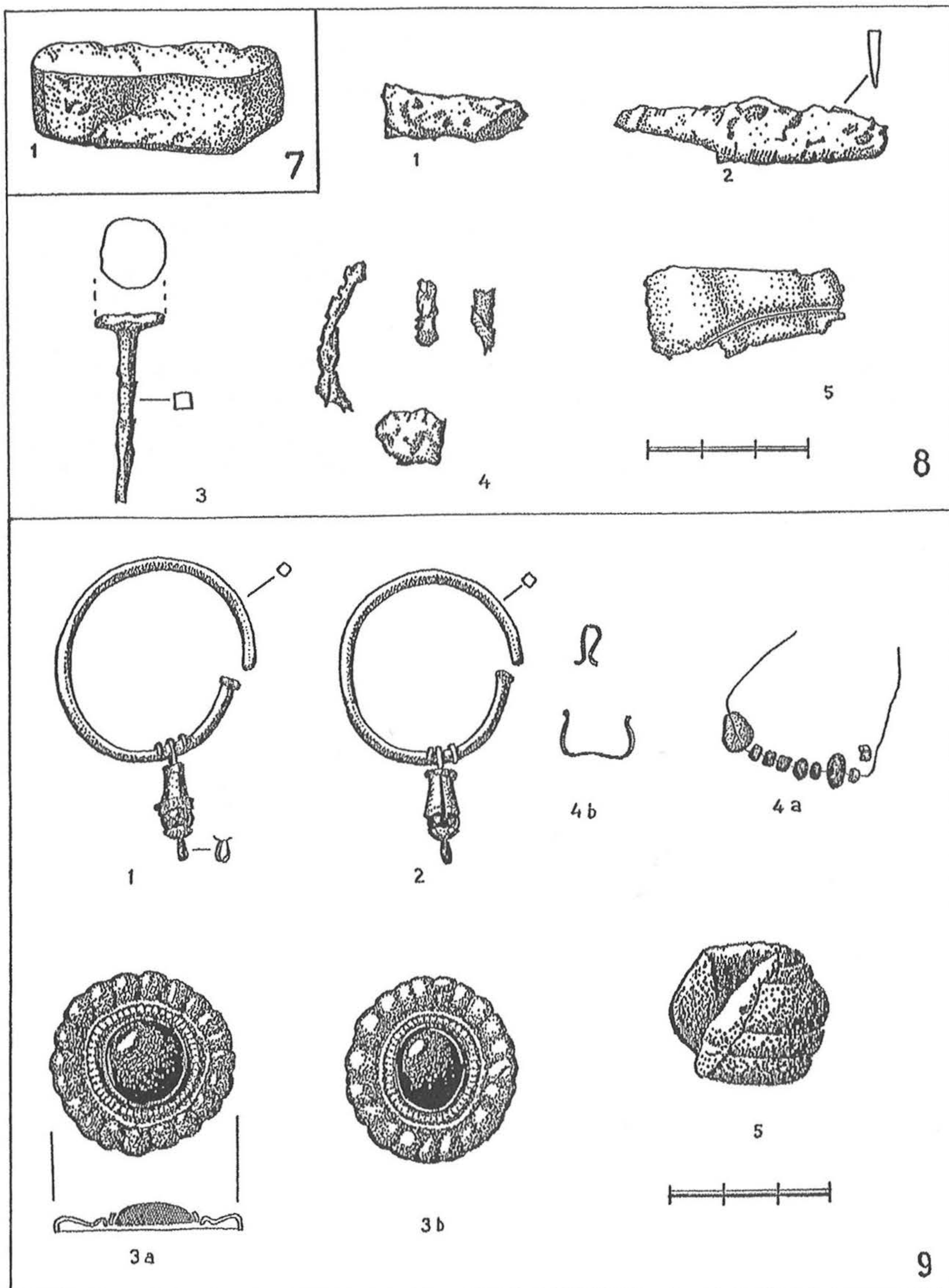


7. kép: 1. Az 1., az 5. és a 6. sír leletei
 Abb. 7: Die Funde der Gräber 1, 5 und 6



8. kép: A 6. sír leletei

Abb. 8: Die Funde des Grabes 6



9. kép: A 7., 8. és a 9. sír leletei
 Abb. 9: Die Funde der Gräber 7, 8 und 9

