

Kiss Viktória

Előzetes jelentés a Balatonszemes, Bagó-dombon végzett megelőző feltárásról (Somogy megye)

A lelőhely leírása

Balatonszemes falu külterületén, egy lankás domboldal déli végén fekszik a lelőhely. A területen az előzetes terepbejárás során nagyon kevés, jellegtelen újkőkori kerámia és pár kőeszköz jelölt őskori lelőhelyet. Az M7-es autópálya építését megelőző leletmentésen 1999–2001. években, több ásatási szezonban összesen 27 800 m²-t tártunk fel (1. kép).¹ A lelőhelyen a középső neolitikus dunántúli vonaldíszes kultúra települése, a középső rézkori Balaton-Lasinja kultúra gödrei, egy római birtokhátróló árokrendszer nyomai, illetve három avar kori temetkezés mellett egy további, feltehetően szintén az avar korszakhoz tartozó temetkezés és telepnyom került elő.

Az alábbiak elsősorban az avar kori sírok leletanyagát szeretném bemutatni és értékelni, az újkőkori és a rézkori település feltárási eredményeit – a teljes feldolgozás előtt – csak röviden tárgyalom.

Az ásatás eredményei

Neolitikum

A dunántúli vonaldíszes kultúra több fázisban is lakta a lelőhely területét: a kultúra legidősebb időszakának leletei² illetve a fiatal vonaldíszes népességre (ún. keszthelyi csoport) jellemző leletek egyaránt előkerültek³. A neolitikus település feltehetően a domb teljes területét elfoglalta, mivel északon és délen a 100–120 méter széles nyomvonal határain kívül is folytatódnak a régészeti jelenségek. Keleti és nyugati irányban egyaránt elértük a lelőhely szélét, így az ásatással az egykori falu teljes keresztmetszetéről képet nyerhettünk: az újkőkori objektumok 280 m szélességben terülnek el; a település központi részén több, mint 500 objektumot tártunk fel. A különféle tároló- és szemétködrök mellett néhány cölöplyukat illetve egy cölöpház részletét is megtaláltunk, de teljes házalap a talajadottságok miatt nem volt megfigyelhető. A telepszerkezetről, a házak elhelyezkedéséről a vonaldíszes kultúra Nyugat-Európában és a szomszédos Balatonszárszó, Kiserdei-dűlő telepén⁴ feltárt házak segítségével alkothatunk képet: az egykori házak oldalát kísérő hosszú gödrök a Bagó-dombon is nagyjából É-D-i tájolású lakóépületekre utalnak. Az

Viktória Kiss

Preliminary report on the excavation preceding development work at Balatonszemes, Bagó-domb (Somogy county)

Description of the site

The site can be found at the southern end of a gently sloping hillside near the village of Balatonszemes. Very few, uncharacteristic Neolithic sherds and a few stone tools marked the prehistoric site at the field walking carried out prior to the excavation. In total, a surface of 27800 m² was unearthed by the rescue works preceding the construction of highway M7 in the subsequent excavation seasons between 1999 and 2001 (Fig. 1).¹ The settlement of the Middle Neolithic Transdanubian Linear Pottery culture, the pits of the Middle Copper Age Balaton-Lasinja culture, the traces of a ditch system that bordered the plots in the Roman period, three burials from the Avar period and another burial and settlement traces probably also from the Avar period were found at the site.

In the followings I will focus on the description and the evaluation of the find material of the Avar period graves, while the excavation results of the Neolithic and Copper Age settlements will only shortly be discussed until the complex analysis of the finds.

Excavation results

Neolithic

The Transdanubian Linear Pottery culture inhabited the territory of the site in more than one phase: finds of the oldest phase of the culture² and finds characteristic of the younger Linear Pottery population (so-called Keszthely group) were equally found.³ The Neolithic settlement probably occupied the entire area of the hilltop since the archaeological phenomena extended over the 100–120 m wide track in the north and the south. In the east and the west, we reached the edges of the settlement, so we got a full-scale cross-section of the one-time village. The Neolithic features were distributed in a width of 280 m. More than 500 features were unearthed in the central part of the settlement. Beside various storage and refuse pits, we uncovered a few postholes and the fragment of a post house, although the entire ground plan could not be observed because of the character of the soil. We can get a picture about the structure of the settlement, the distribution of the

1 A lelőhely az M7-es autópálya Somogy megyei nyomvonalán a 12. számot kapta (M7/S-12). 1999. szeptember-novemberben 9000 m²-t, 2000 tavaszán és őszén összesen 14400 m²-t, 2001-ben további 4400 m²-t tártunk fel.

2 KALICZ 1995

3 KALICZ 1991, 26–28; REGENYE 1995; HONTI ET AL. 2002, 10

4 HONTI ET AL. 2002, 9–10, IV. tábla, V. tábla 1–2

1 The site was marked by no. 12 in the track of highway M7 in Somogy county (M7/S-12). 9000 m² were unearthed in September–November 1999, 14400 m² in the spring and autumn of 2000 and further 4400 m² in 2001.

2 KALICZ 1995

3 KALICZ 1991, 26–28; REGENYE 1995; HONTI ET AL. 2002, 10

előkerült paticsdarabok tanúsága alapján a házak falát gondosan bemeszelték.⁵

A neolitikus falu területén összesen hat, melléklet nélküli zsugorított csontvázas sírt is feltártunk. Ezek egy részét a nagyméretű gödrök felső részébe temették el. Más halottak sekélyebb, önálló sírnak ástott gödrökből kerültek elő – ezek egyikének egész testét okker borította.⁶

A kerámiaanyagban a vastag falú, rozettás bütykökkel, körömcsípésekkel, felkent barbotinnal (Schlickwurf) díszített edények és a vékonyfalú, fényezett, vonaldíszekkel ellátott díszkerámia számos kiegészíthető példánya is előfordul.⁷ A pattintott kőeszközök többségének alapanyaga a Bakonyból származó tűzkő – a bakonyi nyersanyag használatát nemcsak a számos apró pattintott kőpenge és szilánk bizonyítja, hanem egy hatalmas méretű (3,5 kg súlyú) szentgáli radiolarit nyersanyagtömb is. A nagy nyersanyag-tömb több szempontból is jelentős: egyrészt mérete miatt messze kiemelkedik az eddig ismert újkőkori nyersanyag-tömbök és magkövek közül, másrészt egyértelműen bizonyítja a szentgáli tűzkőbánya középső neolitikus használatát.⁸ További adatok fényében lesz megválaszolható, hogy a Balaton déli oldalán élő népcsoportok expedíciókat indítottak-e a bakonyi nyersanyag megszerzéséért, vagy cserekereskedelem útján szerezték-e be azt. A kőeszközöket helyben állították elő; a helyi gyártásra utal a néhány gödörben, nagy számban megtalált penge és szilánk. Jelentősége van az öt kis obszidián pengének is, mivel a vonaldíszes kultúra dunántúli telepeiről csak néhány lelőhelyről ismertünk obszidián eszközöket.⁹ A csiszolt kőeszközök között egy nemes-serpentinit véső, kőbalta-töredékek, kaptafaalakú balta és számos nagyméretű őrlőkő található meg.¹⁰

Figyelemre méltó lelet egy nagyméretű ülő idol, mely nagyrészt épen maradt meg és egy agyagszobor (oltár?) töredéke.¹¹ A korabeli hitvilágról árulkodik továbbá egy edényről letörött plasztikus emberfej-díszítés és egy kisméretű nőszobrocska töredéke: a fejen gondosan ábrázolt hajviselet párhuzama az Aba-felsőszentiványi idoltöredékről ismert.¹²

Rézkor

A középső rézkori település szerkezetéről kevesebb adattal rendelkezünk. Az előkerült 20–30 objektum mindegyike gödör, többségükben enyhén méhkas alakú, kerek tárolóvermek. Lakóépületnek nem találtuk nyomát, de a gödrökben talált nagy mennyiségű patics alapján fel-

houses after the houses unearthed in the settlements of the Linear Pottery culture in Western Europe and in the neighbouring Balatonszárszó Kiserdei-dűlő site.⁴ The long pits alongside the one-time houses attest to dwellings oriented approximately to N-S at Bagó-domb as well. The uncovered daub fragments suggest that the walls of the houses were carefully whitewashed.⁵

Six crouched inhumation graves without grave furniture were also unearthed in the territory of the Neolithic village. Some graves were dug into the upper parts of the large pits. Other skeletons were found in shallow grave pits. One of the latter skeletons was entirely covered by ochre.⁶

The ceramic material contains thick-walled vessels ornamented by rosetted knobs, nail impressions, barbotine (Schlickwurf) and fragments of thin-walled ornamental pottery with polished surfaces and linear ornaments, many of which could be refitted.⁷ The raw material of the majority of the stone tools was flint from the Bakony. The use of the Bakony raw material is attested to not only by numerous chipped bladelets and flakes but also by a huge (3.5 kg) block of Szentgál radiolarite. The large raw material block is important from several aspects: first because it is much larger than any of the so far known Neolithic raw material blocks and cores, second because it unambiguously proves the use of the Szentgál flint mine in the Middle Neolithic.⁸ More data are needed to answer the question if the population groups living on the southern side of the Balaton organised expeditions to acquire the raw material from the Bakony or they got it in exchange. The stone tools were locally produced. Local production is implied by the large number of blades and flakes found in a few pits. The five small obsidian blades are also important since obsidian tools are known only from a few settlements of the Linear Pottery culture in Transdanubia.⁹ A serpentinite chisel, stone axe fragments, a shoe-last celt and numerous large querns belong among the polished stone tools.¹⁰

Further interesting finds are a large seated idol, which was relatively well preserved, and the fragment of a clay statue (altar?).¹¹ A plastic human head ornament broken from a vessel and the fragment of a female statue inform us about the contemporary beliefs. The analogue of the carefully depicted hairstyle of the female statue can be observed on an idol fragment found at Abafelsőszentivány.¹²

Copper Age

We have less data about the structure of the Middle Copper Age settlement. All the 20–30 features were pits,

5 Az újkőkori leletanyag feldolgozását Sebők Katalin végzi.

6 Az embertani anyag feldolgozását Zoffmann Zsuzsanna végzi.

7 BONDÁR-HONTI-KISS 2000, IX. t. 1, 3

8 T. BÍRÓ 2001

9 T. BÍRÓ 1988, 266, Fig. 10, 15; T. BÍRÓ 1994, 161, Fig. 3A.

10 Az újkőkori kőanyag feldolgozását T. BÍRÓ Katalin végzi.

11 BONDÁR-HONTI-KISS 2000, X. t. 1–2

12 MAKKAY 1970

4 HONTI ET AL. 2002, 9–10, plate IV, plate V. 1–2

5 The Neolithic find material was analysed by Katalin Sebők.

6 Zsuzsanna Zoffmann carries out the anthropological analysis.

7 BONDÁR-HONTI-KISS 2000, Plate IX. 1, 3

8 T. BÍRÓ 2001

9 T. BÍRÓ 1988, 266, Fig. 10, 15; T. BÍRÓ 1994, 161, Fig. 3A.

10 Katalin T. BÍRÓ analyses the Neolithic stone material.

11 BONDÁR-HONTI-KISS 2000, X. t. 1–2

12 MAKKAY 1970, Fig. 12

színre épített, vesszőfonatos-anyagtapasztásos házakra következtethetünk. Az egyik gödörből előkerült leletek talán valamiféle rítus folyamatára utalnak: egy ház om-ladéjának nagyméretű paticsait három rétegben helyezték a földbe, az egyes paticsrétegek közé pedig edény-töredékekből álló rétegek kerültek. A három, egymásra rétegződő kerámiaszint anyagából két nagyméretű edényt lehetett összeállítani. Néhány más gödörből is gazdag leletanyagot tártunk fel: a Balaton-Lasinja kultúra bögréit, kétfülű amforát és tálakat¹³, illetve számos, félig megmunkált kőeszközt.¹⁴

Római kor

A lelőhely teljes területét metsző illetve derékszögben megtörő, V-alakú, helyenként kettős-hármas árokrendszer kezdetben a vonaldíszes kultúra telepéhez tartozó ároknak tartottuk.¹⁵ A későbbiekben a rézkori objektumokkal megfigyelt szuperpozíciók és az árokból előkerült kevés leletanyag (néhány késő római, besimított díszű edénytöredék és egy bronzkarika) a római kori keltezését valószínűsítette. Az árokrendszer feltehetően egy birtoktest határát jelző kerítőárokkaal azonosítható.

Avar kor

A lelőhely nyugati részén tártunk fel egy kemencét, melynek betöltéséből a népvándorlás korra (6–7. századra) keltezhető korongolt fazék töredéke, egy töredékes, 1. századi, erős profilú római bronzfibula¹⁶, átégett platnija alól pedig egy kézzel formált, ujjbenyomkodással díszített peremű fazék töredékei kerültek elő. A kemence hamusgödörbe egy szintén népvándorlás kori sírt ástak bele, melléklete egy bronzhuzal fülbevaló volt (3. kép 21.).

Talán e rövid életű megtelepedés idejében ástak földbe azt a három avar sírt, amely a lelőhely keleti oldalán, az említett teleprészlettől kb. 120–130 méterre került napvilágra (2. kép). Az egymás közelében előkerült sírok közül kettő nagyjából pontosan É-D-i tájolású, míg a legtöbb leletet tartalmazó sír (359. sír) DK-ÉNY tájolással került eltemetésre. A 352. sírt egy középső neolitikus gödörbe (237/338. obj.) ásva találtuk meg. Koporsónyomot egyik sírnál sem tudtunk megfigyelni. Az antropológiai adatok alapján a sírok két nő és egy gyermek temetkezését rejtették.¹⁷ A legjellegzetesebb leletek a nagy lemezgömbös fülbevaló¹⁸, a kék pasztagyöngyös lengő csüngőjű fülbevalók, melyek a hengerpalástos lengő csüngőjű típus egyszerű, köznépi változataiként értelmezhetők¹⁹, és a rúd-, kétagú, kettős kónikus és szemesgyöngyök²⁰. Párhuzamaikat például Bólyon,

most of them slightly beehive-shaped, round storage pits. We could not find traces of dwellings, although the large number of daub fragments found in the pits imply overground wattle-and-daub houses. The finds of one of the pits perhaps show the sequences of some kind of a rite: the daub fragments from the ruins of a house were placed into the earth in three layers with layers of sherds separating them. Two large vessels could be refit from the three subsequent pottery layers. Some other pits also yielded a rich find material: cups, a two-handled amphora and bowls of the Balaton-Lasinja culture¹³ and numerous half-finished stone tools.¹⁴

Roman period

Initially we thought that the V-shaped, at some places double and triple ditch system, which intersected the entire site and broke at a right angle, belonged to the settlement of the Linear Pottery culture.¹⁵ Later, the superposition with the Copper Age features and the few finds recovered from the ditch (a few Late Roman sherds with smoothed-in ornaments and a bronze ring) supported the dating of the feature from the Roman period. The ditch system could mark the border of a land.

Avar period

An oven was unearthed in the western part of the site. Its fill yielded the fragment of a wheel-thrown pot dated from the Migration period (6th–7th centuries), a fragmentary, strong-profiled brooch from the 1st century¹⁶, while the fragments of a hand-thrown pot with finger impressions were recovered from under the burnt baking surface. A grave was dug into the ash pit of the oven in the Migration period. It yielded a bronze wire earring (Fig. 3. 21.).

Perhaps the three Avar graves found in the eastern part of the site, about 120–130 m from the above-mentioned settlement fragment, were dug at the time of this short-lived settlement (Fig. 2). Two of the graves found close to one another had exactly N-S orientation, while the grave that contained the richest find material (grave no. 359) had a SW-NE orientation. Grave no. 352 was found dug into a Middle Neolithic pit (feature no. 237/338). We could not observe traces of coffins in any of the graves. The anthropological examinations revealed that two women and a child were buried here.¹⁷ The most characteristic finds are an earring with a large sheet-globule¹⁸, earrings with pendulum pendants of blue paste beads, which can be interpreted as the simple variants of the pendulum pendant type with cylindrical

13 BONDÁR-HONTI-KISS 2000, IX. t. 2; HONTI ET AL. 2002, 3

14 A rézkori település kerámiaanyagát Somogyi Krisztina, a kőanyagot Horváth Tünde dolgozza fel.

15 BONDÁR-HONTI-KISS 2000, V. t. 6

16 BONDÁR-HONTI-KISS 2000, X. t. 3–4

17 Az avar kori sírok embertani anyagának meghatározásáért Köhler Kittinek tartozom köszönettel.

18 ORMÁNDY 1995, 157–158: Páhipuszta altípus

19 vö. PÁSZTOR 1986

20 PÁSZTOR 1995

13 BONDÁR-HONTI-KISS 2000, IX. t. 2; HONTI ET AL. 2002, 3

14 The pottery material of the Copper Age settlement is analysed by Krisztina Somogyi, the stone tools by Tünde Horváth.

15 BONDÁR-HONTI-KISS 2000, Plate V. 6

16 BONDÁR-HONTI-KISS 2000, Plate X. 3–4

17 I am grateful to Kitti Köhler for the determination of the anthropological material of the Avar period graves.

18 ORMÁNDY 1995, 157–158: Páhipuszta subtype

Nagyharsányban²¹ vagy Kölkeden²², illetve az újabban közölt madarasi temetőben²³ találjuk meg – a felsorolt tárgyak alapján a sírok a közép avar korra, a 7. század utolsó harmadára keltezhetőek. Ugyanennek az időszaknak az emléke egy további, szórványként előkerült kék pasztyagyöngyös fülbevaló (3. kép 20.).

Az avar kori sírok leírása:

A 352. sírban É-D-i tájolással, háton fekvő, jobb oldalra enyhén behajlított lábakkal, jobbra fordult fejjel elhelyezett, 40 év körüli felnőtt nő feküdt. Egyetlen melléklete a koponyája alatt, a jobb fültájón előkerült, nagy lemezgömbös bronzfülbevaló volt. A sírgödör lekerekített sarkú téglalap alakú volt (3. kép 1–2.).

A 359. sírban fekvő 20 év körüli, felnőtt nő DK-ÉNY tájolással, háton fekvő, a testre helyezett, behajlított bal karral került eltemetésre. Teste átlósan feküdt a kissé trapezoid téglalap alakú sírgödörben. A bal fül táján pasztyagyöngy csüngős bronzhuzal fülbevaló volt, párja a nyak jobboldalán került elő, karikáját nem találtuk meg. A mellkason és a nyak körül szemesgyöngyökből, kettőskúp és hasáb alakú üvegpasztyagyöngyökből fűzött nyaklánc gyöngyei helyezkedtek el. A bal medencelapát fölött egyenes hátú vaskést találtunk, mely az elhunyt övéről függhetett (3. kép 6–19.).

A 361. sírban 7–8 éves gyermek rossz megtartású csontjait találtuk meg az É-D-i tájolású, enyhén trapezoid téglalap alakú sírgödörben. A koponyán kívül csak a hosszúcsontok egy része maradt meg. A mellékleteket jelentő fekete pasztyagyöngyöcsüngős bronzhuzal fülbevalókat feltehetően egy állatjárat bolygatta meg, ezek a jobb felkarcsont mellett és a kézfej helyén kerültek elő (3. kép 3–5.).

A feltárást a Somogy Megyei Múzeumok Igazgatósága felkérésére az MTA RI végezte, munkatársak voltak: Bertók Gábor, Kulcsár Gabriella, Paszternák István, Sebők Katalin. A rajzokat Balla Krisztián, Hrivnák Péter Pál és az Archeodata Bt. készítette.

mantles used by the commoners¹⁹, and rod-shaped, double and biconical and ocular beads²⁰. Their analogues can be found for example at Bóly, Nagyharsány²¹ or at Kölked²² and in the recently published cemetery at Madaras²³. Based on the listed objects, the graves can be dated from the Middle Avar period, the last third of the 7th century. Two earrings with paste beads found as stray finds also came from this period (Fig. 3. 20.).

Description of the Avar period graves:

An about 40 years old woman lay on the back in the N-S oriented grave no. 352. The legs were slightly flexed, the head turned to the right. The only grave-good was a bronze earring with a large sheet-globule found under the skull at the right ear. The grave shaft was oblong-shaped with rounded corners (Fig. 3. 1–2.).

An about 20 years old adult woman lay in the SE-NW oriented grave no. 359. She lay on the back, the left arm was bent over the body. The skeleton lay diagonally in the slightly trapezoid grave shaft. There was a bronze wire earring with a paste bead pendant at the left ear. Its pair was found on the right side of the neck, the ring was missing. The oculus beads, biconical and prismatic paste beads of a necklace lay on the chest and around the neck. A straight-backed iron knife was found above the left pelvic bone. It probably hung from the belt of the deceased (Fig. 3. 6–19.).

The poorly preserved bones of a 7–8 years old child were found in the N-S oriented, slightly trapezoid, oblong-shaped grave no. 361. Only the skull and some of the long bones were preserved. The bronze wire earrings with paste bead pendants were probably disturbed by a burrowing animal, they were found beside the right humerus and in the place of the hand (Fig. 3. 3–5.).

The excavation was carried out by the MTA RI on the request of the Directorate of the Somogy County Museums. The collaborators were: Gábor Bertók, Gabriella Kulcsár, István Paszternák, Katalin Sebők. The drawings were made by Krisztián Balla, Péter Pál Hrivnák and the Archeodata Bt.

21 PAPP 1962, 31–32. sír, 42. sír, 58. sír; PAPP 1963, 22. sír, 54. sír, 62. sír; ERDÉLYI-NÉMETH 1969, 128. sír, 192. sír; BÓNA 1979, 12

22 KISS 1996, 193–195, Abb. 33, 7, 11

23 RÁCZ 1999, 361–364, 370–371

19 see PÁSZTOR 1986

20 PÁSZTOR 1995

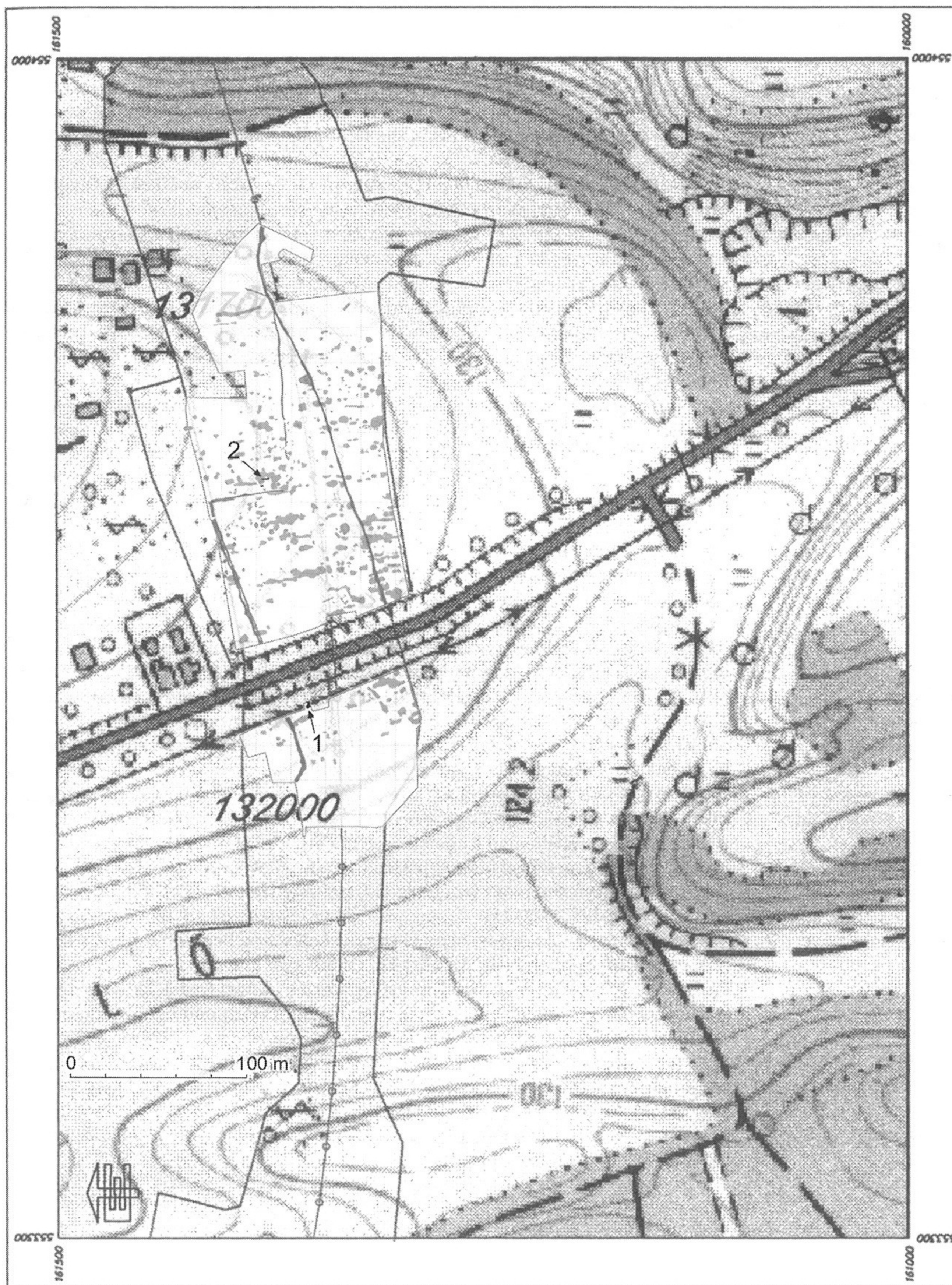
21 PAPP 1962, grave no. 31–32, grave no. 42, grave no. 58; PAPP 1963, grave no. 22, grave no. 54, grave no. 62; ERDÉLYI-NÉMETH 1969, grave no. 128, grave no. 192; BÓNA 1979, 12

22 KISS 1996, 193–195, Abb. 33, 7, 11

23 RÁCZ 1999, 361–364, 370–371

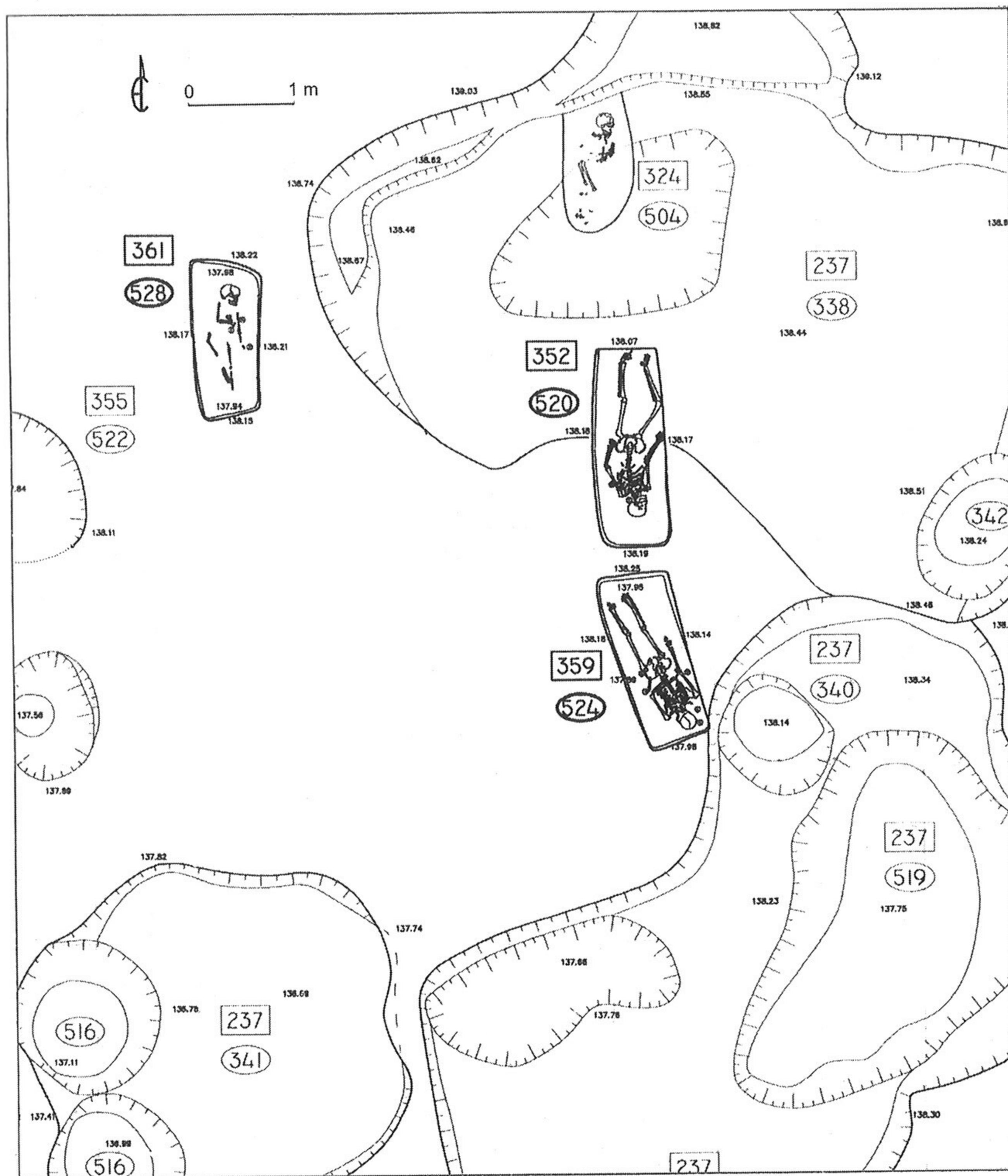
Irodalom • References

- T. BÍRÓ 1988 T. BÍRÓ, K.: Distribution of lithic raw materials on prehistoric sites. *ActaArchHung* 40 (1988) 251–274.
- T. BÍRÓ 1994 T. BÍRÓ, K.: The role of lithic finds in the Neolithic archaeology of the Alföld. *JAMÉ* 36 (1994) 157–165.
- T. BÍRÓ 2001 T. BÍRÓ, K.: The „ham” of Bagódomb. *Festschrift für G. Lazarovici. Red. F. Draşovean. Museul Banatului Timişoara* (2001) 91–122.
- BÓNA 1979 BÓNA I.: A Szegvár-sápoldali lovassír. Adatok a korai avar temetkezési szokásokhoz. Das Reitergrab von Szegvár-Sápoldal. Beiträge zu der frühawarischen Bestattungssitten. *ArchÉrt* 106 (1979) 3–32.
- BONDÁR–HONTI–KISS 2000 BONDÁR M.–HONTI Sz.–KISS V.: A tervezett M7 autópálya Somogy megyei szakaszának megelőző régészeti feltárása (1992–1999). Előzetes jelentés I. The preceding archaeological excavation of the planned M7 highway in County Somogy (1992–1994). Preliminary report I. *SMK XIV* (2000) 93–114.
- ERDÉLYI–NÉMETH 1969 ERDÉLYI I.–NÉMETH P.: A Várpalota-gimnáziumi avar temető. Awaren-Friedhof Várpalota-Gymnázium. *VMMK* 8 (1969) 167–198.
- HONTI ET AL. 2002 HONTI Sz.–BELÉNYESY K.–GALLINA Zs.–KISS V.–KULCSÁR G.–MARTON T.–NAGY Á.–NÉMETH P. G.–OROSS K.–SEBŐK K.–SOMOGYI K.: A tervezett M7-es autópálya Somogy megyei szakaszán 2000–2001-ben végzett megelőző régészeti feltárások. Előzetes jelentés II. Rescue excavations in 2000–2001 on the planned route of the M7 motorway in Somogy County. Preliminary report II. *SMK XV* (2002) 3–36.
- KALICZ 1991 KALICZ, N.: Die Keszthely-Gruppe transdanubischen (mitteleuropäischen) Linienbandkeramik in Lichte der Ausgrabung in Kustánszeg (Westungarn). *CommArchHung* 1991, 5–38.
- KALICZ 1995 KALICZ, N.: Die älteste transdanubische (mitteleuropäische) Linienbandkeramik. Aspekte zu Ursprung, Chronologie und Beziehungen. *ActaArchHung* 47 (1995) 23–59.
- KISS 1996 KISS, A.: Das awarenzeitliche gepidische Gräberfeld von Kölked-Feketekapu A. Studien zur Archäologie der Awaren 5. Hrsg. Daim, F. Innsbruck 1996.
- MAKKAY 1970 MAKKAY J.: A kőkor és a rézkor Fejér megyében. Fejér megye története az őskortól a honfoglalásig I. Főszerk. Fitz J. (Székesfehérvár 1970)
- ORMÁNDY 1995 ORMÁNDY J.: Granulációs díszítés avar kori tárgyakon. Gúla- és lemezgömbcsüngős avar fülbevalók. Awarenzeitliche Gegenstände mit Granulationsverzierung. Goldene Ohrgehänge mit Pyramiden- und Kugelhänger. *MFMÉ-StudArch* 1 (1995) 151–181.
- PAPP 1962 PAPP L.: A bolyi avar kori temető I. *JPMÉ* 1962, 163–194.
- PAPP 1963 PAPP L.: A nagyharsányi avar kori temető. Das awarenzeitliche Gräberfeld von Nagyharsány. *JPMÉ* 1963, 111–141.
- PÁSZTOR 1986 PÁSZTOR E.: Adatok a közép avar kori ékszerek kérdéséhez. Beiträge zur Frage der mittelawarenzeitliche Schmucke. *ArchÉrt* 113 (1986) 113–134.
- PÁSZTOR 1995 PÁSZTOR E.: A kora és közép avar kori gyöngyök és a bizánci éremleletes sírok kronológiai kapcsolata. Die chronologische Beziehung der Perlen und byzantinische Münzen führenden früh- und mittelawarenzeitlichen Gräber. *SMK* 11 (1995) 69–92.
- RÁCZ 1999 RÁCZ Zs.: A Madaras-téglavetői avar temető (Kőhegyi Mihály ásatása 1959–1962). Das awarenzeitliche Gräberfeld von Madaras-Téglavető (Ausgrabungen von Mihály Kőhegyi 1959–1962). *MFMÉ-StudArch* 5 (1999) 347–395.
- REGENYE 1995 REGENYE J.: Adatok a határvonal módosulásához a zselizi csoport késői szakaszában. *PáMÉ* 5 (1995) 139–148.



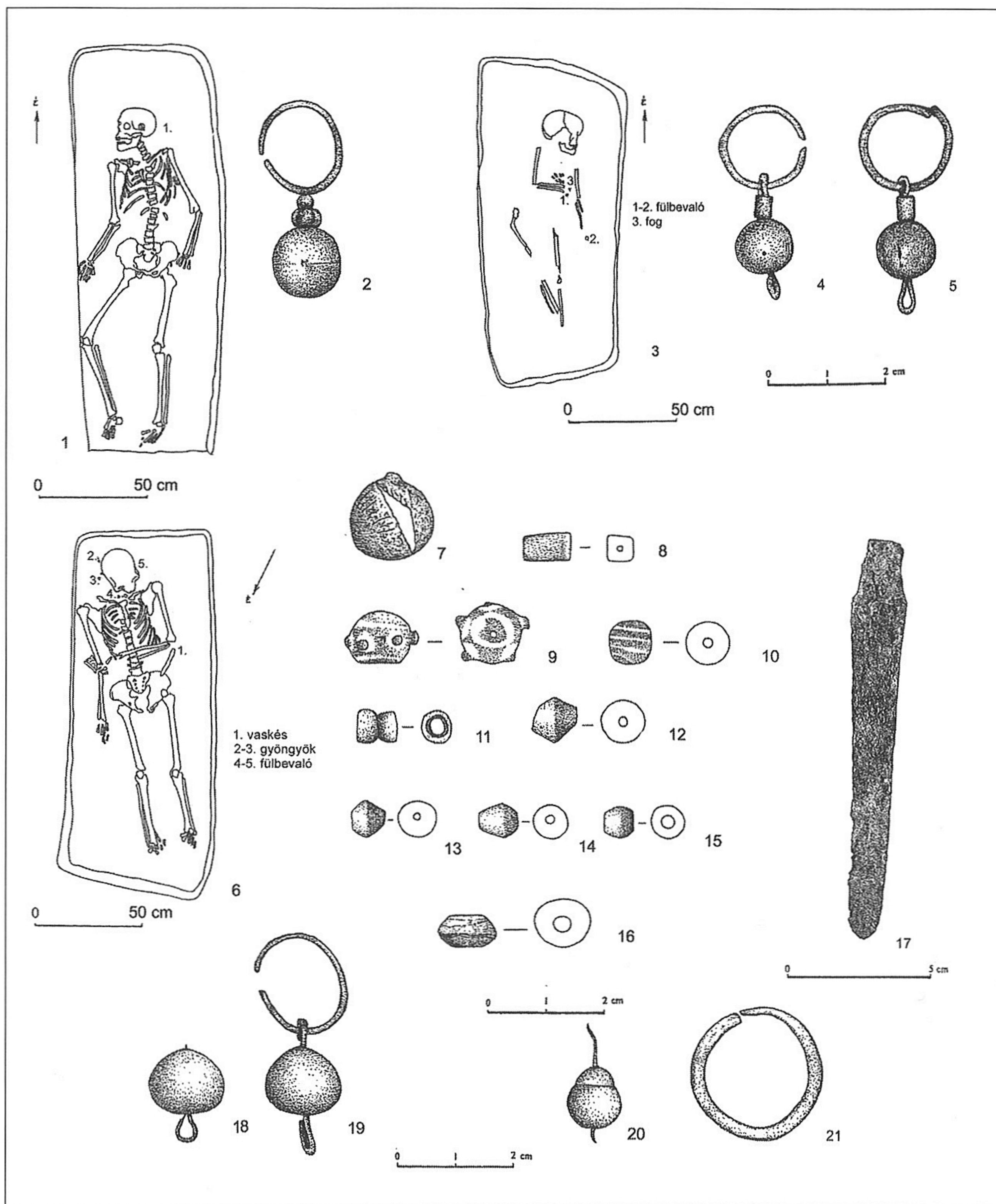
1. kép: Balatonszemes, Bagódomb: a lelőhely helyszínrajza az M7-es autópálya tervezett nyomvonalával és a feltárás összesítő térképe. Nyíllal jelölve az avar kori telephely (1) és a sírok helye (2).

Fig. 1: Balatonszemes, Bagódomb: the plan of the site with the projected track of highway M7 and the complex plan of the excavations. The arrow indicates the settlement traces (1) and the graves (2) from the Avar period.



2. kép: Balatonszemes, Bagódomb: az avar kori sírok elhelyezkedése és környezete

Fig. 2: Balatonszemes, Bagódomb: the situation and environment of the Avar period graves



3. kép: Balatonszemes, Bagódomb: 1-2: 352. sír, 3-5: 361. sír, 6-19: 359. sír, 20: 81/161. objektum, 21: szórvány
 Fig. 3: Balatonszemes, Bagódomb: 1-2: grave no. 352, 3-5: grave no. 361, 6-19: grave no. 359, 20: feature no. 81/161, 21: stray find