

a tanyaszerű telepet egy rövidebb időintervallumban lakták.

A leletek az elsődleges feldolgozásukat követően a Bács-Kiskun Megyei Önkormányzat Múzeumi Szervezeténél kerülnek végleges elhelyezésre.

Munkatársak: Pópity Richárd, Szabó Dénes technikusok.

BENEDEK ANDRÁS

247. Kiszána, vár

(KÖH 25665)

(Heves megye) Á, Kk

Kiszána középkori várában a helyreállítási munkálatokat megelőző feltárások két ütemben zajlottak le 2010-ben. Az ásatások első ütemét május 3–27. és június 28. – július 10. között az ELTE Régészettudományi Intézete végezte. (Az illusztrációkat lásd a következő oldalakon!) A korábbi ásatások⁴ – elsősorban Pámer Nóra 1962–1966. évi kutatásai – már lényegében tisztázták a teljes alaprajzot, azonban az utolsó periódust megelőző rétegek és jelenségek számos helyen érintetlenül maradtak. A 2010. évi tavaszi–nyári ásatások szelvényei két területen pontosították eddigi ismereteinket.

A várudvar

A leletmentes altalaj agyagos-homokos rétegét több szelvényben is elértük. A legkorábbi, emberi jelenletre utaló jelenségeket a 2010/IV szelvényben lehetett megfigyelni. Itt egy közel egyenes oldalfalú beásás Ny-i fele, valamint három cölöplyuk került elő. A beásás betöltése faszenes rögöket és állatcsontokat is tartalmazott, kerámiatöredékeket azonban nem. Így e jelenségek Árpád-kori vagy Árpád-kor előtti keltezését csak a felettük húzódó fekete réteg határozta meg. A fekete réteg a várdomb egész területén – megfelelő mélységet elérve – jelentkezett, s a korábbi ásatások metszetrajzain is

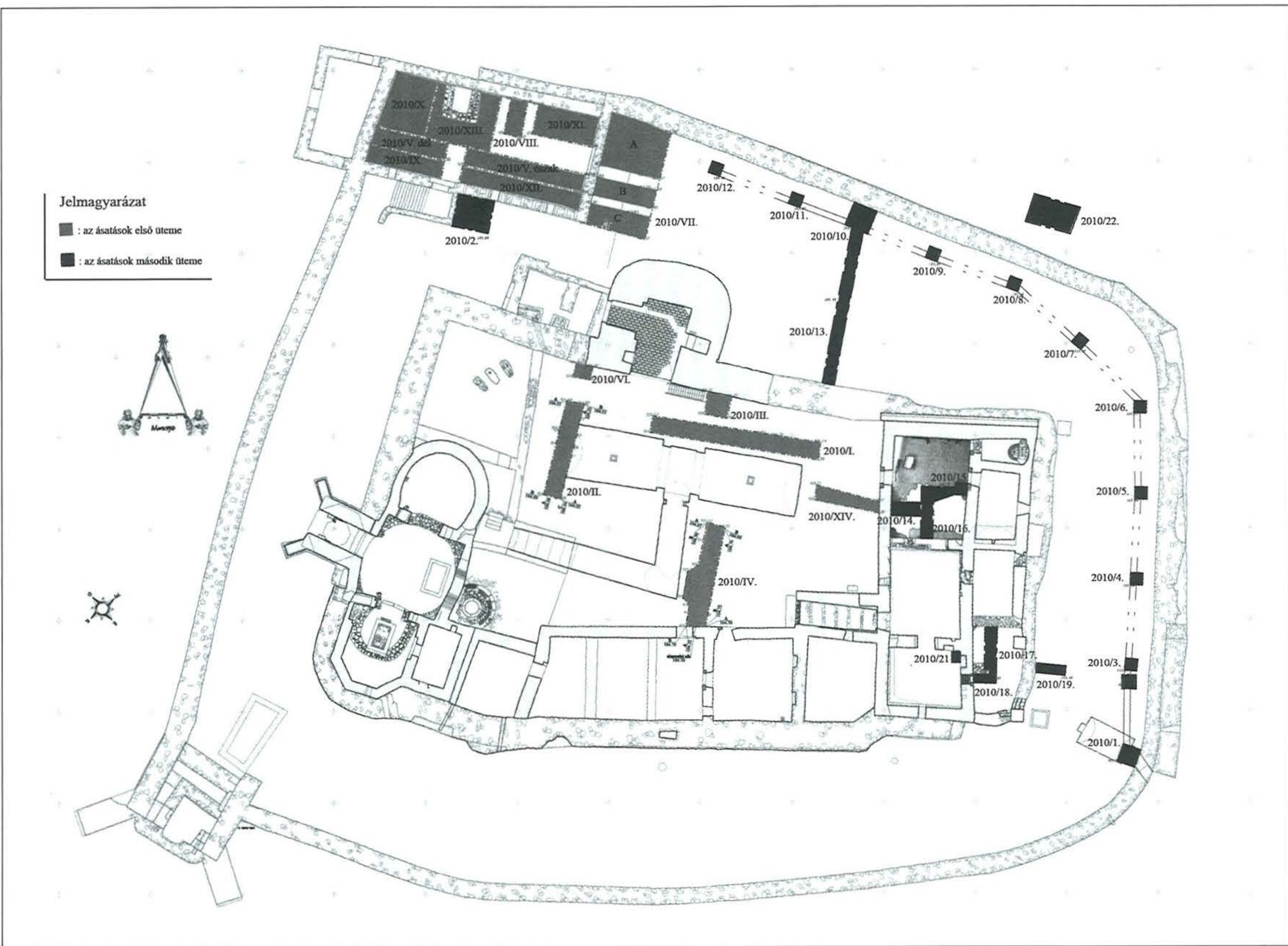
egyértelműen azonosítható az agyagos-homokos altalaj fölött. Ebbe a rétegbe ásták bele a 2010. évi ásatások során feltárt egyetlen sírt a 2010/II szelvény K-i végében, a templom É-i, ÉNy-i oldalán. A sírt melléklete (két darab bordázott, S-végű karikaékszer) az Árpád-korra keltezi. A viszonylag vastag fekete réteg meglehetősen kevés leletanyagot tartalmazott. Csigavonaldíszes, fenékbélyeges edénytöredékei megerősítik az Árpád-kori keltezését, bár a réteg felszínén és felszíne alól 14. századi jellegű edénytöredékek (gyorskorongolt, vékony falú fehér kerámia töredékei) is előkerültek. A leletanyag mennyiségi növekedése a fekete réteg felett már a kiszánai nemesi rezidencia többszakaszos kialakulását jelzi.

Közvetlenül a fekete réteg felszínén jelentkezett a 2010/XIV szelvényben az ún. É-i palota DNY-i helyiségének építési szintje egy habarcskifolyás formájában. A szelvény D-i felében ugyanezen a szinten kő- és téglatörmeléből kialakított jellegzetes járószint mutatkozott, melynek egykori kiterjedését nem ismerjük, további maradványait csak a 2010/I szelvény közepén lehetett többé-kevésbé felismerni. A fekete réteg és a néhol jelentkező köves járószint fölött a várudvar több szelvényében megfigyelhettünk egy későbbi, tömör, sárga agyagos járószintet. Ez a járószint nem más, mint a belső várfal és az azzal egybeépült belső kaputorony építési szintje, ugyanis felszínén jól azonosíthatóan megmaradt a várfal építésének habarcskifolyása a 2010/III szelvényben. A rétegtani megfigyelések tehát összhangban állnak azzal az építéstörténeti renddel, melyet már Pámer Nóra felvázolt a pénzleletek és falcsatlakozások alapján: az 1430-as évek körül felépült a szabadon álló ún. É-i palota, majd egy következő szakaszban (feltehetőleg 1445 előtt) elkészült a belső kaputorony és a belső várfal, mely a korábbi épületeket (a templomot és az ún. É-i palotát) magába foglalta. Buzás Gergely megfigyelése szerint a belső kaputorony két szakaszban épülhetett meg – ezt megerősítheti, hogy a 2010/III szelvény egyik felsőbb rétegének felszínén talán egy újabb építési szintre utaló habarcsrögök, vékony habarcsos foltok jelentkeztek. Ezzel kapcsolható össze a 2010/VI szelvényben hasonló rétegtani helyzetben megfigyelt, jóval vastagabb, határozottabb habarcsos réteg is. Mindkét szelvényben feltártunk a habarcsos rétegekkel egykorú cölöplyukakat is, melyek az egykori építési állványzatra utalhatnak.

A vár átalakításainak egyik utolsó lépése lehetett a várudvar alatti nagyméretű pince kiépítése.⁵ Ásatási megfigyeléseink igazolták, hogy a pince helyét a várudvarról mélyítették le, s az így keletkezett gödör oldalaihoz közvetlenül építették hozzá a pincefalakat. A pince kialakítása után – vagy néhány évtizeddel később – egy agyagos réteget terítettek el a várudvar teljes felületén,

4 Az első régészeti jellegű kutatásokra lásd: CSÁNYI K.–LUX G.: Nána vár romjai. (A m. kir. József Nádor Múzeum Középkori Építészeti tanszékének közleményei 11.) Technika 1941/2, 81–85. Az 1960-as években végzett ásatások fontosabb közleményei: PÁMER N.: A kiszánai vár feltárása. Magyar Műemlékvédelem 1967–68. (1970) 295–313.; SZABÓ J. GY.: Gótikus pártaövek a kiszánai vár temetőjéből. Az Egeri Múzeum Évkönyve VIII–IX. (1972) 57–88.; PÁMER N.: Kiszána. In: Várépítészetünk. Szerkesztette: Gerő L. Budapest, 1975. 182–189.; PÁMER N.: Kiszána. Vár. In: Heves megye műemlékei. III. Szerkesztette: Dercsényi D.–Voit P. (Magyarország Műemléki Topográfia IX.) Budapest, 1978. 358–363.; PÁMER N.: Kiszána, várom. (Tájak Korok Múzeumok Kiskönyvtára 581) H.n., é.n. (Budapest, 1998.). Pámer Nóra megállapításainak, értelmezéseinek kritikáját, a vár történetének új szempontú megközelítését lásd: VIRÁGOS, G.: The Social Archaeology of Residential Sites. Hungarian Noble Residences and their Social Context in the Thirteenth through to the Sixteenth Century. (Archaeologia Central European Series 3.) 2006.; NOVÁKI GY.–BARÁZ CS.–DÉNES J.–FELD I.–SÁRKÖZY S.: Heves megye várai az őskortól a kuruc korig. Szerkesztette: Sárközy S. Budapest – Eger, 2009. A 2008. évi, kis felületű „ásatásokra” lásd: <http://www.egritortenesz.hu> honlap.

5 PÁMER N.: A kiszánai vár feltárása. Magyar Műemlékvédelem 1967–68. (1970) 308.



feltehetően a 16. századi köves udvarburkolat lefektetése céljából.

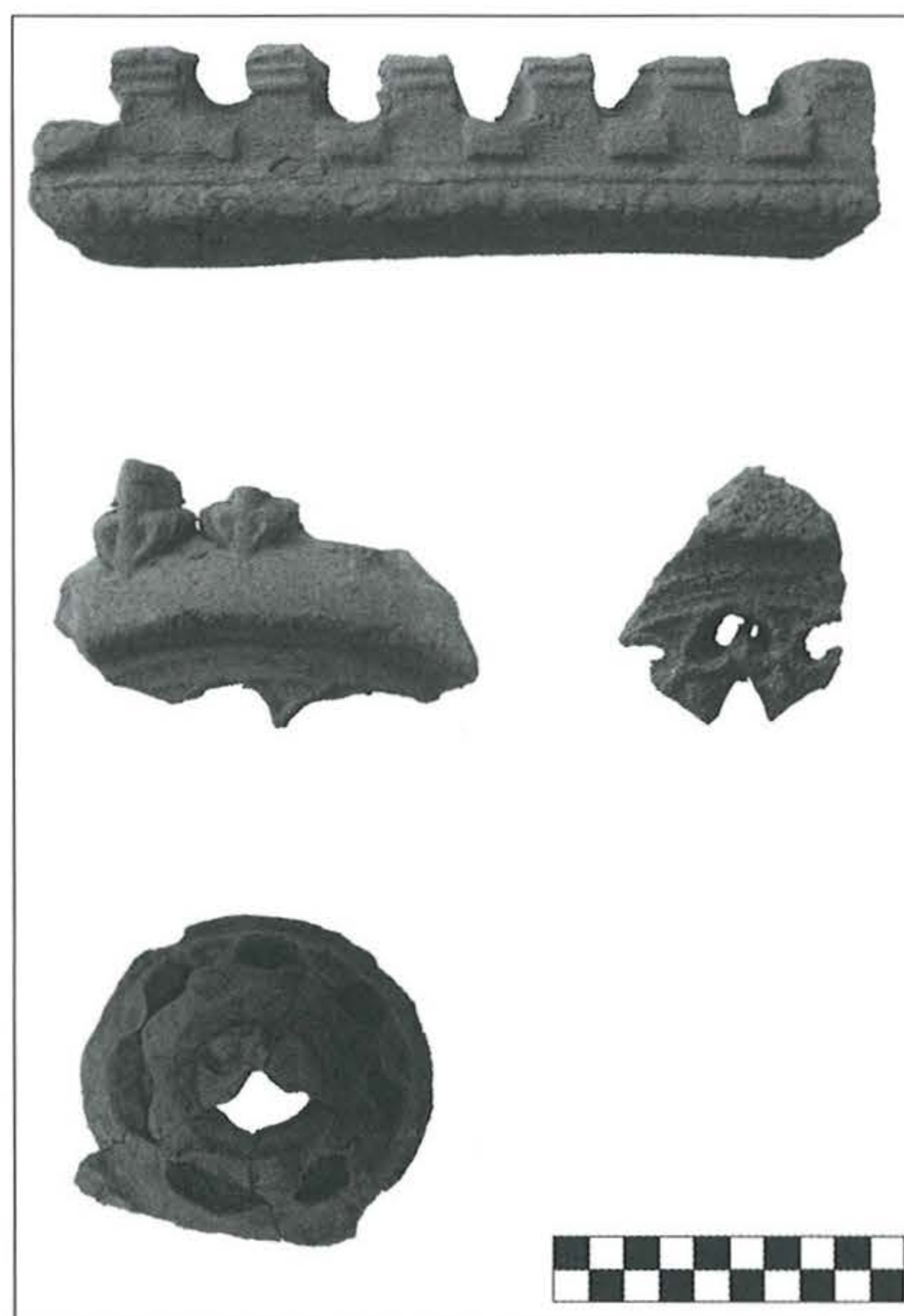
A délnyugati épület és környezete

A pinceszintben megmaradt épület belsejében közel teljes felületű feltárást végeztünk – leszámítva azt a D-i szakaszt, melyet a külső várfal felépítésekor választottak le. Az ásatási megfigyelések alapján az építkezések kezdetén egy mesterséges 'teraszt' alakítottak ki a várdomb DNy-i lejtőjén. Az agyagos altalajba vágott vízszintes felületen figyeltük meg az épület legelső korszakához tartozó jelenségeket: cölöp- és karólyukakat, továbbá egy átégett paticosos felszín cca. 60×50 cm-es maradványát. A jelenségek távolabbi következtetésekre nem adtak módot. Az altalaj feletti legkorábbi rétegből csak kevés 13–14. századi edénytöredék (köztük egy vörös, tál alakú kályhaszem töredéke) került elő – ez a mennyiség megalapozott keltezését nem tesz lehetővé.

Az épület egy későbbi átalakítása során a pincét fapadlóval burkolták. A fapadló maradványait azzal a vörösesbarna, néhol fakorhadékos réteggel lehetett azonosítani, mely a pince teljes felületén egységesen (bár eltérő vastagságban) jelentkezett. Ehhez az átalakításhoz lehet kötni a K-i ajtónyílás küszöbszintjének megemelését is – maga az ajtónyílás ugyanis megfigyeléseink szerint az épület legelső korszakával egykorú. A fapadló vörösesbarna rétege már értékelhető mennyiségű leletanyagot – köztük mázas és mázatlan edénytöredékeket, kályhaszemeket és kályhacsempéket – tartalmazott.

Feltehetőleg a vár megerősítésére irányultak azok a munkálatok, melyek során a DNy-i épület pinceszintjét feltöltötték, emelt földszintjét pedig elbontották. A fapadló maradványai felett húzódó feltöltési rétegeket rendkívüli leletgazdagság jellemzi. A 15–16. századi leletanyag alapján a rétegek valószínűleg egyazon feltöltési szakasz emlékei. A rétegekből különböző kőfaragványok is előkerültek, melyek bizonyos szerkezetek pusztulására, ill. elbontására utalnak. Két töredéket egyértelműen a vár együttesébe befoglalt templom szentélyéhez lehet kötni, egy csigalépcső foka és egy további, kisebb méretű töredék eredeti helye pedig ismeretlen. A feltöltési rétegek alján helyezkedett el egy légfűtő-berendezés fedköve. Az egykori fűtőberendezés legvalószínűbb helye maga a DNy-i épület. A pince Ny-i falához belülről hozzáépített, cca. 2,7×2,7 m-es négyzetes építmény a berendezés kemencéje lehetett. Az építményről azonban (a korábbi kutatások miatt) újabb, az elképzelést megerősítő vagy cáfoló megfigyeléseket nem tudtunk tenni. A feltöltési rétegek igen sok téglát és kisebb-nagyobb görgetegkövet is tartalmaztak, ezek egy része talán az elbontott légfűtő-berendezésből származik.

A feltöltésben a fentiekén kívül megfigyeltünk gerenda- és egyéb famaradványokat, valamint meszelés nyomát mutató, sima felületű agyagrögöket is. Ezek egy könnyűszerkezetes favázis építmény elbontására utalhatnak – talán éppen az épület pinceszintje feletti emelt földszintből. A feltöltés leletanyaga keltezi azt a



Leletek a délnyugati épület

15. század végi – 16. század eleji feltöltési rétegből: pártázatos párkányelem, mérműves kályhacsempe és tányérka alakú kályhaszem töredékei

K-Ny irányú, az épületet átmetsző falat is, mely a külső várfal épületen belüli szakaszaként jelent meg. A falat a legelső, vastag agyagos feltöltési rétegre állították rá. A pinceszint feltöltésével, az emelt földszint elbontásával az épület végleg elvesztette korábbi szerepét.

A pince belső terén kívül az épület É-i oldalán, egy 8,5×5 m-es területen nyitottunk 3 szelvényt. Ásatási megfigyeléseinket itt jelentősen korlátozták a korábbi kutatások. A 2010/VII C szelvény É-i végében egy K-Ny irányú kettős cölöplyuksor részlete került elő. A jelenség megbízható keltezését meghiúsítja Pámer Nóra egyik itt kijelölt kutatóárka, mely a cölöplyukak indulásának szintjét teljesen elpusztította. Ugyanebben a szelvényben tártuk fel azt a kb. 70×60 cm keresztmetszetű, kőből falazott pillért, mely már a korábbi kutatásokból is ismert volt. A kőpillér pontosan az épület K-i falának vonalában található, elhelyezkedése alapján tehát igen valószínű, hogy eredetileg egy az épülethez kapcsolódó szerkezet részét képezte.

Munkatársak: Gulyás Bence, Havasy Orsolya, Polgár Balázs, Szalai Emese, Varga Emese és Vargha Mária régészek, ill. régészhallgatók.

FELD ISTVÁN – GIBER MIHÁLY – MORDOVIN MAXIM –
NAGY SZABOLCS BALÁZS