

Simmer Lívía

## Római kori lakóház és törökkori palánkvár Zalalövön (Előzetes jelentés a Zalalövő–T4 munkahelyen [Zalalövő–Mentőállomás] 2014-ben végzett feltárásról)

**Kulcsszavak:** megelőző feltárás, előzetes jelentés; Zalalövő, Belterület/Vár, Zala megye; római kor, épület; török kor, palánkvár

A zalaegerszegi Göcseji Múzeum 2014. július 7. és október 1. között megelőző régészeti feltárást folytatott Zalalövő belvárosában.<sup>1</sup> A régészeti munkálatokra a 487/2 helyrajzi számú ingatlanon kijelölt és tervezett mentőállomás építésével összefüggésben került sor (1. kép).

A tervezett beruházás helyszíne a régészeti szakirodalomban jól ismert római kori város, *Salla* területén található. Az Itália felé legközelebb eső területiális központot, mely a Kr. u. első évtizedektől a 4. század végéig lakott volt, az 1970-es évek elejétől kutatják folyamatosan. A város szisztematikus feltárása során, az egyes területi kutatási egységek ún. munkahelyekkel való elkülönítésével, számos ponton vált ismertté római kori emlék (katonai tábor, köz- és lakóépületek, műhelyek, temetkezések stb.). A rendszeres ásatási munka során a mai Egységsház, a Deák Ferenc utca és az Óvoda által határolt terület a T munkahely elnevezést kapta, ahol a korábbi évtizedekben három alkalommal végeztek feltárást Redő Ferenc vezetésével. Az utolsó, 1988–89-es ásatás folyamán a T3 munkahelyen került elő az a római ház, melynek É-i helyiségeit a jelenlegi ásatásra kijelölt terület D-i szelvényeiben találtuk meg. Redő Ferenc ugyancsak itt azonosította a lövői törökkori vár palánkfalának egy szakaszát, melynek K-i oldala a 2014-es feltárás során teljes szélességében átszelte a K-i szelvényeket.

A T munkahelytől Ny-ra, néhány m-re, a mai óvoda területe alatt – L munkahely – szintén több alkalommal zajlott feltárás. A 2011-es ásatás folyamán a törökkori vár Ny-i bejárata, a kapuköz, a várudvar kövel burkolt részlete és a várhoz tartozó

helyiségek kerültek elő.

A megelőző régészeti feltárás előtt elvégzett előzetes régészeti dokumentáció és talajradaros geofizikai felmérés is előrevetítette, hogy a beruházással érintett terület alatt legalább két különböző régészeti korú – római, törökkori – lelőhely található. A 487/2 helyrajzi számú beépítetlen gyepes telek a Deák Ferenc utca és a 481/2 helyrajzi számú út csatlakozásánál található, korábban focipályaként, kertészetként és lovardaként is használták. A modernkori bolygatottság miatt a legfelső 30 cm-es földréteget az első napon gépi munkaerővel távolítottuk el, a további földmunkák kizárólag kézi munkaerővel történtek.

A kutatásra kijelölt területet 8 db 5×10 m-es szelvényre, illetve további 7 db töredékszelvényre osztottuk, É–D-i irányban A–E-ig terjedően, K–Ny-i irányban pedig 1–3-ig terjedő számozással jelöltük. Az így létrejött szelvények a DK-i sarokban lévőktől kezdve az A1, A2, A3, B1, B2, B3, C1, C2, C3, D1, D2, D3, E1, E2, E3 elnevezést kapták. Az egyes szelvények között 50 cm-es metszetalakat hagytunk. A feltárás során a bontási szinteket SE számokkal, a több szelvényben is előkerült azonos objektumhoz tartozó régészeti jelenségeket ISE számokkal jelöltük, így összességében 65 SE és 3 ISE számot különítettünk el (2. kép). A felület feltárása során két korszak – római kor, törökkor – leletanyagát és rétegeit dokumentáltuk. Az A2, A3, B2 és B3-as szelvényekben sikeresen azonosítottuk Redő Ferenc korábbi feltárásának szelvényeit és tanúfalait.

A feltárás menetét nagymértékben befolyásolta a rendkívüli esős időjárás, melynek következtében a talajvíz is jelentősen megemelkedett, ezért több szelvényben szivattyúzás mellett is lehetetlenné vált a feltárás 120 cm-es mélység alatt. Ugyanakkor ezen a szinten minden előkerült régészeti jelenséget sikeresen dokumentáltunk, az előkerült leletanyagot kimentettük.

<sup>1</sup> A feltárás szakmai konzulense Redő Ferenc volt, az ásatáson részt vett Mihácz-Pálfi Anett régész, Császár Renáta és Gönye András régésztechnikusok. Az összeítő térképet Kámán Beáta, a tárgyfényképeket Horváth Lilla Éva, a tárgyrajzokat Necze Ambrus készítette. A képtáblákat Gönye András állította össze. Munkájukat ezúton is köszönöm!

### A római kor emlékei

A gépi erővel eltávolított humuszréteg alatt a szelvények többségében további 50–60 cm vastagságú törmelékkel kevert réteg volt megfigyelhető, ez alatt mutatkoztak csak a római falak. A 2. ISE számmal jelölt római ház helyiségei az A1, A2 és A3-as szelvényekben jelentkeztek. Az 1988–89-es régészeti munkák során már feltárt falszakaszokat az A2 és A3-as szelvényekben újradokumentáltuk (3. kép 1.), az A1-es szelvényben előbukkanó falszakaszokkal pedig teljesebbé vált az épület alaprajza (3. kép 2.).

A Redő Ferenc által a T3 munkahelyen vezetett korábbi feltárás során már bebizonyosodott, hogy a 4. században épült római ház módos emberé lehetett, amelyben az összefüggő *terrazzo* padló mellett nagyfelületű padló- és falfűtés nyomait is megfigyelték. Az épület azért tekinthető egyedinek, mivel viszonylag távol esik a település központi épületétől, a *villa publicától* és a főúttal sincs közvetlen kapcsolata.<sup>2</sup>

A korábbi megfigyelésekhez hasonlóan két építési periódust különítettünk el. A 45. SE és 44. SE keskenyebb és rosszabb minőségű, törmelékből emelt falszakaszok valószínűleg a 2. századi épülethez tartozó helyiségeket különítenek el, míg a jórészt kőből rakott, szélesebb és stabilabb 11., 42. és 43. SE a 4. századi épület falmaradványai lehetnek. Ez utóbbiak legalább három különálló helyiséget jelölnek; az A1-es szelvény Ny-i szélén, a 11. SE falszakaszon belül a padlófűtést jelző, a padlót alátámasztó téglaszlopokat tártunk fel, míg az A3-as szelvény DNy-i sarkában *terrazzo* padló nyomaira bukkantunk. Az A1-es szelvényben a 11. SE falaktól É-ra összefüggő tégl- és *tegularéteg* borította a szelvény teljes felületét, mely az egykori római járószintre omlott rá.

Római korra keltezhető régészeti jelenséget figyelünk meg az A2-es szelvényben is. A 2. ISE római ház É-i falával párhuzamosan egy sóderes feltöltésű, 140–160 cm-es szélességű „járda” bontakozott ki, melynek a szelvénybe eső ÉK-i végét az 1. ISE palánkfal semmisítette meg. DNy-i irányban, az A2-es szelvény már korábban feltárt bolygatott részén további szakaszát nem figyeltük meg.

Egy nagyobb, négyszögletes alakú, törmelékes betöltésű római objektum rajzolódott ki 130 cm-es mélységben a D1, E1 és E2-es szelvényekben, mely a 3. ISE jelölést kapta. Sötétszürke iszapos betöltése törmelékmozorzsás volt, az előkerült kerá-

miatörredékek alapján az objektum funkcióját nem tudtuk megállapítani.

A C2-es szelvény ÉK-i sarkában egy bolygatott és nagyrészt megsemmisített félköríves kemence maradványát (61. SE) tártuk fel. Faszenes rétegében *tegulatörredékek* feküdtek, ami alapján az objektumot szintén a római korra kelteztük.

### A római kori leletanyag<sup>3</sup>

A római kori leletanyag, a szomszédos L munkahely anyagához hasonlóan, főként 3–4. századra keltezhető kerámiatörredékből – szürke házi kerámia, amfora, hombár, terra sigillata, dörzstál, mécsesek – áll. A 2. ISE római lakóház omladéka között számottevő *tegula*- és *imbrextörredéket* találtunk. A vaseszközök, üveg- és bronzörredékek közül külön említést érdemel egy ép térdfibula (3. kép 4.), valamint egy díszített, részben hiányos hagymagombos fibula (3. kép 5.). A teljes ásatás területéről az előzetes feldolgozás alapján 81 db római pénzérme került elő, melyek között 5 nagyobb méretű bronz *sestertius* is található. Figyelemre méltó az a kiváló állapotban talált M. Lucilius Rufus dénár Kr. e. 101-ből, melynek előlapján sisakos római fej PV felirattal, hátlapján pedig Victoria *bigában* RVF és MLVCILI felirattal látható (3. kép 3.). Az ezüstérme az A1-es szelvényben jelentkező törökkori palánkfal törmelékes betöltése alatt húzódó, sötétszürke római rétegben feküdt, közvetlenül a markomann pusztítást jelző faszenes réteg felett.

### A palánkvár

A lövői törökkori végvárat Perneszy András építette 1566 és 1576 között. A vár 1648-ban került annyira romos állapotba, hogy komoly felújításra szorult, néhány évtized múlva pedig már alig szerepel a forrásokban; a 18. század elején csak annyit olvashatunk, hogy romos, tehát használaton kívül van. A 19. század első felében a vár megmaradt épületeinek alapanyagát pedig a település lakossága hordta el különféle építkezésekhez.

A vár helyzetére vonatkozóan csupán egyetlen okleveles forrás nyújtott pontosabb információt, miszerint a palánkkal körülvett véghely az út mellett feküdt – valószínűleg a települést egykor átszelő Borostyánkőútra utalnak –, mely nagyrészt a mai főút alatt húzódik. A vár megjelenéséről képi ábrázolást nem ismerünk, szerkezetéről a Perneszy

család 1596. évi osztálylevele ad részletes leírást. Eszerint a négyszetes alaprajzú, palánkkal és vizesárokkal övezett vár kapuja Ny-on volt, melyen belépve a kapuközbe jutottak. Az erősség D-i oldalán egy bástya és egy kis őrbódé, míg É-on csupán egy bástya állt. Az ÉK-i sarokban egy pitvaros „rend ház”-at említenek, ugyanakkor a K-i oldalon is egy lakószárnyat jelölnek meg.<sup>4</sup>

A korabeli dokumentumok leírásának megbízhatósága részben beigazolódtott, amikor a szomszédos L3 munkahelyen végzett feltárás során 2011-ben a várhoz tartozó épületrészleteket sikerült azonosítani.<sup>5</sup> A felső omladékos réteg alatt megtaláltuk az egykori vár Ny-i bejáratát, valamint a szorosan egymás mellé fektetett gerendákkal burkolt „kapuközt”, melyet É-ról és D-ről több helyiség, többek között egy kályhával ellátott szoba is, határolt. A kapuköz a vár udvarára vezetett, melynek kövel lerakott részletét szintén sikerült dokumentálni.<sup>6</sup>

A 2014-es ásatás egyik jelentős eredménye, hogy a K-i szelvényekben (A1, B1, C1, D1, E1) jelentkező, a vár megerősítését szolgáló palánkfal (1. ISE) azonosításával a lövői vár kiterjedéséről és szerkezetéről teljesebb képet alkothatunk. A felső 30 cm-es modern kori törmelékkel és szeméttel kevert réteg eltávolítása után a feltárássra kijelölt terület K-i szélén kirajzolódó, ÉNy-i irányba tartó, határozott szürkés elszíneződés előrevetítette, hogy a palánkvár erődítésének egy szakaszát találtuk meg. A nagy esőzések miatt jelentősen megemelkedő talajvíz miatt a C1-es szelvényben csupán a palánkfal vonalát, míg a D1-es szelvényben részben a cölöpsorokat is sikerült rögzítenünk. A paliszád egy részét modern kori beásás és egy szennyvízcsatorna árka semmisítette meg az E1-es szelvényben, így a palánkfal szerkezetét elsősorban a terület DK-i sarkában előkerült szakaszok alapján rekonstruálhatjuk.

A törökkori vár palánkfalát jelző cölöp- és karósról néhol már a felső törmelékes rétegben megfigyelhetővé vált. A kihegyezett végű cölöpök a 2. századi markomann pusztítást jelző 8–10 cm-es vastagságú faszenes réteget átvágva, a mai felszíntől számított 200–220 cm-es mélységig süllyedtek az iszapos, mocsaras altalajba (4. kép 2., 4.). A palánkvárhoz tartozó enyhén Ny-i irányban ívesen kanyarodó sza-

kaszokat egymással párhuzamosan futó 4 cölöpsor jelölte, a külső és a belső cölöpsor között mindössze 100–110 cm távolság volt. A nagyobb, 25–30 cm átmérőjű cölöpök közé több helyen kisebb méretű, négyszögletes alakú, 6×8–10 cm-es karókat helyeztek. A sűrűn levert cölöpökkel és karókkal valószínűleg a fal stabilitását próbálták meg növelni a mocsaras altalajban, ugyanakkor az egymásra ázott lyukak a vár többszöri renoválására is utalnak (4. kép 1., 3.). Habár egyetlen okleveles adattal rendelkezünk 1648-ból a vár javítására vonatkozóan,<sup>7</sup> az iszapos altalajban a karók hamar elkorhadhattak, így néhány évenként akár cserére is szorulhattak. A palánk betöltésében talált nagy mennyiségű kovacsoltvas szeg arra utal, hogy az egyes cölöpöket nemcsak összefűzték, hanem össze is szegelték.

A cölöpsor által jelzett palánkfal mellett K-re húzódott a várárok, melynek teljes szélességét nem sikerült meghatározni, mivel a feltárássra kijelölt terület K-i szélé alatt, feltehetőleg a mai Deák Ferenc utca kanyarodó íve alatt húzódik a várárok nagy része. A várhoz tartozó egyéb helyiség nem került elő, a középső szelvények túlnyomóan bolygatottak voltak, kevés szórvány kerámiával.

### A 16–17. századi leletanyag

Az előkerült leletanyag zöme a 16–17. századra datálható kerámiatörredék. A konyhai áruk között leggyakoribb a mázatlan vagy belül mázas főzőfazék, ugyanakkor számottevő csupor-, bögre-, lábas- és fedőtörredék is előkerült. Az asztali edénykészletben megtalálható a füles vizeskorsó és boroskancsó, a talpas cseréppohár, a mázas vagy festett tányér (7. kép 5.), továbbá kevés fajansztörredék.

A feltárás során jelentkező kályhas emléktanyag sokszínűnek tekinthető. A kályhaszemek tál alakúak és négyszetes pereműek, a kályhacsempe töredékek között a leggyakoribbak az egyszerű vagy növényi ornamentikával díszített zöld mázas darabok (5. kép 1.). A palánk betöltésében több olyan mázatlan, lovalgalakos kályhacsempe töredékét is megtaláltuk, melyen a lovon ülő páncélos lovas alakja jól kivehető (5. kép 2.). A Bajcsáról származó hasonló töredékes kályhacsempek<sup>8</sup> alapján a 16. század második felére keltezhetőek. Az E2-es szelvény Ny-i felében zöld mázas oromcsempe, illetve kétféjű sasos kályhacsempe töredékei feküdtek egymáson a szürke törmelékes rétegben, feltehetően másodlagos helyzetben (6. kép 1–2.).

<sup>2</sup> REDŐ 2010, 144.; A T3 munkahelyen feltárt római ház alaprajzát lásd REDŐ 2010, 154.

<sup>3</sup> A feltárás során előkerült leletanyag jelenleg restaurálás alatt áll.

<sup>4</sup> SIMON 1998, 112–114.

<sup>5</sup> Redő Ferenc vezetésével 2011. július 27. és augusztus 19. között megelőző feltárást végeztünk a zalalövői óvoda kertjében.

<sup>6</sup> REDŐ 2011

<sup>7</sup> SIMON 1998, 114.

<sup>8</sup> KOVÁCS 2002, 70., 123.

A kerámiatárgyak között említést érdemel még két töredékes, turbánszerű díszítésű cseréppipa (7. kép 3.).

Az összegyűjtött üvegtöredékek arról tanúskodnak, hogy a lövői vár üvegedény-készlete gazdag lehetett. A talpas poharakhoz, kelyhekhez tartozó töredékeken nem ritka a díszítés, de néhány darabon aranyozás nyoma is megfigyelhető. Az egyik borospohár ballusztér alakú, oroszlánmaszkos kiképzésű fogója olyan jellegzetes itáliai stílusjegy, mely a 16. század második felében Európa szerte kedvelt díszítésmód volt (7. kép 2.).<sup>9</sup> Ugyancsak a 16. századi üvegművesség emléke az az ötszöves *kutrolf* két töredéke, melyhez hasonló a bajcsai vár leletanyagában is feltűnik (7. kép 1.).<sup>10</sup> Az üvegedények mellett természetesen számos kerek ablaküveg-szemét is találtunk.

A fém leletanyag zömét épülettartozékok (kovácsoltvas palánk- és épületszegek, pántok, vasalások), a földműveléshez és a háztartásokhoz tartozó vastárgyak alkotják, ugyanakkor a különféle viseleti, főként bronzból készült tárgyak is részét képezik a fémművesség emlékének. A díszes gombok, övcsatok, franciakapcsok, gombostűk mellett egy bronzhuzalból hajlított karikagyűrű és egy köves gyűrű is előkerült. Kiemelkedő fémleletünk a palánk betöltésének alján, szájjal leborított helyzetben fekvő, vasfüllel ellátott rézbogrács (6. kép 3.).

Habár néhány ólomból öntött puszkagolyó – egynémely az öntőcsappal együtt (7. kép 4.) – utal a fegyverhasználatra, kézi- és lőfegyvert vagy tartozékait nem sikerült azonosítanunk. Ez utóbbi tény nem meglepő, hiszen a Zala partján álló palánkvárat néhány kisebb portyán kívül komolyabb támadás nem érte.

Az állati eredetű csonthulladék mellett csontból készült tárgyak is felbukkantak. A csontkorcsolyákon kívül egy díszes csontlemezt és egy vaskés csont nyélborítása árulkodik a korszak csontmunkálásáról.

A feltárás során összesen 16 db 16–17. századi pénzérme került elő. Az ezüst dénárokon kívül I. Lipót főherceg ezüst tallérjének töredéke is a pénzlelet részét képezi. 5 db dénaron olvasható egyértelműen az évszám: 1549 (I. Ferdinánd), 1573, 1575 (Miksa), 1582 (Rudolf) és 1630 (II. Ferdinánd).

### Összefoglalás

A zalalövői mentőállomás építését megelőző ásatás eredményei újabb adatokkal szolgálnak Zalalövő múltjának teljesebb megismeréséhez. A feltárt római falak dokumentálásával teljesebbé vált a korábban részben kiásott római épület alaprajza. A falak eredeti állapotukban visszatemetésre kerültek, az épülő mentőállomás állagukat nem veszélyezteti. Az eddig elsősorban okleveles forrásokból ismert lövői törökkori palánkvár „kézzelfoghatóvá” vált, s bár a feltárt leletanyag restaurálása és dokumentálása még folyamatban van, az előzetes eredmények is számos új adalékot nyújtanak a 16–17. századi palánkvárak alaposabb megismeréséhez.

Livia Simmer

## A Roman Age house and an Ottoman period palisaded fort at Zalalövő (Preliminary report on the excavation at the Zalalövő–T4 location [Zalalövő–Mentőállomás] in 2014)

**Keywords:** pre-development excavation, preliminary report; Zalalövő, town centre/fort, County Zala; Roman Age, building; Ottoman period, palisaded fort

The Göcsej Museum of Zalaegerszeg conducted a pre-development excavation in the town centre of Zalalövő between July 7 and October 1, 2014 (id. nos 21274 and 39795).<sup>11</sup> The archaeological work was necessitated by plans to construct an ambulance station on the territory of Roman Age *Salla* (Fig. 1). The northern rooms of the house whose walls had been identified by Ferenc Redő in 1988–1989 came to light in the excavation area designated as Location T4. The other major result of the excavation was the documentation of a new section of the palisade of the Ottoman period fort at Zalalövő.

The area to be investigated was divided into fifteen trenches: the excavation levels were marked with SE numbers, the archaeological phenomena of the same feature extending across several trenches were marked with ISE numbers. We allocated a total of 65 SE numbers and 3 ISE numbers (Fig. 2).

Underlying the mechanically stripped humus layer was a 50–60 cm thick layer mixed with debris in most trenches, with the Roman walls lying underneath this layer (Fig. 3. 1–2). Earlier excavations had revealed that the Roman house marked as no. ISE 2 had been owned by a wealthy man: aside from a *terrazzo* floor, the remains of an extensive wall and a floor heating system had been uncovered.<sup>22</sup> Similarly to the earlier field observations, two architectural periods could be distinguished. The narrower, poor-quality wall sections built of debris probably indicate the rooms of a 2nd century building, while the wider and more stable walls of stone were the remains of the 4th century building. At least three separate rooms could be distinguished among the latter.

The 140–160 cm wide “alley” of hard-packed gravel running parallel to the northern wall of House ISE 2, whose north-eastern end was destroyed by palisade ISE 1, can be dated to the Roman Age. The soil mark of a larger square feature with a debris fill was noted at a depth of 130 cm in the northern trenches; we were unable to determine its function. The remains of a disturbed and largely destroyed semi-circular oven came to light in the north-eastern corner of Trench C2; the *tegula* fragments in its charcoal layer dated this feature to the Roman Age.

The Roman Age finds<sup>33</sup> were predominantly made up of 3rd–4th century vessel fragments from grey household pottery, amphoras, terra sigillatas, mortars and oil lamps. The debris of the Roman house yielded a substantial number *tegula* and *imbrex* fragments. Noteworthy among the iron impellents and the glass and bronze fragments are an intact knee fibula brooch and an ornamented, partly damaged onion-headed fibula brooch. The preliminary assessment of the finds indicated that a total of eighty-one Roman coins, five larger *sestertii* among them, came to light from the investigated area (Fig. 3. 3–5).

<sup>9</sup> KOVÁCS 2002, 69.

<sup>10</sup> MOLNÁR 1992, 191.

<sup>11</sup> Ferenc Redő acted as the consultant of the excavation. The participants of the excavation were archaeologist Anett Mihácz-Pálfi and field technicians Renáta Császár and András Gönye. The excavation plans were drawn by Beáta Kámán, the artefact photos were made by Lilla Éva Horváth, the artefact drawings by Ambrus Necze. The illustrations were assembled by András Gönye. I am grateful to them all for their conscientious work.

<sup>22</sup> The footnote texts can be found in the Hungarian study.

<sup>33</sup> The finds recovered during the excavation are currently under conservation.

For a long time, the Ottoman period fort of Zalalövő built between 1566 and 1576 by András Perneszy was only known from the literary sources,<sup>4</sup> until Ferenc Redő identified various part of the fort such as its western entrance and the gateway in 2011, while remains of the palisade defending the fort (ISE 1) was discovered in 2014 by the present author.<sup>45</sup>

The row of post-holes and stake-holes marking the line of the palisade of the Ottoman period fort in the eastern trenches could be noted in the upper debris layer in some areas (*Fig. 4*). The pointed posts cut through the 8–10 cm thick layer mixed with charcoal marking the 2nd century Marcomannic destruction layer and were driven to a depth of 200–220 cm from the modern surface in the silty, waterlogged natural subsoil. Four parallel rows of posts curving slightly westward made up the palisade enclosing the fort; the distance between the outer and the inner row was no more than 100–110 cm. Smaller square stakes measuring 6 cm × 8–10 cm were set between the larger post with a diameter of 25–30 cm. The densely spaced posts and stakes were probably designed to ensure the wall's stability in the marshy, waterlogged natural subsoil; at the same time, the post-holes intersecting each other indicate that the fort was renovated several times. The iron nails recovered from the fill of the palisade suggest that the posts were not merely bound to each other, but also nailed together.

The moat lay on the eastern side of the palisade wall outlined by the post-holes, its width could not be determined because the greater part of the moat probably lies underneath the eastern edge of the investigated area, most likely beneath the curving section of present-day Deák Ferenc Street. No other structures of the fort were discovered; the trenches in the middle of the excavated area were opened in a heavily disturbed area.

The finds were dominated by pottery fragments dating from the 16th–17th centuries. Unglazed or interior glazed cooking pots were the most frequent kitchen utensils, although smaller pots, mugs, pans and lid fragments were also found in higher numbers. Tableware included handled water jugs, footed cups and glazed or painted plates (*Fig. 7. 5*).

Bowl-shaped and rectangular rimmed stove tiles as well as green-glazed stove tile fragments ornamented with simple or plant designs represent the remnants of tiled stoves. Fragments of an unglazed stove tile bearing the figure of a knight<sup>8</sup> and of green-glazed tiles with the image of a double-headed eagle were recovered from the fill of the palisade (*Figs 5–6*).

Ornamented fragments of footed cups and chalices represent the fort's set of glass vessels (*Fig. 7. 1–2*). Outstanding among the latter are the fragment of a wine cup with a lion mask handle and two fragments of a five-tubed kuttrolf.<sup>9–10</sup> Several glass window oculi were also found in addition to the glass wares.

The metal finds were predominantly made up of the accessories of buildings such as wrought iron palisade and building nails, various fittings and mounts, and iron tools and implements used in the household and in arable farming. Several costume accessories were also brought light: these included ornate buttons, belt buckles, hook and eye clasps, sewing pins, a finger-ring of bronze wire and a finger-ring set with a stone. One remarkable find is a metal cauldron with iron handles found with the mouth downward at the bottom of the palisade's fill.

Although a few cast lead gun bullets (*Fig. 7. 4*) provide evidence for the use of weapons, we did not find any hand arms or firearms, or their accessories.

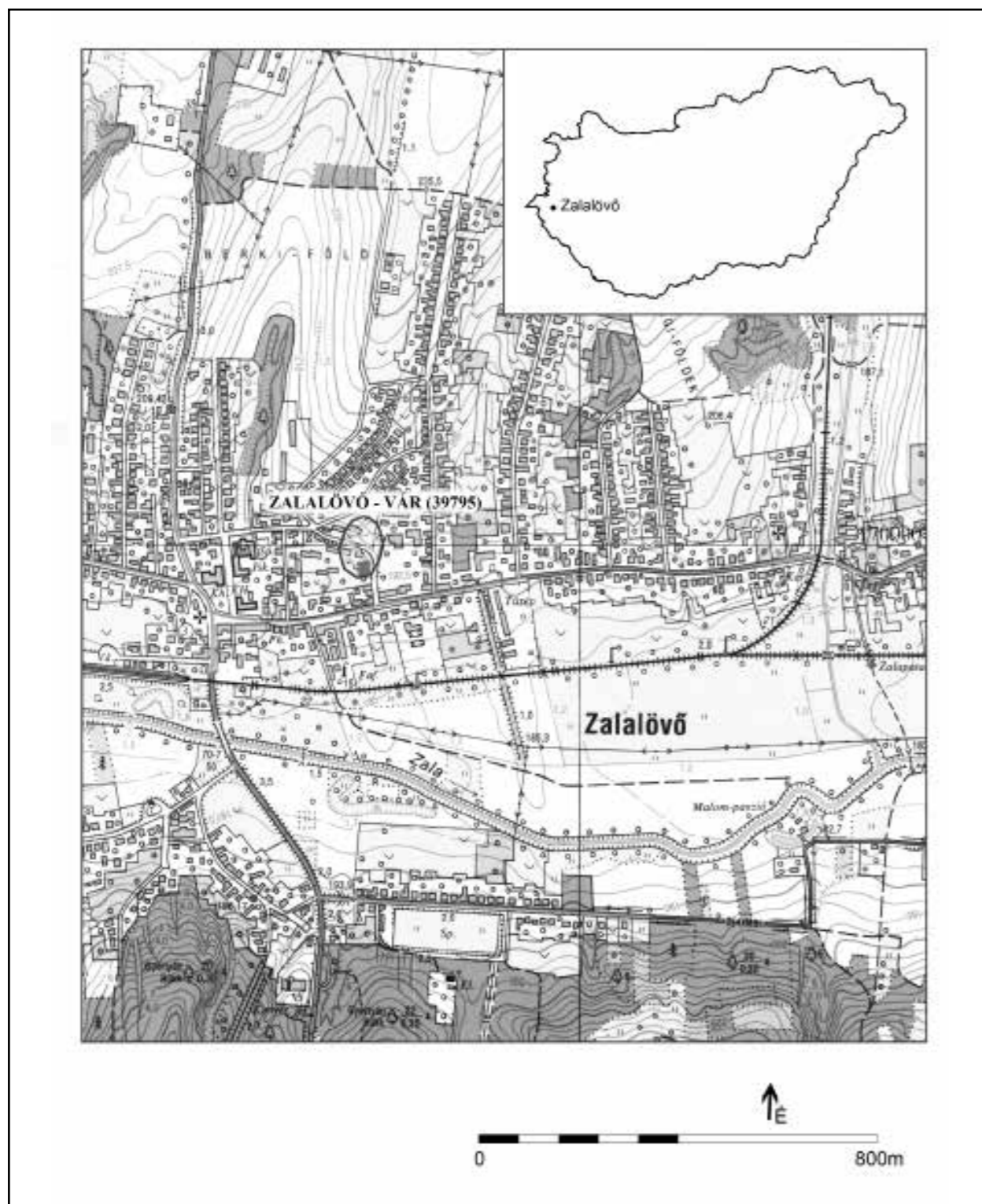
In addition to the animal bone refuse, we also found various bone artefacts, which included an ornate bone plaque and the bone plaques of an iron knife handle in addition to bone skates.

A total of sixteen coins dating from the 16th–17th centuries were brought to light. In addition to the silver denarii, a broken thaler issued by Prince Leopold I was also part of the numismatic material.

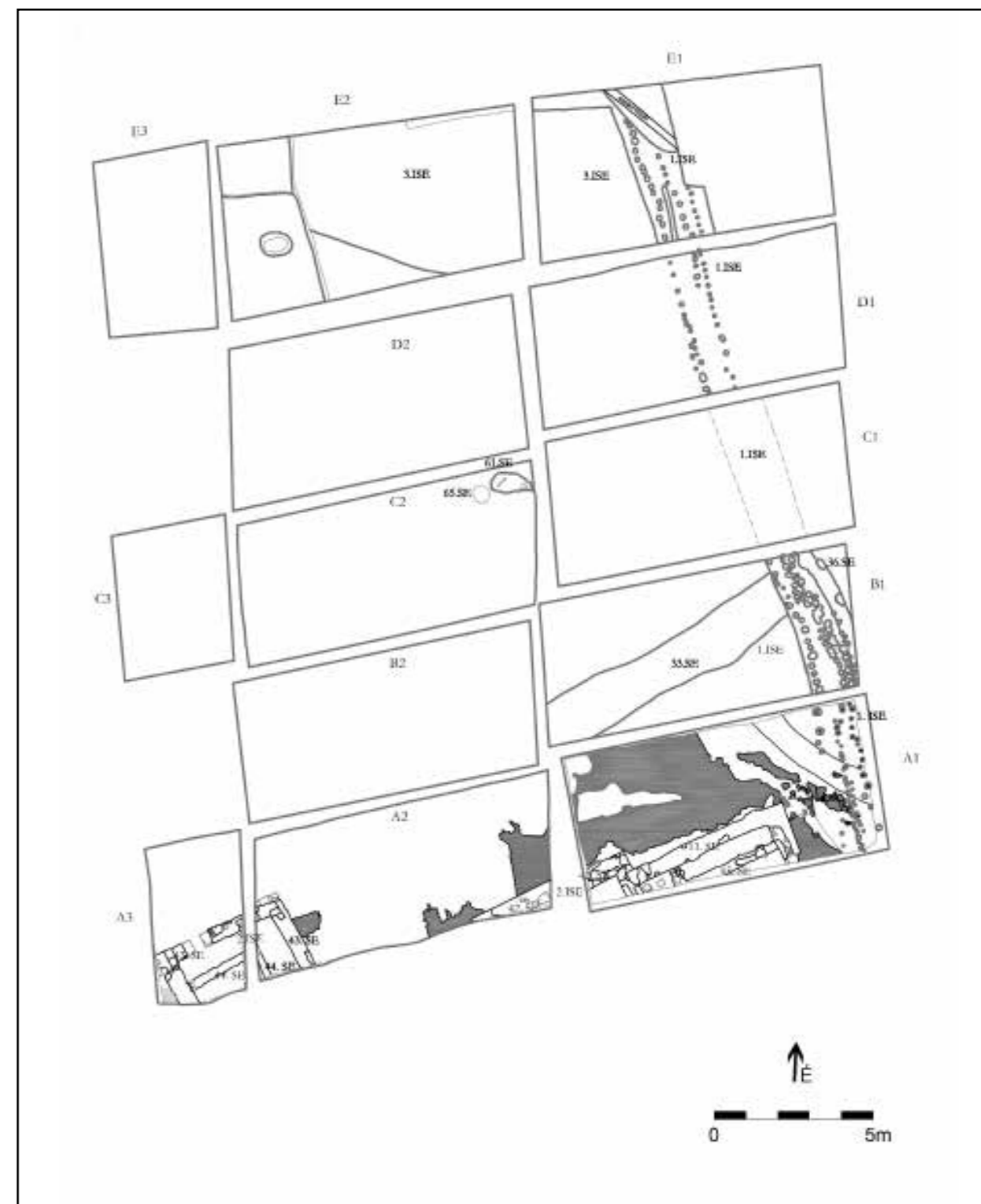
<sup>4</sup> <sup>5</sup> We conducted a pre-development excavation in the garden of the Zalalövő kindergarten under the direction of Ferenc Redő between July 27 and August 19, 2011.

## Irodalom • References

- KOVÁCS 2002      KOVÁCS GY.: A bajcsai várásatás kerámia- és üvegleletei. In: Kovács Gy. (szerk.) Weitschawar/Bajcsa-var. Egy stájer erődítmény Magyarországon a 16. század második felében. Zalaegerszeg 2002, 63–72.
- MOLNÁR 1992      MOLNÁR L.: A lenti vár üvegleletei (Die Glasfunde von der Burg Lenti). Zalai Múzeum 4 (1992) 179–194.
- REDŐ 2010      REDŐ F.: Lakóházak Sallában. Zalai Múzeum 19 (2010) 139–154.
- REDŐ 2011      REDŐ F.: Jelentés a Zalalövő-Óvodabővítés Projekt kapcsán lefolytatott megelőző régészeti ásatásról. 2011. július 27–augusztus 19. Göcseji Múzeum Adattára: 3848-2011.
- SIMON 1998      SIMON É.: Zalalövő története 1566–1690. „Nagy két császár birodalmi között.” In: Molnár A. (szerk.) Zalalövő története az ókortól napjainkig. Zalalövő 1998, 105–156.



1. kép: Zalalövő, Vár, az ásás helyszínét jelölő topográfiai térkép  
 Fig. 1: Zalalövő, Castle. Location of the excavation on a topographic map

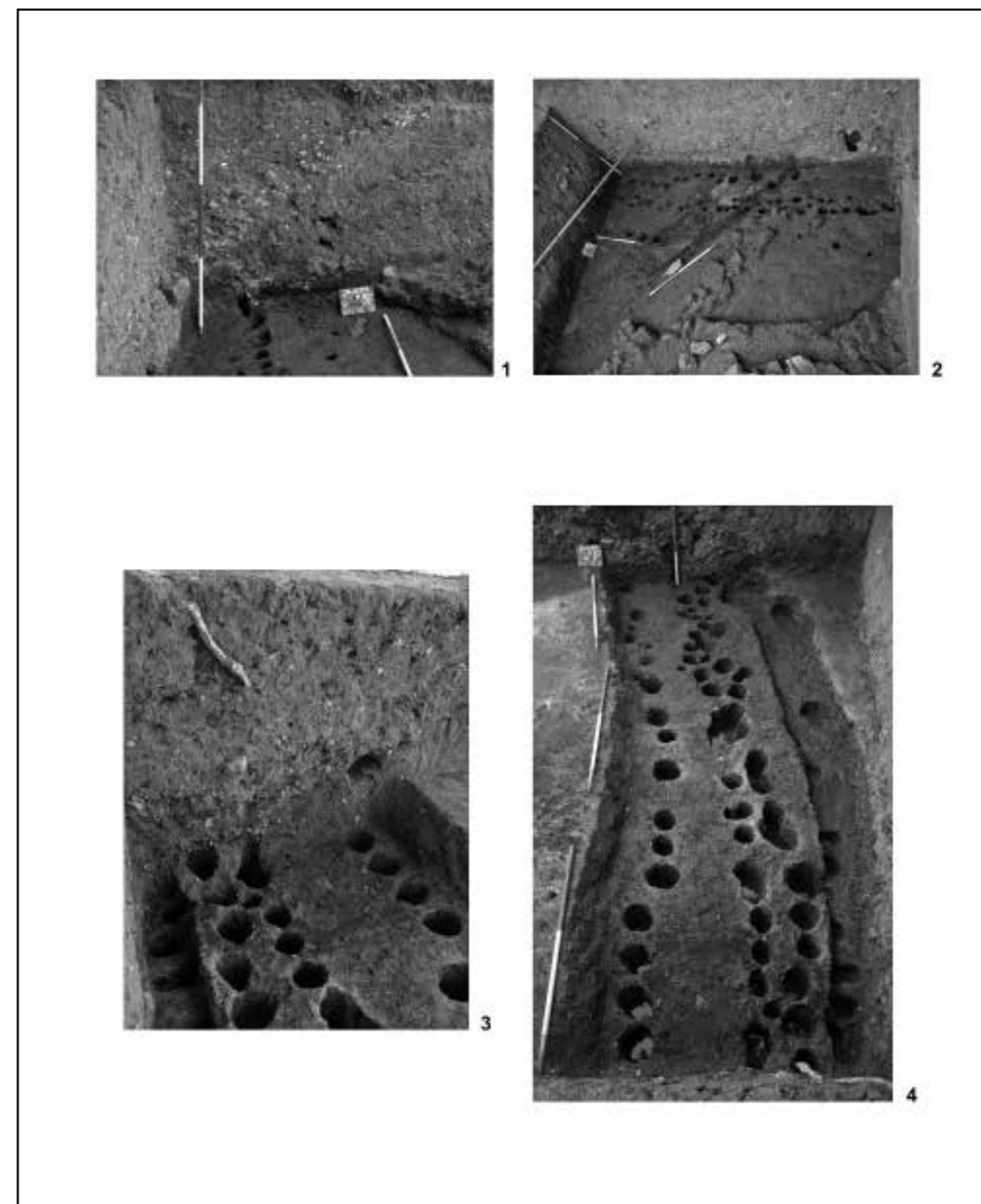


2. kép: Zalalövő, Vár, a megelőző régészeti feltárás összesítő alaprajza  
 Fig. 2: Zalalövő, Castle. Plan of the pre-development excavation



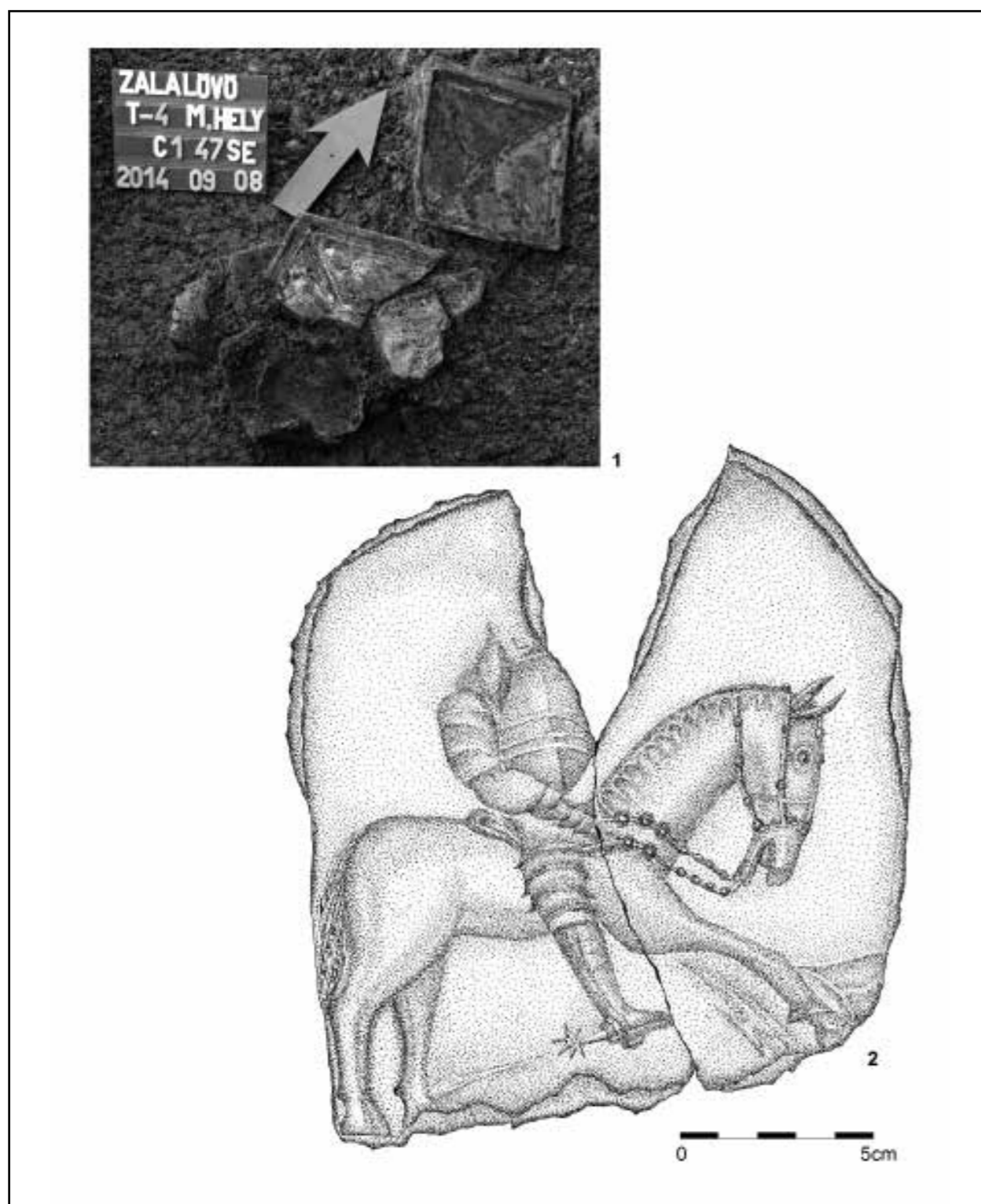
3. kép: Zalalövő, Vár. 1. A római lakóház Ny-i feltárt helyisége; 2. A római lakóház K-i feltárt helyisége téglá- és tegulaomladékkal; 3. Köztársaság kori római érme; 4. Térdfibula a B1-es szelvényből; 5. Hagymagombos fibula a B1-es szelvényből

Fig. 3: Zalalövő, Castle. 1. Western room of the Roman house; 2. eastern room of the Roman house with a debris of brick and *tegula* fragments; 3. Roman Republican coin; 4. knee fibula brooch from Trench B1; 5. onion-headed fibula brooch from Trench B1

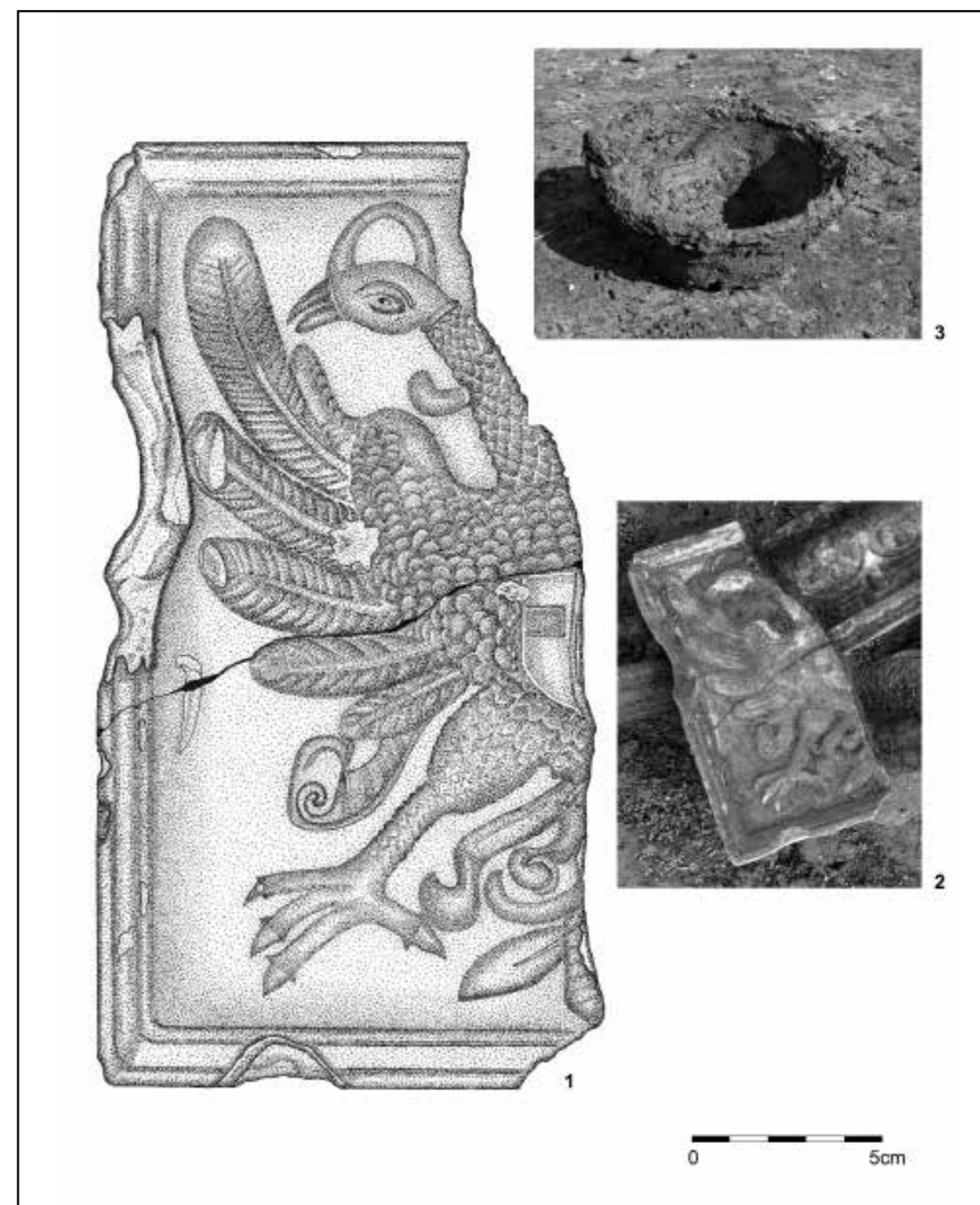


4. kép: Zalalövő, Vár. 1. A palánk A1-es szelvénybe eső D-i metszete; 2. Az A1-es szelvényben feltárt palánk felülnézeti fotója; 3. A palánk B1-es szelvénybe eső D-i metszete; 4. A B1-es szelvényben feltárt palánk felülnézeti fotója

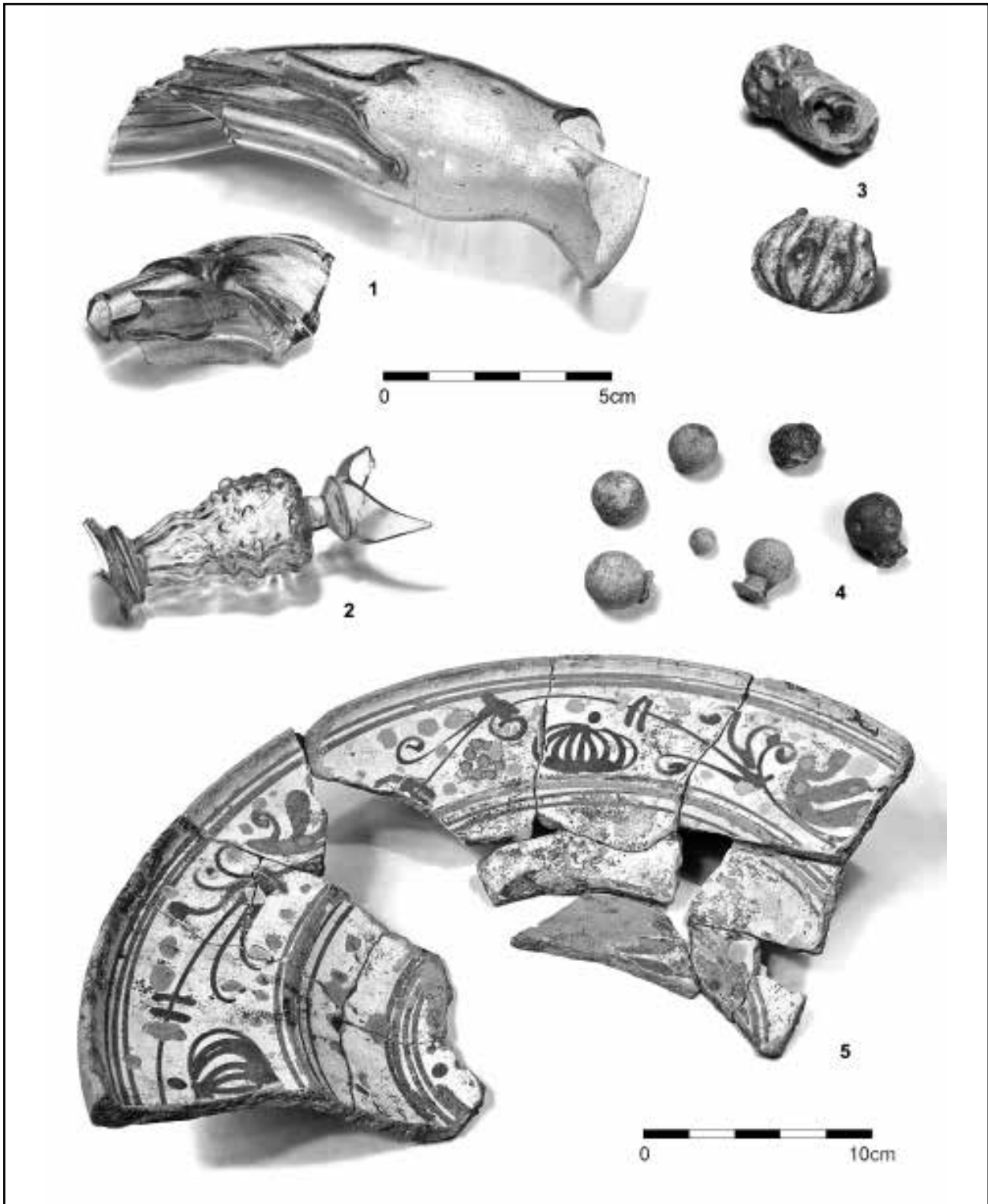
Fig. 4: Zalalövő, Castle. 1. Southern section of the palisade section in Trench A1; 2. top view photo of the palisade section uncovered in Trench A1; 3. southern section of the palisade section in Trench B1; 4. top view photo of the palisade section in Trench B1



5. kép: Zalalövő, Vár. 1. Zöld mázas kályhacsempék a C1-es szelvényben; 2. Lovagalakos kályhacsempe töredéke  
 Fig. 5: Zalalövő, Castle. 1. Green-glazed stove tiles in Trench C1; 2. fragment of a stove tile with the figure of a knight



6. kép: Zalalövő, Vár. 1. Kétféjű sasos kályhacsempe töredéke; 2. Kályhacsempe töredékek az E2-es szelvényben; 3. A palánk betöltéséből kiemelt rézbogrács  
 Fig. 6: Zalalövő, Castle. 1. Fragment of a stove tile with the figure of a double-headed eagle; 2. stove tile fragments in Trench E2; 3. the copper cauldron from the fill of the palisade



7. kép: Zalaölvő, Vár. 1. Ötsöves kuttrolf töredékei; 2. Borospohár oroszlánmaszkos kiképzésű fogója; 3. Turbánszerű díszítésű cseréppipák; 4. Ólom puskagolyók; 5. Festett tányér  
 Fig. 7: Zalaölvő, Castle. 1. Fragment of a five-tubed kuttrolf; 2. wine glass with lion mask handle; 3. turban-ornamented clay pipes; 4. lead gun bullets; 5. painted plate