

P. Barna Judit

## Középső rézkori és késő bronzkori településrészletek Tornyiszentmiklósról

2001 tavaszán és nyarán Tornyiszentmiklós, Nagyszegi-dűlő (M 7013) lelőhelyen (1. kép 1.) megelőző feltárást végeztünk, mely az M7–M70 autópálya Zala megyei szakaszának építését előkészítő munkák keretében folyt.<sup>1</sup> Az ásatás során túlnyomó többségben késő bronzkori településeket és öt középső rézkori, a Balaton-Lasinja kultúrát képviselő objektumot tártunk fel, továbbá szórványosan kelta leletek, valamint egy-egy római és késő középkori objektum<sup>2</sup> került elő (2. kép). A lelőhely egy É–D-i irányú dombon fekszik, melyet délről az Ó-Lendva patak, keletről pedig a Kerka folyó holt ága határol, így a környezetéből félszigetszerűen kiemelkedő magaslat emberi megtelepedésre kiválóan alkalmas (1. kép 2.). Településnyomok a lapos dombhát nagy részén megfigyelhetők, a nyomvonal azonban csak a domb – s egyben az őskori települések – legdélebbi szélét érintette. Ezt tükrözi a települési objektumok elhelyezkedése, valamint intenzitásuk is. Teljes felületű megelőző feltárást a nyomvonal kb. 150 m hosszú szakaszán végeztünk, összesen 9600 m<sup>2</sup> felületen, a feltárt objektumok száma mintegy száz. A humusz eltávolítása gépi, az objektumok bontása kézi erővel történt. Abszolút kormeghatározáshoz, archaeobotanikai és zoológiai vizsgálatokhoz mintákat vettünk, ezek elemzése azonban folyamatban van, így az eredmények jelenleg nem hozzáférhetők. A kőeszközök vizsgálata sem fejeződött még be.

### *A Balaton-Lasinja kultúra településnyomai*

**2001/16. objektum:** Nagyobb, ovális folttal jelentkező objektum, melyet erősen megégett, vörös föld töltött ki. A gödör K-i felében egyetlen nagyméretű edény (urna?) összeroppant töredékeit tártuk fel. A szürkésbarna betöltésben az edény környékén fekete, faszenes réteg húzódott, valamint főleg a töredékek fölött fehér hamu volt megfigyelhető. Emberi maradványokat (égett csont, hamu) azonban nem találtunk, így az objektum jellege (hamvasztásos temetkezés? hulladékgödör?) a betöltéséből vett talajminta vizsgálati eredményének ismerete nélkül nem határozható meg. A kerámiatöredékeken kívül a gödör mindössze néhány nagyobb paticsrögöt tartalmazott. A gödör sekély volt, fala lefelé szűkült, alja lapos. H.: 1,85, sz.: 1,95, m.: 0,25 m.<sup>3</sup>

1 A lelőhely terepjárás nyomán vált ismertté 2000 tavaszán, majd ezt követően 2000 novemberében szondázó ásatással folytatódott a kutatás. Ekkor 40 m<sup>2</sup>-nyi területen 5 régészeti objektum került felszínre, így a szondázás intenzívebb települést sejtetett, mint amilyennek végül is a lelőhely bizonyult.

2 Ez utóbbi a lelőhely nyugati szélén, a többi régészeti jelenségtől nagy távolságra, magányosan került elő.

3 H.= hosszúság, sz.= szélesség, m.= mélység, ma.= magasság, tá.= talpátmérő.

Judit P. Barna

## Middle Copper Age and Late Bronze Age settlement fragments from Tornyiszentmiklós

In the spring and summer of 2001, excavations were conducted at site Tornyiszentmiklós, Nagyszegi-dűlő (M 7013) (Fig. 1. 1) preceding the construction of the M7–M70 highways in Zala county.<sup>1</sup> Settlement features from the Late Bronze Age were the most frequent in the site, five features belonged to the Middle Copper Age Balaton Lasinja culture and some scattered Celtic finds and each a Roman and a Late medieval feature came to light.<sup>2</sup> (Fig. 2) The site is situated on a N-S oriented hill, which is bordered by the Ó-Lendva stream in the south and the dead channel of the Kerka stream in the east, so that the elevation rising above its environment as a peninsula provided excellent conditions for human settlement (Fig. 1. 2). Settlement traces could be observed on a larger part of the flat top of the hill, although the track of the highway intersected only the southernmost side of the hill and consequently of the prehistoric settlements as well. This is also mirrored in the distribution and the intensity of the features. Excavations preceding the construction were made in the entire length of an about 150 m long section of the track covering a surface of altogether 9600 m<sup>2</sup>, where the number of the features reached about one hundred. The humus was removed by mechanic means, while the features were cleaned by hand. Samples were taken for absolute chronological, archaeobotanical and zoological analyses. They are being analysed at present, there are no results as yet. The analysis of the tone tools has not been completed either.

### *Settlement traces of the Balaton-Lasinja culture*

**Feature no. 2001/16:** The feature appeared as a larger oval discolouration filled in with strongly burnt red earth. The cracked fragments of a large vessel (urn) were uncovered in the eastern part of the pit. Around the vessel, there was a black layer of charcoal in the greyish brown filling and white ash was observed especially above the fragments. However, we did not find human remains (burnt bones or ashes) so the function of the feature (cremation burial? refuse pit?) cannot be determined without the analytical results of the sample taken from the filling. Beside pottery fragments, the pit contained only a couple of larger daub fragments. The

1 The site was found during field walking in the spring of 2000. A test excavation was conducted in November 2000, when 5 archaeological features were unearthed on a surface of 40 m<sup>2</sup> implying the existence of a more intensive settlement than the subsequent excavations revealed.

2 The latter one was found isolated on the western edge of the site, far from the other archaeological features.

*Leletei:* 1. Kívül barna, illetve szürke foltos, belül szürkésbarna, barna, csillámos homokkal, nagyobb szemű kavicsal soványított, vastag falú nagy edény (amphora?) töredéke. Teste kettős kónikus, nyaka enyhén tölcseres, pereme hiányzik, vállán függőleges állású füllel (6. kép 10.). 2. Vörös színű, szögletes alakú égetett agyagnehézék töredékei.

**2001/25. objektum:** Félig földbe mélyített ház (3. kép). Alakja lekerekített sarkú téglalap, melyhez a rézkori járósínt<sup>4</sup> a DNy-i sarokban egy félköríves, lejtős nyúlvány csatlakozott. Hossztengelye: ÉÉK-DDNy. H.: 7,40, sz.: 5,10, m.: 0,66 m. Egy nagyméretű, alaktalan késő bronzkori (halomsíros kultúra) gödör alatt került elő, annak betöltésétől egy steril szint választotta el. A ház betöltése felül szürkésfekete, tömött volt. A házon belüli felső két bontási szint<sup>5</sup> volt leletekben a leggazdagabb. A második szintben a töltélföld rendkívül sok szerves anyagot tartalmazott és fekete színű volt. E szint alján egy kavicsos réteg jelentkezett, mely a házhoz tartozó padló- vagy járósínt része lehetett. Ezt az ÉK-i negyed kivételével a ház egész alján sikerült megtalálni. Vastagsága változó, felülete É-ról D felé lejtett. Az objektum alját a házon belüli 3. bontási szinten értük el, ebben a mélységben a DK-i sarokban a ház falát egy félkörív alakú nyúlvány törte meg, melynek betöltése sokkal lazább, puhább volt, mint az objektum többi részén és sok faszén-tartalmú. A ház aljából két horpadás mélyült le (25/b és 25/c objektumok), melyeknek funkciója nem volt meghatározható. A tanúfalak elbontása után egy ovális, határozott körvonalú cölöplyukat tártunk fel a ház fenekén (0,40×0,30 m, m.: 0,14 m). Betöltésében faszén- és paticsörmelék, illetve 2 kerámiatöredék volt. Ez az egyetlen nyoma bármiféle tartószerkezetnek, amelyet a házhoz, illetve a tetőhöz rekonstruálhatunk. Az ág- és deszkalenyomatot paticsdarabok, melyek a ház legfelső bontási szintjéből kerültek elő, a fal- illetve tetőszerkezetre utalhatnak.

*Leletei:* A nagyszámú kerámiatöredékből a következő edényformákat rekonstruálhattuk: 1. Korszó (4. kép 6.). Világosszürke, homokkal soványított, hengeres nyakú korszó. Felülete nagyon lekopott, díszítése fogazással kísért karcolt sávokból áll, melyeket váltakozó irányú ferde vonalak alkotnak. Éles válltörésű, füles korszó (5. kép 2.). 2. Bögre. Szürke és sárga foltos, tojásdad alakú bögre töredéke, nyaka és füle letört (6. kép 9.). 3. Tálak. Bikónikus testű mély tál (5. kép 1.), a lekerekített válltörésen füllel. Bikónikus testű, éles válltörésű tál (5. kép 3.). Kiöntőcsöves tál. Téglavörös színű, homokkal és kavicsal soványított tál kiöntőcsövének töredéke. (6. kép 3.). 4. Magas csőtálas edények (4. kép 9.), enyhén harangos formában is (4. kép 4.). 5. Miniatur edények. Szürke, homokkal és kavicsal soványított talpas kehely;

pit was shallow, the walls narrowed downwards, the bottom was flat. L: 1.85 m, w: 1.95 m, d: 0.25 m.<sup>3</sup>

*Find:* 1. The fragment of a thick-walled vessel (amphora?). It is brown outside with greyish spots and greyish brown, brown inside. The clay was tempered with micaceous sand and large-grained pebbles. The body is biconical, the neck is slightly funnel-shaped. The rim is missing. A vertical handle sits on the shoulder. (Fig. 6. 10) 2. The fragments of a red, angular, baked clay weight.

**Feature no. 2001/25:** A semi-subterranean house (Fig. 3). Its ground plan is oblong-shaped with rounded corners to which a semicircular, sloping annex was added in the SW corner on the Copper Age floor level.<sup>4</sup> Its longitudinal axis: NNE-SSW. L: 7.40 m, w: 5.10 m, d: 0.66 m. It was found under a large, amorphous Late Bronze Age (Tumulus culture) pit. A sterile layer separated it from the filling of this pit. The filling of the house was a greyish black, compact soil. In the house, the upper two cleaning levels<sup>5</sup> were the richest in finds. In the second level, the filling contained extremely many organic materials and it was black. A pebbly layer appeared on the bottom of this layer, which could be the floor level of the house. This was found everywhere on the bottom of the house except for the NE quarter. Its thickness varied, the surface sloped from N to S. The bottom of the feature was reached in the third cleaning level of the house. In this depth, a semicircular annex broke the line of the wall in the SE corner, the filling of which was much looser than in the other parts of the feature, and it contained much charcoal. Two depressions of an indeterminate function started from the bottom of the house (features 25/b and 25/c). After the clearing of the baulks, an oval posthole of sharp outlines was unearthed on the bottom of the house (0.40×0.30 m, d: 0.14 m). It contained charcoal and daub fragments and 2 sherds. This was the only trace of any kind of support that could be reconstructed as part of the house or the roof. The daub fragments with branch and board imprints found in the uppermost level of the house can bear information on the wall and the roof structure.

*Find:* The following vessel types could be reconstructed from the large number of sherds: 1. Jug (Fig. 4. 6) A light grey jug with a cylindrical neck. The clay is tempered with sand. The surface is strongly worn, the ornament consists of denticulation, which follows incised bands consisting of oblong lines of alternating directions. The shoulder shows a sharp break and it has a handle (Fig. 5. 2). 2. Cup. The fragment of an ovoid cup with yellow and grey spots on the surface. The neck and the

4 A lehumuszolt felszíntől számított 4. szint.

5 A lehumuszolt felszíntől számított 4. és 5. szint.

3 L = length, w = width, d = depth, h = height, bd = bottom diameter.

4 4th level from the surface after the removal of the humus.

5 Levels 4 and 5 from the surface after the removal of the humus.

tálrésze és rövid csótalpa is csonkakúp alakú (6. kép 4.). Vörösesbarna színű, homokkal soványított talpas edényke. Tál része gömbszelet alakú, alacsony talpgyűrűn áll (4. kép 10.). 6. Fazék. Rövid nyakú, enyhén tölcséres nyakú formák (4. kép 1-2.). 7. Nagyméretű, füles edény (4. kép 5.). 8. Amfora, az egyik egyenletesen szűkülő szájú (4. kép 7-8.). 9. Szürke, téglavörös, illetve világosbarna színű, homokkal és kavicsal soványított edények peremtöredékei, az egyik tálperemen egy ovális, benyomott tetejű bütyök ül. 10. Szürke színű, homokkal és kavicszúzalékkal soványított nyéllyukas agyagkanál töredéke. Kiegészített (6. kép 7.). 11. Két orsógomb, az egyik bikónikus testű (6. kép 5.), a másik csonkakúp alakú. Egyéb leletek: Átégett tapasztásdarabok, ág-, illetve deszkalenyomattal. Nagyon rossz megtartású, állatcsontból csiszolt gyöngy töredékei. Csiszolt, nyéllyukas szerpentin kőbalta. Két darabra törve. Csiszolt kőék (6. kép 2.). Pattintott kőeszközök.

**2001/46. objektum:** Ovális gödör, amelynek K-i szélénél egy nagyobb edényt semmisített meg a kotrógép a gépi nyesés során. ÉNy-i végét vágta a 2001/45. késő római objektum.<sup>6</sup> Foltja kevésbé határozott volt, betöltése barnásszürke, kevés paticsal. Tengelye ÉNy-DK irányú. Oldala lankás; alja enyhén teknős. H.: 1,60, sz.: 1,10, m.: 0,27 m.

*Leletei:* 1. Szürkésbarna, közepes falvastagságú, behúzott peremű, fordított csonkakúpos tál. Anyaga csillámos homokkal, szitált kavicsal soványított. 2. Barna, sárgásbarna, téglavörös színű házi kerámiák oldaltöredékei. 3. Szürke, durva szemű homokkal soványított hurkafül töredéke. 4. Téglaavörös színű, homokkal soványított amorf agyagnehezék töredékei.

**2001/63. objektum:** Nagyméretű, vese alakú folt. Tengelye kb. ÉK-DNy-i, mindkét végében egy-egy erőteljesen faszenes, fekete elszíneződés volt megfigyelhető. H.: 4,20, sz.: 3,0 m, m.: 0,23 m. A gödör oldala ívelt, feneke teknős.

*Leletei:* 1. Kultusztárgy töredéke. Szürkésbarna, fekete foltos, jól iszapolt, és jól égetett anyagú. Teste hengeres, felső része szemből nézve több irányba ívelődik. Talpa kissé kiszélesedik. Ma.: 9,5, tá.: 2,5 cm (5. kép 5 a-b.). 2. Fazekak. Hordó alakú fazék, vállán két függőleges állású, háromszög alakú füllel. Kiegészített. (6. kép 10.). Enyhén kihajló peremű fazék peremtöredéke (5. kép 7.). 3. Miniatur függeszthető edényke. Homokkal soványított, simított felületű, bikónikus testű, tölcséres nyakú. A has törésvonalán két szimmetrikusan elhelyezett, függőlegesen átfúrt hegyes bütyök ül. Kiegészített (6. kép 8.). 4. Korsók. Éles válltörésű, domború vállú korsó töredéke, fogazással kísért vonalköteggel, illetve

handle broke off (Fig. 6. 9). 3. Bowls. A deep bowl of a biconical body (Fig. 5. 1) with a handle on the rounded shoulder. A biconical bowl with a sharp break at the shoulder (Fig. 5. 3). A spouted bowl. The spout fragment of a brick red bowl, which was tempered with sand and pebbles (Fig. 6. 3). 4. Vessels on high hollow bases (Fig. 4. 9). Another version is slightly bell-shaped (Fig. 4. 4). 5. Miniature vessels. A grey, footed beaker tempered with sand and pebbles; both the bowl part and the short hollow base are truncated cone shaped (Fig. 6. 4). A small, reddish brown footed vessel tempered with sand. The bowl part is globe segment shaped, it stands on a low foot ring (Fig. 4. 10). 6. Pots. They have a short or a funnel-shaped neck (Fig. 4. 1-2). 7. A large, handled vessel (Fig. 4. 5). 8. Amphora, one of them has a gradually narrowing mouth (Fig. 4. 7-8). 9. Rim fragments of grey, brick-red and light brown vessels tempered with sand and pebbles. A oval knob with the centre impressed sits on the rim of a bowl. 10. The fragment of a grey clay spoon, hollowed for the shaft. It was tempered with sand and fragmented pebbles. Completed (Fig. 6. 7). 11. Two spindle whorls, one is biconical (Fig. 6. 5), the other is truncated cone shaped. Other finds: Burnt daub fragments with the imprints of branches and boards. The very poorly preserved fragments of a bead polished from an animal bone. A polished, shaft-hole serpentinite axe broken into two. A polished stone wedge (Fig. 6. 2). Flaked stone tools.

**Feature no. 2001/46:** An oval pit, at the eastern edge of which the scraper destroyed a larger vessel during mechanic scraping. The NW end was intersected by the Late Roman feature no. 2001/45.<sup>6</sup> The outlines were less sharp, it was filled in with a brownish grey soil and a few daub fragments. Its axis was NW-SE oriented. The side slightly sloped, the bottom was somewhat trough-shaped. L: 1.60 m, w: 1.10 m, d: 0.27 m.

*Finds:* 1. A greyish brown inverse truncated cone shaped bowl of an average wall thickness and an inverted rim. The clay was tempered with micaceous sand and graded pebbles. 2. Wall fragments of brown, yellowish brown and brick red household ceramics. 3. The fragment of a grey ribbon handle tempered with coarse sand. 4. The fragments of a brick red, amorphous clay weight tempered with sand.

**Feature no. 2001/63:** A large, kidney-shaped discolouration. Its axes had an approximately NE-SW orientation, and a black discolouration with charcoal could be observed at each end. L: 4.20 m, w: 3.0 m, d: 0.23 m. The sides of the pit were arched, the bottom was trough-shaped.

*Finds:* 1. Fragment of a cultic object. It is greyish brown with black spots. The clay is finely levigated and

6 E bolygatás következtében került néhány római cserép a gödörbe, mint ahogyan a 2001/45. késő római objektum anyagába is keveredett középső rézkori kerámia, illetve agyagkanál.

6 A few Roman sherds got into the pit during this disturbance, and some Middle Copper Age sherds and a clay spoon got also mixed in the material of the Late Roman feature no. 2001/45.

sűrűn karcolt, ferde párhuzamosokkal díszítve. A mintát sekély, ovális, benyomott díszek egészítik ki (5. kép 4.). Kónikus nyakú korsó peremes nyaktöredéke. 5. Tálak. Kívülről éles válltörésű, belülről lekerekített tál töredéke (5. kép 6.). Bikónikus testű, magas hasvonalú tálak vízszintesen levágott peremmel (5. kép 8.). 6. Szélesen induló talpcsővel ellátott (harangosodó formájú) csőtalpas edény töredéke. 7. Vastag falú, éles válltörésű tárolóedény töredéke, vízszintes állású, átfúrt bütyökfüllel. Ugyanilyen, függőleges állású hurkafül csonkjával. 8. Enyhén kónikus nyakú amfóraszerű edények peremtöredékei. 11. Különböző edények hurkafülének töredékei. 12. Házi kerámiák profilált aljtöredékei. 13. Házi kerámiák oldaltöredékei. Az egyik ívelten karcolt párhuzamosokkal díszített. 14. Nyéllukas agyagkanál töredéke. Feje hiányzik. Egyéb leletek: 1. Szürkészöld színű, pattintott kő nyílhegy (6. kép 1.). Háromszög alakú, nyeles kiképzésű. Megmunkálása elnagyolt, talán félkész termék, h.: 2,5, sz.: 1,9 cm. 2. Rossz megtartású állatcsonttöredékek.

**2001/85. objektum:** Hosszúkás, keskeny, sekély gödör. Fala enyhén ívelt, alja egyenetlen, mindkét végén egy-egy lemélyülő horpadás; ezekben faszén is nagyobb darabokban és nagyobb mennyiségben volt jelen. Tengely: K-Ny, h.: 1,60, sz.: 0,60 m.

*Leletei:* Csésze (6. kép 6.). Vörösesbarna, szürke foltos csillámos homokkal és apró szemű kavicssal soványított füles csésze. Nyaka cilindrikus, teste fordított csonkakúp. Eredetileg két füle lehetett. Egyéb leletek: faszén darabok, eszközként használt (?) kavicsok.

### A leletanyag

A leletegyüttes egészét tekintve szembevetve a kerámiaanyag egyszerű, szinte durva kivitelezése. Ezt a benyomást hangsúlyozza, hogy az edényeken díszítést – karcolás illetve ujjbenyomkodás formájában – csak nagyon kis arányban találunk: két esetben korsón, két esetben nem meghatározható az edényforma. A kannelúra alkalmazására nem találunk példát, ezt a díszítőtechnikát a karcolt vonalas díszítés helyettesíti. A pontsorról kísért ferde vagy vízszintes vonalkötegek alkalmazása – a kannelúrával ellentétben – főleg Szlovéniában gyakori, de megjelenik Nyugat-Horvátországban is.<sup>7</sup> Zala megye déli részéről ismerünk rá példákat (Letenye, Szentkereszt-domb; Nagykanizsa, Sánc), de északabbra már csak szórványosan fordul elő. Ugyanez a helyzet Somogy megyében is.<sup>8</sup> A plasztikus díszítés gyakorlatilag hiányzik: egyetlen kivételt egy tálperemen ülő, benyomott tetejű bütyök alkot. A finom, fekete, fényezett felületű kerámiát csak kevés, apró töredék képviseli, melyekből edényforma nem rekonstruálható. A rekonstruálható formák: tálak (bikónikus, füles illetve behúzott peremű), magas

baked. The body is cylindrical, the upper part arches to several directions viewed from above. The foot slightly widens. H: 9.5 cm, bd: 2.5 cm (Fig. 5. 5 a-b). 2. Pots. A barrel-shaped pot with two vertical, triangular handles. Completed (Fig. 6. 10). The rim fragment of a pot with a slightly outverted rim (Fig. 5. 7). 3. Miniature suspension vessel. The body is biconical, the neck is funnel-shaped. It was tempered with sand, the surface was smoothed. Two, symmetrically applied, vertically perforated pointed knobs sit on the carination of the belly. Completed (Fig. 6. 8). 4. Jugs. The fragment of a jug with a sharp break at the convex shoulder. It is ornamented by a bunch of lines accompanied by denticulation and dense, obliquely incised parallel lines. The pattern was completed by shallow, oval, impressed ornaments. (Fig. 5. 4) The neck fragment with the rim of a jug with a conical neck. 5. Bowls. The fragment of a bowl with had a sharp break at the shoulder on the outside and a rounded inside (Fig. 5. 6). Biconical bowls with highly placed carination and horizontally cut rims (Fig. 5. 8). 6. The fragment of a hollow-based vessel, where the hollow base was wide at the start (bell-shaped). 7. The fragment of a thick-walled storage vessel with a sharp break at the shoulder. It has a horizontal, perforated knob, and the butt of a similarly vertical ribbon handle. 8. Rim fragments of amphora-like vessels of slightly conical necks. 11. Fragments of the ribbon handles of various vessels. 12. Profiled bottom fragments of household vessels. 13. Wall fragments of household vessels. One of them was ornamented by incised, arched, parallel lines. 14. The fragment of a spoon with a shaft for the handle. The head is missing. Other finds: 1. A greyish green, flaked stone arrowhead (Fig. 6. 1). It is triangular, tanged. It is roughly elaborated, perhaps not finished. L: 2.5 cm, w: 1.9 cm. 2. Poorly preserved animal bone fragments.

**Feature no. 2001/85:** An elongated, shallow pit. The walls are slightly arched, the bottom is uneven with each a trough-shaped depression at the ends, which contained larger lumps of charcoal in a considerable quantity. Axis: E-W. L: 1.6 m, w: 0.60 m.

*Finds:* Cup (Fig. 6. 6). A reddish brown, grey spotted, handled cup. The clay was tempered with micaceous sand and small pebbles. The neck is cylindrical, the body is inverse truncated cone shaped. Originally it probably had two handles. Other finds: charcoal fragments, pebbles used as tools (?).

### Find material

Regarding the whole of the find material, the most striking feature is the simple, nearly rough execution of the ceramic material. This impression is underlined by the fact that very few vessels, two jugs and two unidentified vessel types, bear ornaments made by incisions or finger impressions. There is no trace of channelling, which is substituted here by incised lines. Oblique or horizontal bunches of lines accompanied by a row of dots was especially fre-

7 KALICZ 1995, 74-75.

8 SOMOGYI 2000, 40.

csőtálpas tál, korsó, bögre, csésze, fazék (kihajló peremű illetve hordóalakú), tárolóedény, amfóra és agyagkanál mind a Balaton-Lasinja kultúra jellegzetes formái. Az edényfűlek közt a gyakoribb hurkafűlek mellett szalagfűleket is találunk. A leletek nagy részét oldaltörések teszik ki, melyekből nem lehetett rekonstruálni a pontos edényformát. Ezek színe változó, többnyire a sárga, a barna és a vörös különböző árnyalatai jellemzőek, valamivel ritkább a szürke. A kultúrára egyébként jellemző a redukciós égetési technika, a fekete színű kerámia ebben a leletegyüttesben egyáltalán nem tipikus. Az edények anyaga homokkal és sok esetben kavicsal soványított. A kavicszemek mérete az egészen apró, szitált kavicsból a nagyobb, durva szeműig változik. A kavicsos soványítás szintén hozzájárul az edények durvább megjelenéséhez. A tornyiszentmiklósi leletegyüttes a Vas megyei lelőhelyek, pl. Körmen, Várkert,<sup>9</sup> de még inkább Újperint II; Sé, Malomi-dűlő 6. periódusa,<sup>10</sup> illetve Sé, Doberdó<sup>11</sup> leleteivel mutatja a legtöbb hasonlóságot, azaz a kultúra klasszikus szakaszára keltezhető. E kapcsolatra magyarázat lehet, hogy az Alpok előterében húzódó nyugat-dunántúli őskori útvonal<sup>12</sup> a Kerka-völgyében fekvő Tornyiszentmiklóst is érinthette.<sup>13</sup> A leletegyüttes kiemelkedő lelete a kultusztárgy-töredék.<sup>14</sup> Jelentősége, hogy olyan tárgytípust (oltár vagy kultikus edény) képvisel, melyet korábban nem sikerült azonosítani a Balaton-Lasinja kultúra leletanyagában, s újabb fontos adatot jelent a korszak kultuszéletével kapcsolatban.

### A telep

A Balaton-Lasinja kultúra magyarországi lelőhelyein sokrétű települési mód figyelhető meg: az állattartás és a földművelés helyenként változó súlya, esetleg társadalmi és történeti tényezők is befolyásolják a nyilvánvaló földrajzi adottságokon kívül a megtelepedés helyét és jellegét. Ugyanakkor a talaj minősége nem befolyásolta a megtelepedést. Általánosnak mondhatók a vízközeli, kisméretű, változó intenzitású telepek.<sup>15</sup> A Balaton-Lasinja kultúra tornyiszentmiklósi teleprészlete, a több ezer négyzetméteres területen, egymástól nagy távolságra és szabálytalanul szétszórt 5 objektummal a telepek alacsony intenzitású csoportjába tartozik; minden bizonnyal ideiglenes település volt. Ezzel függhet össze, hogy a kultúrára egyébként jellemző, alapárkos háztípusnak,<sup>16</sup> mely állandó jel-

quent in Slovenia, unlike channelling, and it also occurred in Western Croatia.<sup>7</sup> Some examples are known also from the southern part of Zala county (Letenye, Szentkereszt-domb; Nagykanizsa, Sánc), while it only sporadically occurs north of it. The situation is the same in Somogy county.<sup>8</sup> Plastic ornaments are practically missing, the only representative is a knob with finger impression on the top sitting on the rim of a bowl. Only a few small fragments represent fine black ceramics with polished surfaces. From these fragments the vessel cannot be reconstructed. The forms that could be reconstructed are bowls (biconical, handled and with the rim inverted), bowls on a high hollow base, jugs, cups, mugs, pots (with outverted rims and barrel-shaped items), storage vessels, amphoras and clay spoons. They all are characteristic elements of the Balaton-Lasinja culture. Among the handles we can find band handles as well beside the characteristic ribbon handles. The majority of the finds is composed of wall fragments, from which the exact shape of the vessel cannot be reconstructed. They have diverse colours, most of them show various shades of yellow, brown and red, grey is less frequent. The vessels were usually baked in a reducing atmosphere, and black ceramics is far from being typical in this assemblage. The clay of the vessels was tempered with sand and often with pebbles. The grain size of the pebbles varies from tiny graded pebbles to larger, coarse-grained ones. Tempering with pebbles contributes to the coarse appearance of the vessels. The Tornyiszentmiklós find assemblage shows similarities to the finds from sites in Vas county, e.g. Körmen, Várkert,<sup>9</sup> and even more from Újperint II; Sé, Malomi-dűlő period 6<sup>10</sup> and Sé, Doberdó,<sup>11</sup> which means that it can be dated from the classical phase of the culture. This contact can be explained by the fact that the Prehistoric Transdanubian road running in the foregrounds of the Alps<sup>12</sup> could pass by Tornyiszentmiklós in the valley of the Kerka.<sup>13</sup> The eminent find of the assemblage is the fragment of a cultic object.<sup>14</sup> Its significance is rendered by the fact that it represents an object type that could not be identified in the material of the Balaton-Lasinja culture until now, and it provides new and important data on the cultic life of the period.

### The settlement

Various settlement patterns can be observed at the sites of the Balaton-Lasinja culture in Hungary. The region-

9 KÁROLYI 1992, OROSS 2002, 283.

10 KÁROLYI 1992

11 OROSS 2002, 300.

12 Ennek irányát a kutatás különböző képpen ítéli meg (KÁROLYI 1992, 1. t. 2; BÁNFFY 1996).

13 Az ún. „Voralpenweg” a középső réz korban fontos közvetítő szerepet játszott, melynek egyik megnyilvánulása egy sajátos kerámiatechnika, a nyugat-dunántúli lelőhelyekre jellemző kavicsos soványítás elterjedése. (KÁROLYI 1992, 79–82; OROSS 2002, 302).

14 A leletről és a teljes tárgy lehetséges rekonstrukciójáról P. BARNA 2003.

15 SOMOGYI 2000, 33–34.

16 M. VIRÁG 1990; T. NÉMETH 1994; M. EGRY 2003

7 KALICZ 1995, 74–75.

8 SOMOGYI 2000, 40.

9 KÁROLYI 1992, OROSS 2002, 283.

10 KÁROLYI 1992

11 OROSS 2002, 300.

12 Research supposes various tracks of this road (KÁROLYI 1992, 1. t. 2; BÁNFFY 1996).

13 The so-called “Voralpenweg” played an important intermediary role in the Middle Copper Age. A specific manifestation of this role is the spreading of tempering with pebbles, which is characteristic of the sites in Western Transdanubia. (KÁROLYI 1992, 79–82; OROSS 2002, 302).

14 On the find and its possible reconstruction see P. BARNA 2003.

legű megtelepedést feltételez, nem találtuk nyomát. Ezt helyettesíthette az a félig földbe mélyített építmény (25. objektum), mely méreténél és kialakításánál fogva akár lakóépületként is funkcionálhatott. A kultúra hasonló szerkezetű és méretű építményét ismerjük Keszthely-Fenekpuszta, Pusztaszentegyházi-dűlőből is, melynek belsejében tapasztott falú, egyterű, boltozatos kemence maradványai kerültek elő.<sup>17</sup> Ez utóbbi településrészletre is a lazán szétszórt, egymástól nagy távolságokra fekvő objektumok a jellemzőek. Elképzelhető tehát, hogy ez a fajta, az alapárkos háznál kevésbé igényes háztípus az ideiglenes telepekhez kapcsolódik, de e kérdés tisztázása még további vizsgálatokat igényel. Lehetséges előzményeként két példát is említhetünk a lengyeli kultúra késői fázisából: Jánosháza, Fürdő-dombon<sup>18</sup> különleges alaprajzzal és nyílt tűzhellyel,<sup>19</sup> az ÉNy-horvátországi Ozalj lelőhelyen pedig kemence vagy tűzhely maradványaival rendelkező, szintén félig földbe mélyített építmény került elő.<sup>20</sup>

### *Késő bronzkori településnyomok*

A lelőhely betelepülésének legintenzívebb korszaka a késő bronzkorra esik, a feltárt objektumok és a szórvány leletek zöme erre az időszakra datálható. A lelőhelyen a késő bronzkor korábbi időszakában, a halomsíros kultúra (7. kép 1-2., 4-6.), valamint a későbbi korszakot jelentő urnamezős kultúra (7. kép 3., 7-8.) idején egyaránt állandó, saját bronzműveléssel is rendelkező települések helyezkedtek el. A lelőhelyről származó bronzleletek nagy száma is összefügghet azzal a ténnyel, hogy a feltárt terület a telep központi részét kikerülve, attól délre helyezkedik el. A telep széle lehetett ugyanis a tűzveszélyes bronzfeldolgozó műhelyek helye. Helyi fémművelésre utalnak egyébként a kisméretű, alakatlan bronzöntecsek is. Összesen 33 db tárgyat, töredéket illetve bronzmaradványt találtunk. Legjelentősebb leletünk egy teljesen ép, szárnyas bronzbalta (7. kép 1.).

Szintén a perifériára utaló jelenség, hogy lakóépületek nyomait nem találtuk, illetve a feltételezen lakóház tartószerkezetéhez sorolható cölöplyukak<sup>21</sup> mind a nyomvonal északi szélének közelében helyezkednek el.

A késő bronzkori telepjelenségek körében két települési mag különíthető el, s úgy tűnik, hogy ezek közt kronológiai eltérés is van. 1. A lelőhely ÉNy-i részén összpontosuló objektum-, illetve leletkomplexum a halomsíros kultúra kései szakaszába tartozik (B C2). 2. A DK-i részen feltárt, összefüggő, nagy gödörkomplexum leletei fiatalabb, az urnamezős kultúrára jellemző voná-

ally shifting weight of animal keeping and cultivation, perhaps social and historical factors can influence the place and feature of a settlement beside the geographical setting. The quality of the soil, however, had no impact on settlement. Small settlements of diverse intensity near water were common.<sup>15</sup> The Tornyiszentmiklós settlement fragment of the Balaton-Lasinja culture belongs in the group of low intensity settlements with the 5 features scattered irregularly at great distances from one another on a surface of several thousand square metres. It was most probably only a temporary settlement. This can explain why we could not find any trace of the house type with foundation trench, which is otherwise characteristic of the culture,<sup>16</sup> and which supposes a permanent settlement. It was replaced by a semi-subterranean construction (feature no. 25), the size and structure of which affords it to be interpreted as a dwelling. Buildings of similar constructions and sizes are known from the culture from the Keszthely-Fenekpuszta, Pusztaszentegyházi-dűlő site, in which the remains of a single-space, domed oven of plastered walls were found.<sup>17</sup> This latter settlement fragment was also characterised by features loosely scattered at larger distances from one another. So it is possible that this house type, which was not so complex than the one with the foundation trench, can be associated with temporary settlements, although the clarification of the problem needs further investigation. Two examples can be mentioned as possible antecedents from the late phase of the Lengyeli culture. At Jánosháza-Fürdő-domb,<sup>18</sup> a semi-subterranean house was found with an unusual ground plan and an open hearth,<sup>19</sup> while a similar semi-subterranean construction at Ozalj in NW Croatia contained the remains of an oven or a hearth.<sup>20</sup>

### *Late Bronze Age settlement traces*

The most intensive period of the site was in the Late Bronze Age, most of the unearthed features and stray finds can be dated from this period. Permanent settlements with bronze processing were established in the early phase of the Bronze Age by the Tumulus culture (Fig. 7. 1-2, 4-6) and by the Urnfield culture in a later phase of the Late Bronze Age (Fig. 7. 3, 7-8). The large number of bronze finds can be associated with the fact that the unearthed area lay south of the central part of the settlement and the bronze processing workshops were set up at the edge of the settlement to prevent conflagration. The small, amorphous bronze ingots also implied

17 P. Barna Judit leletmentő ásatása 2001-ben. Közöletlen.

18 A jánosházi telepet az ásató éppen a földbe mélyített háztípus miatt kis házakból álló, időszakos kisebb településnek tartja (KÁROLYI 1992, 7).

19 KÁROLYI 1992, 6-7.

20 TEŽAK-GREGL 1995; TEŽAK-GREGL 2001, 28.

21 2000/1, 2.; 2001/12-15, 18, 19, 23. objektumok, valamint 2001/40-43, 46, 50. és 51. objektumok.

15 SOMOGYI 2000, 33-34.

16 M. VIRÁG 1990; T. NÉMETH 1994; M. EGRY 2003

17 Judit P. Barna's rescue excavation in 2001, unpublished.

18 The archaeologist who excavated the Jánosháza site interpreted it as a smaller temporary settlement because of the semi-subterranean house type. (KÁROLYI 1992, 7)

19 KÁROLYI 1992, 6-7.

20 TEŽAK-GREGL 1995; TEŽAK-GREGL 2001, 28.

sokat (B D – Ha A1) mutatnak. A feltárt felület Ny-i széle közelében egy nagyméretű, alakatlan sötét folt rajzolódott ki,<sup>22</sup> melyből nagy mennyiségű halomsíros leletanyag került elő. Ez nem régészeti objektum, hanem egy suvadás volt, így önálló települési magként nem, csak leletkoncentrációként értékelhető.

A leletanyag zömét a kerámiatöredékek alkotják, a már említett bronztárgyakon kívül kőeszközök s a konyhai hulladék részét képező állatcsontok tartoznak még ide. A sok folyami kavics, melyből szinte minden objektumban találtunk, rendeltetése ismeretlen, talán eszközként használták őket.

Összegzésképpen elmondható, hogy Tornyiszentmiklós, Nagyszegi-dűlő lelőhely megelőző feltárása során főként késő bronzkori településnyomok kerültek felszínre, nagy mennyiségű leletanyag kíséretében, melyek feldolgozása, részletes közlése a jövő feladata. E munkában a középső rézkori, a Balaton-Lasinja kultúrába tartozó települési objektumok és leletek bemutatására esett a nagyobb hangsúly. Noha mindössze öt objektum képviseli ezt a korszakot, a félig földbe mélyített ház, illetve a kultúrán belül elsőként azonosított tárgytypus (oltár) indokolják a leletanyag bemutatását.<sup>23</sup>

local bronze smelting. Altogether 33 objects, fragments and bronze remains were recovered. The most significant find was an intact winged bronze axe. (Fig. 7. 1)

Another peripheral phenomenon was the lack of dwellings, and that the postholes that could belong to a house construction<sup>21</sup> were all distributed along the eastern edge of the track.

Two settlement cores could be differentiated in the case of Late Bronze Age settlement features and they seem to belong to chronologically different periods. 1. The feature and find complex clustering in the NW part of the site belongs to the late phase of the Tumulus culture (B C2). 2. The coherent pit complex unearthed in the SE part shows the characteristics of the younger Urnfield culture (B D – Ha A1). Near the western edge of the unearthed area, a large, amorphous, dark discoloration appeared,<sup>22</sup> from which many finds of the Tumulus culture were collected. This was not an archaeological feature but a landslide, so it cannot be interpreted as an independent settlement cluster, just as a concentration of finds.

The majority of the finds consisted of sherds. Beside the above-mentioned bronze finds, stone tools and animal bones of the kitchen refuse belong here. There were many river pebbles, they occurred in nearly every feature. Their function is not known, perhaps they were used as tools.

In summary we can say that the excavation of the Tornyiszentmiklós, Nagyszegi-dűlő site yielded settlement features first of all from the Late Bronze Age together with a large number of finds, the analysis and the detailed publication of which is a task for the future. In this paper, the introduction of the settlement features and finds of the Middle Copper Age Balaton-Lasinja culture was in focus, although the period was represented by only five features. The presentation of the find material, however, was justified by the semi-subterranean house and an object type, the altar, which was identified in the culture for the first time.<sup>23</sup>

22 2001/IV. kutatóárok, 31, 32, 35-38. objektumok.

23 A fotókat Bicskei József, a rajzokat Soós Gábor, a térképeket Eke István készítette, munkájukat ezúton köszönöm.

21 Features 2000/1, 2.; 2001/12-15, 18, 19, 23, and features 2001/40-43, 46, 50 and 51.

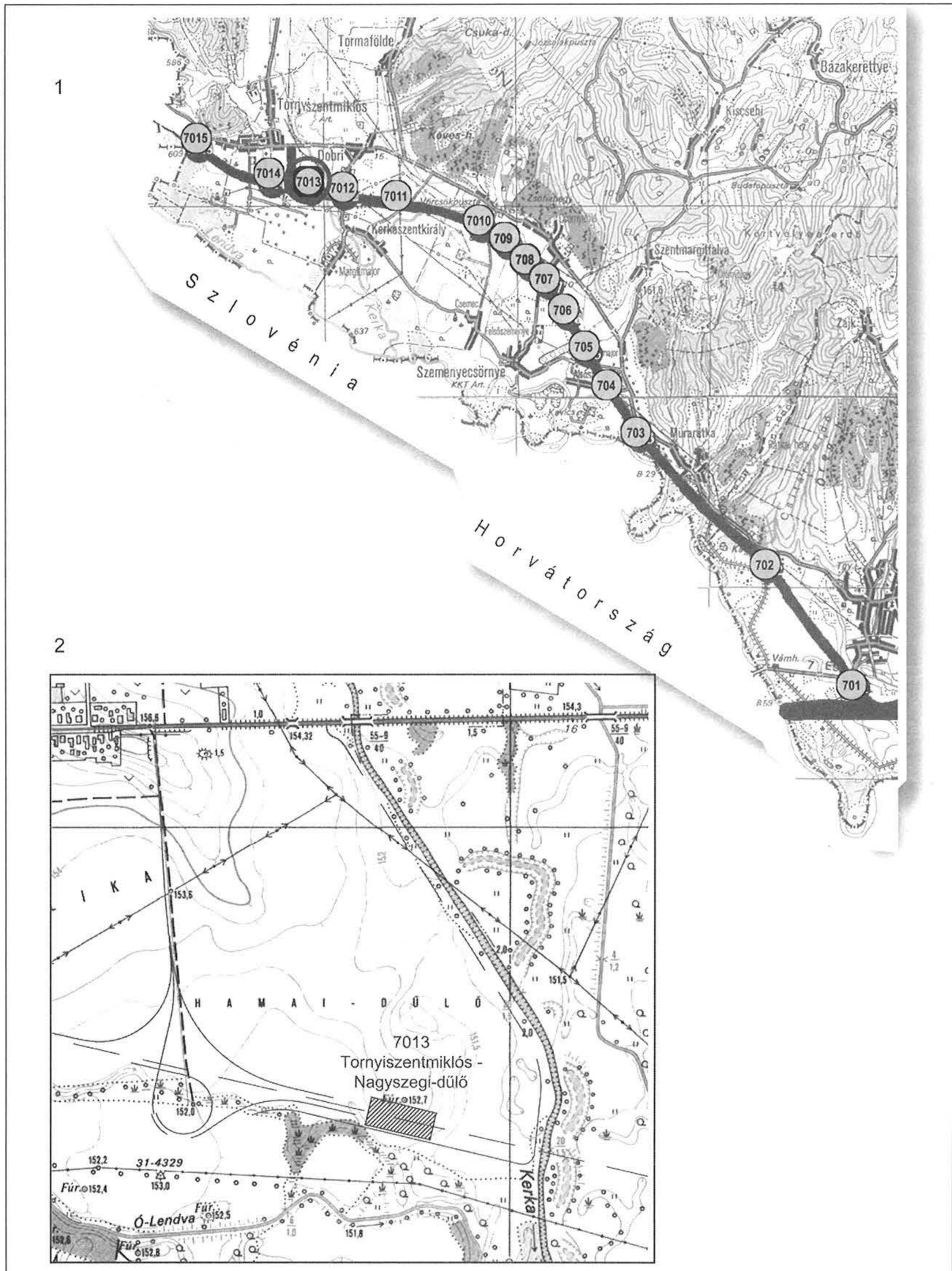
22 Trench no. 2001/IV, features 31, 32, 35-38.

23 The photos were made by Gábor Soós, the map by István Eke, I am grateful for their contribution.

Irodalom • *References*

- P. BARNA 2003 P. BARNA J.: Egy java rézkori kultusztárgytöredék és rekonstrukciós kísérlete. – Das Bruchstück eines Hochkupferzeitliche Kultgegenstandes. Rekonstruktionsversuch. MFMÉ-StudArch IX (2003) 87–94.
- BÁNFFY 1996 BÁNFFY, E.: Vinča impacts on late neolithic/early chalcolithic Transdanubia. *Banatica* 12, 323–334.
- M. EGRY 2003 M. EGRY I.: Rézkori településrészlet Mosonszentmiklós-Egyéni-földek lelőhelyen. – Das Detail einer Kupferzeitlichen Siedlung auf dem Fundort Mosonszentmiklós-Egyéni-földek. MFMÉ-StudArch IX (2003) 95–100.
- KALICZ 1995 KALICZ, N.: Letenye-Szentkeresztomb: ein Siedlungsplatz der Balaton-Lasinja-Kultur. In: *Inventaria Praehistorica Hungariae VII.* (1995) Hrsg. T. Kovács, 61–106.
- KÁROLYI 1992 KÁROLYI M.: A korai rézkor emlékei Vas megyében. – The Early Copper Age in County Vas. Szombathely, 1992.
- T. NÉMETH 1994 T. NÉMETH, G.: Vorbericht über spätneolithische und frühkupferzeitliche Siedlungsspuren bei Lébény (Westungarn) JAMÉ XXXVI (1994) 241–261.
- OROSS 2002 OROSS, K.: Funde der Balaton-Lasinja Kultur aus Sé-Doberdó und Körmend-Várkert. *Antaeus* 25 (2002) 283–324.
- SOMOGYI 2000 SOMOGYI K.: A Balaton-Lasinja kultúra leletanyaga Somogy megyében. *ComArchHung* (2000) 5–48.
- TEŽAK-GREGL 1995 TEŽAK-GREGL, T.: Prilog poznavanju neolitičkih naselja i naseobinskih objekata u središnjoj Hravatskoj. – Contribution to the Research on the Neolithic Settlements and Settlement Dwellings in Central Croatia. *Opuscula archaeologica* 19 (1995) 11–17.
- TEŽAK-GREGL 2001 TEŽAK-GREGL, T.: The Lengyel Culture in Croatia. In: *Sites and Stones. Lengyel Culture in Western Hungary and Beyond. A Review of the Current Research. Lengyel'99 and IGCP-442 Conference, Veszprém 1999*, 27–35.
- M. VIRÁG 1990 M. VIRÁG, Zs.: Vorbericht über die Ergebnisse der Freilegung der kupferzeitlichen Siedlung von Zalavár-Basasziget. *ZALAI MÚZEUM* 2 (1990) 71–80.





1. kép: 1-2: 1. Az M70 gyorsforgalmi út Letenye–Tornyiszentmiklós közti szakasza, az érintett régészeti lelőhelyekkel.  
2. Tornyiszentmiklós, Nagyszegi-dűlő helyszínrajza (M 7013. lelőhely).

Fig. 1. 1-2: 1. The track of M70 highway between Letenye and Tornyiszentmiklós with the archaeological sites.  
2. The sketch of Tornyiszentmiklós – Nagyszegi-dűlő (site no. M 7013).



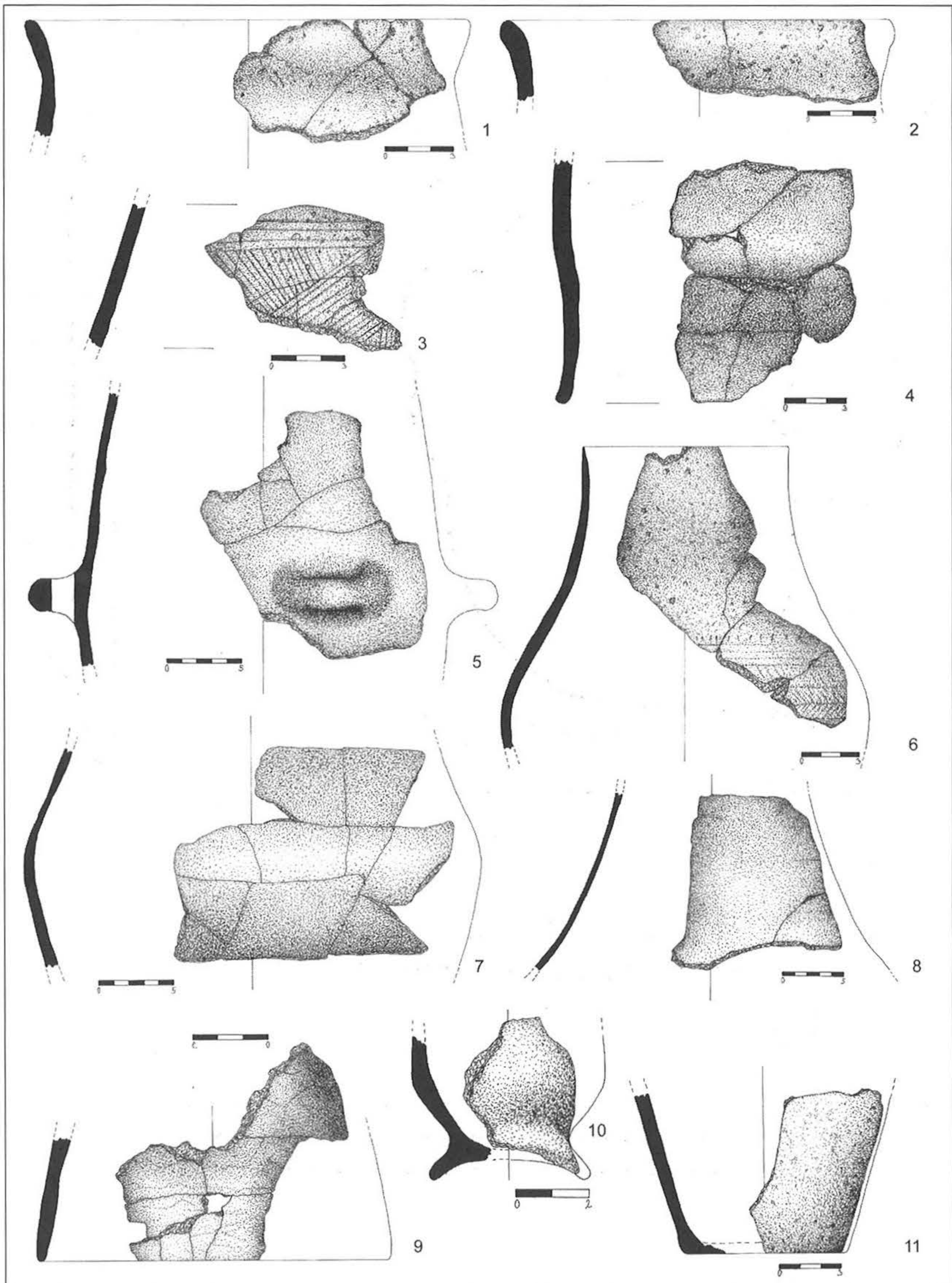
- középső rézkor *Middle Copper Age*
- késő bronzkor *Late Bronze Age*
- késő római (IV. sz.) *Late Roman Period*

0 10m

2. kép: Tornyiszentmiklós, Nagyszegi-dűlő (M 7013.), a lelőhely összesítő alaprajza, 2001.

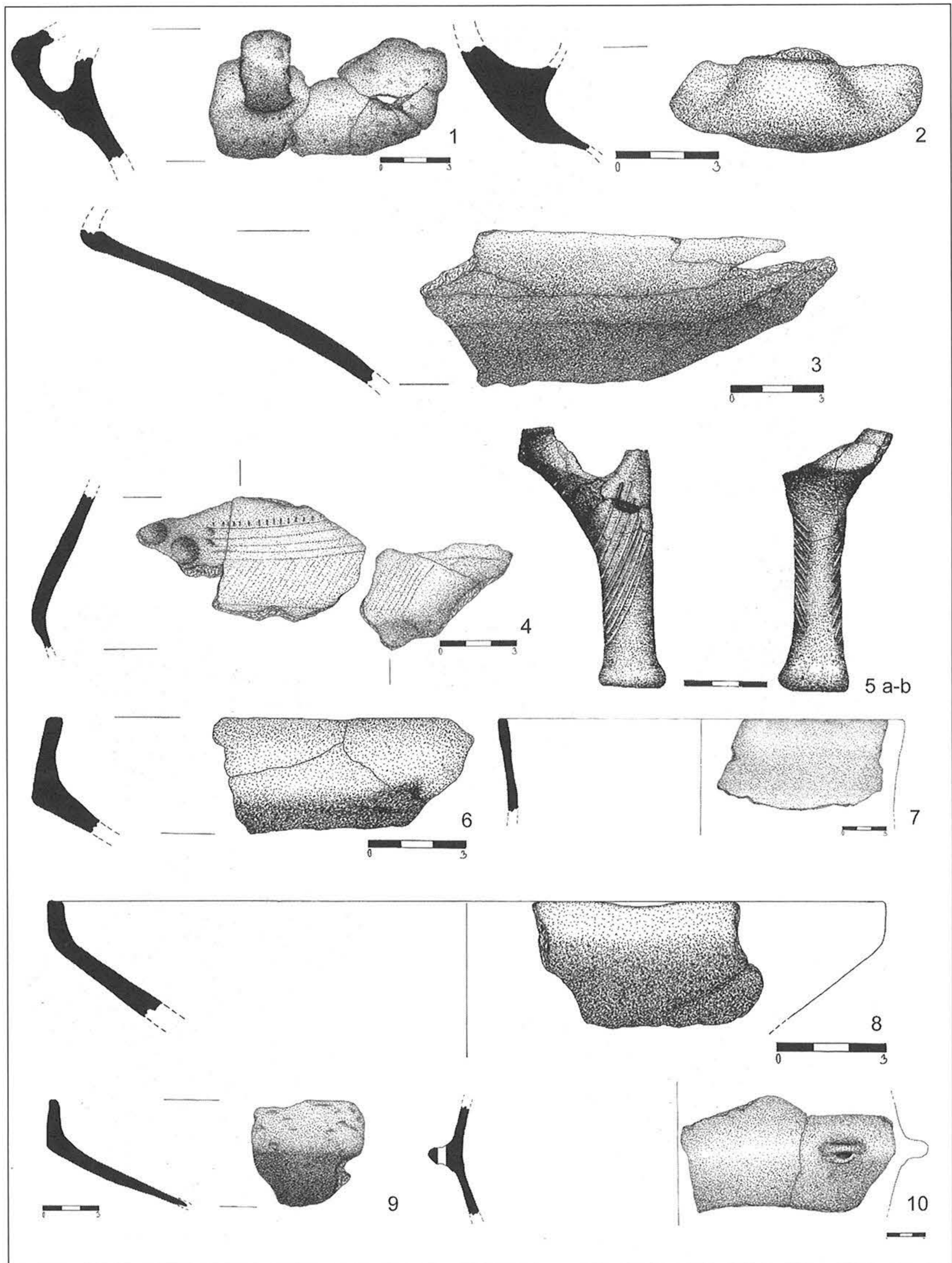
Fig. 2: Complex plan of the Tornyiszentmiklós – Nagyszegi-dűlő (M 7013) site, 2001





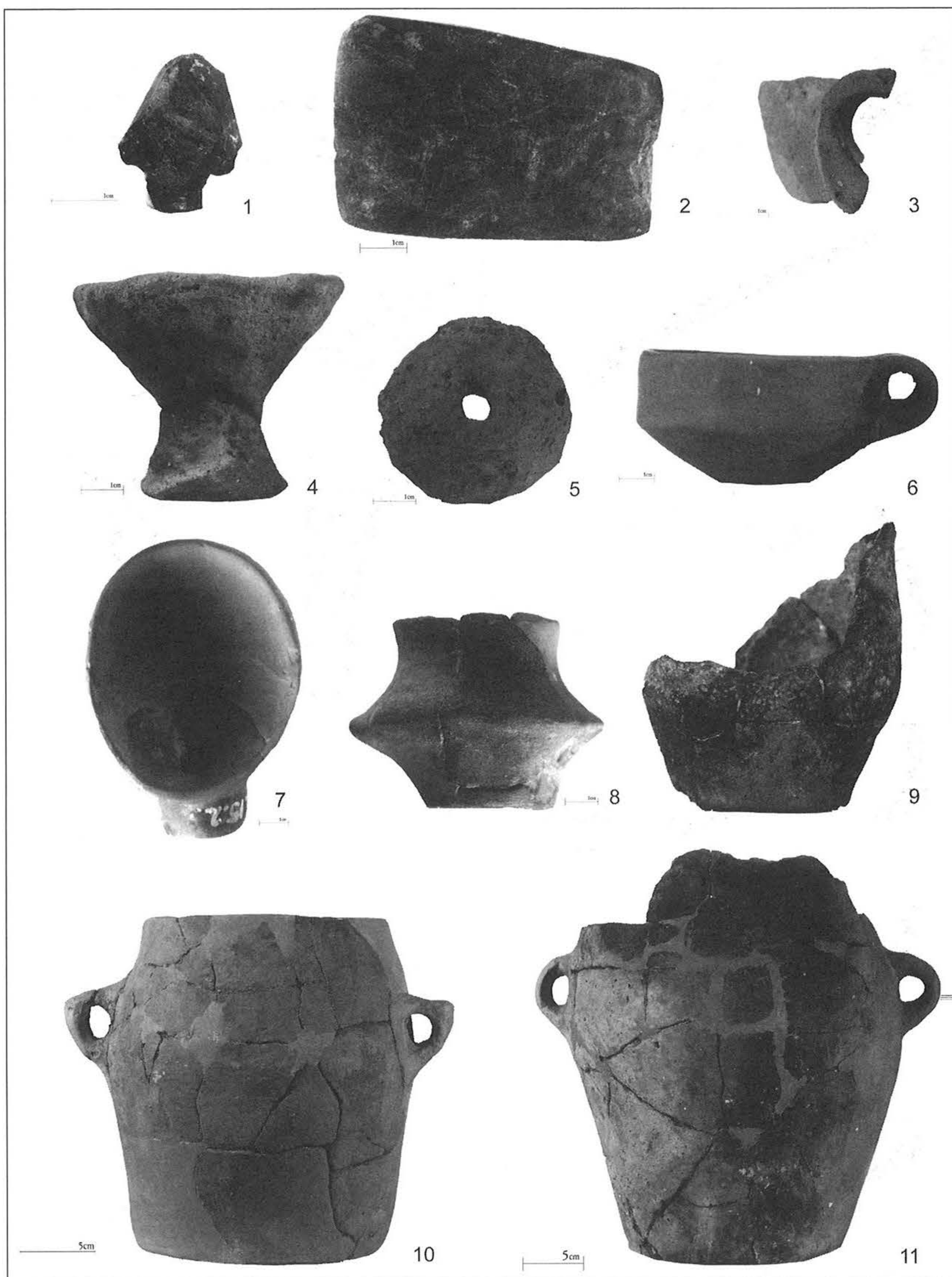
4. kép: 1-11: Leletek a 25. objektumból.

Fig. 4: 1-11: Finds from feature no. 25.

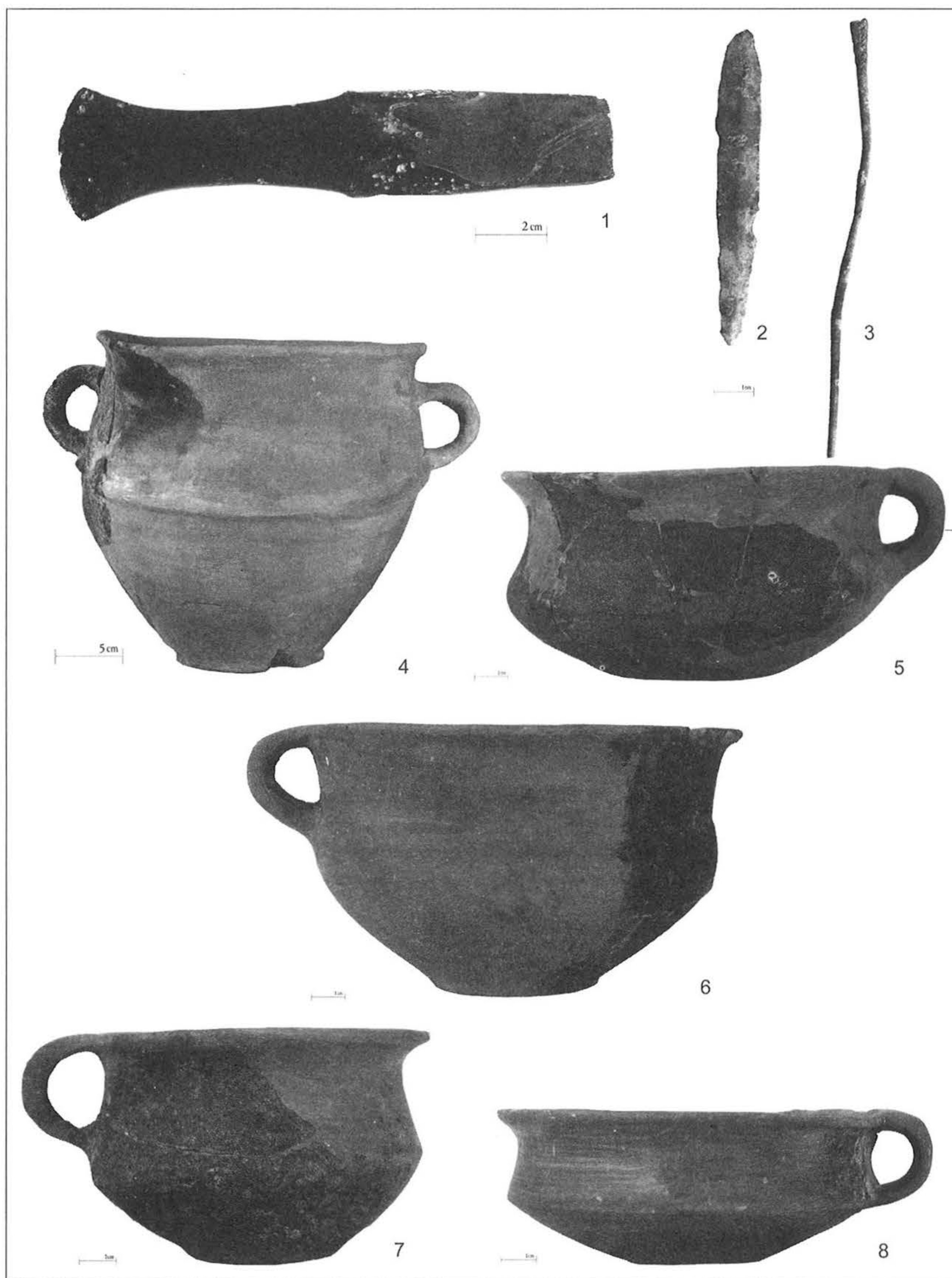


5. kép: 1-3: Leletek a 25. objektumból. 4-10: Leletek a 63. objektumból.

Fig. 5: 1-3: Finds from feature no. 25. 4-10: Finds from feature no. 63.



6. kép: A Balaton-Lásinja kultúra leletei  
Fig. 6: Finds of the Balaton-Lásinja culture



7. kép: 1-2, 4-6: A halomsíros kultúra leletei. 3, 7-8: Az urnamezős kultúra leletei.

Fig. 7: 1-2, 4-6: Finds of the Tumulus culture. 3, 7-8: Finds of the Urnfield culture.