

zép kori és újkori átalakításait sikerült meghatároznunk. Az alsó várból a falszorosba vetető kapu helyét is nagy valószínűséggel azonosítottuk, elkülönítve annak eredetileg szabadon álló falát az újkorban a terület feltöltése után hozzáépített falalapozásoktól.

LÁSZLÓ CSABA – RÁCZ MIKLÓS

110. Csér határa

(Győr-Moson-Sopron megye) Ó, Rő, Kk, Kú

2005. március 23-án helyszíni szemlét végeztem régészeti hatástanulmány készítéséhez. A tervezett regionális hulladéklerakó területén és a környékén erdőtelepítésre kijelölt területen régészeti lelet nem került elő. Az említett terület a községtől Ny-ra húzódó dombvonulat gerincén és annak D-i, valamint lejtős K-i részén helyezkedik el.

Kiskerek: A Kócsod-patak mentén hosszan elnyúló foltban jobbra erősen lepusztult, jellegtelen római kori és őskori oldaltöredéket találtam. A lelőhely a patak árteréből alig kiemelkedő térszínen helyezkedik el.

Kócsod: A községtől K-re, közvetlenül a település szélén, a Kócsod-patak Ny-i oldalán emelkedő dombháton nagyszámú újkori cseréptöredék között késő középkori és kora újkori edénytöredékek is kerültek elő. A leletek a domb magasabb részén koncentráálódtak, közel a településhez.

TAKÁCS KÁROLY

111. Dalmand, sánc

(Tolna megye) Kő

2005. május 2-án terepbejárással ellenőriztem a mezőváros K-i kiterjedését. A szántásban jól látható volt, hogy a lelőhely nem közvetlenül a pataknál indul, hanem a domb magasabb részein. A templom törmeléke most még jobban szét volt szántva, mint a korábbi bejárásoknál.

MIKLÓS ZSUZSA

112. Damak, Ürgés-dűlő

(Borsod-Abaúj-Zemplén megye) Kk

2005. augusztus 26-án terepbejárást végeztünk Lak és Damak határában. Damak határában, a Damak-Edelény út DK-i oldalán, a Damaki-patak két oldalán, közvetlenül a patakparton, a patakhoz lefutó dombok lábánál a patak mentén, mintegy 100 m hosszúságban, a szántásban 15–16. századi kerámiaanyagot találtunk, igen nagy felszíni leletsűrűségben. A lelőhely a középkori Sáp falu lehet. Teljes kiterjedését nem sikerült meghatározni, É-i irányban feltehetően a nem szántott területen is folytatódik.

Munkatársak: Bodnár Tamás és Laki-Lukáts László.

PUSZTAI TAMÁS

113. Debercsény, Bejövő út

(Nógrád megye) Á

2005. áprilisában régészeti hatástanulmány kapcsán a község bel- és külterületén szemlét tartottunk. A Bejövő út

Ny-i oldalában az egyik telken (Hrsz.: 88/1) földmunkák során egy Árpád-kori objektumot bolygattak meg.

Április 28-án és május 11-én leletmentő ásatást végeztünk a lelőhelyen. A telken épülő ház alapjainak kiásásakor egy Árpád-kori kemencét vágtak ketté. A kemence boltozata részben jó megtartású volt, 3–4 cm vastagon kiégett. A kemence jól tapasztott sütőfelülete fölött három betöltési réteget figyeltünk meg. A platni tapasztásából 13–14. századi kerámia-töredékek kerültek elő, több perem- valamint egy fenékbélyeges aljtöredék. A kemence Ny-i oldalát későbbi beásások bolygatták meg.

Munkatársak: Bácsmezi Gábor, Nicklas Larsson régészek.

MAJCHER TAMÁS

114. Debrecen, Bellegelő, Kondoros-part

(Hajdú-Bihar megye) U, B, Á

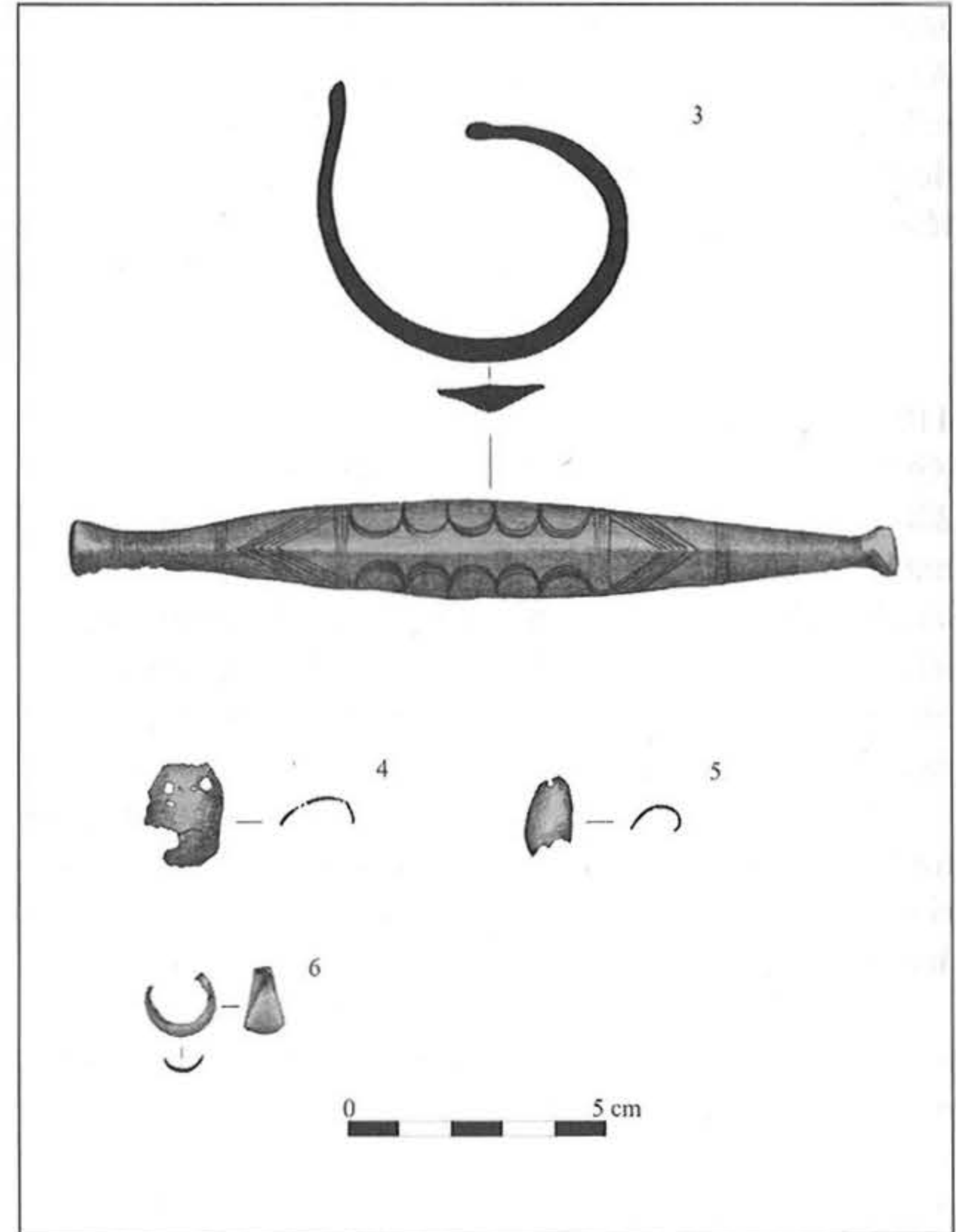
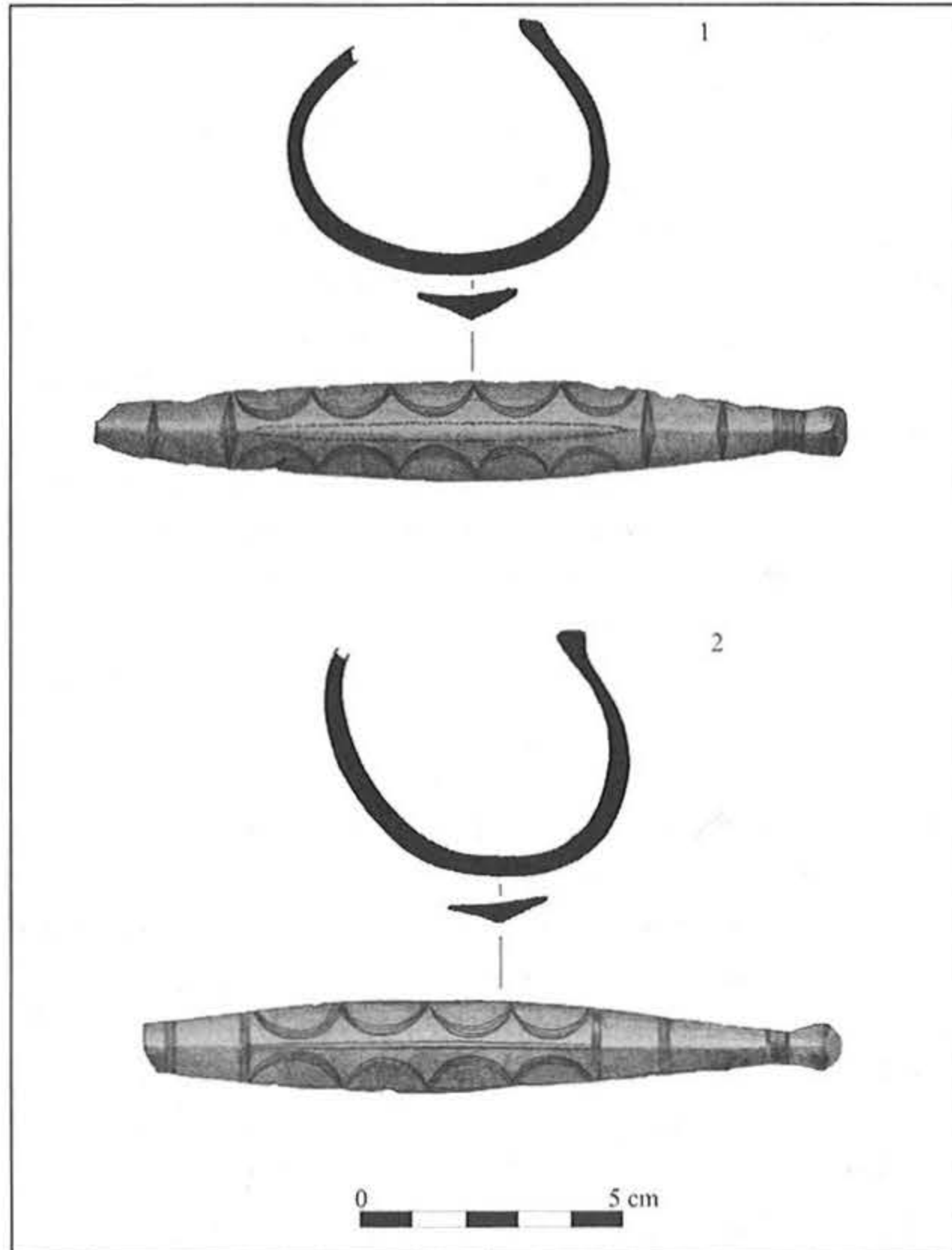
A lelőhely Debrecen Mikepércessel szomszédos, Ny-i határában, a Bellegelő nevű határrészben, a Kondoros Ny-i partján, a Miklósi-tanyától D-re kb. 300 m-re elterülő dombokon található; kb. 800–900 m hosszan, ÉK-DNy-i irányban húzódik végig a patak partján.

2005. június 1-jén Bálint Marianna és Aranyos Annamária a KÖH regionális irodájának régészei hatósági szemle során 3 háromszög átmetszetű, lekerekített végű, girland-díszes bronz karperecet (melyek közül 1 teljesen ép, kettőnek az egyik vége letört), 2 felvarrható töredékes bronzpitykét és egy lemezből készült bronz Noppenring töredékeit találták egy ökölnyi méretű földrögben. (*Lásd az illusztrációt a 224. oldalon!*) Párhuzamaik alapján a bronzokat egyértelműen a halomsíros kultúrához köthetjük, vagyis a késő bronzkor I. időszakára (Reinecke Bz B2–C) keltezhetjük. A lelőhelyen 2005. július 1-jén újabb szemlét végeztünk. A szemle során azt próbáltuk meg eldönteni, hogy a késő bronzkor eleji (Forró-horizont, Mozsolics B IVa) depo-lelethez, vagy pedig egy halomsíros temetőhöz tartozhattak-e a bronzok. A szemle során újabb, a halomsíros idősakra tehető bronztárgyat nem találtunk, viszont számos a korszakra jellemző kerámia-töredék került elő. A helyszíni megfigyelések alapján a depo-lelet valószínűsége kicsi, inkább egy halomsíros temető léte utalhatnak a jellegzetes bronztárgyak. A késő bronzkori kerámia-töredékek mellett neolitik cserepek is előkerültek, melyek településre utalhatnak. A lelőhely déli részén lévő dombon Árpád-kori településre utaló kerámia-töredékeket (cserépbográcsperemek) is gyűjtöttünk.

A négy dombra kiterjedő lelőhelytől D-re, a nagy lelőhelytől egy mélyen fekvő területtel elhatárolt, kb. 100 m-re lévő kisebb dombon Aranyos Annamária a felszínen neolitik kerámia-töredékeket gyűjtött, melyek vagy a fent említett lelőhely folytatását, vagy egy újabb lelőhelyet jeleznek. Ez a lelőhely a Lakatos-tanyától K-re kb. 400 m-re található.

A bronz ékszereket László Attila fémrestaurátor konzerválta.

DANI JÁNOS



115. Debrecen, Garay utca 1.
(Hajdú-Bihar megye) Sza, Kk, Ű

2005. június 22–28. között megelőző régészeti feltárást végeztünk a 300 m²-es telken, építkezést megelőzően. A területen tizenkét régészeti objektumot tártunk fel három nagyobb korszakból.

A legkorábbi leletek a Kr. u. 3–4. századból a császárkori szarmata időszakból származnak. Egy nagyméretű, 170 cm átmérőjű, méhkas alakú gödörből korongolt, szürke hombártöredékek, kézzel készített házi kerámia darabjai és állatcsontok kerültek elő.

A középkori Debrecen több telepjelenségét is sikerült feltárnunk. Néhány kisebb gödör mellett a legjelentősebb objektum egy faszerkezet nélküli ásott kút volt. A nyesett felszíntől 120 cm mély kút betöltésében jelentős mennyiségű kerámiatöredéket találtunk.

Több gödörből újkori leletek kerültek elő, pl. mázas edények, cseréppipák töredékei. E korszak legérdekesebb lelete egy fémtalpas üvegserleg töredéke volt.

Az ásatási terület közvetlen szomszédságában van a 2003 őszén a Bethlen u. 6–12. sz. telkeken feltárt lelőhelynek. Az akkor előkerült szarmata és középkori településnyomok nyugati folytatását találtuk meg a Garay utca 1. sz. alatt.

M. NEPPER IBOLYA – D. SZABÓ LÁSZLÓ

116. Debrecen, Garay utca 4.
(Hajdú-Bihar megye) Kő

2005. május 9–13. között régészeti feltárást végeztünk a 250 m²-es telken társasház építését megelőzően,

melynek során tizenöt középkori telepjelenséget tártunk fel.

Az objektumok nagy része agyagnyerő gödör, amelyekből jelentős mennyiségű edénytöredék és állatcsont került elő. Feltártuk egy 50 cm széles, teknős aljú vízvezető árok K-i végét, amely Ny-i irányban egy nagyméretű gödörbe futott. Az ásatási terület Ny-i végében egy 100 cm széles, teknős aljú kettős árok és mellette egy 50 cm széles, trapéz keresztmetszetű árok 1–1,5 m hosszú szakaszát tártuk fel. Ez az árokrendszer a szomszéd telken, a ház alatt folytatódott.

M. NEPPER IBOLYA – D. SZABÓ LÁSZLÓ

117. Debrecen, Széchenyi utca
(Hajdú-Bihar megye) B, Kk, Kú

2005. február 14. és március 11. között régészeti feltárást végeztünk a 9080/4 hrsz. telken, miután a Fellebbviteli Főügyészség beruházásának szakfelügyelete során január 5-én régészeti leletek és objektumok kerültek elő.

Az 1085 m²-nyi felületen 42 régészeti objektumot tártunk fel több korszakból. Legkorábbiak a késő bronzkori Gáva-kultúra cserepeit tartalmazó objektumok voltak. A többi objektum leleteinek kora a 14. századtól a 18. századig terjedt. A középkori objektumok közül több mint 10 cölöplyuk volt, de elhelyezkedésük nem utalt semmiféle építményre. A lelőhely majdnem teljes hosszában húzódott egy kettős vízvezető árok, amelyhez gyűjtőmedencék is tartoztak. Több nagyméretű agyagnyerő gödröt is feltártunk. A lelőhely kútjai között volt faszer-