

## Régészeti kutatások Törökbálint-Tóparkon

(Pest megye)

Törökbálint közigazgatási területén harminc, különböző régészeti korszakból származó lelőhely ismert. Ezek kétharmad része a Magyarország Régészeti Topográfiájának 7. kötete írását megelőző terepbejárások során került elő<sup>1</sup>.

A Fekete-dűlőben, a Hosszúréti-patak északi oldalán 1500×250 méteres területen nagy kiterjedésű, őskori lelőhelyet lokalizáltunk. A felszínen, a szántásban, szétszántott házhelyek látszotak és későbronzkori kerámiatöredékeket lehetett gyűjteni.<sup>2</sup> A lelőhely területén évtizedekig a Sasad Tsz. kertészete működött, az 1960-as években a Tsz. a patak mentén, annak medrét kiszélesítve egy horgásztavat létesített. A horgászto még ma is működik, a kertészet helyén az 1990-es évek közepén – Tópark néven – ipari park létrehozását kezdték meg. A csemetékert folyamatos felszámolásával felparcellázták a területet, és megkezdődött azok eladása.

1995-ben – még a Sasad Tsz. beruházásával – bevezették a területre a közműveket, és megépült a feltáróút. Az építkezéshez kapcsolódóan a Pest Megyei Múzeumok Igazgatósága, a Tsz-szel kötött szerződés alapján elvégezte a régészeti feltárást. A Csongrádiné Balogh Éva<sup>3</sup> által vezetett ásatás során több gödör és ház került elő, nagyon szép bronzkori és vaskori leletanyaggal.<sup>4</sup>

1996-ban a lelőhely nyugati részén az Astra cég építkezett: itt szintén házak és gödrök kerültek elő, többségükben bronzkoriak.<sup>5</sup> Az 1997-ben a lelőhely középső részén, a Red Baron építkezésénél a települési jelenségek mellett kövekkel borított sírok kerültek napvilágra.<sup>6</sup>

1998-ban a Tóparkon három cég kezdett építkezni: a Grundfos, a Shell és a Skanska. A Tóparktól keletre a Tó utcában pedig a Schöller épített új üzemcsarnokot. A feltárások júniustól decemberig folytak – néha egymással párhuzamosan – Maróti Éva vezetésével.

### Grundfos (Tópark, hrsz. 3301/22)

A cég területe az Astra mellett van, attól keletre, a horgásztó és a feltáróút közt. A munkafolyamat a terület lehumuszolásával kezdődött: részben ekkor kerültek elő az objektumok feltjai.

## Archäologische Forschungen in Törökbálint-Tópark

(Komitat Pest)

Im Verwaltungsgebiet von Törökbálint sind dreißig Fundorte aus verschiedenen archäologischen Epochen bekannt. Das Zweidrittel dieser kam bei den, der Zusammenstellung des Bandes 7 der Archäologischen Topographie Ungarns (MRT) vorangehenden Geländebegehungen vor.<sup>1</sup>

In der Fekete-Flur, am nördlichen Ufer des Hosszú-réti-Baches wurde eine großausgedehnte urzeitliche Fundstelle auf einer 1500×250 m großen Fläche lokalisiert. Auf der Oberfläche auf dem Acker konnten zerstörte Häuser beobachtet und spätbronzezeitliche Keramikbruchstücke gesammelt werden.<sup>2</sup> In diesem Gebiet befand sich die Gärtnerei der LPG Sasad jahrzehntelang. In den 60er Jahren legte die LPG den Bach entlang einen Fischteich an, inzwischen wurde das Bachbett breiter gemacht. Dieser Teich existiert auch heute noch, aber an der Stelle der Gärtnerei begann man einen industriellen Park – unter dem Namen Tópark – in der Mitte der 90er Jahre anzulegen. Parallel mit der kontinuierlichen Auflassung der Baumschule wurde das Gelände parzelliert und man begann die Parzellen zu verkaufen.

Im Jahre 1995 – noch als die Investition der LPG Sasad – wurden die öffentlichen Werke in dieses Gelände eingeführt und auch die Servicestraße wurde gebaut. Mit den Bauarbeiten verbunden wurden die archäologischen Freilegungen aufgrund des Vertrages mit der LPG durch die Direktion der Museen des Komitates Pest verrichtet. Im Laufe der Ausgrabungen, die unter der Leitung von Éva Csongrádi-Balogh<sup>3</sup> durchgeführt wurden, kamen mehrere Gruben und Häuser in Begleitung eines sehr schönen bronze- und eisenzeitlichen Materials zum Vorschein.<sup>4</sup>

Auf dem westlichen Teil des Fundortes wurden Bauarbeiten 1996 durch das Unternehmen Astra vorgenommen. Diesmal kamen wieder Häuser und Gruben vor, größtenteils aus der Bronzezeit.<sup>5</sup> Auf dem mittleren Teil des Fundortes, bei den Bauarbeiten von Red Baron kamen auch Steinpackungsgräber außer den Siedlungerscheinungen vor.<sup>6</sup>

Im Jahre 1998 fingen drei Unternehmen, das Grundfos, Shell und Skanska mit den Bauarbeiten in Tópark an. Östlich von dem Tópark, in der Tó-Straße baute gleichzeitig die Firma Schöller eine neue Betriebshalle. Die Freilegungen wurden von Juni bis Dezember – manchmal parallel miteinander – unter der Leitung von Éva Maróti durchgeführt.

### Grundfos (Tópark, Parzellenzahl 3301/22)

Das Gelände des genannten Unternehmens befindet sich neben dem von Astra, östlich davon, zwischen dem Fisch-



Mivel a humuszréteg vastagsága nagyon egyenetlen volt, az építéshez pedig mindenhol azonos vastagságú „humuszt” távolítottak el, a terület északi, feltáróút menti részén sűrűn húzott, keskeny kutatóárkokkal kerestük az objektumokat. A telek középső részén csak 10–15 cm vastag volt a humuszréteg, alatta azonnal a sárga altalaj következett. Itt nem voltak objektumok. Ennek az lehet az oka, hogy az őskorban itt egy kisebb domb volt, melyet a Sasad Tsz. a kertészet földmunkái során elplanírozott. A terület északi és déli részén vastag volt a humuszréteg – itt kerültek elő objektumaink.

Az északi részen öt objektum volt egy kisebb csoportban: egy téglalap alakú gödör (1. objektum, 2,4×1,1 m), egy enyhén körte alakú kemence (5. objektum, átm.: 1,2×1,3 m) és három, téglalap alakú ház (2. objektum: 2×2,5 m; 3. objektum: 2,3×2,9 m; 4. objektum: kb. 2×3 m). A házakban agyagtömbökből, kövekből épített tűzhelyek voltak, bennük sok kerámiaanyag (durva és díszkerámia), orsógombok, állatcsontok (szarvasagancs töredéke is) és állatcsontból készült eszközök.

A terület déli, tó (az őskorban: patak) felőli oldalán újabb házak (7., 9–10., 13., 15–18. objektumok), gödrök (6., 21. és 22. objektum), tűzhelyek és kemencék (8., 12., 19. és 20. objektum), egy füstölőverem (14. objektum, mélysége: –170 cm) és a 10. sz. ház mellett négy cölöplyuk egy sorban (11. a–d).

A házakból nagy mennyiségű, változatos kerámiaanyag, különféle méretű és formájú orsógomb (mintegy 20 db), édesvízi kagylók héjai, állatcsontok és állatcsontból készített eszközök kerültek elő.

Különösen érdekesek az általában állati bordából készült csonteszközök, melyek a házakból származnak (pl. 4., 9. és 18. objektumokból). (1. kép) Két végüket egyenesre levágták, hosszuk (az ép példányoké) 18,2–11,8 cm közt van, szélességük 4–2,2 cm közti. A tárgyak mindkét végén, 2,5–4,5 cm szélességben sűrű karcolásnyomok („irdalások”) a hossz tengelyre merőlegesen. Ez a vonalkázás az eszközök mindkét oldalán megtalálható, kivéve az egyetlen, nem bordából, hanem csöves csontból készített darabot. A tárgyak közepén fényesre kopottak – ez a rész a tárgy hosszától függően 7–10 cm. (Ez kb. egy emberi kézfej szélessége: a tárgyat kézbe fogva a vonalkázott részek a kéz két oldalán vannak.)

Hasonló csonttárgyakat ismerünk sírokból, Heves és Borsod megyéből, az ún. preszkíta-Mezőcsát típusú temetők sírjaiból.<sup>7</sup> Általában

teich und der Servicestraße. Nach dem Abtragen des Humus begannen die Arbeiten: die auf Objekte hinweisenden Verfärbungen kamen teils diesmal vor.

Da die Dicke der Humusschicht sehr ungleich war und der „Humus“ für die Bauarbeiten überall in der gleichen Dicke abgetragen wurde, suchten wir die Objekte mit Hilfe von dicht nebeneinander gegrabenen, schmalen Suchgräben. Auf dem mittleren Teil der Gelände war die Humusschicht nur 10–15 cm dick, darunter zog sich der gelbe gewachsene Boden. Das ist vielleicht damit zu erklären, daß sich ein kleiner Hügel in der Urzeit da befinden konnte, der später durch die Erdarbeiten der Gärtnerei der LPG Sasad planiert wurde. Auf dem nördlichen und südlichen Teil des Geländes war die Humusschicht dichter – hier kamen die Objekte zum Vorschein.

Auf dem nördlichen Teil bildeten fünf Objekte eine kleine Gruppe. Diese waren eine rechteckige Grube (Objekt 1: 2,4×1,1 m), ein leicht birnförmiger Ofen (Objekt 5: Durchmesser: 1,2×1,3 m) und drei trapezförmige Häuser (Objekt 2: 2×2,5 m; Objekt 3: 2,3×2,9 m; Objekt 4: ca. 2×3 m). In den Häusern gab es aus Tonklumpen und Steinen gebaute Feuerstellen mit reichem Keramikmaterial wie Grob- und Zierkeramik, Spinnwirtel, ferner Tierknochen (auch das Bruchstück eines Hirschgeweihs) und Werkzeuge aus Tierknochen.

Auf dem südlichen Teil des Geländes, auf der Seite vom Teich (in der Urzeit: Bach) legten wir weitere Häuser (Objekte 7, 9–10, 13, 15–18), Gruben (Objekte 6, 21 und 22), Feuerstellen und Öfen (Objekte 8, 12, 19 und 20), eine Rauchgrube (Objekt 14, Tiefe: –170 cm) und vier Pfostenlöcher (11. a–d) in einer Reihe neben dem Haus 10 frei.

In den Häusern wurden ein abwechslungsreiches Keramikmaterial in großer Menge, Spinnwirtel von verschiedener Größe und Form (etwa 20 St.), Schalen von Süßwassermuscheln, Tierknochen und Werkzeuge aus Tierknochen gefunden.

Besonders interessant sind die in den Häusern (z. B. im Objekt 4, 9 und 18) vorgekommenen Knochengeräte, die aus Rippen von Tieren gemacht wurden. (Fig. 1) Beide Enden wurden gerade abgeschnitten, ihre Länge (die der unbeschädigten Exemplare) schwankt zwischen 18,2–11,8 cm und ihre Breite zwischen 4–2,2 cm. Auf beiden Enden dieser Gegenstände sind Einritzungsspuren („Abstreichungen“) in einer Breite von 2,5–4,5 cm rechtwinkelig zur Längsachse zu sehen. Die Striche sind auf beiden Seiten der Geräte zu beobachten, ausgenommen ein einziges Stück, das aber nicht aus Rippe, sondern aus einem Röhrenknochen gemacht wurde. In der Mitte sind die Gegenstände glänzend abgewetzt, dieser Teil ist 7–10 cm lang, von der Länge des Gegenstandes abhängig. (Das entspricht der Breite einer menschlichen Hand. Nimmt man die Gegenstände in die Hand, befinden sich die gestrichenen Teile beiderseits der Hand.)

Ähnliche Knochengegenstände sind als Grabfunde in



női sírokból kerülnek elő, gyakran bekarcolt motívumokkal díszítettek, végük sokszor ugyanúgy párhuzamos, bekarcolt vonalkázással borított.<sup>8</sup> Előfordul díszítetlen darab is.<sup>9</sup> Méreteik – a közölt rajzok alapján – 11–23 cm közöttiek, a legtöbb hossza 14–18 cm közti. A publikáció nem írja, hogy milyen csontból készültek, a rajzok alapján (egyenesek, metszetük ívelt) nem bordából, hanem hosszúcsontokból faragták őket. Rendeltetésüket illetően Szabó J. Gy. tűtartóra gondol, Patek E. pedig valamilyen tárgy, például tarsoly lehetséges díszeként értelmezi őket.<sup>10</sup>

A tárgyak rendeltetését nem tudjuk, a törökbálinti darabok nem díszítettek, egyértelműen nem dísz tárgyak, hanem munkaeszközök. Balogh É. feltételezése szerint talán tűket éleztek rajtuk,<sup>11</sup> véleményem szerint inkább a szövésnél fonásnál használhatták valamilyen módon felüggesztve. Erre utalhatnak a velük együtt előkerült orsógombok is (pl. 9. és 18. objektum).<sup>12</sup>

A bronztárgyak közül a spirális fejű bronzgyűrű (18. objektum – 2. kép 1) és a három élű, ún. szkíta nyílhegy (9. objektum) említésre méltó. (2. kép 2)

A kerámialeletek közül kiemelkedik a két fekete, grafitos anyagú, ún. „ansa cornutas” edényfül: az egyik két kis piramis alakú idom van (16. objektumból – 2. kép 3), a másikon pedig két nagyméretű, szederre hasonlító díszítmény (7. objektumból – 2. kép 4).

Az objektumokból több, előző korszakokra datálható pattintott kőeszköz is előkerült, és egy kaptafa alakú kőbalta (10. objektum – neolitikum).

#### Shell (Tópark, hrsz. 3301/27)

A terület az 1997-ben építkező Red Baron-étól délre, a bevezető körforgalomtól északnyugatra van, kb. a két telek közt félúton. A benzinkút építésénél is az első munkafázis a humuszolás volt. A humuszréteg aránylag vékony volt, alatta homokos a talaj. A déli részen nem kerültek elő objektumok, a telek közepe táján az 5–7. objektum is nagyon sekély volt – itt és a déli részen az eredeti talajfelszín erősen lepusztulhatott, a fajs-kola működése vagy a feltáróút építése során.

A feltárt objektumok részben cölöplyukak (11–17. objektum), részben különböző rendeltetésű gödrök (1–10., 18–19. és 21–22. objektum). Feltártunk egy tűzhelyet is (20. objektum).

A leletanyag túlnyomó része kerámia, pl. rosszul égetett nagy edények töredékei (10. objektum), ujjbenyomásos lécsorral díszített dara-

den Gräberfeldern des sog. Präskythische-Mezőcsát-Typs im Komitat Heves und Borsod bekannt.<sup>7</sup> Sie kommen im allgemeinen in Frauengräbern vor. Diese wurden häufig mit eingeritzten Motiven verziert, die Enden wurden in vielen Fällen mit parallelen, eingeritzten Strichen versehen.<sup>8</sup> Es gibt auch unverzierte Stücke.<sup>9</sup> Aufgrund der veröffentlichten Zeichnungen schwankt ihre Länge zwischen 11–23 cm, die meisten Stücke sind 14–18 cm lang. In der Publikation wurde es nicht angegeben, aus welchem Knochen diese Gegenstände gemacht worden waren. Aus den Zeichnungen kann man darauf schließen, daß sie (da sie gerade und von gebogenem Durchschnitt sind) nicht aus Rippe, sondern aus langen Knochen gefertigt wurden. Nach der Meinung von J. Gy. Szabó könnten sie Nadelhalter gewesen sein, und E. Patek deutet sie als Zierden irgendwelches Gegenstandes, z. B. einer Tasche.<sup>10</sup>

Die Funktion der behandelten Gegenstände kennen wir nicht. Die Stücke von Törökbálint sind unverziert, sie sind also eindeutig keine Zierstücke, sondern Werkzeuge. É. Balogh nimmt an, daß sie zur Schärfung von Nadeln gedient haben könnten.<sup>11</sup> Meines Erachtens dürfte man diese Gegenstände beim Spinnen und Weben irgendwie aufgehängt benutzt haben. Darauf können auch die mit ihnen vorgekommenen Spinnwirtel hinweisen (z. B. Objekte 9 und 18).<sup>12</sup>

Von den Bronzegegenständen sind eine Spiralling (Objekt 18 – Fig. 2. 1) und eine dreikan-tige, sog. skythische Pfeilspitze (Objekt 9 – Fig. 2. 2) erwähnenswert.

Von den Keramikfunden ragen zwei schwarze, sog. Ansa-Cornuta-Henkel aus graphitiertem Material hervor: auf dem einen sind zwei pyramidenförmige Glieder zu sehen (Objekt 16 – Fig. 2. 3) und auf dem anderen zwei große, der Brom-beere ähnliche Zierden (Objekt 7 – Fig. 2. 4).

In den Objekten kamen mehrere, in die vorangehenden Epochen datierbare Steingeräte ebenfalls vor, darunter auch ein Schuhleistenbeil (Objekt 10 – Neolithikum).

#### Shell (Tópark, Parzellenzahl 3301/27)

Dieses Gelände befindet sich südlich vom Gebiet des da 1997 eine Bautätigkeit ausübenden Unternehmens Red Baron und nordwestlich vom einführenden Kreisverkehr, etwa auf dem halben Weg zwischen den Parzellen. Auch die Bauarbeiten der Tankstelle wurden mit dem Abtragen des Humus begonnen. Die Humusschicht war verhältnismäßig dünn, darunter war der Boden sandig. Auf dem südlichen Teil kamen keine Objekte vor, und in der Mitte der Parzelle waren auch die Objekte 5–7 sehr seicht. Da und in Süden wurde die ursprüngliche Erdoberfläche wahrscheinlich durch die Baumschule, oder infolge des Baus der Servicestraße stark erodiert.

Die freigelegten Objekte waren teils Pfostenlöcher (Objekte 11–17), und teils Gruben verschiedener Funktion (Objekte 1–10, 18–19 und 21–22). Auch eine Feuerstelle wurde erschlossen (Objekt 20).



bok (3. objektum), bütyökdíszes, szalagfüles edények cserepei (4. objektum).

A kerámia mellett sok állatcsont, köztük szarvasagancs darabok (4. és 10. objektum), állatfogak, édesvízi kagylók kerültek elő, sok patic és néhány salakdarab mellett.

A 23. objektum gázvezeték gépi ásásakor került elő, csak a belőle származó nagyméretű, vastag falú tálak, urnák darabjait kaptuk meg, az objektumot nem láttuk. A leletek alapján sír is lehetett.

Az 1. és 2. objektumban fekete, grafitos, kora vaskori kerámiadarabok is voltak.

### Schöller (Tó utca, hrsz. 3327., 3329./2)

A Tóparkhoz vezető út elején lévő körforgalomtól délkeletre a Schöller Rt. irodái és gyártócsarnokai helyezkednek el. 1998-ban a cég újabb üzemcsarnok építését határozta el, mely a régihez csatlakozva a vasútvonaltól északra kerül el, a Bajcsy-Zsilinszky úti vasúti felüljáró és a törökbálinti vasútállomás közt.

Ezen a területen két ismert régészeti lelőhely van, a vasútállomás környékén bronzkori, késő bronzkori és korai avar sírok kerültek elő,<sup>13</sup> a vasúti híd környékén és a Hosszúréti patak és a vasút közt őskori telepnyomok vannak.<sup>14</sup>

A Schöller Rt. építési területén a Sasad Rt. faiskolája működött. Ennek felszámolása után nem végezték el a terület humuszolását, hanem megkezdték gépi munkával az új csarnok alapozási munkálatait. Már a tereprendezés során kerültek elő bronzkori kerámiatöredékek.

Az épület alapárkaiban jelentkező objektumok közül a 7. számú újkorinak bizonyult, belőle töltények és újkori szemét került elő – talán a II. világháborúban futóárók lehetett itt. A többi objektum: kisebb méretű gödrök (1., 6. a-c objektum) és nagyobb méretűek (3., 4., 8. és 10. objektum) – belőlük késő bronzkori, kora vaskori kerámia és sok állatcsont. A gödrök közül a 3. objektumban még szarvasagancs, két csontár és egy fekete, fényes felületű, bevéselt spirális mintával és pontsorról díszített edény töredékei voltak. (3. kép 1–2.)

Az épület hosszanti falainak alapárkai egy 15–17 m széles, mintegy 2 m mély, alján kisebb lemélyülésekkel tagolt objektumot metszettek. Lehetőség nyílt rá, hogy az épület belsejében két, kezdetben 20×1 méteres kutatóárok – I–II. szelvény – újabb metszeteket kapjunk erről az objektumról. Az általunk kijelölt szelvényekben is jelentkezett ugyanez az objektum, így 38,5 méteren (ez a csarnok szélessége) már négy met-

Das Gros des Fundmaterials ist Keramik, z. B. die Bruchstücke von schlecht ausgebrannten großen Gefäßen (Objekt 10), Stücke mit Leistenverzierung, die mit Fingereindrücken gegliedert wurde (Objekt 3) und die Scherben von buckelverzierten Henkelgefäßen (Objekt 4).

Außer den Keramikfunden kamen viele Tierknochen, auch Hirschgeweihbruchstücke (Objekt 4 und 10), Tierzähne, Süßwassermuscheln, ferner viele Lehmewurf- und einige Schlackenstücke vor.

Das Objekt 23 wurde bei den maschinellen Erdarbeiten, bei der Errichtung einer Gasleitung gefunden. Wir erhielten nur die Stücke der daraus stammenden großen und dickwandigen Schüsseln und Urnen, das Objekt selbst sahen wir nicht. Nach den Funden beurteilt könnte es sogar ein Grab gewesen sein.

Das Objekt 1 und 2 enthielten auch schwarze, graphithaltige früheisenzeitliche Keramik.

### Schöller (Tó-Straße, Parzellenzahl 3327, 3329/2)

Südöstlich des am Beginn des zu Tópark führenden Weges befindlichen Kreisverkehrs sind die Büros und Erzeugerhallen der Aktiengesellschaft Schöller zu finden. 1998 wurde die Errichtung einer neuen Betriebshalle beschlossen, die sich an die alte anschließend, nördlich der Eisenbahnlinie liegt, zwischen der Bahnunterführung in der Bajcsy-Zsilinszky-Straße und der Eisenbahnstation von Törökbálint.

In diesem Gebiet befinden sich zwei bekannte archäologische Fundorte. In der Umgebung der Eisenbahnstation kamen bronzzeitliche, spätbronzezeitliche und frühawarenzeitliche Gräber vor,<sup>13</sup> und in der Umgebung der Bahnunterführung, zwischen dem Hosszúréti-Bach und der Eisenbahn gibt es urzeitliche Siedlungsspuren.<sup>14</sup>

Auf dem Baugelände der Aktiengesellschaft Schöller befand sich die Baumschule der Aktiengesellschaft Sasad. Nach der Auflassung der Baumschule wurde da der Humus nicht abgetragen, sondern man begann mit den maschinellen Fundamentierungsarbeiten der neuen Halle. Im Laufe der Planierungsarbeiten kamen bereits bronzzeitliche Keramikbruchstücke zum Vorschein.

Von den in den Fundamentsgräben des Gebäudes vorgekommenen Objekten erwies sich das Objekt 7 als neuzeitlich. Darin wurden Schießpatronen und neuzeitlicher Abfall gefunden. Es könnte im II. Weltkrieg ein Laufgraben gewesen sein. Die anderen Objekte waren kleinere (Objekte 1, 6. a-c) und größere Gruben (Objekte 3, 4, 8 und 10). Sie enthielten spätbronzezeitliche, früheisenzeitliche Keramik und viele Tierknochen. Im Objekt 3 von den Gruben gab es noch Hirschgeweih, zwei beinerne Ahlen und die Bruchstücke eines schwarzen, mit eingetieftem Spiralmuster und einer Punktreihe verzierten Gefäßes glänzender Oberfläche. (Fig. 3. 1–2.)

Mit den Fundamentgräben der Längswände des Gebäudes wurde ein 15–17 m breites, etwa 2 m tiefes Objekt



szetét kaptuk meg. Az objektum szélessége 15 és 20 m között változik, déli vége a keskenyebb, enyhe ívben hajlik. Az objektumból nagyon nagy mennyiségű kerámiatöredék és állatcsont került elő, több csonteszköz, pattintott kőeszköz (ezek egy része korábbi készítmény, itt másodlagos lelőhelyű), édesvízi kagylók héjai és egy bronz huzalgyűrű.

Közvetlenül ezen objektum mellett került elő a nagyméretű, nagyjából kör alakú, a mai felszíntől 270 cm mély 9. objektum. Leletanyagában a kerámia, állatcsont és kagylóhéjak mellett volt halcsigolya, félkész orsókorong, szűrőedény töredéke, fekete színű, besimított edény darabja. Talán az objektum funkciójára utalhat a bronztőr (3. kép 3), a csont zablapálca (3. kép 4), a fehér színű kőből gömb alakúra csiszolt, átfúrt buzogányfej(?) és a hasonló, de sötétszürke kőből készített buzogány(?) fele.<sup>15</sup>

Bár méreteihez képest kis részét ismerjük a több helyen megfogott objektumnak, úgy tűnik, hogy egy nagyméretű sáncrendszer része, mely enyhén ívelődik: belső oldala a Tópark felőli részen volt. Déli, a vasúthoz közeli része elkeskenyedik, itt talán bejárat lehetett. Itt a belső oldalon van a 9. objektum – ennek talán a bejárat őrzésében lehetett szerepe. A területen feltárt többi objektum közül az 1. és a 4. a „belső” oldalon, a 3., 6. a-c., 8. és 10. pedig a „külső” oldalon van (az objektumok teljes leletanyagának elemzése még nem történt meg, ezért jelen pillanatban ennél többet nem mondhatunk).

#### Skanska (Tópark, hrsz. 3301/20)

A cég területe az M1-es és a belső út közt a Red Baron mellett, attól nyugatra van. A telken a Renault számára épült szerviz és irodaépület és az úgynevezett A. F. A. épület területét humuszolták le. A Renault-épület helyén nagyon vékony volt a humuszréteg – itt is valaha kisebb domb lehetett, melyet a faiskolához szükséges talajjegytenetéssel tüntettek el. Ekkor pusztulhattak el a régészeti objektumok is.

A Renault-épülettől nyugatra és a A. F. A. területén 14 objektumot találtunk, ezek közül egy újkorinak bizonyult: a nagy kiterjedésű, vastagon átégett réteg és a szenes sáv a régebben e területen működött téglagyár maradványa lehet (3. objektum).

Az 1. és a 2. objektum nyugat-keleti tájolású, kőpakolásos sír. Az 1. objektumban jobb oldalán fekvő váz enyhén hajlított lábakkal, melléklete nem volt. (4. kép.) A 2. objektumban sem váz,

durchgeschnitten, dessen Sohle mit kleinen Tiefungen gegliedert war. Wir hatten die Möglichkeit, im Inneren des Gebäudes mit Hilfe von zwei, ursprünglich 20×1 m großen Suchgräben – Quadranten I–II – weitere Schnitte über dieses Objekt zu bekommen. Auch in unseren Quadranten zeichnete sich dieses Objekt ab, so erhielten wir schon vier Schnitte in einer Breite von 38,5 m (das ist die Breite der Halle). Die Breite des Objektes schwankt zwischen 15 und 20 m, sein südliches Ende ist schmaler und es biegt sich leicht. In diesem Objekt kamen Keramikbruchstücke und Tierknochen in sehr großer Menge vor. Es gab auch mehrere Knochengeräte, gespaltene Steingeräte (die meisten davon sind frühere Produkte, hier befanden sie sich in sekundärer Lage), die Schalen von Süßwassermuscheln und einen Bronzedrahtring.

Unmittelbar neben diesem Objekt kam das große, ungefähr kreisförmige, von der heutigen Oberfläche gerechnet 270 cm tiefe Objekt 9 vor. Die Funde waren Keramik, Tierknochen, Muschelschalen, aber auch Fischwirbel, halbfertiger Spinnwirtel, das Bruchstück eines Siebgefäßes und das eines schwarzen Gefäßes mit eingeglätteter Verzierung. Das Fragment einer Gebißstange (Fig. 3. 4), ein Bronzedolch (Fig. 3. 3), der aus weißem Stein geschliffene, runde, durchbohrte Kopf eines Streitkolbens (?) und die Hälfte eines ähnlichen, aber aus dunkelgrauem Stein gemachten Streitkolbens (?) können vielleicht auf die Funktion dieses Objektes hinweisen.<sup>15</sup>

Obwohl im Verhältnis zu seiner Größe nur ein kleiner Teil des an mehreren Stellen beobachteten Objektes bekannt ist, scheint es eine Strecke eines, sich leicht biegender, großen Schanzwerkes zu sein, dessen innere Seite auf dem Teil von Tópark gewesen sein könnte. Sein südlicher Teil in der Nähe der Eisenbahnlinie verschmälert sich, hier dürfte der Eingang gewesen sein. Da, auf der inneren Seite befindet sich das Objekt 9, das bei der Bewachung des Einganges eine Rolle gespielt haben könnte. Von den anderen freigelegten Objekten befinden sich die Objekte 1 und 4 auf seiner „inneren“ Seite, während die Objekte 3, 6. a-c, 8 und 10 auf der „äußeren“ Seite. (Die komplette Bearbeitung des Fundmaterials der Objekte wurde noch nicht durchgeführt, darum können wir augenblicklich nicht mehr sagen.)

#### Skanska (Tópark, Parzellenzahl 3301/20)

Das Gelände dieses Unternehmens erstreckt sich zwischen der Autobahn M1 und der inneren Straße, neben dem Gebiet von Red Baron, d. h. westlich davon. Auf dieser Parzelle wurde der Humus an der Stelle des Renault-Services und -Bürogebäudes, ferner an der des A. F. A.-Gebäudes abgetragen. An der Stelle des Renault-Gebäudes war die Humusschicht sehr dünn – auch da könnte sich einst ein kleiner Hügel befunden haben, der wahrscheinlich infolge der Planierungsarbeiten für die Baumschule verschwand. Auch die archäologischen Objekte wurden vermutlich bei diesem Anlaß vernichtet.



sem melléklet nem volt. A 4. és a 8. objektum szintén kőpakolásos sír, tájolásuk északnyugat-délkelet, a 8. objektumban a váz mellett kerámiatöredékek. A 6–7. objektum néhány kőből állt, ezeket talán jelképes síroknak tarthatjuk. Ehhez hasonló temetkezési mód már az 1997. évi feltárás során is előkerült a Red Baron területén.

A sírok csoportjától délre két szabálytalan alakú, nagyméretű ház (9–10. objektum) és kisebb gödrök (5., 11–14. objektum) kerültek elő. Az objektumokból nagy mennyiségű állatcsont és durva kerámia került napvilágra, a leletanyagból kiemelendő egy besimított rácsmintával díszített oldaltöredék a 10. objektumból és egy csonkakúp alakú, peremén bevagdosással díszített orsógomb a 12. objektumból – mindkettő kora vaskori.

### Összefoglalás

A Törökbálint-Tóparkon 1995 óta folyó feltárások tudományos jelentősége abban áll, hogy egy nagy terület teljes egészében feltárható lesz, így a bronzkortól a vaskorig tartó időszakról átfogó képet kaphatunk. 1998-ban feltártuk a településhez tartozó házakat és egyéb objektumokat, a Shell, a Skanska és a Grundfos területén, sírokat a Skanska és a Schöller (10. objektum) telkén. A Schöller-nél a különféle rendeltetésű gödrök mellett – valószínűleg – egy erődítményrendszer maradványai kerültek napvilágra.

Az eddigi ásatások során római kori és 10–11. századi objektumok a lelőhelyről nem kerültek elő, ilyen anyag csak terepbejárásból ismert.<sup>16</sup> Ennek az is lehet az oka, hogy a Sasad kertészetének működése során a máshonnan hozott földdel kerülhettek ide a leletek.<sup>17</sup>

MARÓTI ÉVA  
Ferenczy Múzeum  
2000 Szentendre  
Fő tér 6.

Westlich vom Renault-Gebäude und an der Stelle von A. F. A. stießen wir auf 14 Objekte. Eines dieser Objekte erwies sich als neuzeitlich: Die umfangreiche, dick durchgebrannte Schicht und der kohlige Streifen können die Reste der früher in diesem Gebiet arbeitenden Ziegelei sein (Objekt 3).

Die Objekte 1 und 2 waren W–O-orientierte Steinpackungsgräber. Im Objekt 1 lag das Skelett auf seiner rechten Seite mit leicht aufgezogenen Beinen, ohne Beigabe. (Fig. 4.) Im Objekt 2 gab es weder Skelett noch Beigabe. Die Objekte 4 und 8 waren ebenfalls Steinpackungsgräber. Orientierung: NW–SO. Im Objekt 8 lagen Keramikbruchstücke am Skelett. Die Objekte 6 und 7 bestanden aus einigen Steinen, sie können vielleicht für symbolische Gräber gehalten werden. Eine ähnliche Bestattungsweise konnte schon an den Freilegungen 1997 auf dem Gelände von Red Baron beobachtet werden.

Südlich der Grabgruppe kamen zwei große Häuser unregelmäßigen Grundrisses (Objekt 9 und 10) und kleinere Gruben (Objekte 5, 11–14) zum Vorschein. Diese Objekte enthielten Tierknochen und Grobkeramik in großer Menge. Vom Fundmaterial ragen sich ein, im Objekt 10 vorgekommenes Seitenbruchstück mit eingeglättetem Gittermuster und ein, im Objekt 12 gefundener kegelstumpfförmiger Spinnwirtel mit eingeschnittenem Rand heraus. Beide sind früheisenzeitlich.

### Zusammenfassung

Die wissenschaftliche Bedeutung der in Törökbálint-Tópark seit 1995 geführten Ausgrabungen besteht darin, daß ein großes Gebiet vollkommen freigelegt werden kann, und wir ein umfassendes Bild über die Zeitspanne von der Bronzezeit bis zur Eisenzeit erhalten können. Im Jahre 1998 legten wir Häuser und sonstige Siedlungsobjekte auf dem Gebiet von Shell, Skanska und Grundfos, Gräber auf dem von Skanska und Schöller (Objekt 10) frei. Auf dem Gelände von Schöller kamen auch die Reste wahrscheinlich eines Festungswerkes – außer Gruben von verschiedener Funktion – zum Vorschein.

Im Laufe der bisherigen Ausgrabungen kamen keine Objekte aus der Römerzeit und aus dem 10. bis 11. Jahrhundert vor, ein hierher datierbares Fundmaterial wurde nur an den Geländebegehungen gefunden.<sup>16</sup> Das kann damit erklärt werden, daß diese Funde mit dem von anderswo hierher beförderten Humus während des Bestehens der Gärtnerei von Sasad an diese Stelle gelangen konnten.<sup>17</sup>

ÉVA MARÓTI  
Ferenczy Múzeum  
H–2000 Szentendre  
Fő tér 6.



## Jegyzetek:

- <sup>1</sup> MRT 7., 36/1–36/30 lh., 343–349.
- <sup>2</sup> MRT 7., 36/1. lh., 343.
- <sup>3</sup> A feltáráson munkatársként vettem részt. Ezúton köszönöm Csongrádiné Balogh Éva kolléganőmnek jelen cikk írása során nyújtott segítségét: a leletek meghatározását, szakmai tanácsait. A lelőhely teljes feldolgozását közösen fogjuk elkészíteni.
- <sup>4</sup> MNMA XXIX/205/1996.
- <sup>5</sup> MNMA XXXV/164/1998.
- <sup>6</sup> Csongrádiné Balogh Éva: Törökbálint-Tópark. Őskori régészeti feltárások 1995 és 1997 között. Kézirat. A Régészeti Füzetek megjelenés alatt.
- <sup>7</sup> Füzesabony, Kettőshalom 6., 10., 13., 22., 31., 40., 43., 60., 63. számú sírok (PATEK 1989–1990, 62–64).  
Maklár, Koszpérium, 97. sír – 2 db (PATEK 1989–1990, 65)  
Sirok, Akasztómály, 2., 3., 5., 8., 9. sz. sír (PATEK 1989–1990, 65–67)  
Tarnaőrs, Csárdamajor, Anna-kápolna mellett 2. és „A” sír (PATEK 1989–1990, 67)  
Mezőcsát (PATEK 1989–1990, 71)  
A publikációra dr. Vörös István hívta fel a figyelmet, melyet ezúton köszönök.
- <sup>8</sup> PATEK 1989–1990, 28–29. t.
- <sup>9</sup> PATEK 1989–1990, 28. t. 1, 4, 10; 29. t. 2–3, 7–8.
- <sup>10</sup> PATEK 1989–1990, 71.
- <sup>11</sup> Szíves szóbeli közlését ezúton köszönöm.
- <sup>12</sup> A Patek E. által publikált sírokban nincsenek orsógombok.
- <sup>13</sup> MRT 7., 36/25. lh., 347–348.
- <sup>14</sup> MRT 7., 36/26. lh., 348.
- <sup>15</sup> Márvány buzogányfej ismert: Füzesabony, Öregdomb 1. sírjából (PATEK 1989–1990, 72)
- <sup>16</sup> MRT 7., 36/1. lh., 343.
- <sup>17</sup> Az ásatáson előkerült leleteket Murnerné Lukács Katalin restaurálta, a rajzokat Pongrácz Zsuzsa készítette, a tárgyfotókat pedig Gajzágó Jolán fotós. Munkájukat ezúton is köszönöm.

## Anmerkungen:

- <sup>1</sup> MRT 7, Fundorte 36/1–36/30, 343–349.
- <sup>2</sup> MRT 7, Fundort 36/1, 343.
- <sup>3</sup> An der Ausgrabung nahm ich als Mitarbeiterin teil. Diesmal bedanke ich mich bei meiner Kollegin Éva Csongrádi-Balogh für ihre Hilfe bei dem Schreiben dieses Artikels, nämlich für die Bestimmung der Funde und für die Fachratschläge. Wir werden die hiesigen Funde und Befunde zusammen komplett bearbeiten.
- <sup>4</sup> MNMA XXIX/205/1996.
- <sup>5</sup> MNMA XXXV/164/1998.
- <sup>6</sup> Csongrádiné Balogh Éva: Törökbálint-Tópark. Őskori régészeti feltárások 1995 és 1997 között (Éva Csongrádi-Balogh: Törökbálint-Tópark. Urzeitliche archäologische Freilegungen zwischen 1995 und 1997). Manuskript. Es wird in der nächsten Nummer von Régészeti Füzetek erscheinen.
- <sup>7</sup> Füzesabony–Kettőshalom, Grab 6, 10, 13, 22, 31, 40, 43, 60, 63 (PATEK 1989–1990, 62–64);  
– Maklár, Koszpérium, Grab 97 – 2 St (PATEK 1989–1990, 65);  
– Sirok, Akasztómály, Grab 2, 3, 5, 8, 9 (PATEK 1989–1990, 65–67);  
– Tarnaőrs, Csárdamajor, Neben der Anna-Kapelle, Grab 2 und „A“ (PATEK 1989–1990, 67);  
– Mezőcsát (PATEK 1989–1990, 71).  
Auf die Publikation machte mich Dr. István Vörös aufmerksam. Diesmal bedanke ich mich dafür.
- <sup>8</sup> PATEK 1989–1990, Taf. 28–29.
- <sup>9</sup> PATEK 1989–1990, Taf. 28, 1, 4, 10; Taf. 29. 2–3, 7–8.
- <sup>10</sup> PATEK 1989–1990, 71.
- <sup>11</sup> Diesmal danke ich ihr für die mündliche Mitteilung.
- <sup>12</sup> In den von E. Patek publizierten Gräbern gab es keine Spinnwirtel.
- <sup>13</sup> MRT 7, Fundort 36/25, 347–348.
- <sup>14</sup> MRT 7, Fundort 36/26, 348.
- <sup>15</sup> Ein marmorner Streitkolbenkopf ist im Grab 1 von Füzesabony, Öregdomb bekannt (PATEK 1989–1990, 72).
- <sup>16</sup> MRT 7, Fundort 36/1, 343.
- <sup>17</sup> Die Grabungsfunde wurden von Katalin Murner-Lukács restauriert. Die Zeichnungen machte Zsuzsa Pongrácz und die Fotos Jolán Gajzágó. Auch diesmal bedanke ich mich für ihre Arbeit.

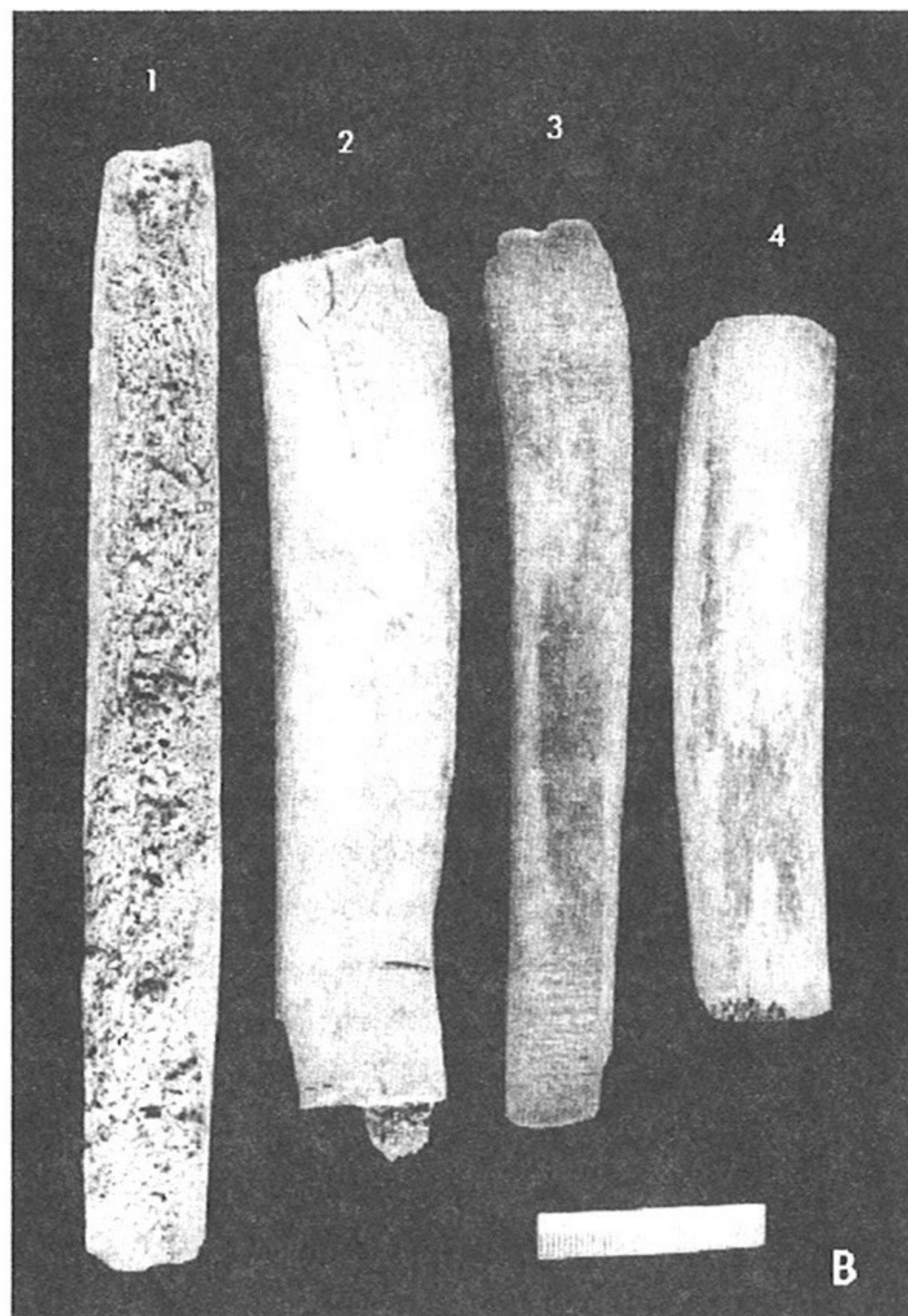
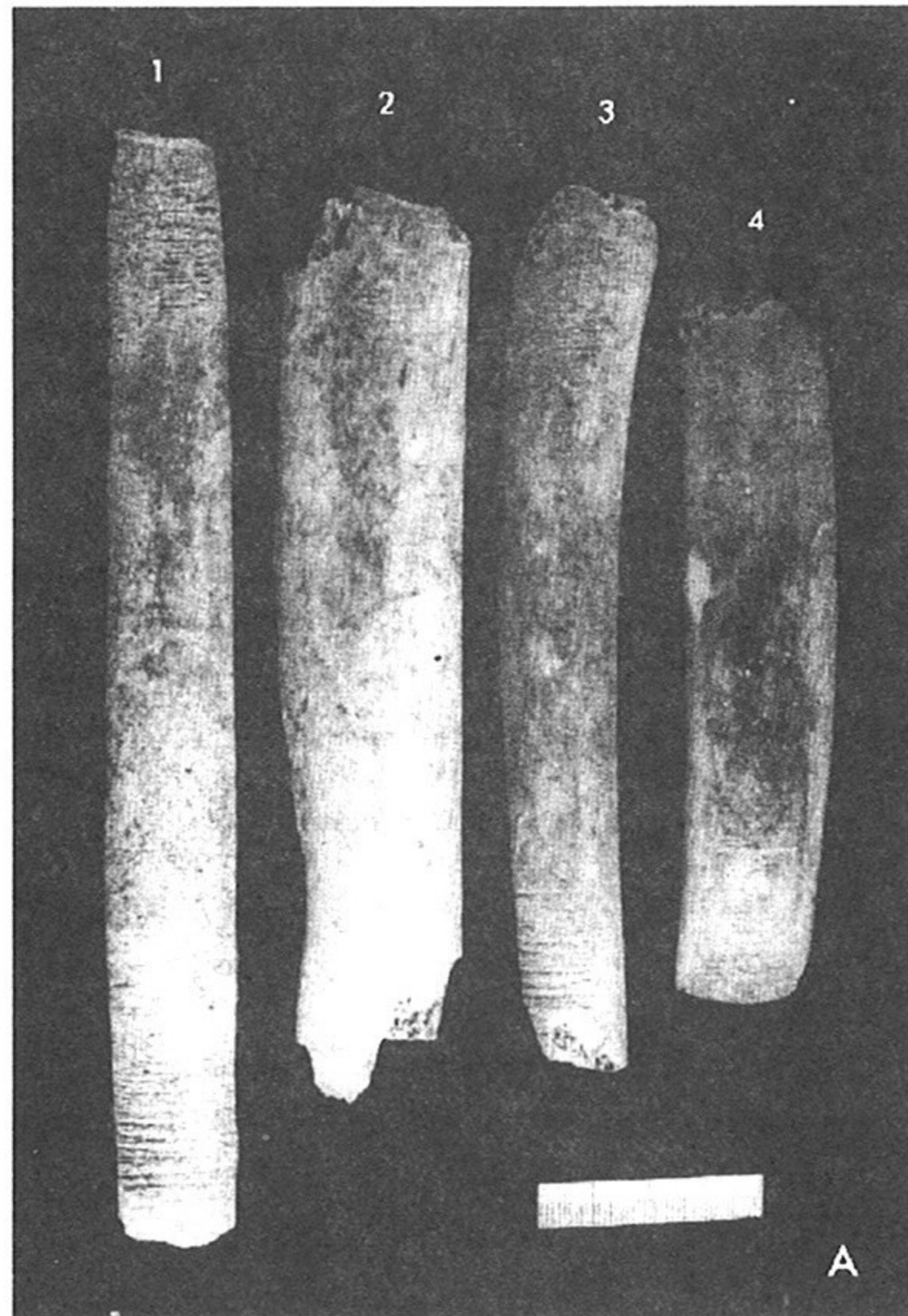
## Irodalom ■ Literatur:

MRT 7.

PATEK 1989–1990

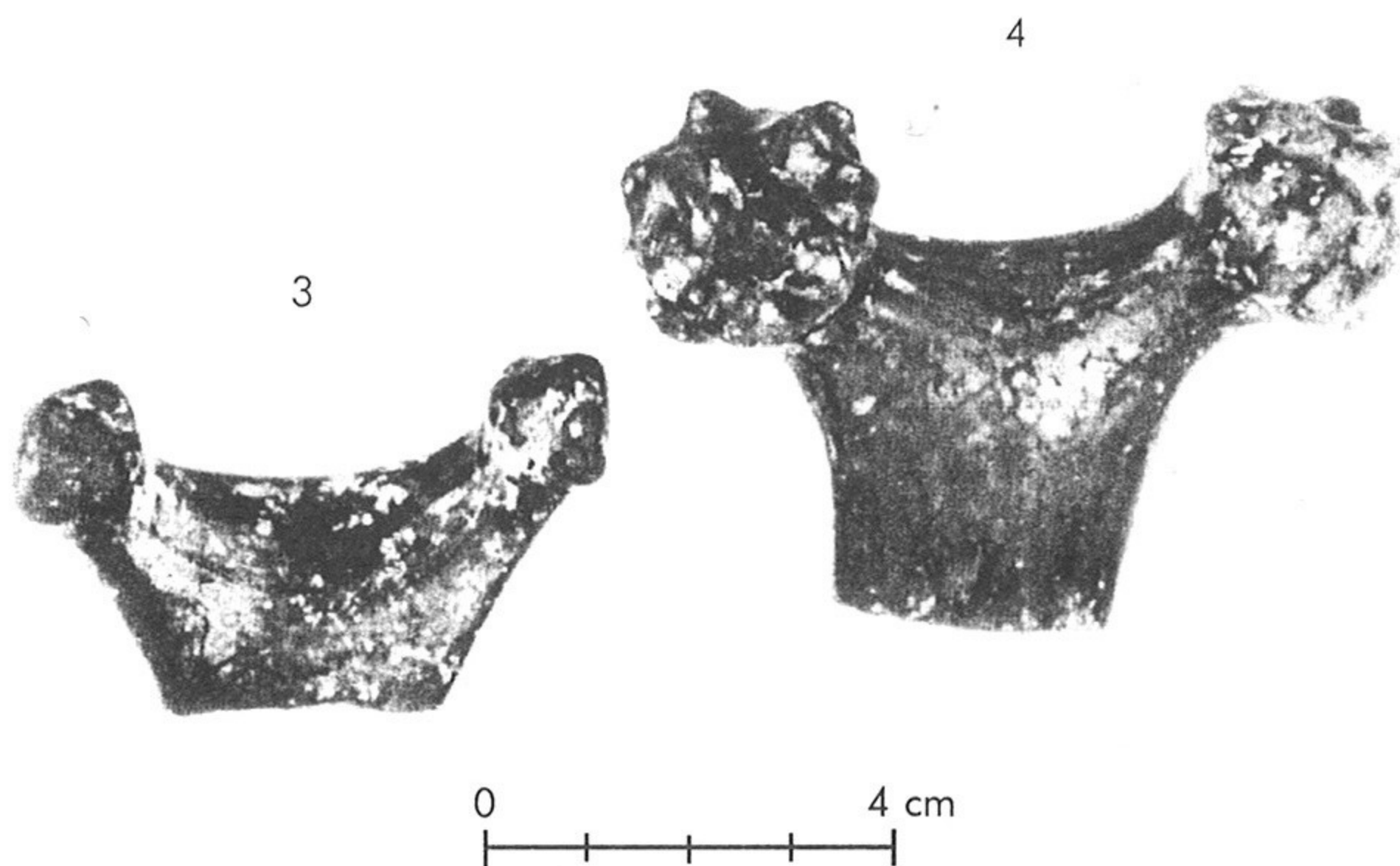
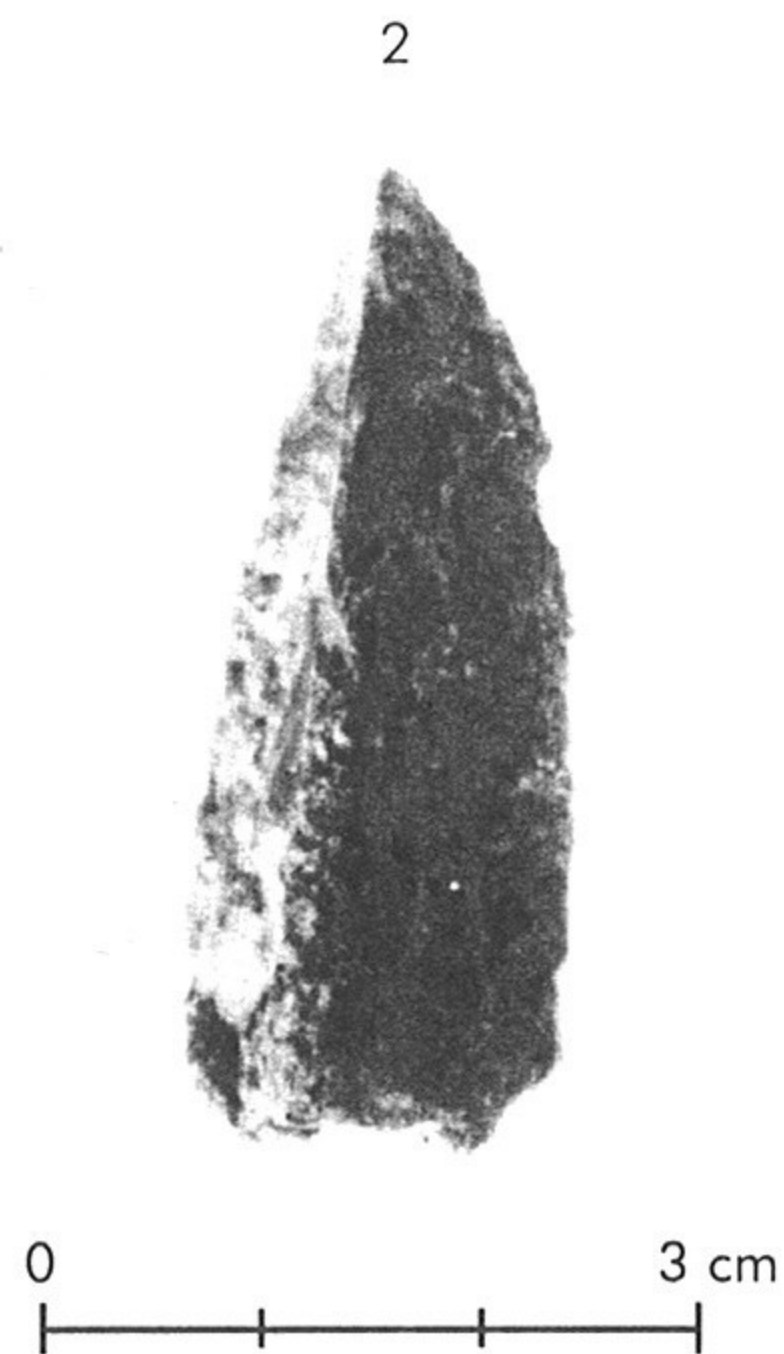
DINNYÉS, I. – KŐVÁRI, K. – LOVAG, Z. – TETTAMANTI, S. – TOPÁL, J. – TORMA, I.: Pest megye régészeti topográfiája. A budai és a szentendrei járás. (XIII/1.) Budapest, 1986, 389. (Magyarország Régészeti Topográfiája 7.)  
PATEK, E.: A Szabó János Győző által feltárt „preszkíta” síranyag. A Füzesabony–Mezőcsát típusú temetkezések újabb emlékei Heves megyében. In: *Agria* 25–26 (1989–1990) 61–118.





1. kép. Csonteszközök A és B oldal (Grundfos, 1–2: 18. objektum, 3: 9. objektum, 4: 4. objektum)  
 Abb. 1. Knochengeräte – Seite A und B (Grundfos, 1–2: Objekt 18, 3: Objekt 9, 4: Objekt 4)

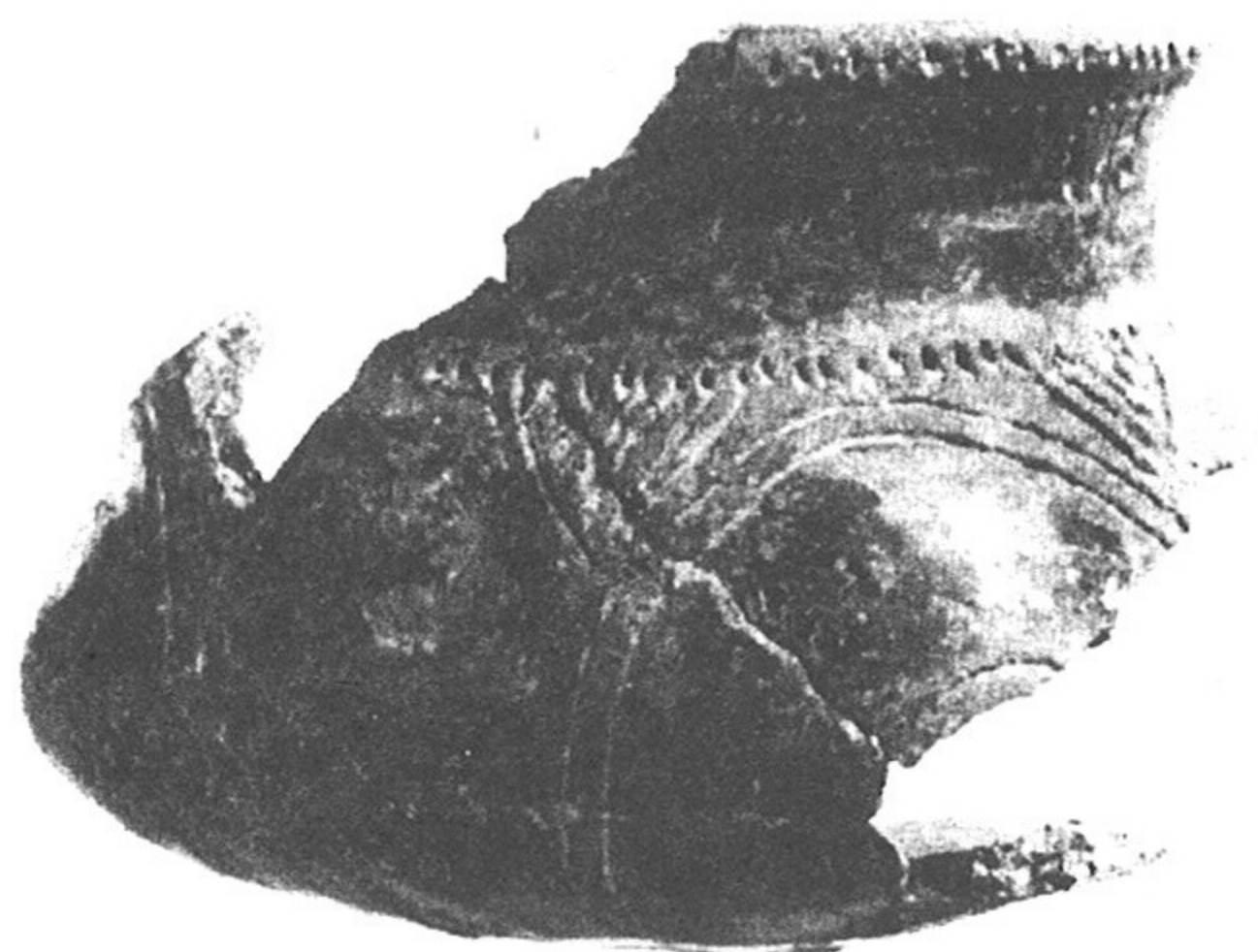




2. kép. 1: Spirális fejű bronzgyűrű (Grundfos, 18. objektum); 2: három élű bronz nyílhegy (Grundfos, 9. objektum);  
 3: edényfül (Grundfos, 16. objektum); 4: edényfül (Grundfos, 7. objektum)

Abb. 2. 1: Bronzene Spiralring (Grundfos, Objekt 18); Dreikantige skythische Pfeilspitze (Grundfos, Objekt 9.);  
 3: Ansa Cornuta-Henkel (Grundfos, Objekt 16); 4: Ansa Cornuta-Henkel (Grundfos, Objekt 7)

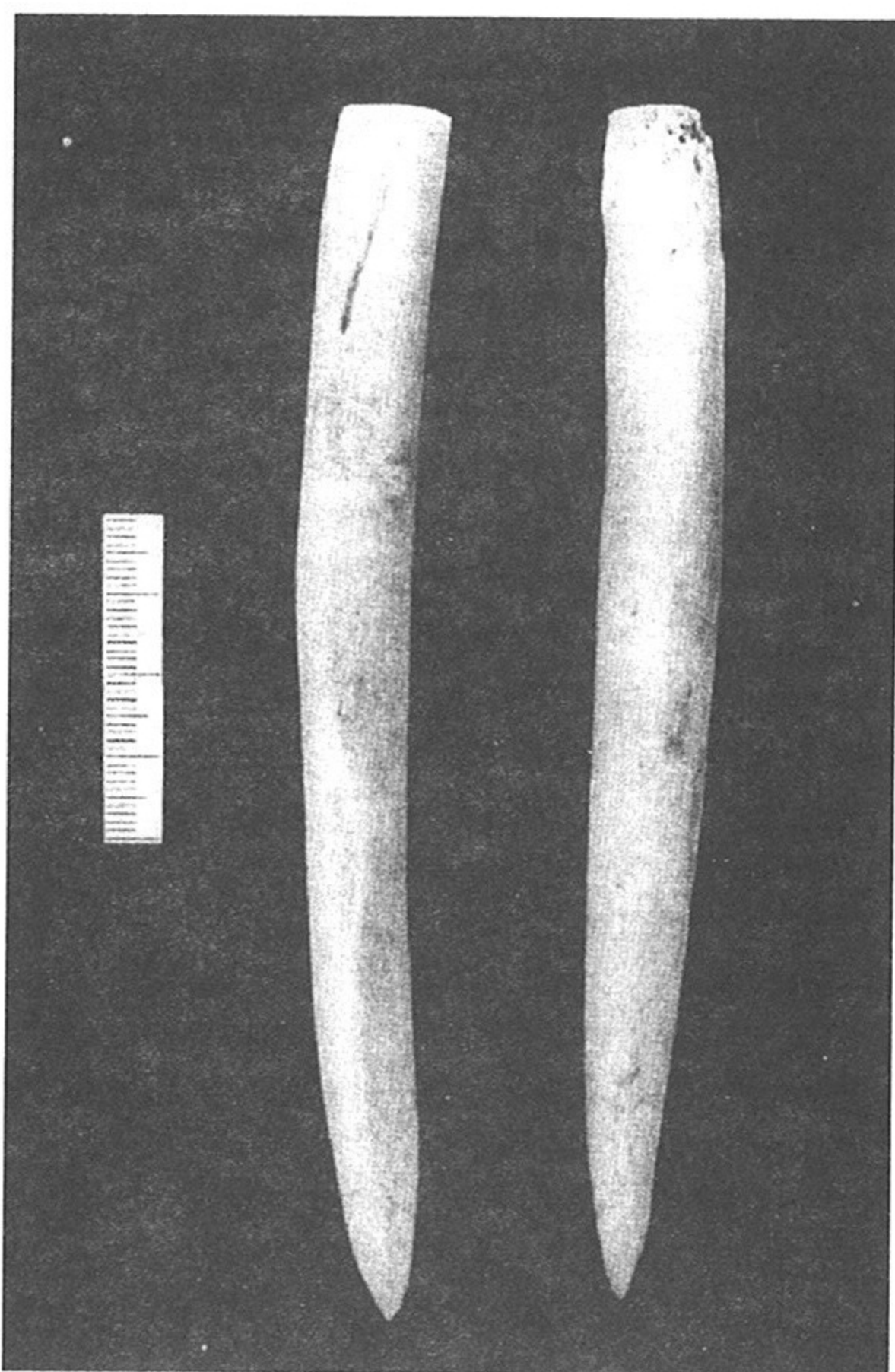




0 2 cm



0 5 cm



2



4

0 3 cm

3. kép. 1: Edényke a 3. objektumból (Schöllér); 2: Csontárák a 3. objektumból (Schöllér);  
 3: Bronztőr a 9. objektumból (Schöllér); 4: Csont zablapálca töredéke a 9. objektumból (Schöllér)  
 Abb. 3. 1: Ein kleines Gefäß aus dem Objekt 3 (Schöllér), 2: Knochenahnen aus dem Objekt 3 (Schöllér);  
 3: Bronzedolch aus dem Objekt 9 (Schöllér); 4: das Bruchstück einer beinernen Gebißstange aus dem Objekt 9 (Schöllér)



TÖRÖKBÁLINT - TÓPARK  
SKANSKA

1998. 11. 07.

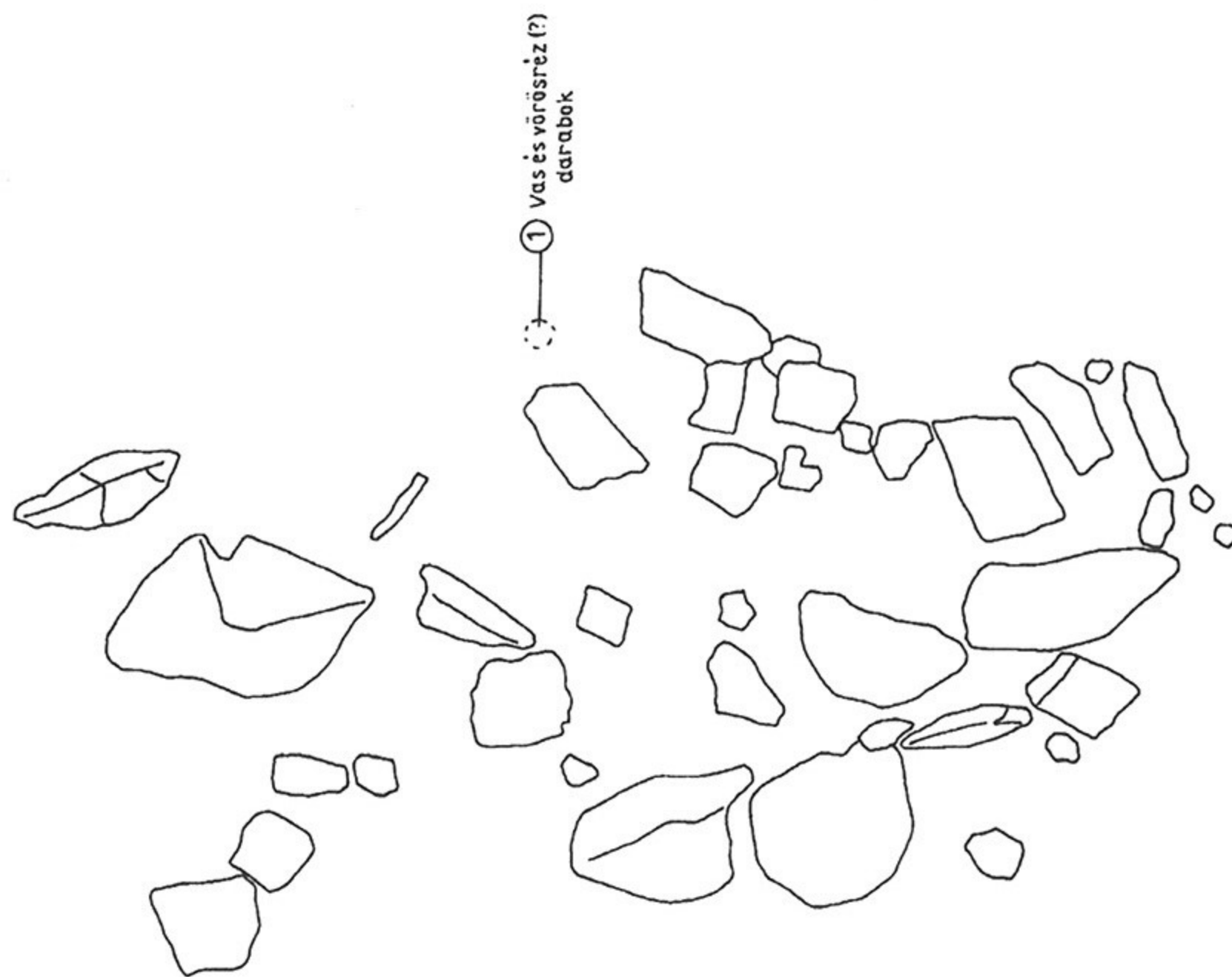
Lehumuszalt felszín:

1. objektum  
felülnézet

1 : 10



K ö p a k o l á s

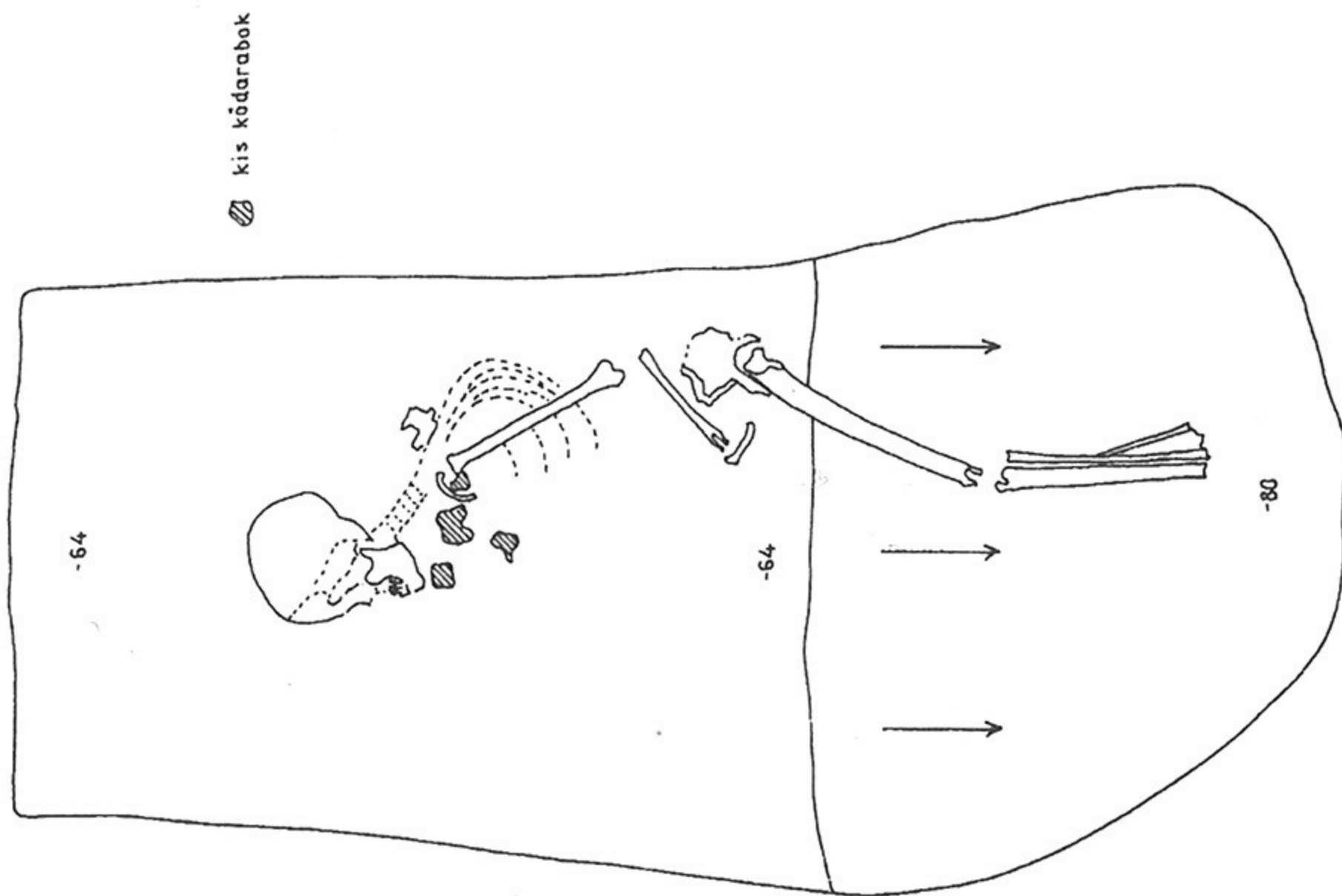


A

1. objektum  
felülnézet

1 : 10

1998. 11. 10.



B

4. kép. A) Az 1. objektum kőpakolása (Skanska); B) A sír kibontva (Skanska, 1. objektum)  
Abb. 4. A) Die Steinpackung des Objektes 1 (Skanska), B) das freigelegte Grab (Skanska, Objekt 1)