

Munkatársak: Balogh Csilla, Bene Zsuzsanna, Benedek András, Kenéz Ágnes, Mészáros Patrícia, Sóskuti Kornél, Törőcsik István régészek; Cigléczi Tibor, Nagy Norbert, Takács Gábor régésztechnikusok; Hamar Edina restaurátor. Godézia és térinformatika: Kamarási András, Redencki Antal (Archeoline Kft, Szeged).

PÓPITY DÁNIEL

#### 441. Tiszavasvári, Kashalma-dűlő

(Szabolcs-Szatmár-Bereg megye) R, A, Á

A külterületi telken a leletmentést a téglagyár bányájának megnyitása tette szükségessé. Az első leletmentést még 2007. március 19. és szeptember 26. között végeztük. Akkor egy késő avar (Kr. u. 8–9. sz.) korszakhoz tartozó falurészlet, két hozzá tartozó temető, valamint a késő rézkori badeni kultúrához (Kr. e. 3. évezred vége) tartozó teleprészlet került elő. A felügyelt 10 ha, illetve feltárt 7,5 ha területen egyetlen szarmata (Kr. u. 2–4. sz.) objektum akadt.

A bánya Ny felé történő bővítése tette szükségessé a további feltárásokat. 2008. június 16. és szeptember 11. között a 2007. évi szelvény Ny-i oldalán egy 75 m széles, 350 m hosszú szelvényt nyitottunk. Ezen belül három területet érintett feltárás, a többi területen csak régészeti felügyeletet tartottunk. Az első terület a szelvény DK-i sarkában volt, ahol 3 kút, és 1 méhkas alakú gödör került elő. A második terület a szelvény Ny-i szélén, annak DK-i sarkától 80 méterre volt: 2 kora avar sírt tártunk fel. A harmadik terület a szelvény teljes É-i végét jelentette.

2008-ban összesen 202 objektumot találtunk, közülük 12 bizonytalan korú, 7 a késő rézkori badeni kultúrához tartozott, 17 Árpád-kori (ház, gödör, árok, kemence, műhely), 106 késő népvándorlás kori avar telepobjektum volt. Előkerült továbbá egy 43 síros közép avar (Kr. u. 630–670) temető is. Recens objektumból most is csak kettőt sikerült megfigyelni.

A késő rézkori badeni település Ny-i irányban lezártnak minősíthető, annak Ny-i, D-i, K-i határa ismert. Tovább folytatódhat a 2007. évi szelvénytől É-ra és ÉK-i irányban. A késő népvándorlás kori avar település ÉNy-ra, É-ra, ÉK-re folytatódik. Az Árpád-kori település a bánya 2007–2008. évi ütemétől északra lokalizálható.

LUKÁCS JÓZSEF

#### 442. Tiszavasvári, Utasér-part-dűlő

(Szabolcs-Szatmár-Bereg megye) A

Tiszavasvári hajdúnánási határában, az Utasér-parton gázvezeték bővítését megelőző feltárást végeztünk 2008 novemberében. Az előzetes terepbejárások során két lelőhelyet regisztráltunk a nyomvonalon. A földmunka megkezdése előtt Bacskai István detektoros vizsgálatot végzett, melynek során egy Faustina denart talált.

Az ásatások során a 139. számmal jelölt lelőhelyen régészeti jelenség nem került elő. A szomszédos 57. sz.

lelőhelyen viszont egy kb. ÉÉNy–DDK-i alacsony (95,4–96,4 m tengerszint felett) dombhát Ny-i nyúlványán egy soros avar kori temető 21 – zömében bolygatott – sírját tártuk fel, valamint 3 sírgödör alakú üres gödröt és egy kerek objektumot leletanyag nélkül. A temetkezések zöme K–Ny-i, 3 egyén volt fordított tájolású, azaz fejjel Ny-ra. Jellemző a nyúzott bőrös temetkezés, valamint a füles sírgödör. A 26. sz. sír feltehetőleg padmalyos volt. Gyakori volt a rablás. Ennek következtében a leletanyag szegényes és igen rossz megtartású.

Konzulens: Kurucz Katalin.

Munkatársak: Jakab Attila régész, Bocz Péter technikus, Svéda Csaba rajzoló, Szmolár Edit restaurátorsegéd.

ISTVÁNOVITS ESZTER

#### 443. Tokaj, vár

(Borsod-Abaúj-Zemplén megye) Kk, Kú

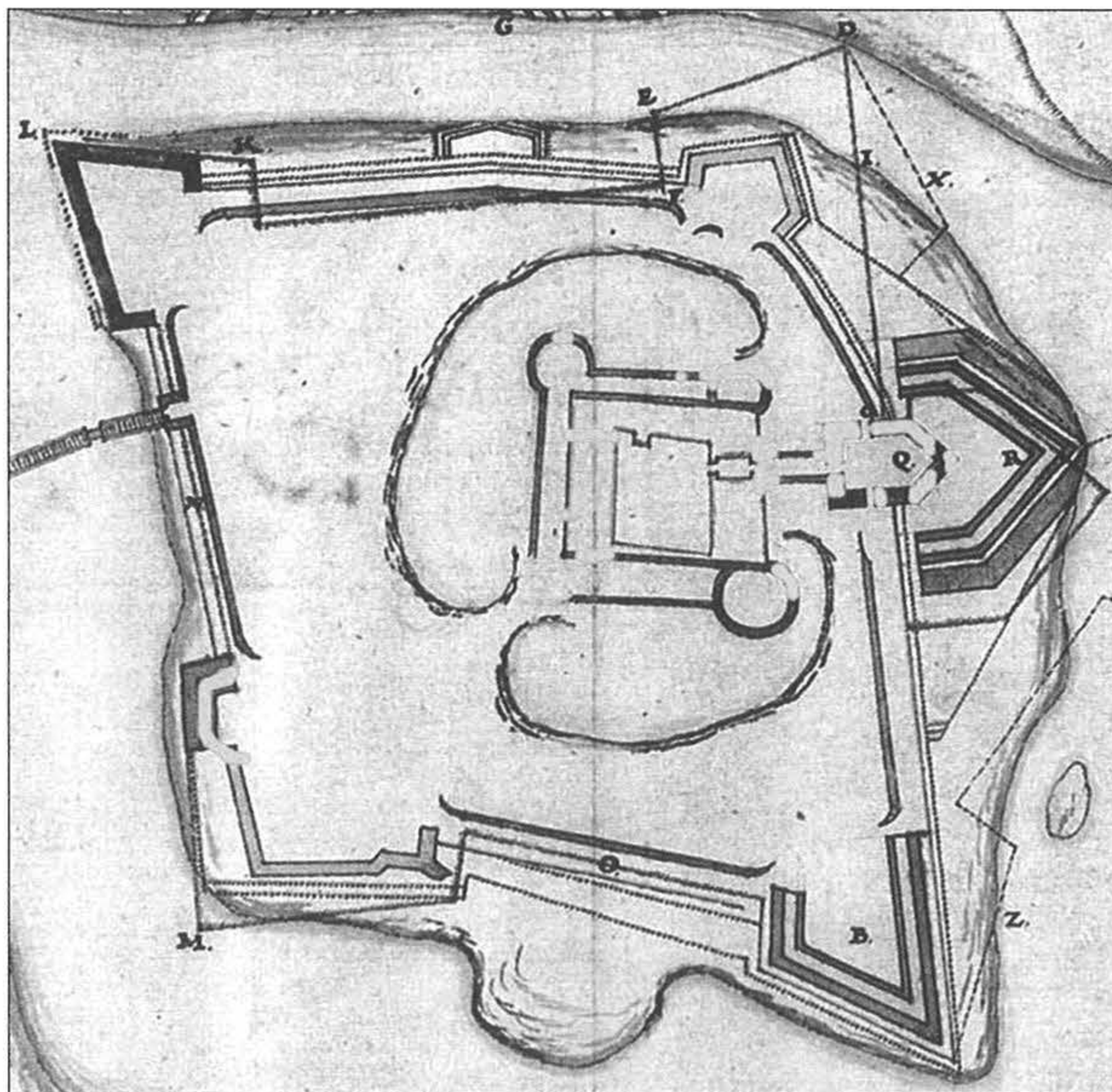
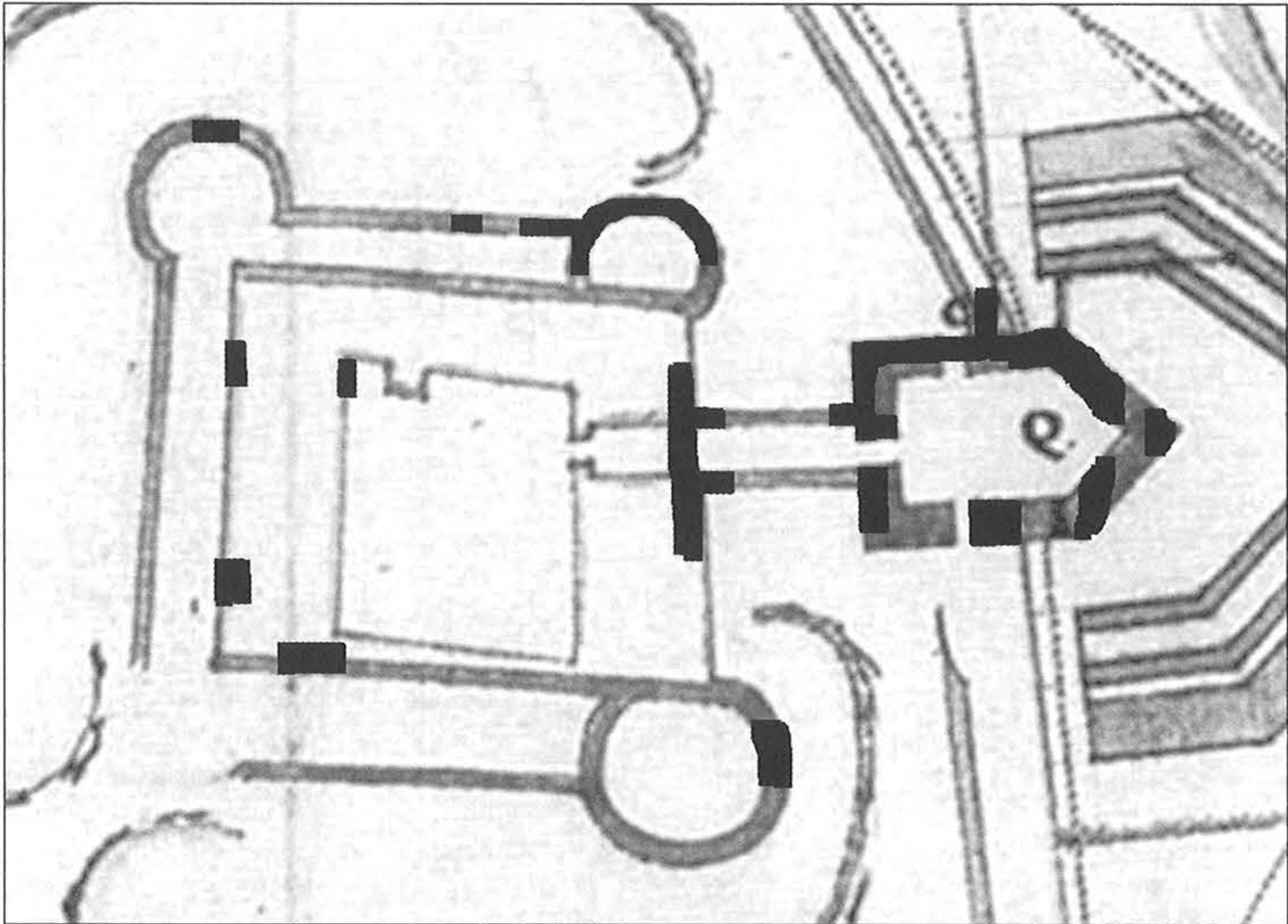
2008. június 30. és november 15. között végeztük a Rákóczi-vár alaprajz-hitelesítő ásatásának második évadát. Célunk az volt, hogy viszonylag kis területen kutassunk, de ott elérjük a lehető legmélyebb rétegeket és stratigráfiai következtetéseket vonjunk le belőlük. Ennek ellenére közel 200 m<sup>2</sup>-nyi területet tudtunk megszondázni, helyenként 3,5 m-es mélységig (sajnos a mélyebb rétegek megismerését akadályozta a mesterségesen magasan tartott talajvízszint). (Az illusztrációkat lásd a 303–307. oldalon!)

#### Lőportorony

A kutatást a 611 hrsz. telken kezdtük, mely egy önkormányzati tulajdonban lévő út.<sup>42</sup> Itt a belső vár DK-i sarkán található, 17. században lőportoronnyá alakított korábbi rondellát kutattuk. Az előzetes várakozásokhoz képest kicsit keletebbre, de sikerült megtalálnunk a bástya falát, mely szépen ívelődve kanyarodik. A falba befalazva, illetve a fal külső oldalán található omladékban gótikus épületfaragványokat találtunk, melyek főleg kétszer hornyolt bordaívtöredékek, de osztott gótikus ablak osztóborda töredéke is van közöttük. A kövek valószínűleg a 15. sz. második feléből származnak és a Szapolyai-család építkezéseihez köthetők. A rondellába pedig akkor falazhatták be őket, mikor azt átalakították lőportoronnyá – feltehetően a 17. sz. elején. A rondella fala egyébként utalt az átalakításra, ugyanis kívülről egyértelműen köpenyezve van – így a fal vastagsága eléri a 330 cm-t.

Mind a rondella falán belül, mind azon kívül sikerült korabeli járószinteket találnunk, még a mai talajvízszint fölött. A lőportorony két belső padlószintjét egy 1526-os és egy 1613-as ezüstpénz keltezi és rengeteg kerámia, illetve számszeríjnyílhegyek és egyéb leletek is. A legszebb lelet egy kályhacsempe, mely az 1613-as

42 Az összesítő helyszínrajzot lásd: Régészeti kutatások Magyarországon – Archaeological Investigations in Hungary 2007. Budapest, 2008. 293–299, 294.



Tokaj, Rákóczi-vár. A 2007–2008-ban azonosított épületrészek Lucas Geörg Ssicha 1664-es térképén



Tokaj, Rákóczi-vár. 1613-as pénzzel datált rétegből előkerült alakos kályhacsempe

pénzzel datált rétegből került elő és elég sok darabja megvan. A kályhacsempe egy medallionban, növényi koszorúval övezve ábrázol egy szakállas, bajszos, kuruc-süveges (beletűzve egy nagy madártoll) férfit, aki minden valószínűség szerint maga Bethlen Gábor, ki az 1620-as években a vár tulajdonosa, sőt feleségével, Brandenburgi Katalinnal, kassai esküvőjük után itt töltik lakodalmukat és mézesheteiket Tokaj várában. Feltehetően a kályha erre az alkalomra készült Bethlen Gábor megrendelésére. A 17. századi padlószint alatt fekvő rétegből az említett 1526-os II. Lajos pénzen kívül cölöplyukak is előkerültek, melyek valószínűleg még a rondella korából, valamilyen belső faépítményhez köthetők. Találtunk egy nagy négyzetes kőalapot is, mely már a lőportorony, súlyos, föld-fa szerkezetes födémét tartó nagy fagerendának az alapozása lehetett.

A lőportorony falán kívül a kor használati tárgyainak maradványait találtuk meg a 17. században feltöltött belső várak területén: ágyúgolyók, vaslánc, vegyesmázás, írókázott kerámia stb.

#### Lakótorony

A belső vár DNy-i sarkában található lakótorony 260, illetve 310 cm széles falait tavaly már megtaláltuk a 608 hrsz. telek udvarán. Idén a torony belsejében nyitottunk egy 6×4 m-es kutatószelvényt, mellyel pont egy valamikori lépcsőalapozásra(?) sikerült ráásnunk. Csak a szelvény É-i részében találtuk meg 2 m<sup>2</sup>-en a padlószintet – igaz itt egy tűzvészben megégett fapadló elszenesedett nyomaira bukkantunk, mely sajnos sok leletet nem tartalmazott – ezért kora egyelőre bizonytalan. Bebizonyosodott, hogy a tavaly megtalált falak tényleg a lakótorony falai – ami feltételezhetően a vár legkorábbi épülete. Ezt támasztja alá az is, hogy az idén is feltártunk egy szakaszt a torony alapfalából,

amin befalazott, kisméretű lőrészeket találtunk – nagyon alacsonyan. Ez arra utal, hogy ezek a lőrészek még akkor egzisztáltak, amikor még a lakótoronyt nem vette körbe kerítőfal – pláne külső vár – hiszen ezekből a lőrészekből egyik védművön sem lehetett volna átlőni – ezért falazták be őket.

#### Vasaló bástya

A 16. századi, ötszög alakú ágyútorony környékét a 610 hrsz. telken tavaly már vizsgáltuk. Idén megkutattuk D-i és Ny-i falait, illetve az É-i fal belső falsíkját egy kis szakaszon. Megdöbbenve tapasztaltuk, hogy a torony D-i fala 340 cm vastag, 40 cm-rel több, mint az É-i fal. Továbbá kiderült, hogy a Ny-i fal csak 260 cm vastag – de ez érthető, hiszen a belső vár felől nem érhetett támadás az épületet. (A Vasaló bástya tekintetében a falvastagságok és az alaprajz tökéletesen megfelelnek Lucas Geörg Ssicha 1664-es alaprajzának.)

A Ny-i oldalon megtaláltuk a toronyba vezető bejáratot – annak „in situ” küszöbével együtt, a küszöbön belül az ajtórezsű egyik síkját is sikerült azonosítanunk – sőt az ajtóhoz kapcsolódó járószintet is. Nemcsak a bejáratot, hanem a hozzá vezető kőhíd falait is azonosítani tudtuk – méghozzá a híd mindkét végét megtaláltuk. Újabb szelvényeket nyitottunk a 610 hrsz. telek Ny-i részén, ahol fel tudtuk tární a belső vár K-i falának egy részét is, melyhez a híd kapcsolódik. A híd maga kazettás szerkezetű, hasonlóan a sárospataki belső vár régi hídjához – csak ez nagyobb méretű: belvilága 510 cm szélességű, külső átmérője megközelíti a 750 cm-t, a híd hossza 14 m.

A híd Ny-i végénél sikerült elérnünk ugyanazt a 17. századi járószintet, melyet a 611-es telken már megtaláltunk – tehát a belső vár 17. században feltöltött árkanak felső rétegét, ráadásul itt még kissé mélyebbre is tudtunk ásni, úgyhogy több korábbi járószintet is azonosítani tudtunk. A korabeli felszínek felett jelentkező omladékban gótikus ajtókeret-töredékeket is találtunk, melyek a belső vár K-i palotaszárnyához tartozhattak. A híd külső oldalán 3 m<sup>2</sup>-nyi területről 6-7 ládányi leletet emeltünk ki az 50 cm vastagságban jelentkező, letaposott fekete színű, 17. századi járószintből. Számos cserép és csont társaságában került elő írókázott vegyesmázás füles bögre egészben, üveg orvosságos fiola szintén sértetlenül, egy 1622-es III. Vasa Zsigmond (lengyel király) ezüstpénz, számos üvegtárcsa-töredék és egy mesterien gravírozott, ragyogó kivitelű reneszánsz üvegtálka töredékei.

A 610 hrsz. telken még egy szelvényt (tehát összesen kilencet) nyitottunk, mellyel egy érdekes kísérletet tettünk. Ugyanis Lucas Geörg Ssicha 1668-as alaprajzán látszik a megtalált hidunktól É-ra egy kis négyzetes épület, melyet „X” jelölt. Ezt a korabeli források alapján sikerült beazonosítanom a kis cajgházzal – a kis fegyverraktárral, mely a belső vár feltöltött árkanban állt, fából készült és folyton beázott. Mivel több helyen sikerült elérnünk már az említett várak 17. századi feltöltési szintjét, itt is próbát tettünk. A vastag sárga agyagos iszapoldási



Tokaj, Rákóczi-vár. A vár legkorábbi épületében, a DNy-i lakótorony belsejében nyitott szelvény



Tokaj, Rákóczi-vár. A K-i ágyútorony (Vasaló bástya) „in situ” küszöbköve, a Ny-i oldalon



Tokaj, Rákóczi-vár. A K-i ágyútoronyba vezető, a belső vár árkán átívelő kőhíd D-i falának Ny-i indítása

rétegek alatt ugyan megtaláltunk egy vékony 17. századi fekete réteget, sőt alatta egy kőfal(!) maradványát, de mindez pont a vízszinten volt, ami megakadályozta a további mélyítést. Ráadásul fegyvert nem, csak négy, szakállaspuskába való golyót találtunk, úgyhogy a kis cajgházat nem sikerült egyértelműen azonosítani.

#### Várárok

A 614 hrsz. telken azt az ívesen kanyarodó árkot kutattuk, amelyet II. Rákóczi Ferenc 1705-ben ásatott azért, hogy keresztülvonassa a váron az árvizet, levágja a külső várról a DK-i nagy bástyát és bevezesse a vizet a belső vár D-i árkába.

Ettől a kutatási helyszíntől azt vártuk, hogy azonosítani tudjuk a keresztülvágott K-i sáncot vagy a 16. századi Némethi féle kő külső vár falát. Elképzelésünk nem vált valóra, ugyanis már 1,5 m mélységben talajvízbe ütköztünk, ráadásul ebből az alsó rétegből előkerült egy 1960-as évekbeli műanyagjáték is, amely azt bizonyította, hogy Rákóczi árka sokkal mélyebb és szélesebb lehetett, csak jelenleg már feltöltődött.

A 614 hrsz. telek Bodrog-parti végén a tavaly már kutatott 19. századi ház egészen mély alapjáig leástunk és megállapítottuk, hogy az épület általunk megkutatott része egyszerűen a magaspárt homokjába van alapozva – tehát nem a korábbi várfalra épült.



Tokaj, Rákóczi-vár. A Ny-i palotaszárnyon belül talált temetkezések

**Belső vár Ny-i palotaszárnya**

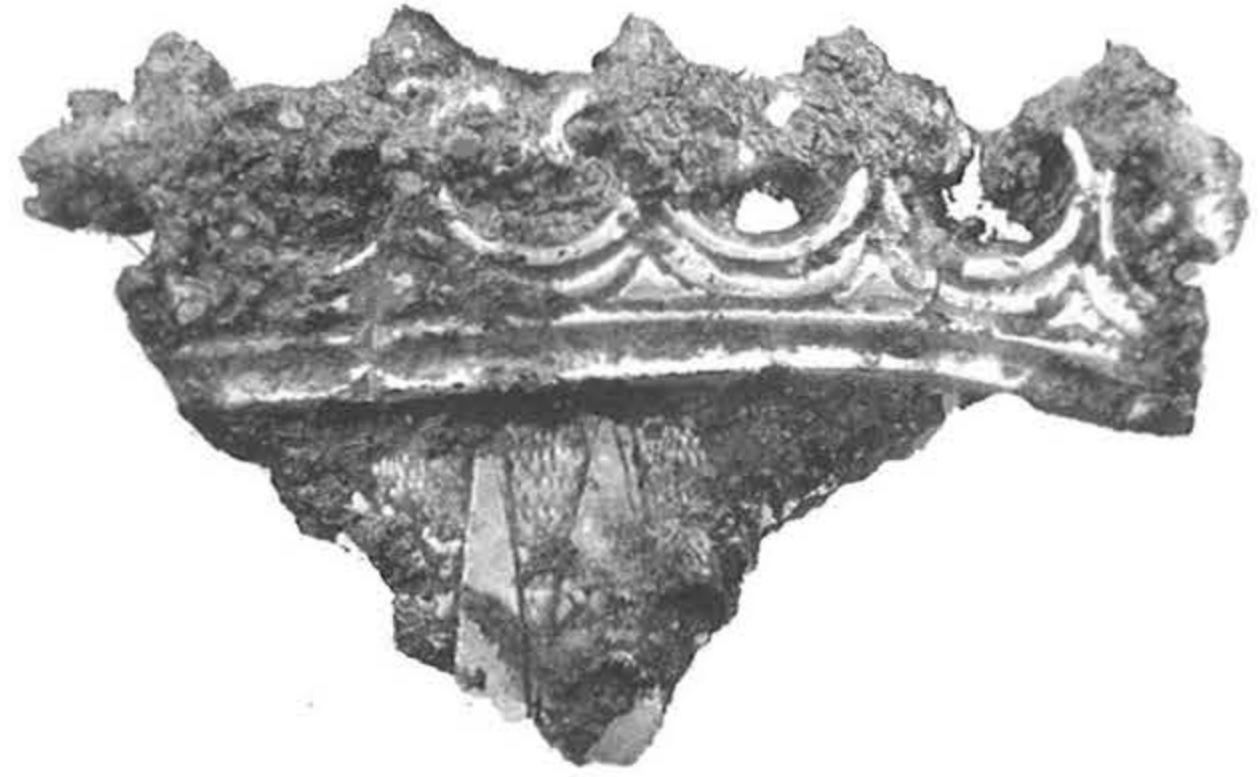
A 606 hrsz. telken egy megközelítőleg K-Ny irányú, több szakaszból álló árokkal metszettük keresztbe a belső vár árkat a feltételezett belső várudvarig. Célunk itt is az volt, hogy a stratigráfiai helyzetet tisztázzunk a belső vár udvarán, a palotaszárnyban, és az azt kerítő falsorosban is. Ellentmondásos jelenségek láttak napvilágot: 4 egymással párhuzamos É-D irányú fal került elő, melyekről nem egyértelmű, hogy melyik a palotaszárny, melyik a falsoros, melyik a belső udvar fala, ráadásul ezen négy fal közül egyik sincs egy vonalban a 608 hrsz. telken talált, azonos irányú, 310 cm szélességű fallal.

A feltételezett palotaszárnyon belül előkerült négy temetkezés – vastag kőomladék alól. A halottak közül az egyik egy 25 év körüli férfi – 24 db-os üveg gomb-sorral ruháján. Vele egy sírgödörbe helyezték talán feleségét, de a nemmeghatározás nem egyértelmű. A másik halottnak franciakapcsok fogták össze ruháját. Egy hevenyészve – szárazon rakott falacska választja el ezt a két felnőttet egy szintén közös sírgödörben lévő gyermekpárostól. A nagyobbik gyermek 2,5 év körüli volt és súlyos agyhártyagyulladásban halt meg (Kővári Ivett, a sírokat feltáró antropológus meghatározása); a kisebbik pedig egy újszülött csecsemő volt, aki közvetlenül szülés után halhatott meg. Elképzelhető tehát, hogy itt a vár palotaszárnyában egy családi temetkezéssel állunk szemben, ami talán arra utal, hogy a közelben lehet a vár kápolnája. Ennek közelségét jelezhetik azok a szépen faragott reneszánsz ablakpárkány-töredékek, melyeket a sírok betöltésében, illetve a sírok fölött találtunk.

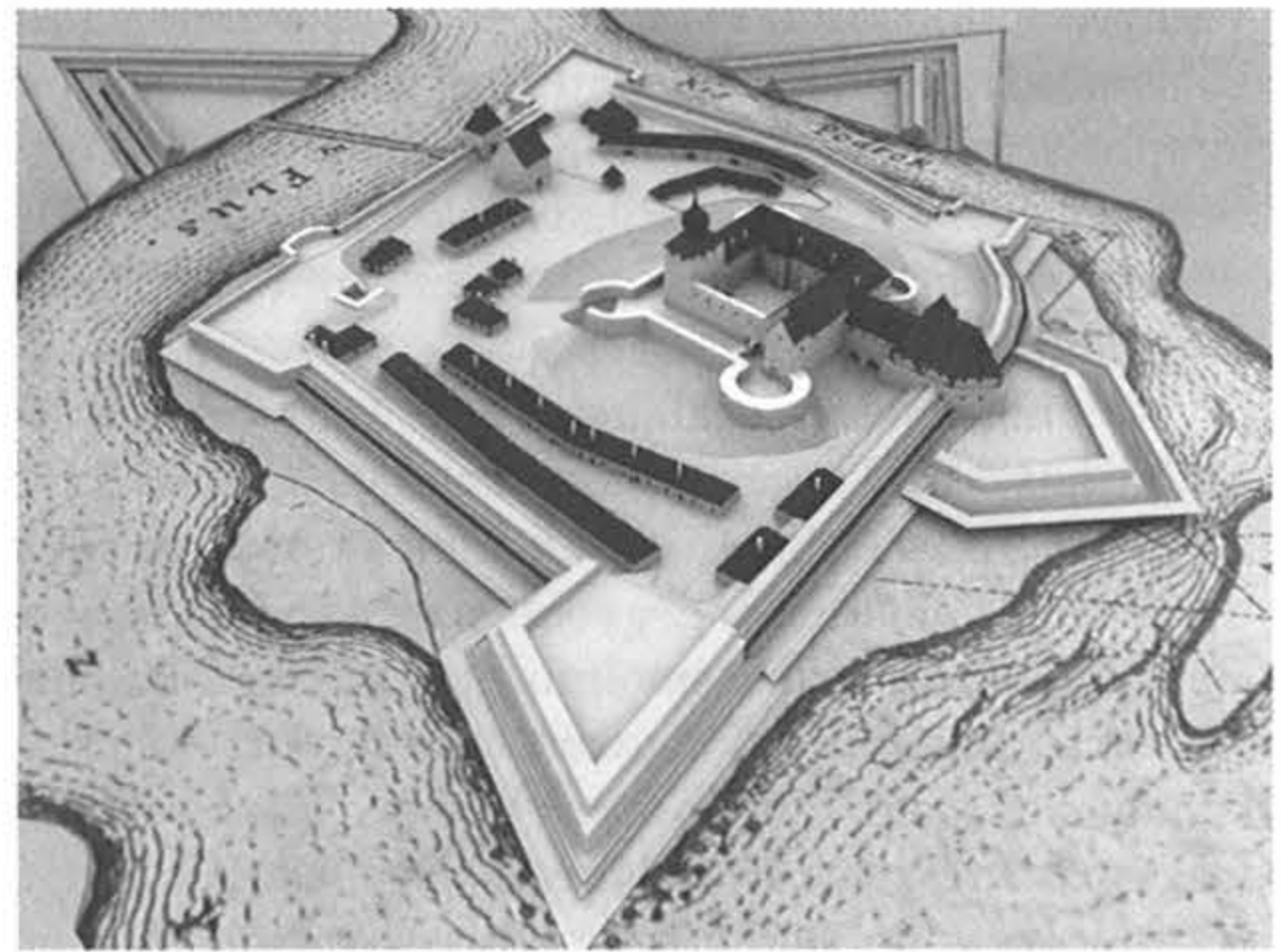
A sírok tágabb környékéről két eddig nem meghatározott korú ezüstpénz, egy Anjou- liliomokkal és geometrikus díszekkel ékített üvegkehely aranyozott bronz talptöredéke, egy aranyozott és egy ónfüldős lószerszámdísz is előkerült. Szép 16. századi kerámia- és kályhacsempe-anyag és talán itt elkülöníthető lesz egy 15. századi leletanyag-horizont is. A felnőttsírok alatt és a gyermeksíroktól D-re is egy-egy K-Ny irányú osztófal helyezkedett el, feltehetően a palotaszárnyon belül. A további kutatást azonban itt abba kellett hagynunk.

Összegzésképpen megállapítható, hogy az idei év rendkívül eredményes volt, több mint 130 stratigráfiai egységek különítettünk el és kezeltünk külön a leletanyag tekintetében. Több jól értelmezhető, zárt réteget találtunk, melyekből rengeteg 15-17. századi kerámia és fémlelet került elő, találtunk négy temetkezést és mesteri fokon faragott gótikus és reneszánsz köveket. Megkezdődött a leletanyag teljes restaurálása. Tokaj Város Önkormányzata megvásárolta a 610 hrsz. ingatlant, melyen – megfelelő anyagi keret esetében – a K-i ágyútorony és a hozzá vezető híd alapjait (alsó szintjét) is az eredeti helyszínen, eredeti állapotában meg lehetne tekinteni, nemcsak a vár 1668-as állapotáról készült háromdimenziós makettet.

MAKOLDI MIKLÓS



Tokaj, Rákóczi-vár. Anjou-liliomokkal és geometrikus díszekkel ékített üvegkehely aranyozott bronz talptöredéke a Ny-i palotaszárny területéről



Tokaj, Rákóczi-vár. A vár 1668-as állapotának rekonstruált, háromdimenziós makettje (Tulipán Tamás–Makoldi Miklós)

**444. Tompa határa**

(Bács-Kiskun megye) Sza, I

*Felső Sáskalapos, É:* 2008. február 25-én helyszíni szemlét végeztünk. Bejelentés érkezett ugyanis, hogy erdőtelepítést előkészítő mélyszántás során régészeti lelőhelyre utaló jelenségeket figyeltek meg Tompa DK-i részén, a várostól nem messze. Az erdőmérnök útmutatásával kerestük fel a nemrég felszántott területet, mely egy ÉNy-DK-i irányú kiemelkedésen húzódik. A szántásban számos szürke korongolt szarmata kerámiatöredéket gyűjtöttünk, s közben megnéztük azt a helyet is, ahol a bejelentő emlékezete szerint az eke egy kemence/tűzhely paticsos maradványait fordította ki. Az elszíneződés akkorra már elmosódott, illetve a tárcsázás során a paticsrögök szétszóródhattak, így ennek helyét pontosan lokalizálni nem tudtuk.

A lelőhely kiterjedését K-i irányban nem lehetett pontosan megvizsgálni, mert ott egy korábbi telepítésű erdő fái állnak, s alattuk gyeppel van. Beliczai István erdőmérnök azonban tájékoztatott arról, hogy égett agyag-