

val. A mázas kályhacsempe-töredék és a tál alakú kályhaszem-töredékek valamilyen igényesebb lakóépületet sejtetnek (plébánia? udvarház? a forrásból ismert offciális lakóhelye?).

A két épület az egykori falu DNy-i részén feküdt a felszíni nyomok alapján, tőlük Ny-ra már nem találunk leleteket. A lelőhely ÉÉK-i széle nagyjából a földesutat keresztező távvezetéknek az úttól É-ra eső 2. és 3. oszlopa közt található, K-en pedig a hármasház csoport mögötti, majdnem sík területig nyúlik. A középkori település területén nem egységes sűrűségben található a leletanyag. A leleteket tartalmazó enyhe kiemelkedéseket helyenként igen nagy leletmentes területek választják el. A száraz talajban nehéz volt a meglehetősen elszórt cserepek felismerése. A pusztáról kivezető út DDNy-i oldalán kb. 50 m széles boronált sávban nem fordult elő lelet.

Munkatárs: Tenkei Zsuzsanna

K. NÉMETH ANDRÁS

## 222. Pannonhalma, Böröcki-dűlő

(Győr-Moson-Sopron megye) B, Ró, A

Tudomásunkra jutott, hogy a Pándzsán létesített halastavak tulajdonosa vállalkozását bővíteni kívánja a 82. főút felé. Adattári adataink szerint a bővítésre, beépítésre szánt terület DNy-i sarkában álló ház (hrs: 0200) előtt az út korszerűsítése során 1959-ben avar kori sírok kerültek elő (RA 233-68, 234-68, Uzsoki András), az ÉK felé szomszédos telken Figler András észlelt őskori településnyomokat. Ezért a veszélyeztetetté váló területen helyszíni szemlét tartottunk 2002. október 24-én.

Az országúttól K felé lejtő domboldal (Hrs: 0199) felső része még az avar temető területéhez tartozik (a temető valószínűleg átnyúlik a Külterület 4. sz. magányos háztól D-re lévő konyhakertbe is, egészen a Packalló felől a Pándzsába futó patakmeder mélyedéséig). Mivel a ház építésekor 1922-ben sírokon kívül „kemencét” is találtak, valószínű, hogy az erózió által is érintett dombtetőn is számolni kell őskori településsel. A domboldalon mindenütt észleltünk őskori (bronzkori) edény-töredékeket, népvándorlás kori-kora középkori cserepeket (köztük vonalköteg- és hullámvonalköteg díszítésű, illetve későbbi, úgynevezett „sarkantyús” peremdarabot), újkori mázas keámiát, kő- és tapasztásdarabokat. Már a lejtő alján, a telek középtáján kisebb domb emelkedik ki, ezen nagy kődarabok, római kori imbrex töredékek találhatóak, őskori kerámiával együtt. É felé haladva a leletek gyérülnek.

Munkatárs: Rittli Jenő gyűjteménykezelő.

TOMKA PÉTER

## 223. Pákozdvár, Pákozdvár

(Fejér megye) B

A pákozdvári bronzkori erődített telep Marosi Arnold 1930-ban ismertette, az ott végzett ásatásának eredmé-

nyeivel együtt (a vár vázlatos térképével).<sup>10</sup> 1952-ben Nováki Gyula Marosi említett közleményei alapján ismertette a várat.<sup>11</sup> A leletek a bronzkor második felébe sorolják a telepet. Újabb kutatás, vagy ásatás azóta nem történt a lelőhelyen.

2002-ben a Kulturális Örökségvédelmi Hivatal Székesfehérvári Regionális Irodája részéről Kulcsár Mihály bízott meg bennünket a Pákozdvár részletes felméréssel. A terepmunkákat szeptember és október hónapban végeztük el, összesen 5 nap alatt.

A vár Pákozdvár határának ÉK-i szélére esik, de megközelítése Sukoró felől rövidebb utat jelent. Pákozdvár központjától, a templomtól ÉK-re 4,7 km-re, Sukoró református templomától ÉNy-ra 2,5 km-re, a Velencei-hegység központi részének Ny-i szélén van, az Angelika-forrástól Ny-ra 500 méterre. A forrástól piros kockával jelzett turistaút vezet a vár K-i, külső sánca mellé. A vár területére nem vezet be jelzett út. DK-i és D-i széle alatt húzódik az Angelika-forrástól kiinduló Bodza-völgy.

A vár területét áttekinthetetlen, sűrű, tüskés-bozótos erdő fedi, ami nagyban megnehezítette benne a haladást. Néhány kisebb részletébe az áthatolhatatlan és áttekinthetetlen bokros erdő miatt nem lehetett bemenni, ennek ellenére a sánckat és az őskori telep szélét jelentő hegyperemeket valamennyi helyen, a belső területeknek pedig a legnagyobb részét sikerült felmérni.

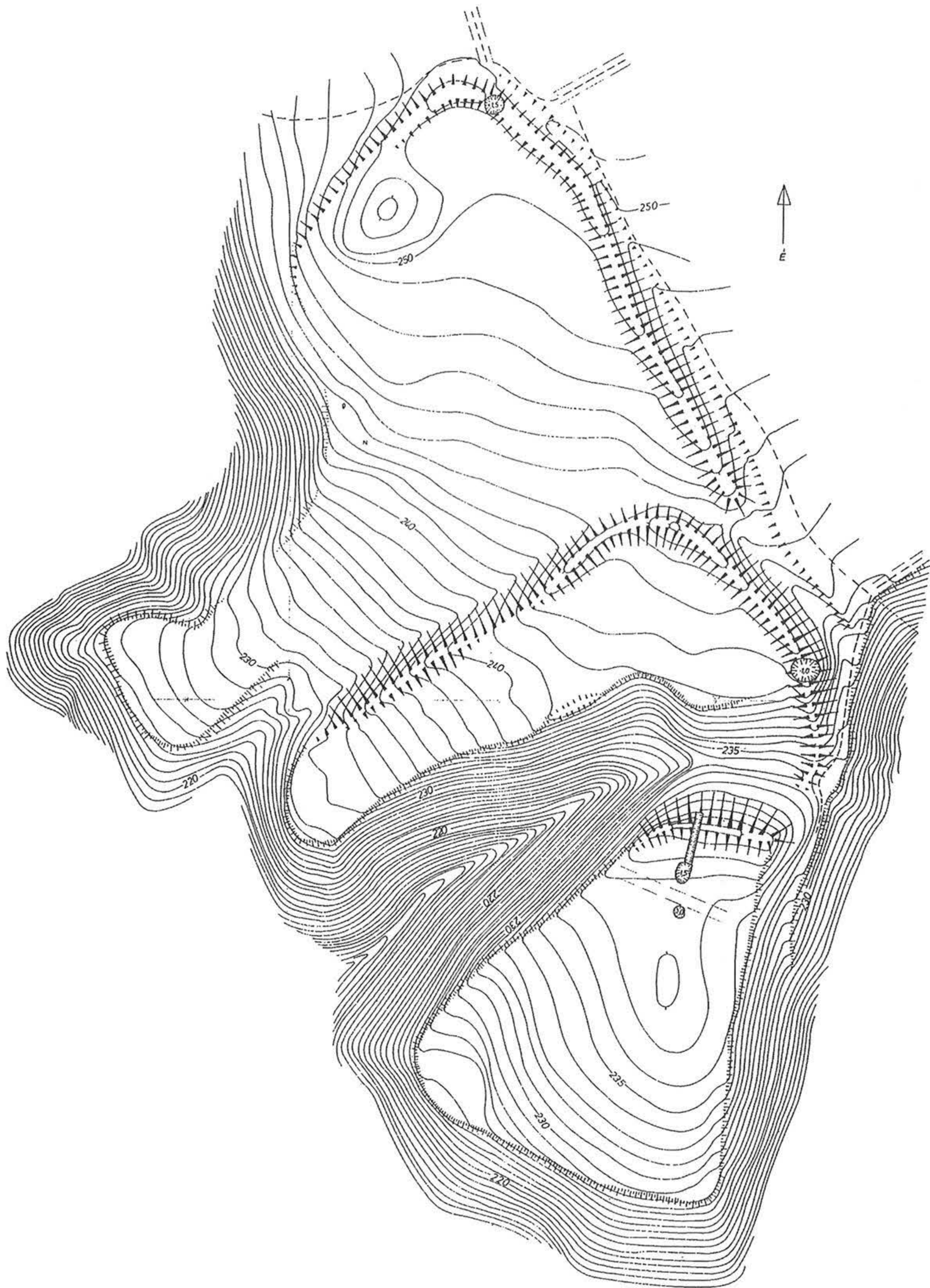
A vár három, sorban egymás mellett, jól elkülönülő részre oszlik. Mindháromnak különböző az alakja, a természeti adottságokhoz igazodva. A DNy-i, Ny-i oldalon mindháromat a hosszan lefutó meredek hegyoldal védte, ezeken az oldalakon mesterséges erődítésnek nincs nyoma a felszínen. A belső terület mindháromnál DNy irányába enyhén lejt.

A terület D-i végében van a legbelső várrész. DNy irányába lejtő, kiugró széles hegynyúlvány, vége felé kiszélesedik. Három oldalról meredek hegyoldal határolja, K felől a Bodza-völgy, ÉNy felől mély, természetes eredetű völgy húzódik fel az É-i vége alá. A természetes hegyperem körbefut, csak az É-i végét védte magas sánccal. A sánc hossza 55, belső magassága 1–1,5 m, külső oldala a természetes, rövid meredek oldalon folytatódik. Ezt a sánctól vágta át Marosi Arnold, a kutatóárok ma is nyitva áll, hossza 19, beomlott szélessége 2,5, mélysége 1 m körüli. A kutatóárok D-i végéhez egy nagy gödör csatlakozik, valószínűleg ez is az ásatás maradványa. Tovább, néhány méterre még egy gödör mutatkozik. E várrész hossza 135, legnagyobb szélessége 120 m.

A következő, középső várrész az előzőtől ÉNy-ra fekszik, a kettőt a már említett mély, természetes eredetű, 55–70 m felső szélességű völgy választja el. Ez a várrész egy DNy felől emelkedő rövid bemélyedéshez iga-

10 ArchÉrt 1930, 53–73, 280–281.; Székesfehérvári Szemle 1932, 47–48.

11 ArchÉrt 1952, 3–19.



PÁKOZD - PÁKOZDVÁR

Felvétele: Nováki Gyula és Teresi György 2002. szept.-okt.  
Szerkesztette: Nováki Gyula  
Rajzolta: Nováki Gyuláné

zodva aránylag keskeny, hosszúkás alakú. ÉNy-i oldalán sánc fut végig, amely a K-i oldalon lekanyarodik a fentebb ismertett belső vár sánca alá. A sánc magassága a legmagasabb részen 2 m körüli, külső árok csak a K-i oldalon van. A K-i oldalon egy nagy gödör mélyed a sánca. E középső várrész hossza 190, legnagyobb szélessége 55 m.

A harmadik, legnagyobb várrész É-ra, ÉNy-ra csatlakozik az előzőhöz. Dél és DK felől külön védvonala nincs, itt a középső várrész hosszú sánca zárja le, Ny felől pedig az erősen hullámzó vonalú, természetes hegyperem határolja. É-i és K-i oldalát azonban a fennsík felől hosszan elnyúló sánc védi. A sánc magassága a belső oldalon 1–1,5 m, a külső oldalon 2–2,5 m, kívül széles árok kíséri. A sánc az ÉNy-i oldalon fokozatosan átmegy mesterségesen levágott perembe, majd a meredek hegyoldal fölé érve megszűnik. E külső várrész hossza 260, legnagyobb szélessége 185 m.

A várrészek alapterületét a sáncok és hegyperemek által behatárolt részek jelentik, a középső nagy völgy és a sáncok külső árka nélkül. A legbelső várrész 1,07, a középső várrész 0,81, a külső nagy várrész 2,44 ha, a lakható terület összesen 4,32 ha. (Az illusztrációt lásd a 253. oldalon!)

NOVÁKI GYULA – TEREI GYÖRGY

#### 224. Pálfa határa

(Tolna megye) Á, Kö

2002. április 4-én célzott terepbejárást végeztünk Tolna megye több pontján, elsősorban szóbeli információk révén ismert, elpusztult középkori templomhelyek azonosítása céljából.

*Bika-rét:* A közvetlenül a Sió Ny-i partján fekvő ÉNy–DK irányú dombhát D-i végére jelölt lelőhelyen nem találtunk leletanyagot a helyenként bokán felül érő sűrű búzavetésben. Azonban innen ÉNy-ra, a Sió kis kanyarjának szögletében fekvő kisebb kiemelkedésen, és tőle D-re kb. 300 m hosszan elszórtan kevés, főleg Árpád-kori kerámiát figyeltünk meg. A lelőhely az Ódor János Gábor által a Sió partján korábban azonosított, Simontornya és Pálfa közigazgatási határa által kettévágott Árpád-kori település D-i részével azonos; leleteket nem gyűjtöttünk, a lelőhely kiterjedését az itt igen sűrű és magas búza miatt nem állapíthattuk meg.

*Téglás-dűlő:* A község É-i házsorától kb. 1,5 km-re ÉNy-ra, a Simontornyára vezető földesút K-i oldalán, az ÉNy–DK irányú dombvonulat legmagasabb kiemelkedésén megtaláltuk az általunk az apori ágostonos kanonok-rendi prépostság helyével azonosított középkori templomhelyet. A dombtetőn létesített háromszögletes pont a rendkívüli módon szétszántott templomépület D-i részére épült. A mélyszántás következtében téglás-köves-habarcsos törmelékes sávként kirajzolódott a templom alaprajzának egy részlete is. A templomhelytől D-re további törmelék-csoportosulásokat figyeltünk

meg, feltehetően a kolostorépület maradványaként. Embercsontokat főleg a templom körül, annak K-i és D-i oldalán figyeltünk meg. Az épület a késő középkori falu ÉÉK-i részén feküdt, kerámia D felé nagyjából a 100 m-es szintvonal pereméig gyűjthető, kb. 500 m hosszan. A lelőhelytől K-re feltehetően kiszáradt patakmeder húzódik, ennek mentén, íves alakban kb. 300 m hosszan igen elszórtan szürke foltokból jellegzetes Árpád-kori kerámiát gyűjtöttünk.<sup>12</sup>

ÓDOR JÁNOS GÁBOR – K. NÉMETH ANDRÁS

#### 225. Pápa, 83-as elkerülő út

(Veszprém megye) Ú

2002. június 11-én lejárta az előzetesen 30–60 cm mélységig lehumuszolt munkaterületet, a nagyacsádi úttól a Sárvár felé vezető útelágazásnál lévő körforgalmi csomópontig.

A területen sem Börölli pusztánál (MRT 4. k. 61/22 lh.), sem máshol semmiféle régészeti jelenséget vagy leletanyagot nem találtunk. A lehumuszolt terület egy részén kavicsos, máshol sárga agyagos, vagy sötétbarna kiszáradt iszapos-mocsaras altalaj jelentkezett. A Tapolca-pataktól kissé É-ra, az épülő úttól K-re lévő malom magasságában, a munkaterület K-i szélén egy újkori (18–19. századi) határkövet találtam, N 69 jelzéssel, a pápai Esterházy Károly Kastélymúzeumba szállítottam.

RAINER PÁL

#### 226. Petőfiszállás, Galambos-éri csatorna

(Bács-Kiskun megye) Á

Az M5 autópálya 232. lelőhelyén befejeztük az 1999-ben elkezdett feltárást. A vizenyős területen az ásatás elvégzését a csatorna kiszáradása tette lehetővé. A feltárást során az Árpád-kori település állattartó részének újabb részlete, karámok, kerítőárkok, valamint gödrök kerültek felszínre. A feltárt objektumokból gyér leletanyag (edénytöredékek, állatcsontok) került elő.

SOMOGYVÁRI ÁGNES

#### 227. Petrivente, Újkúti-dűlő

(Zala megye) U, R

A Dunántúl újkőkori kutatásának egyik legfontosabb lelőhelyén (78. sz.), melyet a tervezett M7-es autópálya nyomvonala szel át K–Ny-i irányban, 2002. április 15. és október 4. között végeztük a feltárást.

Ebben az évben a dombtetőtől Ny-ra eső szakaszt vizsgáltuk át. Itt az objektumok már ritkábban jelentkeztek és a terület Ny-i végénél egy belső, vizenyős medernél meg is szűntek, de a nyugatabbra emelkedő újabb

12 K. NÉMETH A. – ÓDOR J. G.: Apoc és Töl. Hol feküdt Tolna megye középkori ágostonos kanonok-kolostorai? KÚT II/2 (2003) 28–42.