

Molnár Attila

**Régészeti kutatások Sokorópátka, Harangozó-hegyen**

A Xántus János Múzeum 2007-ben kutatási programot indított a Sokoró-vidék régészeti emlékének jobb megismerése céljából. Elsőként a Sokorópátka határában található Harangozó-hegy vizsgálatára került sor.

A 2008-ban végzett kutatások legfontosabb eredménye a magaslati telep geodéziai felmérése, melynek anyagi forrásait az NKA Műemléki és Régészeti Szakmai Kollégiumának pályázatán elnyert összeg, az önrészt a Győr-Moson-Sopron megyei önkormányzat biztosította.<sup>1</sup> A geodéziai felméréseket a hegy közvetlen környezetében terepbejárások és légi fotózás egészítették ki, sor került továbbá egy kisebb szondázó ásatásra is – ez utóbbit a Mursella Régészeti Egyesület anyagi támogatása tett lehetővé. Az ásatások eredményei, noha nem járultak hozzá megnyugtató mértékben a lelőhely korának tisztázásához, módszertanilag megfontolandó eredményekre vezettek.

**A lelőhelyről**

A Harangozó-hegy Sokorópátka község (Győr-Moson-Sopron megye) Ny-i határában terül el, a Sokoró-dombvidék Ny-i, ún. Szemerei-vonulatának D-i végén (1. kép 1–3.). A hegyet három oldalról a Csuki-ér fogja közre. A 250–260 m tengerszint feletti magasságban található, feltételezett őskori magaslati telepet csupán D-ről nem határolja természetes lejtő, ebbe az irányba nagyméretű sánc zárja le. A hegy ÉÉNy-i nyúlványa, az ún. Barátok-vára szintén régészeti lelőhely, ám összefüggése a Harangozón található sánccal egyelőre kérdéses, mivel az itt látható mesterséges terepnyomok minden bizonnyal későbbi – középkori – keltezésűek. A geodéziai felmérés mindenestre a Barátok-várára is kiterjedt.

A Harangozó-hegy neve különböző publikációkban többször felmerült, mint késő bronzkori–kora vaskori magaslati telep,<sup>2</sup> ezt azonban ásatások, de még komolyabb felszíni leletek sem bizonyították. A hegyről származó egyetlen régészeti leletünket, egy Hallstatt-kori kerámia-töredéket Szőke Béla gyűjtötte 1947-ben, helymeghatározása valószínűleg a Barátok-vára alsó részére vonatko-

Attila Molnár

**Archaeological investigations at Sokorópátka, Harangozó hill**

In 2007, the Xantus János Museum launched a research project to investigate the archaeological heritage in the Sokoró region. First, Harangozó hill at Sokorópátka was investigated.

The most important result of the investigation in 2008 was the geodetic survey of the hill settlement, which was financed from the sum won in the competition of the NKA Műemléki és Régészeti Szakmai Kollégiuma [Monument and Archaeological College of the National Cultural Fund] and the Self-Government of Győr-Moson-Sopron County.<sup>1</sup> Field survey and aerial photography completed the geodetic surveys in the close environment of the hill and a small-scale test excavation was also conducted – the last one with the financial support of the Mursella Archaeological Association. The results of the excavation did not yield sufficient data for the chronological determination of the site yet they raised interesting methodical questions.

**The site**

Harangozó hill is located at the W edge of Sokorópátka village (Győr-Moson-Sopron County), at the S end of the so-called Szemere range of the Sokoró hills (Fig. 1. 1–3). The Csuki-streamlet encloses the hill on three sides. The supposed prehistoric hill settlement can be found on an altitude of 250–260 m above sea level. It is bordered by natural slopes in three directions, while in the S it is closed with a large rampart. The N–NW extension of the hill, the so-called Barátok-vára [Brethren's castle] is another archaeological site. Its connection with the rampart on Harangozó hill is questionable since the artificial surface formations are certainly younger here: they are medieval. Anyhow, the geodetic survey was extended on Barátok-vára as well.

The name of Harangozó hill appeared in a series of publications as a late Bronze Age/early Iron Age hill settlement,<sup>2</sup> although neither excavations nor significant surface finds have proved it. Béla Szőke collected the only archaeological find on the hill in 1947, which was a Hallstatt-period shard, and it probably came from the

1 „Sokorópátka-Harangozó őskori sáncainak és teraszainak geodéziai felmérése” (pályázati azonosító: 2731/0088)

Ezúton is köszönöm Nováki Gyulának hasznos észrevételeit és felmérési rajzai közlésének lehetőségét. Köszönettel tartozom a Kisalföldi Erdőgazdaság ZRt.-nek, Kocsis Mihály vezérigazgató-helyettesnek, Horváth János erdésznek és Felber Péter természetvédelmi őrnek, Érdei Benedek és Peuser Lóránt geodétáknak, a légi fotókért Rákóczi Gábornak és Szabó Máténak, továbbá Bartha Sándornak, Bíró Szilviának, Losonczy Máténak, Polgár Péternek és Takács Károlynak.

2 MITHAY 1956, 89; NOVÁKI 1979, 106; PATEK 1968, 47; UZSOKI 1969, 89.

1 „Geodetic survey of the prehistoric ramparts and terraces of Sokorópátka-Harangozó” (competition no.: 2731/0088)

I am grateful to Gyula Nováki for his useful remarks and for allowing me the publication his survey drawings. I owe my thanks to the Kisalföldi Erdőgazdaság ZRt., Mihály Kocsis deputy director-general, János Horváth forester, Péter Felber guard of the nature conservation area, Benedek Érdei and Lóránt Peuser geodetic engineers, Gábor Rákóczi and Máté Szabó for the aerial photos, and also to Sándor Bartha, Szilvia Bíró, Máté Losonczy, Péter Polgár and Károly Takács.

2 MITHAY 1956, 89; NOVÁKI 1979, 106; PATEK 1968, 47; UZSOKI 1969, 89.



zik.<sup>3</sup> Nováki Gyula 1999-ben felmérte a nagy sáncot és a Barátok-vára védműveit, ettől eltekintve azonban a lelőhelyen régészeti kutatásokra ezidáig nem került sor.<sup>4</sup>

### Geodéziai felmérések

A 2008-ban végzett felmérések célja nem elsősorban a sánc felmérése volt, hanem hogy összképet kapjunk a magaslati telep teljes területéről (2. kép). Pénzügyi lehetőségeink nem engedték meg a majd 1 km<sup>2</sup> kiterjedésű terület teljes felmérését, ezért a régészeti szempontból lényegtelen részek – így a meredek lejtők – felmérését nem saját műszerrel végeztük, hanem az EOV-térkép szintvonalait digitalizáltuk, majd a felmérési adatainkhoz kapcsoltuk. Déli irányban a mesterséges sánc, mint a település gyanítható határa, míg Ny-i irányban a legalsó látható terasznyomok képezték a felmérés határát. A terepi nyersadatok kiértékeléséhez a Surfer 8 és Global Mapper programokat használtuk.<sup>5</sup>

### A nagy sánc

A magaslati telep (?) D-i végén található, KÉK–NyDNy-i irányú, nagyméretű földsánc magassága 264–265 m, hossza meghaladja a 100 m-t (3. kép 1–3).<sup>6</sup> Az eredetileg 262 tszf. magasságú talajfelszínre épített sánc anyagát a D-i oldalról származó földből nyerték, amire a sánc előterében található széles árok utal. Bár a sáncot egy földút vágja, belső szerkezetére vonatkozóan nincs információ. A sánc mindkét irányban a meredek hegyoldalig húzódik, leválasztva ezáltal a Harangozón feltételezett magaslati telepet a hegyvonulat D-i részétől. Különösen a Ny-i oldalon erőteljes meredély húzódik alatta.

A sánc nagysága (kívülről szemlélve 3,5–4 m) és jellege (a Harangozó platóját az egyedüli, természetes védettséget nélkülöző oldalon határoló védmű), továbbá az általa leválasztott terület nagysága alapján a lelőhelyet felkereső kutatók (Mithay Sándor, Uzsoki András, Nováki Gyula) egyaránt arra a feltételezésre jutottak, hogy itt egy őskori, leginkább késő bronzkori és/vagy kora vaskori magaslati telep sáncáról lehet szó. Ásatá-

lower part of Barátok-vára.<sup>3</sup> Gyula Nováki surveyed the large rampart and the defence works of Barátok-vára in 1999, but no archaeological investigations were made at the site.<sup>4</sup>

### Geodetic surveys

The object of the survey in 2008 was not the survey of the rampart but to get an overall picture of the entire territory of the hill settlement (Fig. 2). Our budget did not afford the complete survey of the territory occupying nearly 1 km<sup>2</sup>, so the areas that were indifferent from an archaeological aspect, like the steep slopes, were not surveyed, instead the contour lines of the EOV map were digitalised and attached to the survey data. The borders of the survey were the artificial rampart in the south, which was probably the border of the settlement, and the lowermost visible terrace traces in the W. Softwares Surfer 8 and Global Mapper were used for the evaluation of the data.<sup>5</sup>

### The large rampart

The altitude of the large, ENE–WSW oriented earthen rampart at the S end of the hill settlement (?) was 264–265 m, and it was longer than 100 m (Fig. 3. 1–3).<sup>6</sup> The material of the rampart, which was built on the ground surface in the altitude of 262 m a.s.l., was yielded from the S side of the hill, where a broad trench can be observed in the foregrounds of the rampart. A dirt road cuts across the rampart, yet we could not find information concerning its interior structure. The rampart extends until the steep hillside in both directions, and it separates the supposed hill settlement of Harangozó from the S part of the hill ridge. The hillside was especially steep in the W.

Researchers who visited the site (Sándor Mithay, András Uzsoki, Gyula Nováki) arrived to the conclusion from the size (3.5–4 m from outside) and the character of the rampart (a defence work that borders the plateau of Harangozó from the only side without natural defences) and the measurements of the territory sepa-

3 MOLNÁR 2006, 2. ábra 1; ĐURKOVIČ 2007, VI. t. 2-3. Ezenkívül Mithay Sándor (1956, 89) említ egy csiszolt kőeszközt a Harangozóról, továbbá Hallstatt-kori cserepeket a hegy déli részéről, ezekről azonban ezen az említésen kívül semmit sem tudunk. A Harangozóhoz köt Lovas Elemér egy római kori bronz Amorszobrocskát is, ennek valódi lelőhelye azonban valószínűleg nem a hegy, vagy ha igen, akkor is legfeljebb a Barátok-vára lehet (BÍRÓ 2007, 2. kép 4.).

4 Ezúton szeretném megköszönni Nováki Gyulának, hogy felmérési eredményeit itt közölhetem.

5 A felmérést Érdi Benedek és Peuser Lóránt geodéták végezték. A terepmodellek egy részét a z koordináta enyhe torzításával mellékeljük, így az egyes terepjelenségek jobban kiemelkednek környezetükből.

6 Megjegyzendő, hogy ez a sánc már Lovászpata határába esik, ahol a köznyelvben Török-sáncok néven volt ismert és a hagyomány építését a törökökhöz kötötte (BALOGH L. – ÖRDÖG F. (szerk.) 1987: Veszprém megye földrajzi nevei II. A pápai járás, Budapest 1987. 51.)

3 MOLNÁR 2006, fig. 2.1; ĐURKOVIČ 2007, VI. t. 2-3. Besides, Sándor Mithay (1956, 89) mentioned a polished stone tool from Harangozó and Hallstatt period shards from the southern part of the hill, but nothing else is known of the latter ones apart from this mentioning. Elemér Lovas located a Roman period Amor statuette on Harangozó as well but its real provenance was not the hill or if so, it was Barátok-vára (BÍRÓ 2007, fig. 2.4).

4 Here I would like to express my gratitude to Gyula Nováki for allowing me to publish the results of his survey.

5 Benedek Érdi and Lóránt Peuser carried out the survey. A part of the relief model is published with the slight distortion of the z-ordinates so that the individual surface features are more elevated than in reality.

6 It should be mentioned that this rampart already belongs to Lovászpata, where it was commonly known as Török-sánc [Turkish rampart], and folk tradition connected it with the Turks (BALOGH L. – ÖRDÖG F. (szerk.) 1987: Veszprém megye földrajzi nevei II. A pápai járás, Budapest 1987. 51.)



saink ezt a feltételezést, mint arra később visszatérünk, egyelőre nem támasztották alá, holott mi is őskori magaslati telep meglétét igazolandó kezdtük meg a terület kutatását.

### ***Terasznyomok***

A sánctól É felé haladva mindkét oldalon meredek hegyoldal határolja a vizsgált területet.

A hegy ÉK-i oldalán nehezen kivehető terasznyomok láthatók. A szóban forgó ÉK-i terasznyomok közvetlen folytatását képezik a hegytető É-i peremén megfigyelhető terasznyomoknak 245 m tszf. magasságban, melyek egészen a hegy Ny-i, egészen meredek lejtőjéig húzódnak. Az ásatások kimutatták, hogy az É-i terasz természetes eredetű, ellenben a folytatását képező ÉK-i terasznyomok mesterséges kialakításúak lehetnek.

### ***Határárkok***

A ma is jól látható, sőt, részben karban tartott határárkok középkori eredetűek, és főként a középkori birtokviszonyok rekonstruálásában nyújthatnak segítséget. A Ny-i teraszokon végigfutó határárkok a hegytetőre felérve D-nek fordul és egy darabig a magaslati telep Ny-i, meredek szélén fut, majd a sánc előtt kettéágazik és azt nem érintve DK-i ill. DDNy-i irányba halad tovább. Érdekes kérdés, és talán a sánc korának felső lehatárolásában is segítséget nyújthat, hogy Veszprém és Győr vármegyék itt húzódó határa semmilyen összefüggést nem mutat a sánccal, holott az mondhatni „adja magát”.

### ***Barátok vára***

Noha a „Barátok-vára” a Harangozó-hegy ÉNy-i nyúlványát képezi, mégis külön lelőhelyként kezeljük, mivel tengerszint feletti magassága és struktúrája jelentős mértékben különbözik – összefüggésük egyelőre erősen kérdéses.

A hegy ÉNy-i oldalán lefelé indulva jutunk a Barátok-varához (4–5. kép). Ezt a nyúlványt keskeny gerinc köti össze a Harangozóval. A Barátok-vára három részből áll. A felső kettő – tulajdonképpen a várnak nevezhető – részt egy mély árok választja el a Harangozó felől érkező gerinctől. Ezt az árkot, amely a keskeny gerincet teljesen vágja, két újabb, hasonló mélységű árok követi, amelyek oldalról is körbeveszik a várat és nyolcas alakot képezve futnak egymásba. Az általuk közrefogott és két részre tagolt terület meglehetősen kicsi; az É-i, nagyobb területet keresztirányú bevágások tagolják, melyek kora és jellege bizonytalan (légvédelmi állások?).

Az „alsóvár” élesen elválik a felsőtől, és annak 200 m-es tengerszint feletti magasságával szemben csupán 175–180 m. Bár oldalai nem olyan meredek, mint a „felsőváré”, ezt az É-i, kétszintű nyúlványt teljesen körbeveszi a Csuki-ér, amely korábban a vár körüli völgy jelentős részét víz alatt tarthatta.

A két alsó szint esetleges építményeknek nagyobb helyet kínál, mint a fenti, árkokkal körbevett vár – ez megfelel azoknak az adattári adatoknak, amelyek szerint

rated by it that it could be the rampart of a prehistoric, most probably a late Bronze Age and/or early Iron Age hill settlement. Our excavations have not supported this supposition, as it will be described in the followings, although we started the investigations of the area to prove the existence of a prehistoric hill settlement.

### ***Terrace traces***

Steep hillsides border the investigated territory on both sides N of the rampart. Barely visible terrace traces could be observed in the NE side of the hill. These NE terrace traces are the continuations of the terrace traces observed at the N brim of the hilltop in an altitude of 245 m a.s.l., which extend until the W, very steep slope of the hill. The excavations have demonstrated that the N terrace is a natural phenomenon, while the NE continuation could be artificially built.

### ***Bordering trenches***

The clearly visible and partly maintained bordering trenches probably came from the Middle Ages, and can be helpful in the reconstruction of the medieval land distribution. The bordering trench running on the W terraces turns to the N on the hilltop and continues along the W steep edge of the hill settlement. It forks before the rampart and goes on in a SE and S–SW direction without reaching it. Interestingly, the border between Veszprém and Győr counties does not show any connection with the rampart although they run close to one another. This observation can perhaps prove helpful in the determination of the ante quem date of the rampart.

### ***Barátok-vára***

“Barátok-vára” is the NW extension of Harangozó hill yet it is considered a separate site since its altitude above sea level and its structure are significantly different: the relatedness of the two sites is doubtful.

Barátok-vára can be approached in a NW direction downwards from the hilltop (Fig. 4–5). A narrow ridge connects the extension with Harangozó. Barátok-vára is composed of three parts. A deep trench separates the upper two parts (the actual castle) from the ridge coming from Harangozó. The trench, which cuts across the narrow ridge, is followed by two more trenches of similar depths, which enclose the castle on both sides and meet forming an 8 shape. The enclosed territory, which can be divided into two parts, is relatively small; the N larger area is segmented with transversal cuttings, the age and character of which are uncertain (anti-aircraft trenches?).

The “lower castle” is sharply separated from the upper one, and, as compared to the altitude of 200 m above sea level of the latter one, it is on an altitude of only 175–180 m. Its sides are not as steep as those of the “upper castle”, yet Csuki-ér, which had probably occupied a significant part of the valley around the castle, surrounded the two-level extension.



számos lelet erről a területről került elő. Lovas Elemér szerint rengeteg téglát hordtak el a területről (köztük rómaiakat is), míg Mithay Sándor a kolostor vaskapujáról tesz említést (egy adatok szerint az 1880-as években hordták szét az épület maradványait).<sup>7</sup>

Régészeti módszerekkel alá nem támasztott, de kis sem zárható elképzelések szerint a pálosok vagy valamely egyéb szerzetesrend kolostora állt itt.<sup>8</sup> A felsővár, a tulajdonképpen Barátok-vára funkciója és kora teljes mértékben bizonytalan, jellege alapján Árpád-kori/középkori, refugium-szerű hely. Terepbejárásaink során a sánc oldalában középkori és késő középkori cserepeket gyűjtöttünk. A bizonytalanságokat csupán régészeti ásatások tudnák, legalábbis részben, tisztázni. A fentiekben kívül a Barátok-vára egyben őskori lelőhely is lehet, mivel a Szőke Béla által talált Hallstatt-kori cserép lelőhelye valószínűleg ez a terület.

### *Halomsírok a sánctól délre (?)*

Mithay Sándor és Nováki Gyula az 50-es években a „földvártól délre” halomsír-szerű nyomokat észlelt, a magas növényzet azonban már akkor is gátolta e terepnyomok jobb megfigyelését.<sup>9</sup> A sánctól D-re található terület jelenleg ritkás fákkal, sűrű bozóttal benőtt. Halomsírok nyomainak nem látszanak, már amennyire ez a bozóttal megállapítható.

### *Terepbejárások a hegy lábánál*

A hegy környezetének jobb megismerése céljából 2007–2008 folyamán kiterjedt terepbejárásokat folytattunk Sokorópátka Ny-i határában. A terepbejárások során ellenőriztük a korábbi adatok, adattári források alapján már ismert régészeti lelőhelyeket ill. számos új lelőhelyet találtunk (a lelőhelyeket a II. katonai felmérés térképén ábrázoljuk, amely az egykori vízrajzi viszonyokat is jobban érzékelteti – 6. kép 2.).

Összességében elmondható, hogy a hegy lábánál, a patak mentén egymást fedik a gazdag felszíni anyagot szolgáltató lelőhelyek, melyek jelentős része összefügg egymással. A lelőhelyek kora az őskortól a késő középkorig terjed, ezen belül néhány súlyponttal. Így a leletanyag legnagyobb része a bronzkor és/vagy korai vaskori időszakába keltezhető – ez a jellegű, meglehetősen egységes leletanyag tulajdonképpen a teljes vizsgált területen megtalálható. A leletanyag nagyrészt durva, részben másodlagosan égett, atipikus kerámiából áll, ami a pontos keltezt megnehezíti, csupán néhány darab keltezhető egyértelműen a Hallstatt-periódusra. Fontos megjegyezni, hogy a lelőhely-füzér déli végét képezi

The two lower levels offered a larger territory for possible constructions than the upper castle enclosed by trenches: this complies with the archival data, according to which numerous finds were collected here. According to Elemér Lovas, many bricks were taken from this territory (among them Roman ones), while Sándor Mithay mentioned the iron gate of the monastery (according to certain data, the remains of the building were carried away in the 1880's).<sup>7</sup>

According to theories that cannot be either supported or rejected with archaeological methods, the monastery of the Order of St Paul or another order could stand here.<sup>8</sup> The function and the dating of the upper castle, the Barátok-vára, is uncertain. Its features suggest that it could serve as a refuge in the Árpadian period/the Middle Ages. We collected medieval and late medieval shards in the side of the rampart during field walking. Archaeological excavations are necessary to answer at least a few of the questions. Barátok-vára could also be a prehistoric site since Béla Szőke probably collected the Hallstatt period shard on this territory.

### *Tumuli south of the rampart (?)*

Sándor Mithay and Gyula Nováki observed tumulus-like traces “south of the earthen fort” in the 50's. The high vegetation, however, hindered the detailed observation of these surface formations.<sup>9</sup> Today, scattered trees and dense bushes cover this territory. No traces of tumuli can be seen as far as it could be observed among the bushes.

### *Field walking at the foot of the hill*

To get a clearer picture of the hill, extensive field walking was conducted in the W fields of Sokorópátka in 2007–2008. We authenticated the former data and the archaeological sites known from documents, and numerous new sites were identified (the sites are marked in the map of the 2<sup>nd</sup> military survey, which gives a better illustration of the one-time hydrological situations – Fig. 6. 2).

A chain of sites with rich surface finds were found along the streamlet at the foot of the hill, many of which interlap each other. They can be dated from the prehistoric times to the late Middle Ages with certain stressed periods. Most of the finds came from the Bronze Age and/or the early Iron Age – this relatively uniform find material could be found on the entire surface of the investigated territory. The find material is dominantly composed of coarse, partly secondarily burnt, undistinctive ceramics, which make exact dating difficult, and

7 LOVAS-KATASZTER XJM RA 5-87.; MITHAY S.: XJM RA 554-69.

8 A környék lakossága körében máig élő hagyomány – „Vörös barátok kolostora” – teljességre törekvő összefoglalása: EDELÉNYI A.: A harangozóhegyi vár története a sokorói szájhagyományban. Győr, 2003., EDELÉNYI A.: A templomos monda a sokorói szájhagyományban. Győr, 2007

9 XJM RA. 553-69, 554-69, 556-69.

7 LOVAS-KATASZTER XJM RA 5-87.; MITHAY S.: XJM RA 554-69

8 The complex summary of the folk history of the „monastery of the red monks”: EDELÉNYI A.: A harangozóhegyi vár története a sokorói szájhagyományban. Győr, 2003., EDELÉNYI A.: A templomos monda a sokorói szájhagyományban. Győr, 2007

9 XJM RA. 553-69, 554-69, 556-69



Nagydém-Középrépuszta, ahol 1937-ben Nagy László az egyik legjelentősebb dunántúli kora vaskori temető sírjait tárta fel. 1991-ben Ilon Gábor további Hallstatt-kori sírt talált a területen, a halomsíros kultúra temetkezései mellett. Szintén kora vaskori temetőt sejtünk az ún. Kisdobogó területén, ahol korábban és az újabb terepbejárások során is kiemelkedő minőségű Hallstatt-kori töredékeket gyűjtöttünk (7. kép 1).<sup>10</sup>

A római időszak leletei jobban koncentrálódnak a területen. Jelentős római lelőhely a Barátok-vára alatt, a patak túlsó partján található Nagydobogó, itt akár római villát is rejthet a föld. Másik fontos római lelőhelyünk Nagydém határában, Középrépusztától É-ra található, ahol a híres lararium-lelet is előkerült.<sup>11</sup> A vizsgált területről néhány km-re található Tető-dombon szintén jelentős mennyiségű, 2–3. századi kerámiaanyagot gyűjtöttünk és a hegy kajárpéci oldaláról is számos római lelet – többek között számos érem (7. kép 2.) – ismert terepbejárásokból.

A népvándorlás kor időszakát az Ilon Gábor által Középrépusztán feltárt hun kori sírok és a szintén 5. századi kajárpéci fülbevaló (7. kép 2.), a Nagydobogó É-i részén néhány évtizede megtalált avar temető (amelynek meglétét az általunk gyűjtött embercsontok ill. egy aranyozott bronzveret is igazolja), továbbá a Bőtorok-völgy túlsó, kajárpéci végén előkerült, talán szintén temetőre utaló avar fémleletek képviselik (7. kép 2.).

Következő jelentős, nagy mennyiségű leletanyagot szolgáltató időszak a középkor. Ennek oka abban a tényben keresendő, hogy Pátka község csupán a török kort követő újratelepítés idején került mai helyére, korábban minden bizonnyal itt, a Harangozó lábánál terült el. Az I. katonai felmérésen jól látható, hogy a 18. században még kiterjedt erdőségek találhatóak a középkori és a mai Sokorópátka területén is (6. kép 1.).

### Ásatások

A feltételezett magaslati telep korának tisztázására 2008 őszén tervásatásokat végeztünk a Harangozón. Az ásatás nem érintette a Barátok-várát, és sáncátvágásra sem került sor. Lehetőségeinket behatárolta a viszonylag sűrű erdő, ezért csak 1 m széles, és néhány méter hosszú árkok kutatására volt mód.

Összesen 11 kis kutatóárkot nyitottunk („A–K” árkok). Ez összességében 103 m<sup>2</sup>-t tett ki a lelőhely becsült 10 ha-s területéből, vagyis a lelőhely igen kis részét érintette. Az „A–F” kutatóárok a magaslati telep (?) É-i és ÉK-i peremén megfigyelt teraszszerű törés vizsgálatát célozták. Az „A” kutatóárok – a terasz átvágása – bizonyította, hogy É felé a terasz természetes törés nyoma, ami ugyan nem zárja ki teraszként való emberi kihasználását, objektumnak nyomát azonban nem találtuk. A „D” kutatóárokban (8. kép) egy objektumra (tervásatásunk

only a few items can definitely be dated from the Hallstatt period. It is important to mention that Nagydém-Középrépuszta is the last site in the south of this chain of sites, where László Nagy uncovered the graves of one of the most significant early Iron Age cemeteries of Transdanubia in 1937. Gábor Ilon found another grave from the Hallstatt period in 1991 beside the burials of the Tumulus culture. Another early Iron Age cemetery can be supposed on the territory of the so-called Kisdobogó, where high standard Hallstatt period shards had earlier been collected and were found during the field walking (Fig. 7. 1).<sup>10</sup>

The finds of the Roman period are more concentrated on the territory. A significant Roman period site is Nagydobogó on the other side of the streamlet across Barátok-vára, where even a Roman villa can lie hidden in the earth. Another important Roman period site is at Nagydém N of Középrépuszta, where the famous lararium find was discovered.<sup>11</sup> A significant number of shards from the 2<sup>nd</sup>–3<sup>rd</sup> centuries were collected at Tetődomb a few km from the investigated territory, and numerous Roman period finds, among them many coins (Fig. 7. 2), were collected during field walking in the Kajárpéc side of the hill.

The Migration period is represented by the Hun period graves at Középrépuszta and the also 5<sup>th</sup> century earring from Kajárpéc uncovered by Gábor Ilon (Fig. 7. 2), the Avar cemetery found a few decades ago on the N side of Nagydobogó (the existence of which was justified by human bones and a gilded bronze mount collected during our field walking) and Avar metal finds perhaps attesting to another cemetery at the farther, Kajárpéc end of Bőtorok valley (Fig. 7. 2).

The next period that yielded a significant and rich find material was the Middle Ages. The reason is that Pátka village occupied its present location only at the time of re-settlement after the Turkish period. Formerly it must have stood at the foot of Harangozó. The 1<sup>st</sup> military survey shows that large forests covered the territories of both the medieval and the modern Sokorópátka in the 18<sup>th</sup> century (Fig. 6. 1).

### Excavations

In the autumn of 2008, planned excavations were conducted on Harangozó to determine the date of the supposed hill settlement. The excavation did not extend to Barátok-vára, and the rampart was not cut across. The relatively dense forest limited our possibilities, so only 1 m wide and a few metres long trenches could be opened.

Eleven small test trenches were opened (trenches “A–K”). They only covered a surface of 103 m<sup>2</sup> from the estimated 10 ha of the site. Trenches “A–F” were opened

10 NAGY 1939; ILON 1992; MOLNÁR 2006, 2. ábra 2.

11 MRT 4, 169 – 51/2. lh.; BÍRÓ 2007, 20–21.

10 NAGY 1939; ILON 1992; MOLNÁR 2006, fig. 2. 2

11 MRT 4, 169, site no. 51/2; BÍRÓ 2007, 20–21



egyetlen objektumára) bukkantunk, amely egy lekerekített téglalap alakú, 1 m mély gödör, alján szabálytalan kőrakással és égett felülettel. Betöltéséből fél maréknyi, 14–15. századra keltezhető cserép került elő (7. kép 3.). Az objektum leginkább egy földbe mélyített, ideiglenes tűzrakóhelyként értelmezhető. Az „E” és „F” kutatóárkok pozitív eredménye, hogy megállapítást nyert: az „A” kutatóárkokban vizsgált É-i terasz kanyarodása a hegy K-i peremén mesterséges eredetű. Sajnos innen nem került elő leletanyag, ezért a „teraszkiegészítés” kora nem megállapítható. Ez a mesterséges beavatkozás egyébként a „D” kutatóárkokban megtalált objektumtól néhány méterre helyezkedik el. A hegy felsőbb részén húzott „H” ill. a hegy Ny-i peremén, szintén természetes eredetű kis teraszon húzott „I–K” árkok eredménye negatív.

### A lelőhely kora

A Harangozó eddigi ismert leletanyaga (kora vaskori ill. középkori–késő középkori kerámia) a Barátok-várához köthető, az ott található refugium jellege szintén középkori kelteztést sejtet. A Mithay Sándor által említett cserepek lokalizálása meglehetősen nehéz, talán szintén a Barátok-várára vonatkozik.<sup>12</sup>

Jóval problematikusabb a nagysánc korának meghatározása, mert jellege alapvetően eltér a Barátok-várától. A három oldalról bizonyos fokú természetes védettséget élvező, az egyedüli nem meredek oldalon nagyméretű sánccal lezárt, nagy kiterjedésű platón létesített magaslati telep a párhuzamok alapján a késő bronzkorra vagy a kora vaskorra lenne keltezhető – amint azt már korábban is feltételezték a lelőhelyet felkereső régészek.<sup>13</sup> Ugyancsak erre utalna az is, hogy a meredek hegyoldalak ellenére a sáncnak inkább csak szimbolikus, mint valódi katonai jelentősége lehetett.

A Harangozó közvetlen és tágabb környékének lelőhelyeit szemügyre véve hasonló következtetésre juthatunk. A hegy lábánál elhelyezkedő lelőhelyek – a nagydémi Középrépuszta temetője ill. a tőle É-ra elterülő, terepbejárásokból ismert telep; Nagydobogó és Faluhely lelőhelyek felszíni anyaga, a Kisdobogón feltételezett temető, a Barátok-váránál előkerült edénytöredék<sup>14</sup> – a terület sűrű Hallstatt-kori benépesültségét bizonyítják.

to examine the terrace-like formation observed at the N and NE brim of the hill settlement (?). Trench “A”, which cut across the terrace, proved that the terrace was a natural formation toward the N, which does not exclude that people used it although no traces of features were found. A single feature (the only feature of the excavation) was uncovered in trench “D” (Fig. 8), which was an oblong-shaped, 1 m deep pit with rounded corners. The surface of the bottom was burnt and an irregular stone heap stood on it. A few shards from the 14<sup>th</sup>–15<sup>th</sup> centuries were recovered from its filling (Fig. 7. 3). This feature can be interpreted as a sunken temporary hearth. The positive result of trenches “E” and “F” was that we could determine that the bend of the N terrace at the E brim of the hill was artificial. Regrettably, they did not contain finds, so the extension of the terrace could not be dated. This intentional intervention can be found a few metres from the feature found in trench “D”. Nothing could be observed in trench “H” opened higher up the hill and in trenches “I–K” opened on a small natural terrace at the W brim of the hill.

### Dating of the site

The known find material of Harangozó (early Iron Age and medieval-late medieval shards) can be linked with Barátok-vára, and the refuge character of the site also supports a medieval dating. It is difficult to locate the shards mentioned by Sándor Mithay, perhaps they also came from Barátok-vára.<sup>12</sup>

The dating of the large rampart is much more problematic since it has a definitely different character than Barátok-vára. The hill settlement, which had certain natural defences on three sides and was closed with a rampart on the only side that was not steep, can be dated from the early Iron Age or the late Bronze Age according to analogues, as it was supposed by the archaeologists who visited the site.<sup>13</sup> The same is suggested by the fact that despite the steep hillsides, the rampart had rather a symbolic than a real military significance.

A similar consequence can be drawn regarding the broader and the closer environment of Harangozó. The sites at the feet of the hill – the cemetery of Középrépuszta at Nagydém and the settlements N of it discovered during field walking, the surface finds of the

12 „A Harangozó déli részén ebből a korból (értsd: korai vaskor) származó edénytöredékeket találtunk” (MITHAY 1956, 89.). Sajnos az említett leleteket nem találtuk meg a múzeum raktárában.

13 „...Kutatás ugyan még itt sem történt, de jellege alapján ebben is késő bronzkori földvárat gyaníthatunk” (NOVÁKI 1979, 106.); „A Harangozón nagy földvár van, ami őskori.” (MITHAY XJM RA 553-69); „...a Harangozón őskori, valószínűleg korai vaskori földvár van... Nagyságában és aránylag épen fennmaradt sáncrendszerében hasonló jelentőségű, mint a soproni Várhely” (UZSOKI XJM RA 974-71). L. még: MITHAY 1956, 89; PATEK 1968, 47; UZSOKI 1969, 89; MOLNÁR 2006, 338–339; ĐURKOVIČ 2007, 18–20.

14 NAGY 1939, 39ff; ILON G: A nagydémi Középrépuszta évszázadai. Pápa 1992; TORMA I. (szerk.): Veszprém megye régészeti topográfiája. A pápai és zirci járás. Budapest, 1972, 168–169; MOLNÁR 2006, 338–339.

12 „We found vessel fragments from the same period (ie. early Iron Age) on the southern part of Harangozó.” (MITHAY 1956, 89) Regrettably, we could not find these finds in the depository of the museum.

13 „...There have been no investigations conducted here, yet the character suggests that it was a late Bronze Age earthen fort”. (NOVÁKI 1979, 106.); „There is a large earthen fort on Harangozó, which is prehistoric” (MITHAY XJM RA 553-69); „...there is a prehistoric, probably early Iron Age earthen fort on Harangozó...It is of a similar significance as Sopron Várhely regarding its size and its relatively well preserved rampart system”. (UZSOKI XJM RA 974-71). See also: MITHAY 1956, 89; PATEK 1968, 47; UZSOKI 1969, 89; MOLNÁR 2006, 338–339; ĐURKOVIČ 2007, 18–20



A szűkebb régió késő bronzkori és kora vaskori lelőhelyeinek térképre vetítése – különös figyelmet szentelve a halomsíroknak, melyek egy részének feltárása bebizonyította, hogy szintén a korai vaskor időszakára keltezhető<sup>15</sup> – szintén azt sugallja, hogy a sokorópátkai sánc nem véletlenül van ott, ahol van (9. kép). Mindezt kiegészíthetjük azzal a ténnyel, hogy a sánc felől a Sághegy és a Somló kiválóan, különösen tiszta időben azonban a Kőszegi- és a Soproni-hegység, az Alpok vonulata, elméletileg pedig a Lajta-hegység és a Kis-Kárpátok is látható – mintegy megfelelően egy kora vaskori magaslati telepről kialakított elvárásainknak (10. kép 1–2.). Mindez persze csak játék, de jól mutatja, milyen „egyértelmű” következtetésekre juthatunk konkrét kutatások nélkül egyes lelőhelyek kapcsán. Mindazonáltal a telep(?) őskori keltezése sem elvetendő – egészen addig, amíg egy sáncátvágás ennek ellentmondó eredményekre nem vezet.

A tényekhez visszakanyarodva elmondhatjuk, hogy a feltételezett magaslati telep területéről nem ismerünk régészeti leleteket, az egyetlen késő középkori objektum leletanyagát kivéve. Előkerülése arra enged következtetni, hogy a Batárok-várának késő középkori lakói a platót is kihasználták és esetleg a sáncot is ők emelték. Ugyanakkor az objektum, mint arról már volt szó, leginkább ideiglenes tűzrakóhelynek tűnik, amit akár egy pásztor is létesíthetett rövid időre, de az sem kizárt, hogy a hegy ÉK-i sarkát megfigyelőhelyként használták (az egész hegyről innen látható be legjobban a tényői-sokorópátkai völgy), ráadásul a magaslatnak a sánccal épp ellentétes végén, a Barátok-vára irányában került elő. Persze lehetséges, hogy a Barátok-vára alatt feltételezett kolostor határait (akár kertjét) jelezte a sánc. Hogy mégsem igazán meggyőző ez a felvetés, azt egyrészt a sánc-építésbe fektetett nagy munka okozza, továbbá az a tény, hogy a középkori eredetűnek gondolt határárkok nem a sánchoz igazodnak.

Tanulmányomat végül Nováki Gyula ideillő soraival zárom, amelyeket az ásatási eredmények ismeretében fogalmazott meg: „Ismét beigazolódott, hogy ásatás nélkül kockázatos kort meghatározni. A sáncot valóban őskorinak gondoltam és a hozzá csatlakozó nagy terület alapján késő bronzkorra sejtettem. Azóta sok helyen meglepő eredményekre jutottak ásatással, íme, itt a leletek teljes hiánya okoz meglepetést. Az őskori telepeken szinte törvényszerű, hogy legyen cserép, ha kevés is, persze ez alól vannak kivételek. A sánc korát (különösen, ha ennyire nincsen lelet) csak átvágással lehet megállapítani. De ez igen nagy munka. Végül is a sánc kora ezek szerint bizonytalan, minden lehetséges, a középkort sem lehet kizárni”.

Nagydobogó and Faluhely sites, the cemetery supposed at Kisdobogó and the shards collected at Barátok-vára<sup>14</sup> – attest to a dense settlement in the Hallstatt period.

The distribution of the late Bronze Age and early Iron Age sites marked in a map, with special attention to tumuli, a few of which were unearthened and certainly dated from the early Iron Age,<sup>15</sup> also implies that the Sokorópátka rampart was not incidentally built at that place (Fig. 9) All these can be completed with the fact that Sághegy and Somló can clearly be seen from the rampart, and even the Kőszeg hills, the Sopron hills and the Alps are visible in clear weather, and, theoretically, the Small Carpathians and the Lajta hills can also be seen, which agrees with our expectations concerning a hill settlement of the early Iron Age. (Fig. 10. 1–2) We know it is not a serious reasoning yet it clearly illustrates to what a “unilateral” decision we can arrive about certain sites without investigations. Nevertheless, the prehistoric dating of the settlement (?) cannot be rejected until the crosscutting of the rampart brings a different result.

To return to the facts we can say that no archaeological finds are known from the hill settlement apart from the finds of the only late medieval feature. Their occurrence leads to the conclusion that the medieval inhabitants of Barátok-vára used the plateau as well and perhaps they themselves built the rampart. The feature, at the same time, appears to have been a temporary hearth, as it has already been described, which could be built by a shepherd. Another possibility is that the NE corner of the hill was used as a watch-post (this is the spot from where the best view opens on the Tényő-Sokorópátka valley). To top it all, the feature was found in the direction of Barátok-vára at the end of the elevation opposite the rampart. It is naturally possible that the rampart marked the border of the monastery (or its garden) that supposedly stood under Barátok-vára. The large amount of work needed for its construction and the fact that the probably medieval border trenches are not conform to the rampart contradict the above idea.

Finally, let me cite Gyula Nováki's words, which he said in knowledge of the results of the excavations: “It has once more been proved that it is hazardous to date something without excavations. I really thought that the rampart was a prehistoric one, and, judged from the adjoining large territory, I thought it came from the late Bronze Age. Since then, excavations have brought astonishing results at several places, while here, the lack

15 Vaszar: MITHAY S.: A vaszari koravaskori temető és telephely. AÉ 107 (1980) 53–78.; Lovászpátona: MITHAY S.: Koravaskori temetkezés Lovászpátona-Kishalmon. CommArchHung 1983, 55–62.

14 NAGY 1939, 39ff; ILON G: A nagydéli Középrépaspuszta évszázadai. Pápa 1992; TORMA I. (szerk.): Veszprém megye régészeti topográfiája. A pápai és zirci járás. Budapest, 1972, 168–169; MOLNÁR 2006, 338–339

15 Vaszar: MITHAY S.: A vaszari koravaskori temető és telephely. AÉ 107 (1980) 53–78.; Lovászpátona: MITHAY S.: Koravaskori temetkezés Lovászpátona-Kishalmon. CommArchHung 1983, 55–62.



***Kutatási tervek***

A sokorópátkai Harangozó geodéziai felmérése és a kis felületet érintő ásatás kutatásainknak csupán kiindulópontját képezte. A terepbejárások folytatása szükséges, elsősorban a Harangozó Ny-i, kajárpéci oldalán. A későbbiekben a hegy alatti ismert lelőhelyek vizsgálatára kerülhet sor. Valódi továbblépést persze a sánc átvágása jelentene, ez azonban egyelőre nem keresztülvihető. Távlati cél a sokorópátkai völgy É-i felén elhelyezkedő tényői Várhegy és a vele szemben található Szárhegy kutatása, mindezt a völgy teljes területének intenzív bejárásával kiegészítve.

of finds is surprising. Normally, there are at least a few shards in prehistoric settlements, although this is not a law. The age of the rampart can only be determined with a crosscutting (especially when there are no finds). But this is a large work. Anyhow, the dating of the rampart is uncertain, everything is possible, not even a medieval age can be excluded.”

***Research plans***

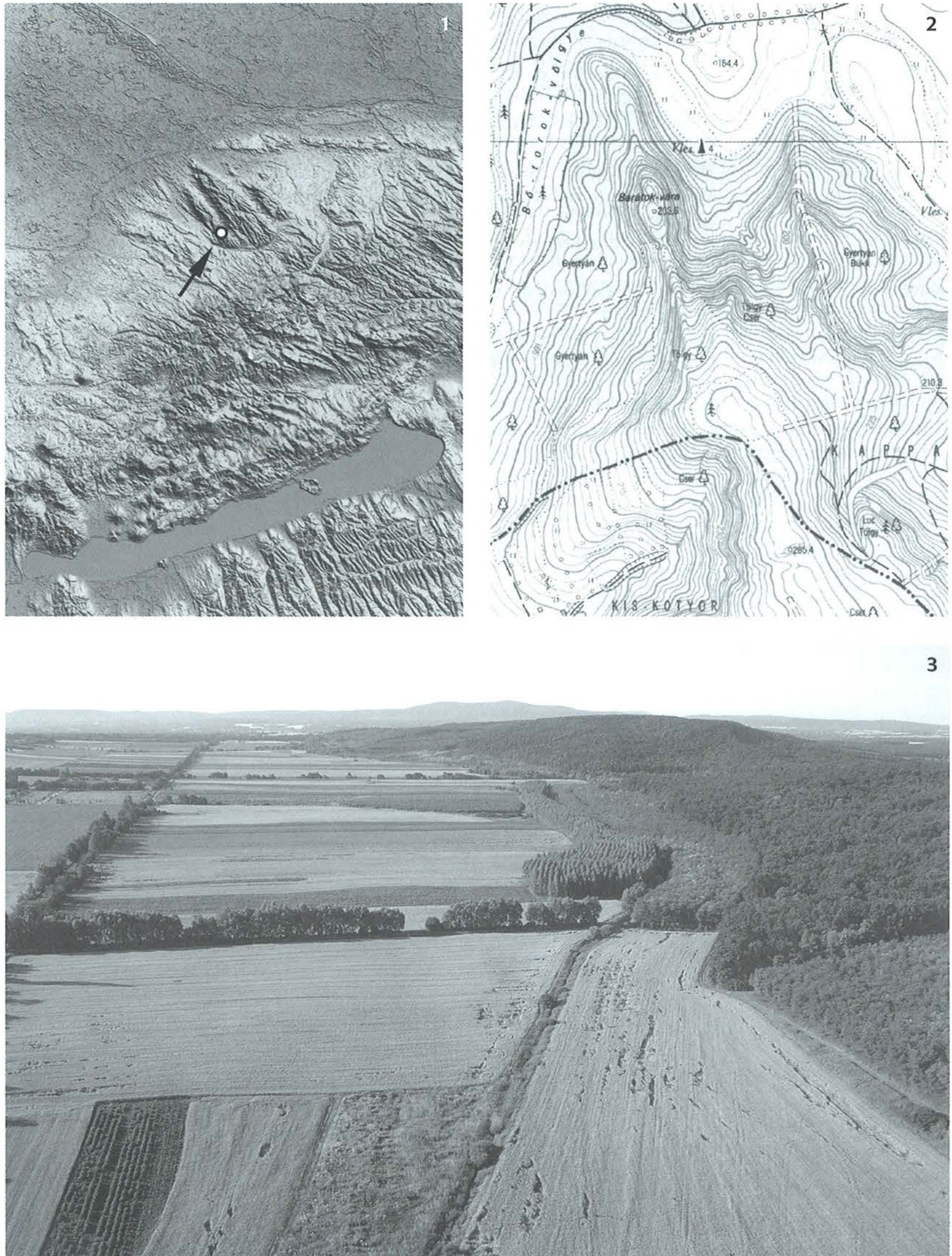
The geodetic survey of Harangozó at Sokorópátka and the small-scale excavation were only the first steps of the investigations. Field walking must be conducted especially on the W Kajárpéc side of Harangozó. Later, the sites under the hill will be examined. A real advance would be the crosscutting of the rampart, but it is not yet feasible. The long-term objective is the investigation of Tényő, Várhegy in the N part of the Sokorópátka valley and the Szárhegy across it. They will be completed with intensive field walking in the entire valley.



Irodalom • *References*

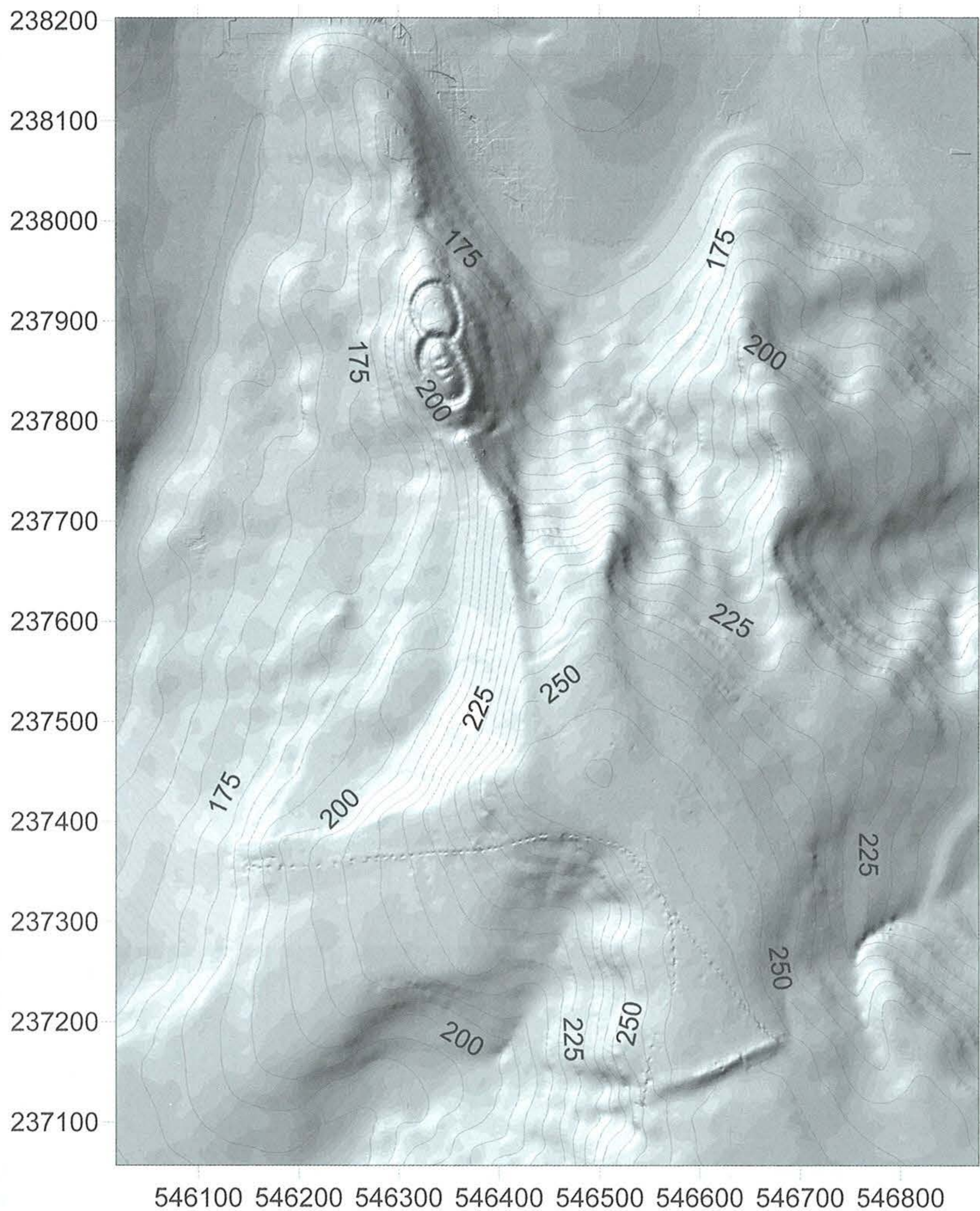
- BÍRÓ 2007                      BÍRÓ SZ.: A Sokoró vidéke a római korban. in: (Bíró szerk.) Firkák I. Fialat Római Koros Kutatók I. Konferenciakötete. Győr, 2007, 17–33.
- ĐURKOVIČ 2007                ĐURKOVIČ É.: Újabb adatok a Kisalföld kora vaskori településszerkezetéhez. Arrabona 45/1 (2007) 11–60.
- MITHAY 1956                    MITHAY S.: Régészeti adatok a győri járás történetéhez. Győr, 1956.
- MOLNÁR 2006                    MOLNÁR A.: A Hallstatt-kultúra emlékei a Sokoró-vidéken. Arrabona 44/1 (2006) 337–348.
- NAGY 1939                        NAGY L.: A középrépápusztai (Veszprém megye) kora vaskori temető. FA I-II, 1939, 39–57.
- NOVÁKI 1979                    NOVÁKI GY.: Óskori és középkori várak a bakonyi Kesellő- és Zöröghegyen. VMMK 14, 1979, 75–120.
- PATEK 1968                      PATEK E.: Die Urnenfelderkultur in Transdanubien. AH XLIV. Budapest, 1968.
- Uzsoki 1969                      Uzsoki A.: Sokorópátka. RF 1/22, 89.





1. kép: Sokorópátka, Harangozó-hegy. 1-2: A Harangozó elhelyezkedése; 3: A lelőhely É felől (fotó: Rákóczi Gábor)  
 Fig. 1: Sokorópátka, Harangozó-hegy. 1-2: Location of Harangozó; 3: the site from the N (photo: Gábor Rákóczi)

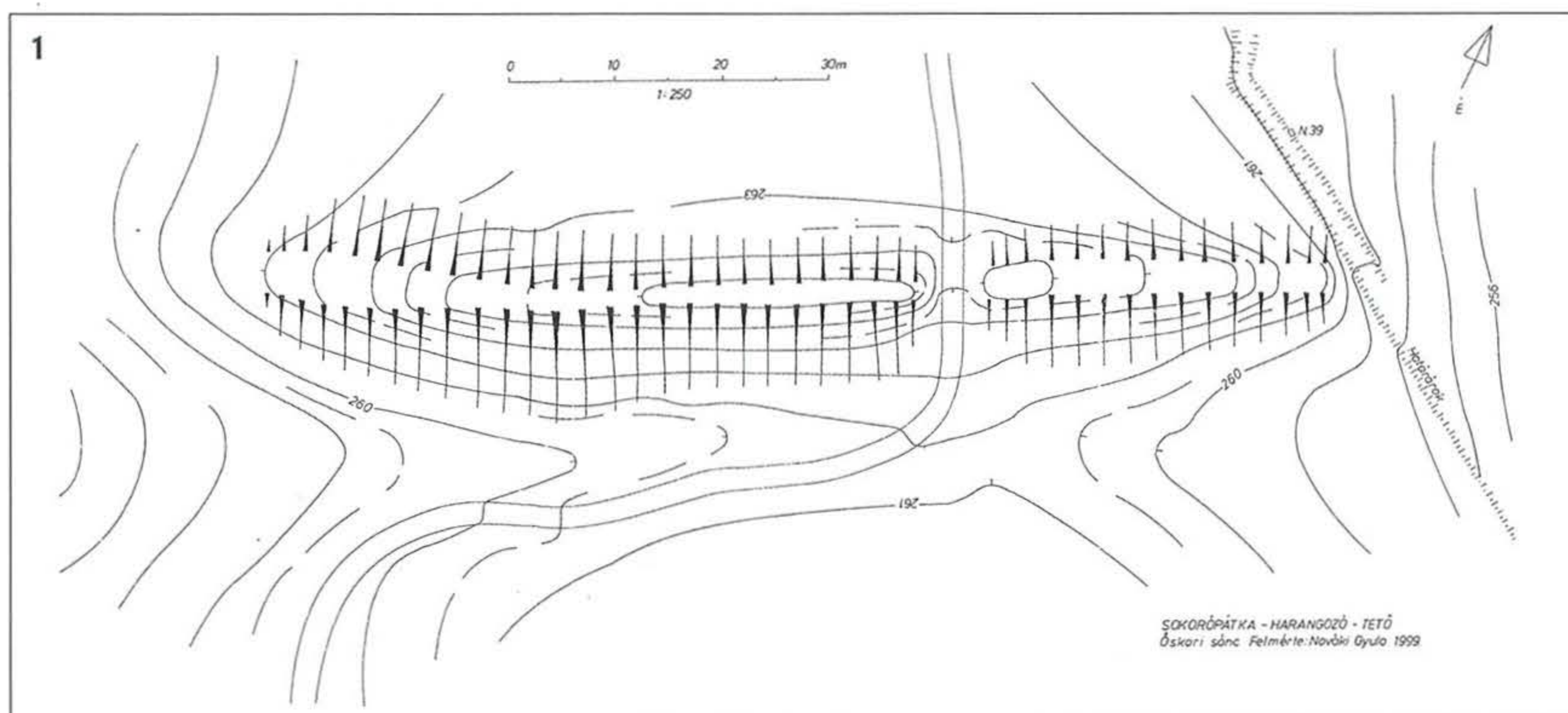




2. kép: Sokorópátka, Harangozó-hegy. A Harangozó geodéziai felmérésének eredménye

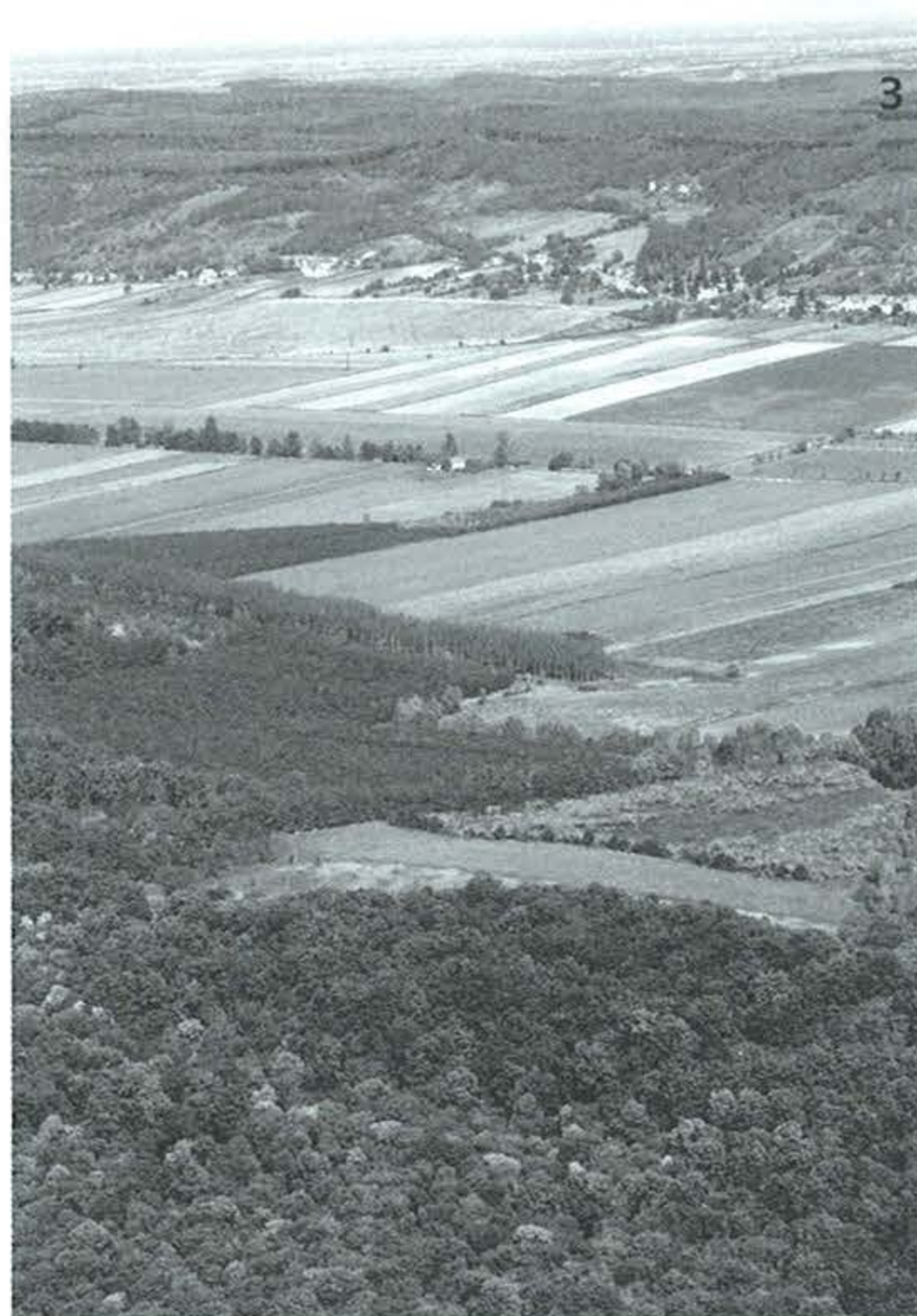
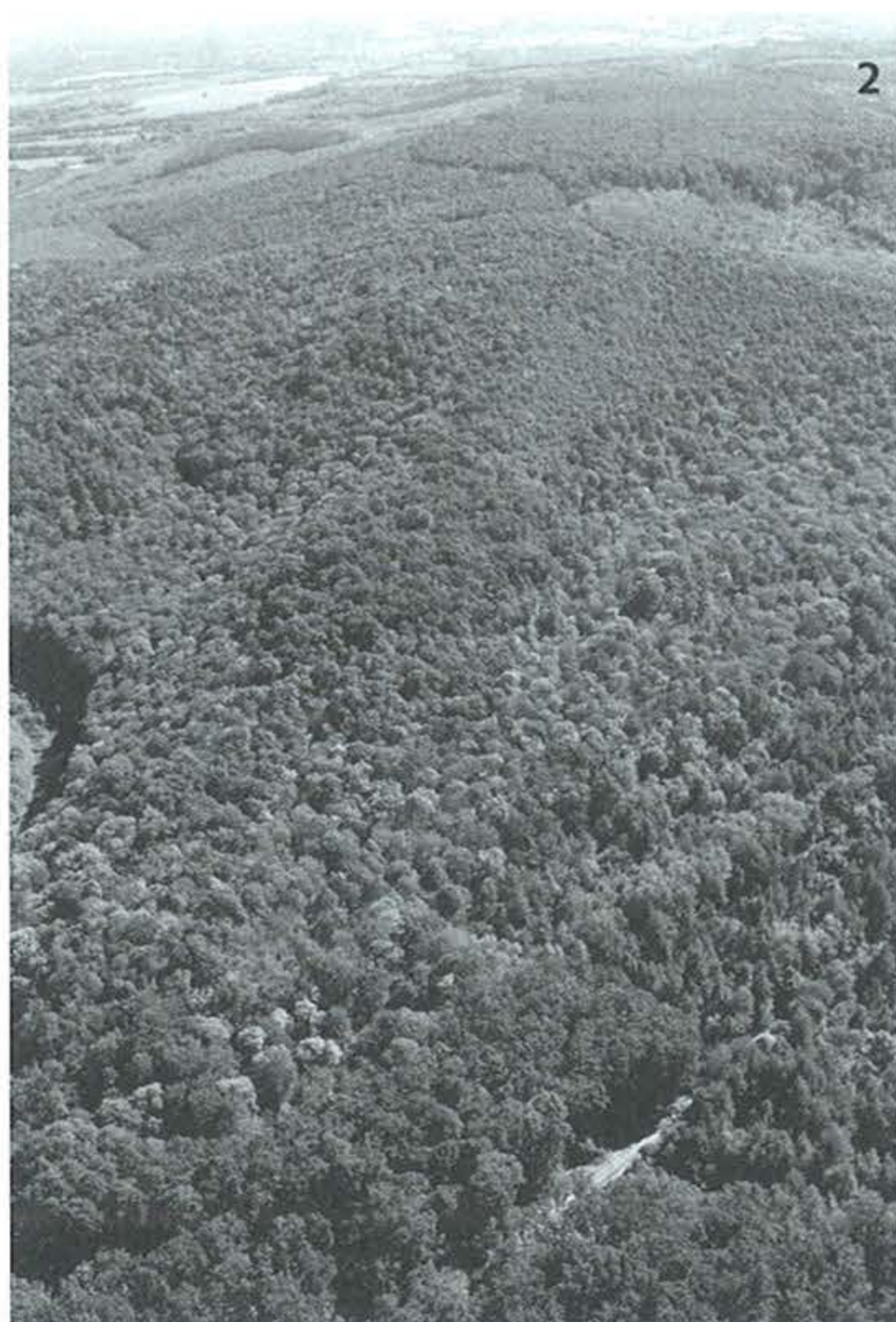
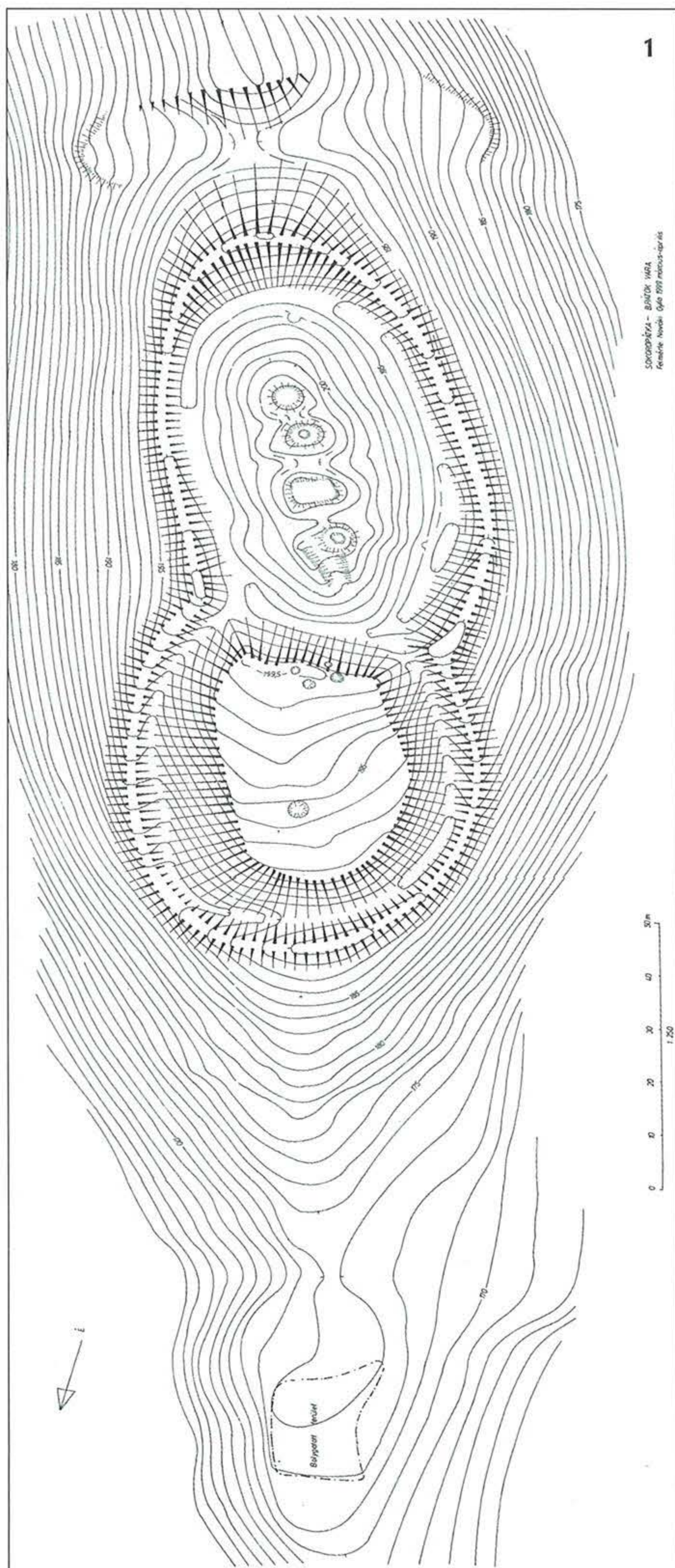
Fig. 2: Sokorópátka, Harangozó-hegy: Results of the geodetic survey of Harangozó





3. kép: Sokorópátka, Harangozó-hegy. 1-3: A nagy sánc Nováki Gyula felmérésén, terepmodellen és fotón  
Fig. 3: Sokorópátka, Harangozó-hegy. 1-3: The large rampart of Gyula Nováki's survey in a relief model and in a photo

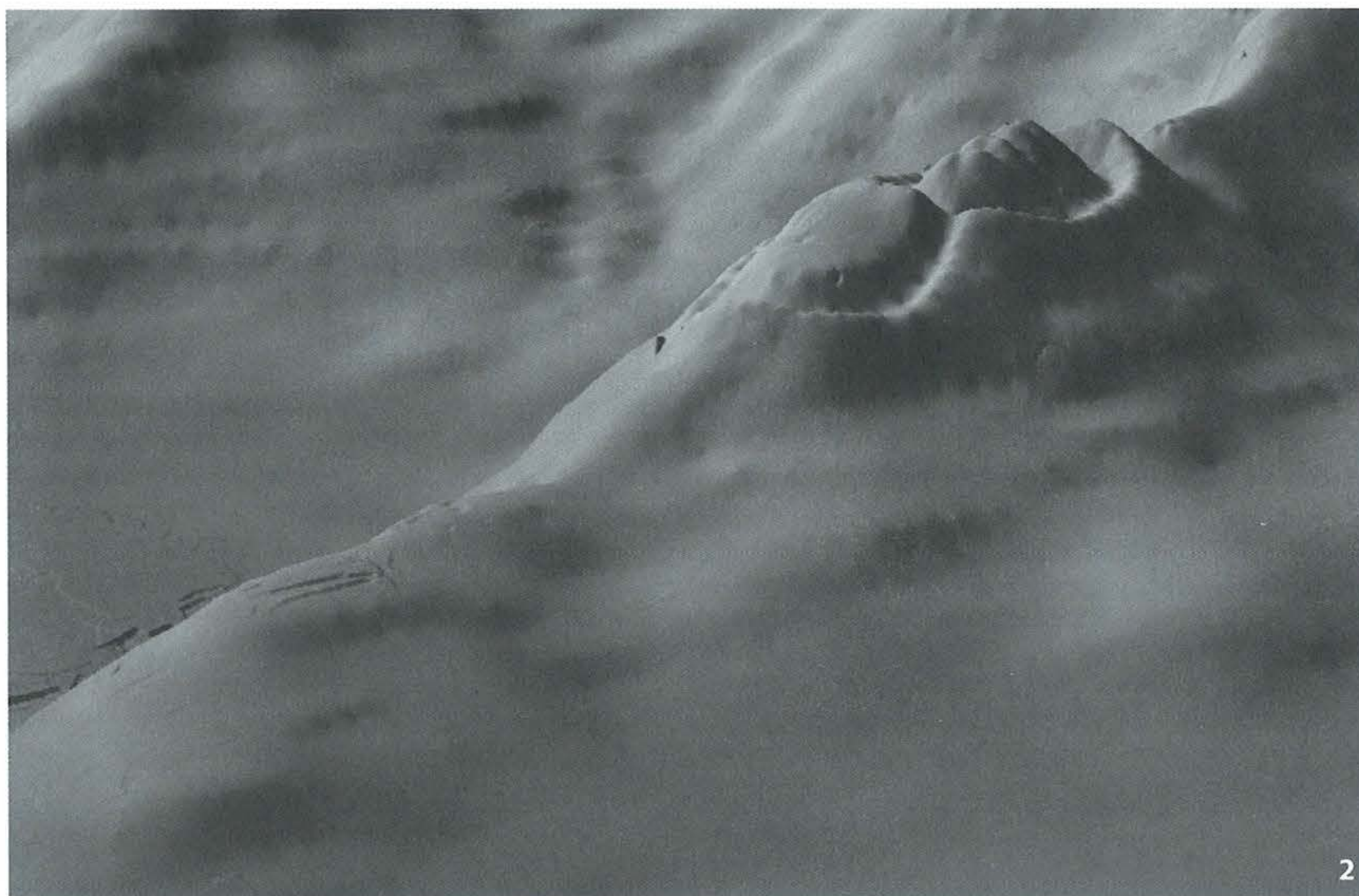




4. kép: Sokorópátka, Harangozó-hegy. 1: A Barátok-vára Nováki Gyula felmérésén; 2-3: A légi fotón a Barátok-vára sötétebb lombzatú fái elütnek környezetüktől (fotó: Szabó Máté)

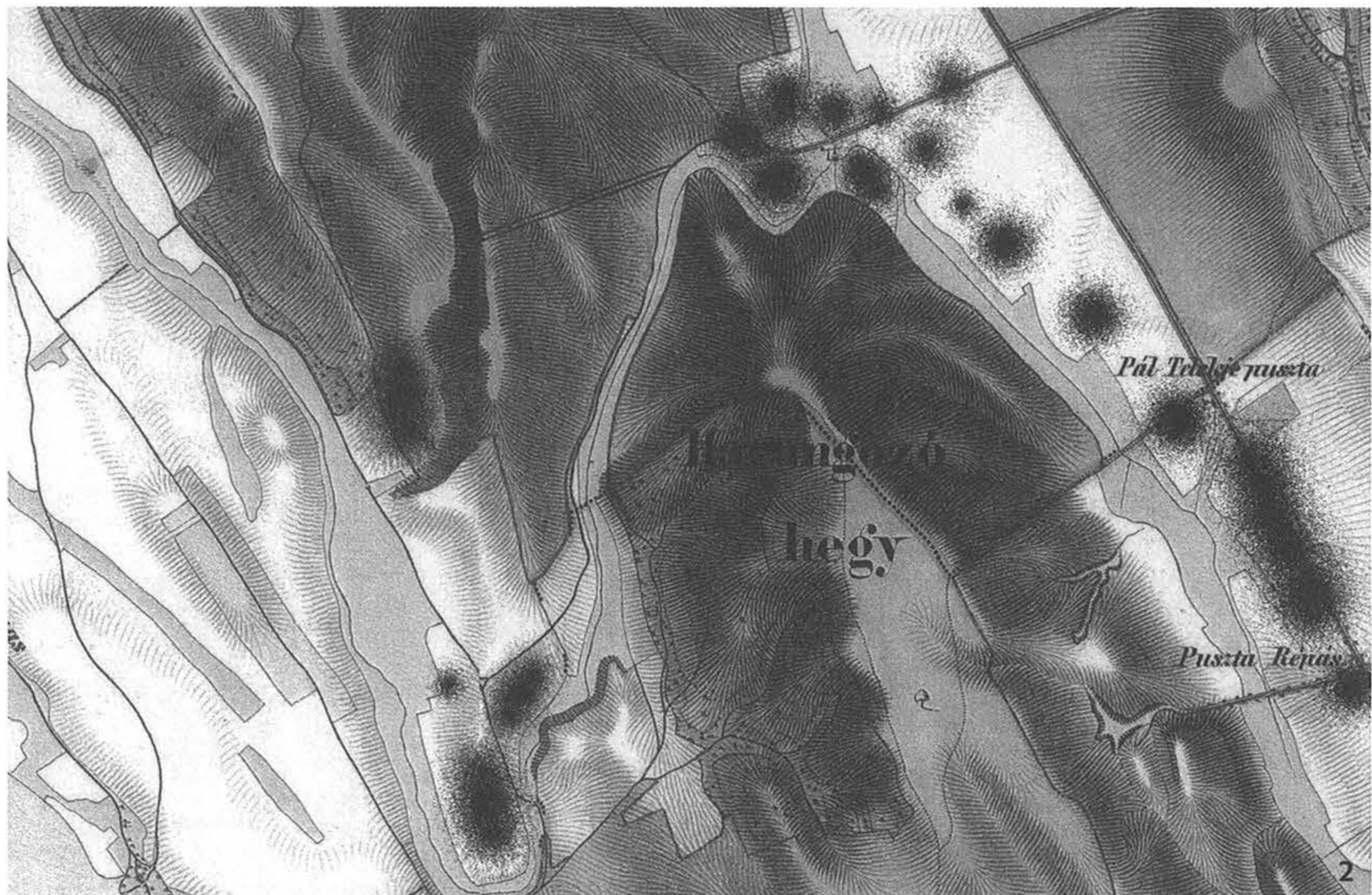
Fig. 4: Sokorópátka, Harangozó-hegy. 1: Barátok-vára on Gyula Nováki's survey; 2-3: The darker foliage of the trees of Barátok vára can be differentiated from the environment in the aerial photo (photo: Máté Szabó)





5. kép: Sokorópátka, Harangozó-hegy. 1-2: A Barátok-vára védművei fotón és terepmodellen  
Fig. 5: Sokorópátka, Harangozó-hegy. 1-2: Defence works of Barátok vára in a photo and in a relief model

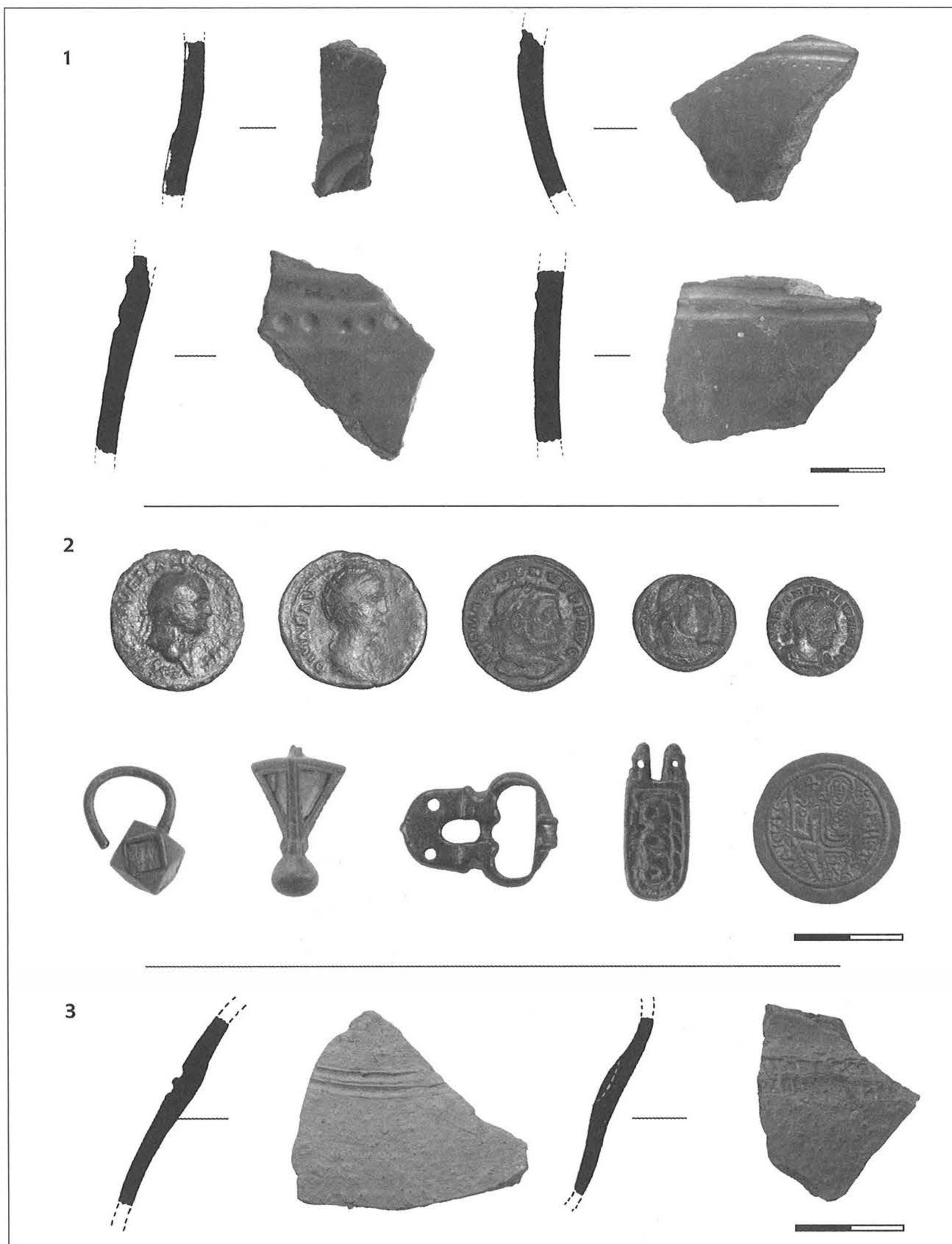




6. kép: Sokorópátka, Harangozó-hegy. 1: A Harangozó és környéke az I. katonai felmérésen; 2: A Harangozó és környéke a II. katonai felmérésen a terepbejárásból ismert lelőhelyekkel

Fig. 6: Sokorópátka, Harangozó-hegy. 1: Harangozó and its environment in the 1<sup>st</sup> military survey; 2: Harangozó and its environment in the 2<sup>nd</sup> military survey with the sites identified during field walking

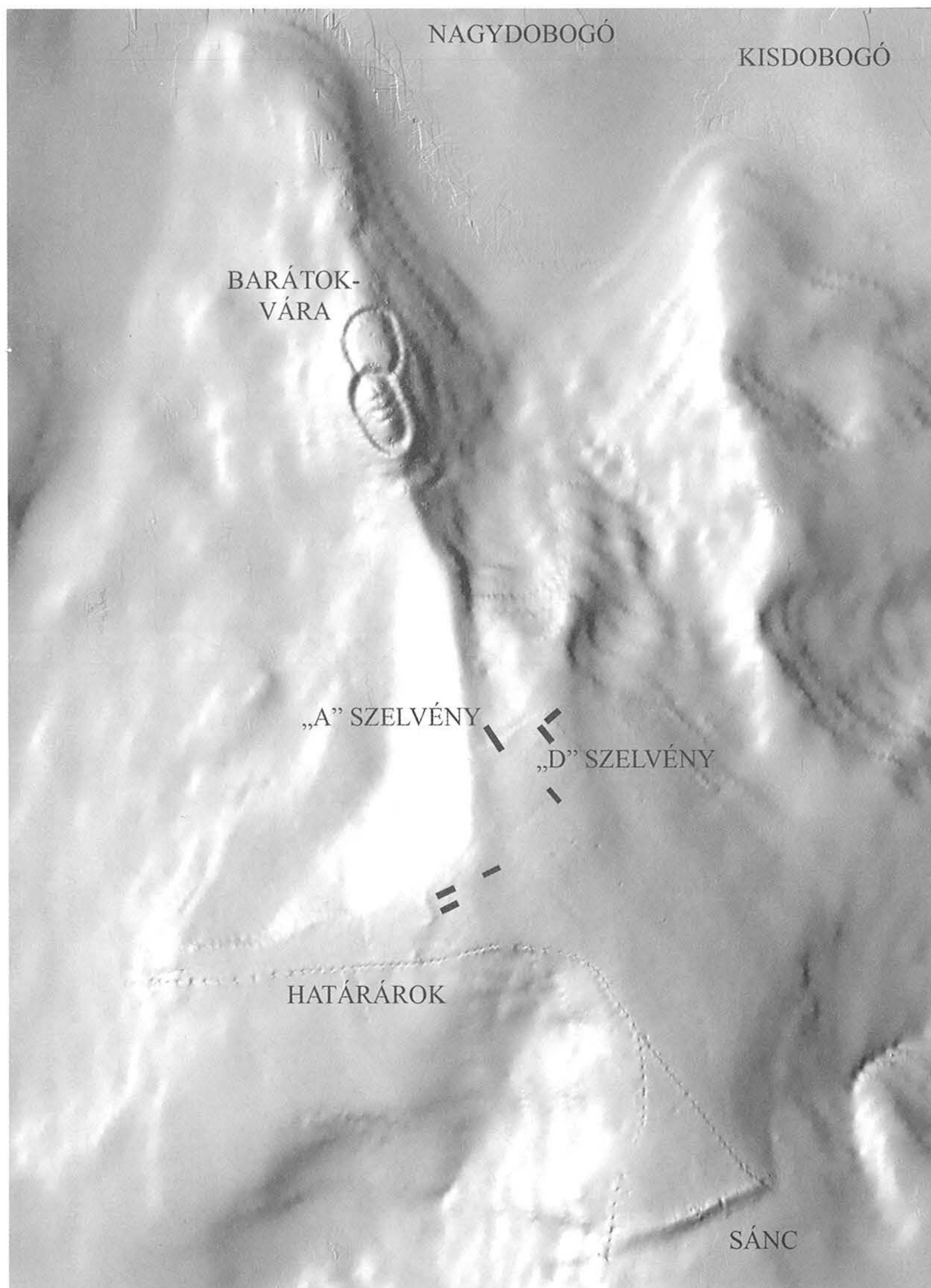




7. kép: Sokorópátka, Harangozó-hegy. 1: Kora vaskori leletek Kisdobogó és Nagydobogó lelőhelyről; 2: Római érmek, 5. századi fülbevaló, korai avar fülbevaló csüngője, avar csat és kisszíjvég; III. Béla-érem a Harangozó környékéről; 3: Harangozó „D” szelvény objektumának leletei

Fig. 7: Sokorópátka, Harangozó-hegy. 1: Early Iron Age finds from the Kisdobogó and the Nagydobogó sites; 2: Roman coins, 5<sup>th</sup> century earring, pendant of an early Avar earring, an Avar buckle and a small strap-end surrounding of Harangozó; 3: finds from the feature of cutting “D” on Harangozó

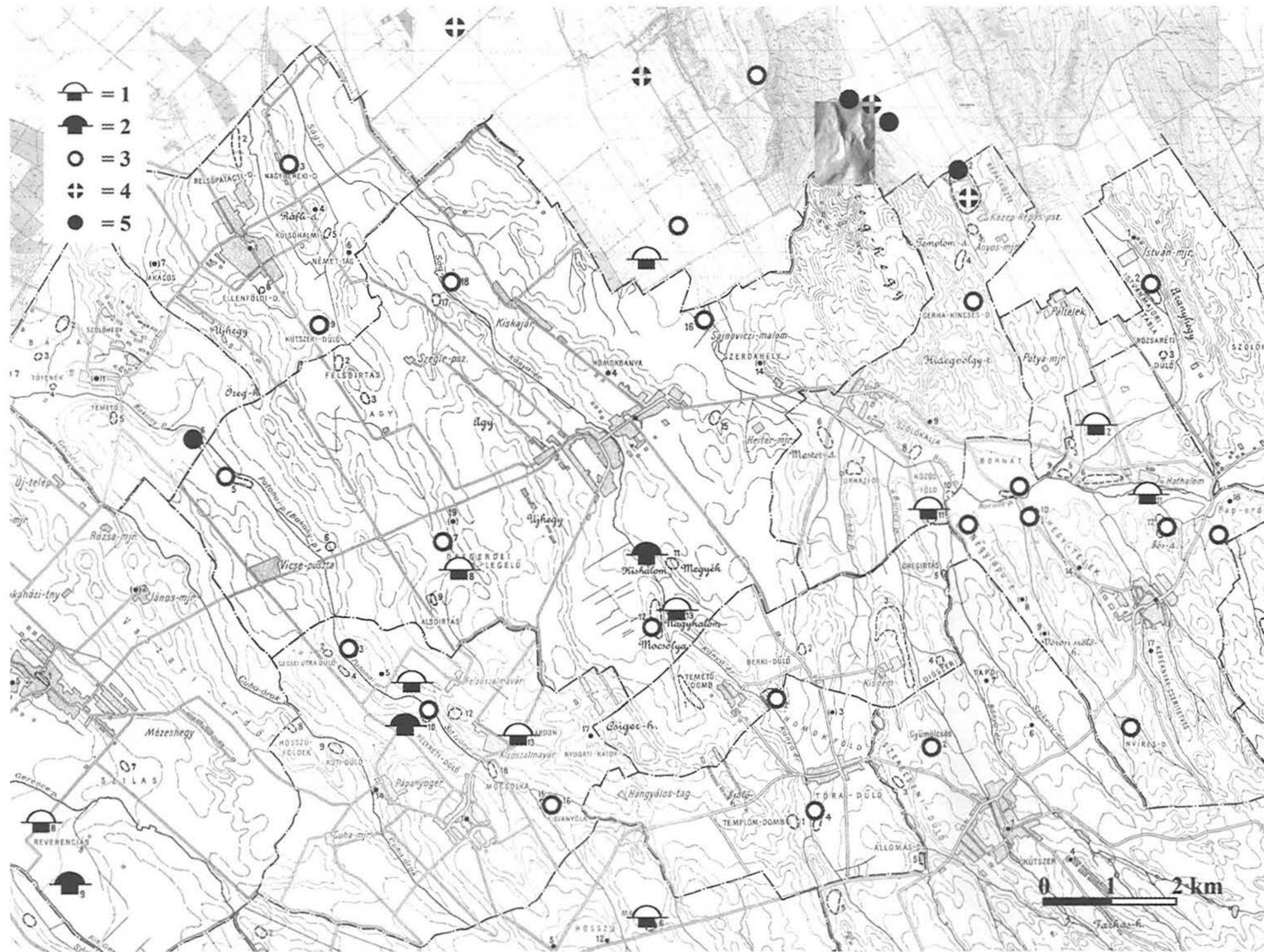




8. kép: Sokorópátka, Harangozó-hegy. A 2008. évi ásatási szelvények

Fig. 8: Sokorópátka, Harangozó-hegy. Excavation cuttings in 2008

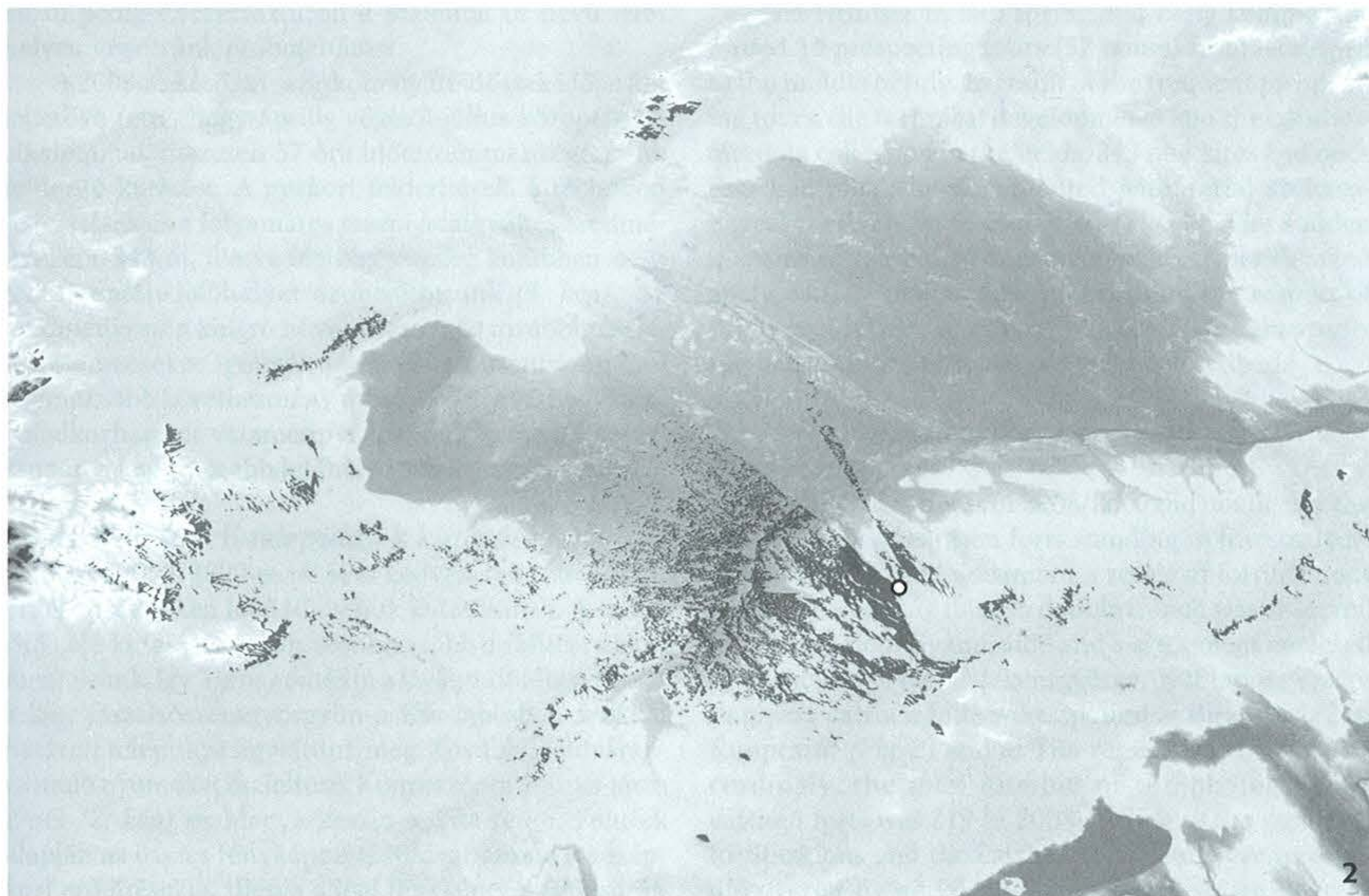
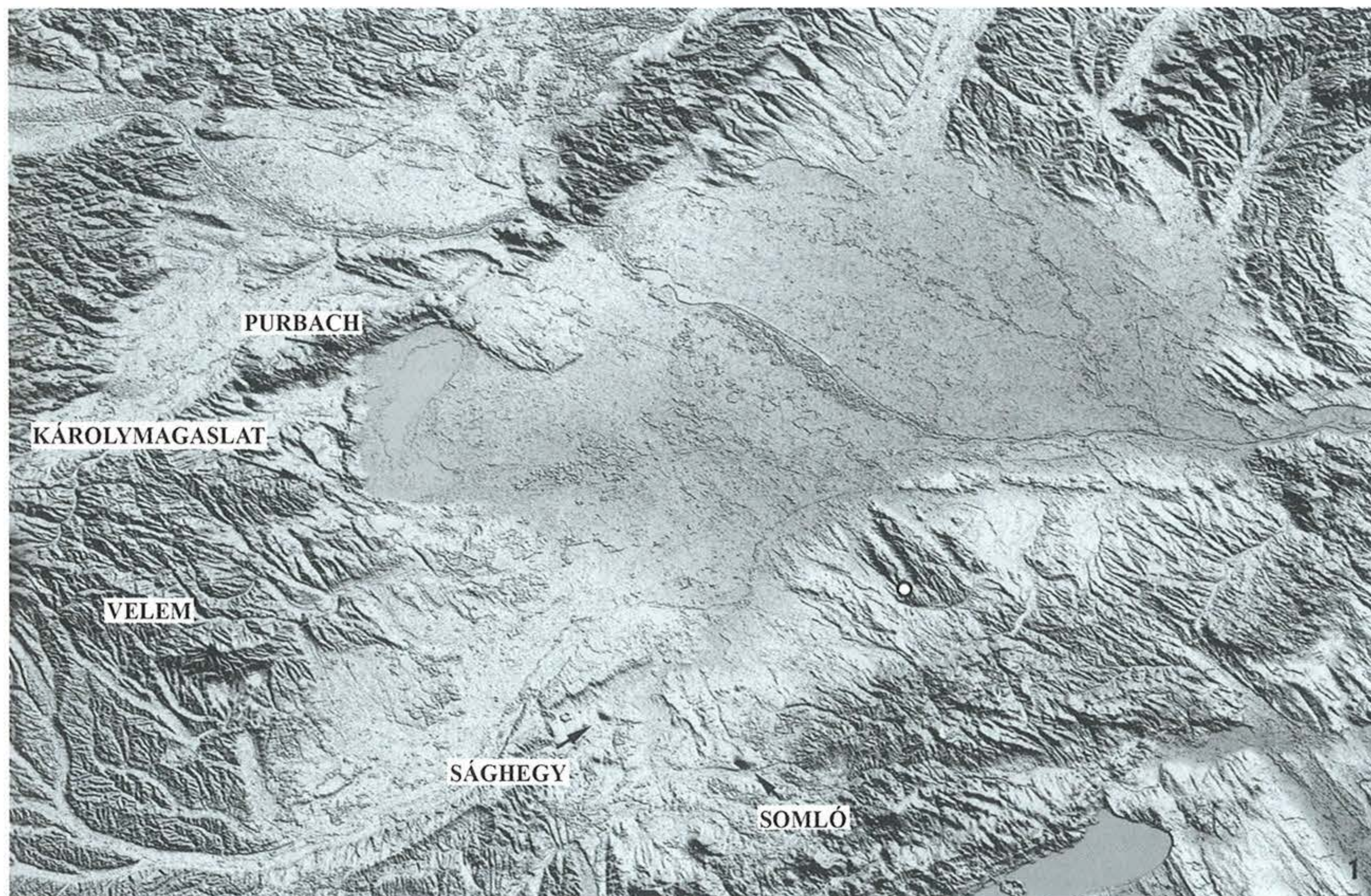




9. kép: Sokorópátka, Harangozó-hegy. Régészeti lelőhelyek a Harangozó déli előterében (MRT 4 nyomán) (1: vsz. késő bronzkori/kora vaskori halomsír(ok); 2: kora vaskori halomsír(ok); 3. késő bronzkori lelőhely; 4. kora vaskori temető; 5: kora vaskori telepnyom

Fig. 9: Sokorópátka, Harangozó-hegy Archaeological sites in the southern foregrounds of Harangozó (after MRT 4) (1: probably late Bronze Age/early Iron Age tumulus/tumuli; 2: early Iron Age tumulus/tumuli; 3: late Bronze Age site; 4: early Iron Age cemetery; 5: early Iron Age settlement trace





10. kép: Sokorópátka, Harangozó-hegy. 1: A Harangozó elhelyezkedése a hegyről látható ÉNy-dunántúli kora vaskori magaslati telepekkel; 2: Láthatósági vizsgálat

Fig. 10: Sokorópátka, Harangozó-hegy. 1: Location of Harangozó with the NW Transdanubian sites that can be seen from the hill; 2: visibility examination