

Szabó Miklós

**La Tène-kori temető Sajópetri határában**

(A 2005. évi feltárás)

A Sajópetri Homoki-Szőlőskertek nevű határrészben felfedezett temető feltárása 2004-ben kezdődött,<sup>1</sup> majd 2005. május 31. és június 24. között folytatódott. A hagyományos francia–magyar régészeti együttműködés a bolognai Egyetem Daniele Vitali professzor által vezetett kutatócsoportjának bekapcsolódásával kibővült. A program a következő alapítványok és intézmények támogatását élvezte: OTKA; Nemzeti Kulturális Alapprogram; Budapest, Eötvös Loránd Tudományegyetem; Miskolc, Herman Ottó Múzeum; Bibracte, Európai Régészeti Központ; Dijon, Egyetem – CNRS, UMR 5594; Bologna, Egyetem, Régészeti Intézet; Ravenna, Tudományos és Didaktikai Pólus, Flaminia-alapítvány; Róma, Olasz Külügyminisztérium.

Az ásatásra a Homoki-Szőlőskertek elnevezésű lapos dombocskán (1. kép) 2004-ben feltárt hosszúkas terület körül, ahhoz csatlakozva került sor. A humusz eltávolítása után különböző, a homokba beásott struktúrák jelentkeztek: keltezhetetlen gödrök (87, 88, 92, 130, 135, 157-8), bizonytalan korú őskori (83, 85, 125) és középkori (159) gödrök. Emellett rablóásatás nyomaira is bukkantunk (96, 97, 98, 103), amely legalább 5 sírt megbolygatott (26/86, 31/94, 54/122, 67/142, 77/151).

A 64 La Tène-kori temetkezés feltárása váratlan eredmény, amely a 2004-ben kiásott 20 sírral Sajópetrit a legfontosabb magyarországi kelta nekropoliszok sorába emeli. 2005-ben a temetkezések folyamatos számozását vezettük be, második komponensként megőrizve az ásatás során adott struktúraszámot: 1/1, 2/2..., 7/9..., 21/77, 22/78 stb.

41 sír hamvasztásos (21/77, 23/80, 24/81, 25/84, 27/89, 28/90, 29/91, 30/93, 34/100, 35/101, 37/104, 38/105, 40/107, 42/109, 43/110, 44/111, 47/114, 49/117, 50/118, 51/119, 52/120, 53/121, 54/122, 55/123, 57/127, 58/129, 59/131, 64/139, 65/140, 68/143, 69/145, 71/146b, 72/147, 74/148b, 75/149, 76/150, 77/151, 79/153, 82/156, 83/160, 84/161), a maradék 23 temetkezés „csontvázás” rítusú volt (22/78, 26/86, 31/94, 32/95, 33/99, 36/102, 39/106, 41/108, 45/112, 46/113, 48/116, 56/126, 60/132, 61/134, 62/136, 63/138, 66/141, 67/142, 70/146a, 73/148a, 78/152, 80/154, 81/155).

A csontvázás sírok sekély mélységűek voltak, s az eke gyakran elérte ezeket (22/78, 36/102, 39/106, 41/108, 73/148a, 80/154). A dombocská alacsonyabb részein némelykor a hamvasztásos temetkezéseket (49/117, 53/121, 64/139, 69/145, 79/153, 88/160) is megbolygatta a szántás.

Miklós Szabó

**La Tène period cemetery at Sajópetri**

(Excavation in 2005)

The excavation of the cemetery discovered in the field called Homoki-Szőlőskertek at Sajópetri was started in 2004<sup>1</sup> and continued between May 31 and June 24, 2005. The traditional French-Hungarian co-operation was widened with the research team of the University of Bologna directed by professor Daniele Vitali. The following foundations and institutions supported the project: OTKA; Nemzeti Kulturális Alapprogram [National Cultural Base Program]; Budapest, Eötvös Loránd University of Sciences; Miskolc, Herman Ottó Museum; Bibracte, European Archaeological Centre; Dijon, University – CNRS, UMR 5594; Bologna, University, Archaeological Institute; Ravenna, Scientific and Didactic Pole, Flaminia Foundation; Rome, Ministry of Foreign Affairs of Italy.

The excavation of this year was adjusted to elongated cutting unearthed in 2004 on the low knoll called Homoki-Szőlőskertek (Fig. 1). After the removal of the humus, various structures appeared dug into the sand: pits that could not be dated (nos. 87, 88, 92, 130, 135, 157-8), prehistoric (nos. 83, 85, 125) and medieval (no. 159) pits of uncertain dating. Besides, we found traces of grave robbers' activity (nos. 96, 97, 98, 103), which disturbed at least 5 graves (nos. 26/86, 31/94, 54/122, 67/142, 77/151).

The unearthing of 64 burials from the La Tène period is an unexpected result, which, together with the 20 graves uncovered in 2004, groups Sajópetri among the most important Celtic necropolises of Hungary. In 2005, we introduced the continuous numbering of the graves preserving at the same time the number of the given structure as the second component: 1/1, 2/2..., 7/9..., 21/77, 22/78 etc.

Forty-one graves contained cremation burials (nos. 21/77, 23/80, 24/81, 25/84, 27/89, 28/90, 29/91, 30/93, 34/100, 35/101, 37/104, 38/105, 40/107, 42/109, 43/110, 44/111, 47/114, 49/117, 50/118, 51/119, 52/120, 53/121, 54/122, 55/123, 57/127, 58/129, 59/131, 64/139, 65/140, 68/143, 69/145, 71/146b, 72/147, 74/148b, 75/149, 76/150, 77/151, 79/153, 82/156, 83/160, 84/161), while the remaining 23 burials were inhumation ones (nos. 22/78, 26/86, 31/94, 32/95, 33/99, 36/102, 39/106, 41/108, 45/112, 46/113, 48/116, 56/126, 60/132, 61/134, 62/136, 63/138, 66/141, 67/142, 70/146a, 73/148a, 78/152, 80/154, 81/155).

The graves of the inhumation burials were shallow and the plough often turned them up (22/78, 36/102, 39/106, 41/108, 73/148a, 80/154). The plough also dis-

1 Rapport annuel 2004, 61–66.

1 Rapport annuel 2004, 61–66



A mezőgazdasági művelés és a sírrablók tevékenységének nyomain kívül egyes temetkezésekben a quasi egykorú, posthumus manipuláció következményei is megfigyelhetők voltak. Említsük meg a 45/112 sz. sírt, ahol a fejet eltávolították és a jobb kar mellé helyezték.<sup>2</sup>

Sajópetriben két esetben temettek korábbi sírok fölé. A felső temetkezések (70/146a és 73/148a) csontvázrítusúak, míg az alsók (71/146b és 74/148b) hamvasztásosak. Ezenkívül a 46/113 számú csontvázrítusú sír belevágott az 52/120 hamvasztásos temetkezés gödrébe (3B kép), ami újabb támpont a két temetkezési rítus relatív időrendjéhez. Visszatérve az egymás fölé való temetkezésre, a feltárt sírok sűrűsége és a Homoki-Szőlőskertek dombocskája viszonylag csekély kiterjedése alapján ennek magyarázata a helyszűke lehet. Ugyanakkor logikus feltételezni, hogy az egymás fölé temettek ugyanahhoz a családhoz tartoztak. Jegyezzük meg, hogy mindkét esetben az alsó és a felső sír megásását viszonylag csekély időköz választotta el.

A kora La Tène-nekropoliszokban szinte általános szabály volt a halott hanyatt fekvő helyzetben való eltemetése. Sajópetriben a sírok valamivel több, mint egyharmada képviseli a csontvázrítust (Vö. 32/95 = 3A kép, 46/113 = 3B kép, 81/155 = 5A kép). A LT B2/C1-re keltezhető birituális temető esetében ez kétségtelenül a korábbi kelta hagyomány őrzésére utalhat.<sup>3</sup> Ez annál inkább meglepő, mert a sírokban a Hosszú-dűlő lelőhelyen feltárt falu lakói nyugszanak, akik között a La Tène-kelták mellett a leletanyag alapján jelentős szkíta eredetű népességgel számolhatunk.<sup>4</sup>

A Sajópetriben feltárt csontvázrítusú sírok közül legálább egyben kettős temetkezés volt. A 73/148a sz. sír azonban erősen bolygatott állapotú volt.<sup>5</sup> A 78/152 sz. temetkezés meglepetéssel szolgált: a halott zsugorított helyzetben feküdt (5B kép). Az Alföld La Tène-kori temetőiben ez a rítus a szkíta temetkezési szokás továbbélésére utal.<sup>6</sup>

A 2004-es megfigyeléseknek megfelelően,<sup>7</sup> a hamvasztásos sírok mellékletei agyagedények (pl. három: 24/81 = 2A kép; hat: 55/123 = 4B kép), emberi csontmaradványok (pl. 58/129 = 4C kép), állatáldozat és vas vágókés (25/84 = 2B kép) és személyes tárgyak (ékszerek, fegyverzet) voltak. Az utóbbiak vagy egy halomban (fegyverek: 76/150 = 5C kép) vagy a hamvakkal összekeveredve (ékszer: 24/81 = 2A kép) kerültek elő. Ritkábban az elhamvasztott emberi maradványokat urnába helyezték (50/118 = 4A kép).

A nekropolisz feltárt részéből előkerült fémleletek La Tène-típusúak, azaz a kelta kultúra produktumai. Azonos ékszerek, mint például a hólyagos bokaperecek

turbad a few cremation burials (49/117, 53/121, 64/139, 69/145, 79/153, 88/160) on the lower parts of the knoll.

Beside the traces of agricultural activity and grave robbers, the consequences of quasi contemporary and posthumous manipulations could also be observed in certain burials. We can mention grave no. 45/112, where the head was removed and placed beside the right arm.<sup>2</sup>

We found two superpositions at Sajópetri. The overlying graves (nos. 70/146a and 73/148a) were inhumation burials, while the underlying ones (nos. 71/146b and 74/148b) were cremation burials. Besides, inhumation grave no. 46/113 intersected the shaft of cremation burial no. 52/120 (Fig. 3B), which offers another clue to the relative chronology of the two burial rites. Returning to the superpositions, the density of the burials and the relatively small size of the Homoki-Szőlőskertek knoll explain that the lack of space could lead to this phenomenon. At the same time, it seems logical to suppose that the persons buried one above the other belonged to the same family. It should be added that in both cases a relatively short time passed between the digging of the underlying and the overlying graves.

In the necropolises of the early La Tène period, the dead were commonly buried extended on the back. Somewhat more than one third of the graves represent the inhumation rite at Sajópetri (Cf. 32/95 = Fig. 3A, 46/113 = Fig. 3B, 81/155 = Fig. 5A). In the case of a biritual cemetery dated from the LT B2/C1, this certainly implies the retention of an earlier Celtic tradition.<sup>3</sup> It is really astonishing since the inhabitants of the village uncovered at the Hosszú-dűlő site lie in the graves, where, according to the finds, a significant population of a Scythian origin lived beside the Celts of the La Tène period.<sup>4</sup>

At least one of the inhumation graves unearthed at Sajópetri contained a double burial. Grave no. 73/148a was, however, strongly disturbed.<sup>5</sup> Burial no. 78/152 was a surprise: the deceased was placed in the grave in a crouched position (Fig. 5B). This rite marks the survival of Scythian burial customs in the cemeteries of the La Tène period in the Great Hungarian Plain.<sup>6</sup>

Similarly to the observation made in 2004,<sup>7</sup> the grave furniture of cremation burials consisted of clay vessels (e.g. three items: 24/81 = Fig. 2A; six items: 55/123 = Fig. 4B), remains of human bones (e.g. 58/129 = Fig. 4C), animal offerings and iron cutting knives (25/84 = Fig. 2B) and personal belongings (jewellery, weapons). The latter ones were found in a heap (weapons: 76/150 = Fig. 5C), or mixed with the ashes (jewellery: 24/81 = Fig. 2A). Sometimes the human remains were put into an urn (50/118 = Fig. 4A).

2 Vö. BUJNA 1989, 293–295; ROZOY 1987, 61 skk.

3 BUJNA 1982, 320–321.

4 SZABÓ et al. 1997, 81–86, 182–183.

5 Lásd pl. EGG 1999, 349–355.

6 MARÁZ 1981, 99–101, 2–3. kép

7 Rapport annuel 2004, 63–64.

2 Cf. BUJNA 1989, 293–295; ROZOY 1987, 61 ff

3 BUJNA 1982, 320–321

4 SZABÓ et al. 1997, 81–86, 182–183

5 For ex. EGG 1999, 349–355

6 MARÁZ 1981, 99–101, figs. 2–3

7 Rapport annuel 2004, 63–64



hamvasztásos (24/81 = 2A kép) és csontvázas sírokban (81/155 = 5A kép) egyaránt előfordultak. Előzetes vizsgálatok alapján a csontvázas temetkezések nőkhöz kapcsolhatók (32/95 = 3A kép, 46/113 = 3B kép, 62/136, 70/146a, 81/155 = 5A kép),<sup>8</sup> míg Sajópetriben a harcosokat elhamvasztották (28/90 = 2C kép, 47/114 = 3C kép, 54/122, 55/123, 76/150 = 5C kép).<sup>9</sup> A zsugorított helyzetben (78/152 = 5B kép), tehát szkíta rítus szerint eltemetett halott mellékletei La Tène-típusúak: bronzfibula, vaskés, hüvely nélküli vaskard és korongolt agyagedények. A temetkezési szokásokról, amelyek komplexitását már 2004-ben felismertük, a leletek restaurálása után várhatunk részletes információkat.<sup>10</sup> Izgalmasnak ígérkezik a temetőben feltárt fegyverek (pajzsdudorok, kardhüvelyek stb.) összehasonlítása a hasonló típusú településleletekkel, amelyek a metallográfiai vizsgálatok szerint helyi fegyverkovácsok alkotásai voltak.<sup>11</sup>

Ugyanakkor már a restaurálási munkálatok megindulása előtt könnyű képet alkotni a sajópetri temető gazdagságáról, a kvalitásos sírmellékletekről. Említsük meg a csontmarkolatú vaskést a 47/114 sz. hamvasztásos sírből (3C kép), az áttört szárnyú vas pajzsdudort a 76/150 sz. hamvasztásos sírből (5C kép). A vaszabla ritka, de egyáltalán nem ismeretlen melléklet a Közép-Dunavidék kelta sírjaiban. (L. a 28/90 sz. hamvasztásos sírt = 2C kép).<sup>12</sup> A 81/155 sz. csontvázas sírban talált áttört álfiligrán-díszítésű bronzkarperecnek (5A kép) az Észak-Balkán és Csehország közötti térségből számos párhuzama van, ezeket jogosan sorolják a keleti kelta művészet főművei közé.<sup>13</sup> Az emberi maszkot ábrázoló színes üveggyöngy típusa (50/118 sz. hamvasztásos sír = 4A kép) minden valószínűség szerint a Kr. e. 4. sz. 2. felében pontusi műhelyben született meg, s a kelta világ keleti régiójában rendkívül népszerű lett.<sup>14</sup> Egy példány a Sajópetri melletti La Tène-településen is előkerült.<sup>15</sup> Ezek a leletek jól szemléltetik a falu és a nekropolisz közötti materiális kapcsolatokat.

Az utóbbi problémát a fibulák elemzése reflektorfénybe állítja. Az 55/123 sz. hamvasztásos sír gombos lábú plasztikus díszítésű bronzfibulája (4B kép) a településen felfedezett párhuzamával együtt<sup>16</sup> a kelták Sajópetri térségében való megjelenését keltezi, ami a LT B2 kezdetének, azaz a Kr. e. 4. sz. végének felel meg. A falu leletei közül egy sorozat vasfibula,<sup>17</sup> valamint a temetőben előkerült analógiáik bronzból vagy vasból (24/81 sz. = 2A kép és 58/129 sz. = 4C kép, hamvasztásos

The metal finds recovered from the unearthed part of the necropolis are of La Tène types, that is they are the products of the Celtic culture. Identical pieces of jewellery, like bulb-decorated anklets occur both in cremation (24/81 = Fig. 2A) and inhumation burials (81/155 = Fig. 5A). According to preliminary analyses, the inhumation burials can be linked with females (32/95 = Fig. 3A, 46/113 = Fig. 3B, 62/136, 70/146a, 81/155 = Fig. 5A),<sup>8</sup> while the warriors were cremated at Sajópetri (28/90 = Fig. 2C, 47/114 = Fig. 3C, 54/122, 55/123, 76/150 = Fig. 5C).<sup>9</sup> The grave goods of the individual buried in a crouched position (78/152 = Fig. 5B) according to a Scythian rite are of La Tène types: a bronze brooch, an iron knife, an iron sword without the scabbard and wheel-thrown clay vessels. Detailed information can be expected of the burials rites, the complexity of which was already noted in 2004, after the restoration of the finds.<sup>10</sup> The comparison of the weapons unearthed in the cemetery (shield bosses, sword scabbards etc.) with the settlement finds of the same types, which were the products of local armourers according to metallographic analyses, promises exciting results.<sup>11</sup>

It is easy to get a picture of the richness of the cemetery of Sajópetri and the high standard grave finds even before the start of restoration. Let us mention the iron knife with a bone handle from cremation burial no 47/114 (Fig. 3C) and the iron shield boss of open-work wings from cremation burial no. 76/150 (Fig. 5C). Iron bits are rare although not unprecedented in the Celtic graves of the Central Danube region (see cremation burial no. 28/90 = Fig. 2C).<sup>12</sup> The bronze bracelet decorated with openwork pseudo-filigree found in grave no. 81/155 (Fig. 5A) has numerous analogues in the zone between Northern Balkan and Bohemia, which are deservedly grouped among the major achievements of the eastern Celtic art.<sup>13</sup> The type of coloured glass beads representing a human mask (cremation burial no. 50/118 = Fig. 4A) was most probably born in a Pontic workshop in the 2<sup>nd</sup> half of the 4<sup>th</sup> century BC and became extremely popular in the eastern region of the Celtic world.<sup>14</sup> An item was found in the La Tène settlement at Sajópetri as well.<sup>15</sup> These finds are the illustrations of the material connection between the village and the necropolis.

The analysis of the brooches places the latter aspect in the centre of interest. The knob-footed bronze brooch with a plastic ornament found in cremation burial no. 55/123 (Fig. 4B) together with its analogue<sup>16</sup> uncovered

8 Rapport annuel 2004, 65: 11/57, 15/61, 16/66 sírok

9 Vö. Rapport annuel 2004, 63-64: 2/2 és 9/55 sírok

10 Rapport annuel 2004, 66.

11 RKM 2002, 26-28.

12 HUNYADY 1942-44, 123-4, LIII, 1-3. t.

13 SZABÓ 1992, 163-168; KRUTA 1975, 68-70, XVI-XVIII. t.

14 SZABÓ 1992, 159.

15 RKM 2002, 28.

16 SZABÓ et al 1997, 84-86, 183. XII/14. kép

17 Rapport annuel 1999, 23, 4/6-8. kép

8 Rapport annuel 2004, 65: graves nos. 11/57, 15/61 and 16/66

9 Cf. Rapport annuel 2004, 63-64: grave nos. 2/2 and 9/55

10 Rapport annuel 2004, 66

11 RKM 2002, 26-28

12 HUNYADY 1942-44, 123-4, Pl. LIII, 1-3

13 SZABÓ 1992, 163-168; KRUTA 1975, 68-70, Pl. XVI-XVIII

14 SZABÓ 1992, 159

15 RKM 2002, 28

16 SZABÓ et al. 1997, 84-86, 183. fig. XII/14



sírok, 78/152 sz. = 5B kép, csontvázas sír) a LT C1 fázisba sorolhatók be. A 82/156 sz. hamvasztásos sírban talált „vitéztkötéses” bronzfibula (5D kép) megerősíti ezt a kelteztést.<sup>18</sup> Ebből az következik, hogy a Sajópetri mellett feltárt település és temető használata lényegében a Kr. e. 3. századra tehető. A megtelepedés kezdete valószínűleg a Kr. e. 4. sz. végére nyúlik vissza, míg az elhagyás időpontja a Kr. e. 2. sz. eleje lehetett.

Befejezésül röviden kitérünk az Alföld térségében a La Tène-kelták és az őslakosság együttélésének kérdésére. A Sajópetri mellett kiásott település leletei között a La Tène-anyaggal együtt igen jelentős mennyiségű olyan kerámia, továbbá vas-, bronz- és csonttárgy került elő, amely hagyományosan a térség szkíta kori kultúrájához kapcsolható. Ez a leletszituáció a szkíta kori népesség La Tène-kori továbbélésének kulcslelőhelyévé teszi Sajópetrit.<sup>19</sup>

A temető feltárásának első éve azt a meglepő, némileg elszigetelt következtetést sugallta, miszerint a falu leletanyagával szemben a sírokban szkíta típusú kerámia nem fordul elő.<sup>20</sup> A 2005. évi kutatások alapján ez a következtetés alapvetően módosult. Az kétségtelen, hogy az agyagedények többsége a La Tène-kori kelta fazekasság terméke (2A, 2C, 3B, 3C, 4A, 4B, 4C, 5A, 5C, 5D kép). Ezekkel kapcsolatban fontos megemlíteni, hogy a fésűs díszű grafitos szitula jelenléte az 58/129 sz. hamvasztásos sír mellékletei között (4C kép) újabb láncszem a település és a temető közötti leletkapcsolatok rendszerében.<sup>21</sup> Ugyanakkor a szkíta eredetű egyfűlű kancsó<sup>22</sup> szinte állandó jelenléte a sajópetri sírok kerámiakészleteiben (pl. 25/84 = 2B kép, 28/90 = 2C kép, 47/114 = 3C kép, 55/123 = 4B kép, 58/129 = 4C kép, 76/150 = 5C kép, 82/156 = 5D kép, hamvasztásos sírok)<sup>23</sup> a kelta, ill. a szkíta kulturális hatás kölcsönösségére utal. Továbbá a 32/95 sz. csontvázas sírből egy La Tène-váza mellett két kézzel formált szkíta típusú edény került elő (3A kép).<sup>24</sup> Ez a dokumentáció, valamint a 78/152 sz. sír zsugorított helyzetben eltemetett halottja (5B kép) a bevándorolt kelták és a bennszülött ún. szkíta népesség keveredésére utal. A falu leletanyagában nagy hangsúllyal előforduló szkíta típusú korongolatlan kerámia<sup>25</sup> talán azzal magyarázható, hogy a kézzel formált, az Alföld kora vaskori hagyományában gyökerező edényeket a La Tène-korban házikerámiaként használták.

Az itt felvetett munkahipotéziseket majd a temető leletanyagának szisztematikus feldolgozása erősítheti vagy cáfolhatja meg. Azt megelőzően azonban reményeink szerint 2006-ban sor kerül a temető teljes feltárására.

in the settlement dates the appearance of the Celts in the region of Sajópetri from the beginning of the LT B2 that is the end of the 4<sup>th</sup> century BC. From among the finds of the village, a series of iron brooches<sup>17</sup> and their analogues from the cemetery made of bronze or iron (no. 24/81 = Fig. 2A and no. 58/129 = Fig. 4C, no. 78/152 = Fig. 5B) can be dated from the LT C1 phase. The bronze brooch decorated with “frog” found in cremation burial no. 82/156 (Fig. 5D) supports this date.<sup>18</sup> It means that the village and the cemetery unearthed at Sajópetri were used in the 3<sup>rd</sup> century BC. The establishment of the settlement probably goes back to the end of the 4<sup>th</sup> century BC, and it was probably abandoned at the beginning of the 2<sup>nd</sup> century BC.

Finally, let us say a few words about the problem of the coexistence of the La Tène Celts and the autochthonous population in the Great Hungarian Plain. Ceramics, iron, bronze and bone objects that can traditionally be affiliated with the Scythian culture of the region were found in a significant number among the finds of the settlement uncovered at Sajópetri together with the La Tène material. This co-occurrence lends a key importance to Sajópetri regarding the survival of the population of the Scythian period in the La Tène period.<sup>19</sup>

The first year of the excavation of the cemetery suggested the astonishing and somewhat rash conclusion that, unlike the material of the village, the graves did not contain Scythian type ceramics.<sup>20</sup> This conclusion was basically modified after the investigations in 2005. The majority of the clay vessels were doubtlessly the products of the Celtic population of the La Tène period (Figs. 2A, 2C, 3B, 3C, 4A, 4B, 4C, 5A, 5C, 5D). It is important to mention that the occurrence of a graphitic situla of combed ornamentation among the grave goods of cremation burial no. 58/129 (Fig. 4C) is another link in the system of connections between the finds of the settlement and the cemetery.<sup>21</sup> At the same time, the nearly consequent occurrence of the one-handled jug of a Scythian origin<sup>22</sup> in the ceramic set of the graves of the Sajópetri necropolis (e.g. 25/84 = Fig. 2B, 28/90 = Fig. 2C, 47/114 = Fig. 3C, 55/123 = Fig. 4B, 58/129 = Fig. 4C, 76/150 = Fig. 5C, 82/156 = Fig. 5D)<sup>23</sup> implies mutual influences between the Celtic and the Scythian cultures. Furthermore, a hand-thrown vessel of a Scythian type (Fig. 3A)<sup>24</sup> was found beside a La Tène vase in the inhumation burial no. 32/95. This documentation and the dead buried in a crouched position in grave no. 78/152 (Fig. 5B) imply the mixture of the immigrant

18 SZABÓ-NÉMETH 1999–2000, 263–264.

19 SZABÓ et al 1997, 83. skk.

20 Rapport annuel 2004, 66.

21 Vö. RKM 2002, 28.

22 ZIRRA 1976

23 2004-ből lásd Rapport annuel 2004, 64–65, 4., 5., 8. kép

24 Vö. SZABÓ et al 1997, 83–86; RKM 2002, 27–28.

25 Vö. Rapport annuel 1999, 24 és 28–29, 8–9. kép

17 Rapport annuel 1999, 23, fig. 4/6–8

18 SZABÓ-NÉMETH 1999–2000, 263–264

19 SZABÓ et al. 1997, 83 ff

20 Rapport annuel 2004, 66

21 Cf. RKM 2002, 28

22 ZIRRA 1976

23 From 2004 see Rapport annuel 2004, 64–65, figs. 4, 5, 8

24 Comp. SZABÓ et al. 1997, 83–86; RKM 2002, 27–28



A 2005. évi ásatás vezetésében társaim voltak Jean-Paul Guillaumet, (Dijon, Egyetem-CNRS), Daniele Vitali (Bologna, Egyetem). A koordinátor Tankó Károly volt, a topográfiai munkákat Czajlik Zoltán és Timár Lőrinc végezte.

További munkatársak Ďurkovič Éva, Nyíri Borbála, Rupnik László, Szabó Dániel, Szöllősi Szilvia; Hervé Bocquillon, Xavier Degron, Jenny Kaurin, Caroline Lachiche, Bernard Lambot, Stéphane Marion, Armelle Masse, Patrice Méniel (Franciaország); Daniele Balbo, Anna Bondini, Erica Camurri, Melissa Della Casa, Nicola Bianca Fábry, Davide Giacobazzi, Vanessa Poli (Olaszország) voltak.

Celts and the autochthonous so-called Scythian population. The Scythian type hand-made ceramics, which are emphatically present in the find material of the village,<sup>25</sup> can perhaps be explained by the fact that the hand-made vessels rooted in the early Iron Age traditions of the Great Hungarian Plain were used as household ceramics in the La Tène period. The systematic analysis of the find material of the cemetery can corroborate or refute the above sketched working hypotheses. Nevertheless, we hope to complete the excavation of the cemetery in 2006 before doing the detailed analysis.

Jean-Paul Guillaumet, (Dijon, (University-CNRS), Daniele Vitali (Bologna, University) helped me in the direction of the excavation in 2005. Károly Tankó coordinated our work, and Zoltán Czajlik and Lőrinc Timár carried out the topographic tasks.

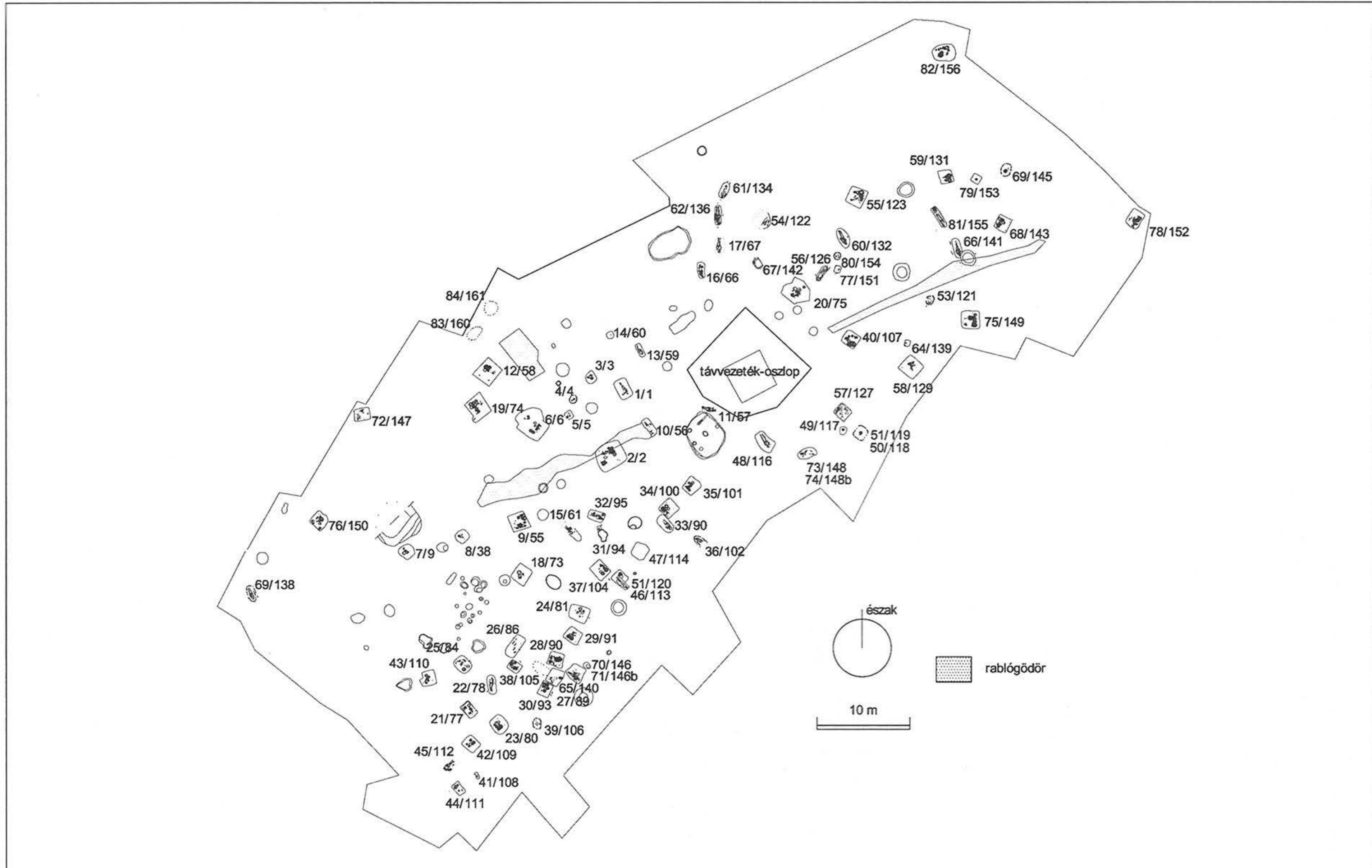
Our collaborators were: Éva Ďurkovič, Borbála Nyíri, László Rupnik, Dániel Szabó, Szilvia Szöllősi; Hervé Bocquillon, Xavier Degron, Jenny Kaurin, Caroline Lachiche, Bernard Lambot, Stéphane Marion, Armelle Masse, Patrice Méniel (France); Daniele Balbo, Anna Bondini, Erica Camurri, Melissa Della Casa, Nicola Bianca Fábry, Davide Giacobazzi, Vanessa Poli (Italy).

25 Cf. Rapport annuel 1999, 24 and 28–29, figs. 8–9

## Irodalom • References

- BUJNA 1982 BUIJNA, J.: Spiegelung der Sozialstruktur auf latènezeitlichen Gräberfeldern im Karpatenbecken. *PamArch* 73, 1982, 312–431.
- BUJNA 1989 BUIJNA, J.: Das latènezeitliches Gräberfeld bei Dubník I. *SlovArch* 37, 1989, 245–375.
- EGG 1999 EGG, M.: Waffenbrüder? Eine ungewöhnliche Bestattung der Frühlatènezeit in Novo mesto in Slovenien. *Jahrbuch des Römisch-Germanischen Zentralmuseums Mainz* 46, 1999, 317–356.
- HUNYADY 1942–44 HUNYADY, J.: Kelták a Kárpátmedencében. – Die Kelten im Karpatenbecken. (DissPann II.18) Budapest, 1942–1944.
- KRUTA 1975 KRUTA, V.: L'art celtique en Bohême. (Bibl. de l'E.P.H.E IVe section, vol. 324) Paris, 1975.
- MARÁZ 1981 MARÁZ, B.: On the survival of the autochthonous population of the Scythian Age in Eastern Hungary. (Rés.) *JPMÉ* 26, 1981, 97–120.
- Rapport annuel 1999 BARRAL, PH.: Études du matériel du site Sajópetri-Hosszú-dűlő. Rapport annuel d'activité 1999 du Centre archéologique européen du Mont Beuvray. Glux-en-Glenne 1999, 23–29.
- Rapport annuel 2004 GUILLAUMET, J.-P. – SZABÓ, M.: Recherches archéologiques franco-hongroises en Hongrie. Rapport annuel d'activité 2004 du Centre archéologique européen de Bibracte. Glux-en-Glenne: Bibracte, 2004, 61–66.
- RKM 2002 SZABÓ, M. – KRIVÉCZKY, B. – CZAJLIK, Z.: Késő vaskori település Sajópetri határában (Sajópetri, Hosszú-dűlő) – Late Iron Age settlement at the outskirts of Sajópetri. In: *Régészeti kutatások Magyarországon – Archaeological Investigations in Hungary 2002*. 2004, 25–34.
- ROZOY 1987 ROZOY, J.-G.: Les Celtes en Champagne. Les Ardennes au second Age du Fer: le Mont Troté, les Rouliers. (Mémoires de la Société Archéologique Champenoise n° 4.) Charleville-Mézières, 1987.
- SZABÓ 1992 SZABÓ, M.: Les Celtes de l'Est. Paris, 1992.
- SZABÓ ET AL 1997 SZABÓ, M. – GUILLAUMET, J.-P. – KRIVÉCZKY, B.: Sajópetri-Hosszú-dűlő. In: Raczky, P. – Kovács, T. – Anders, A. (éd.): *Utak a múltba. Paths into the Past. (Rescue Excavations on the M3 Motorway.)* Budapest, 1997, 81–86 és 182–183.
- SZABÓ–NÉMETH 1999–2000 SZABÓ, M. – NÉMETH, P. G.: Keltische Gräber in Somogytúr. *AAH* 51, 1999–2000, 249–268.
- ZIRRA 1976 ZIRRA, V.: Über die Henkelgefäße im ostkeltischen Raum (Transylvanien). *Festschrift für R. Pittioni*. Wien, 1976, 777–818.

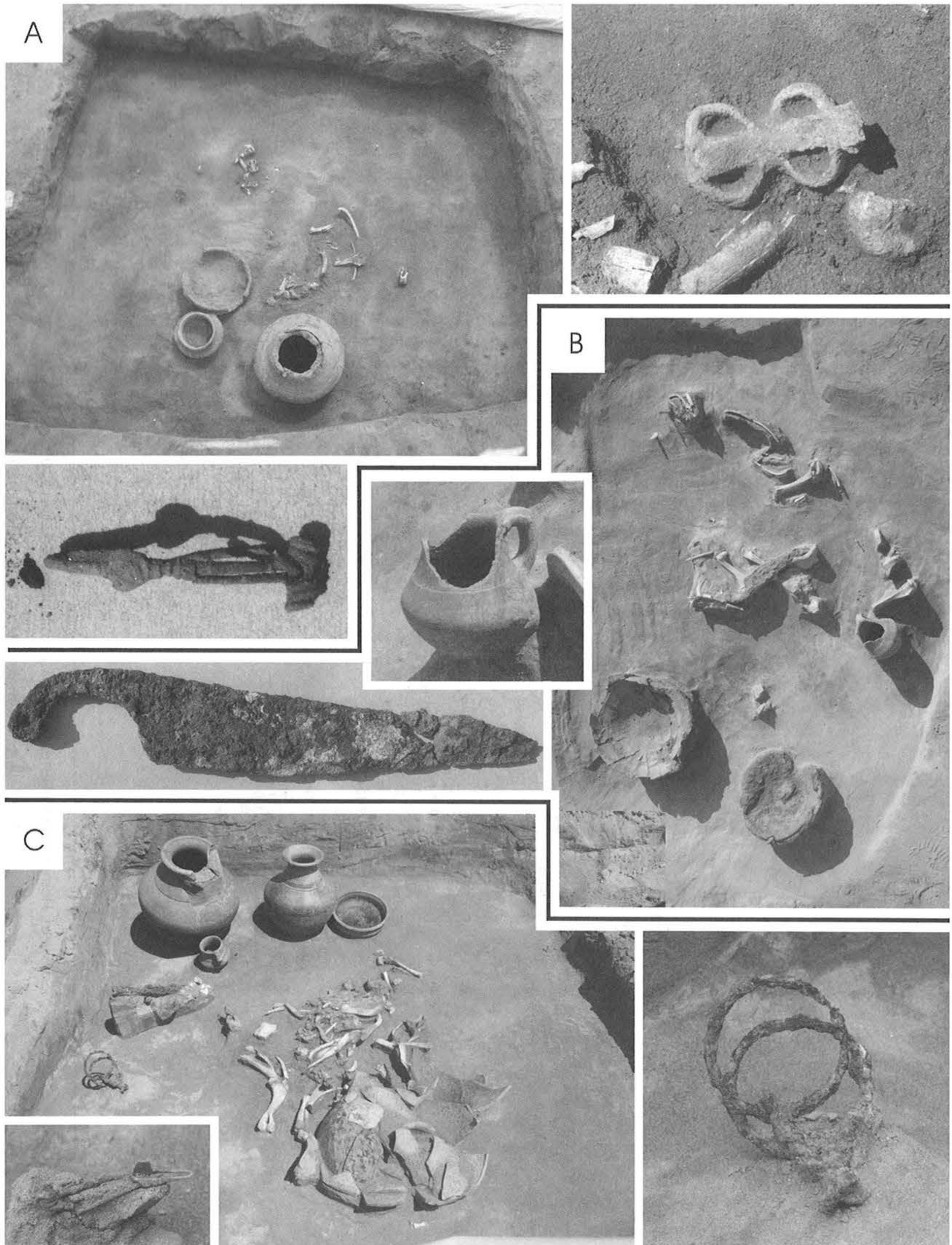




1. kép: Sajópetri, Homoki-Szőlőskertek: a feltárások összesítő térképe (2005. évi állapot)

Fig. 1: Sajópetri, Homoki-Szőlőskertek; complex map of the excavations (until 2005)

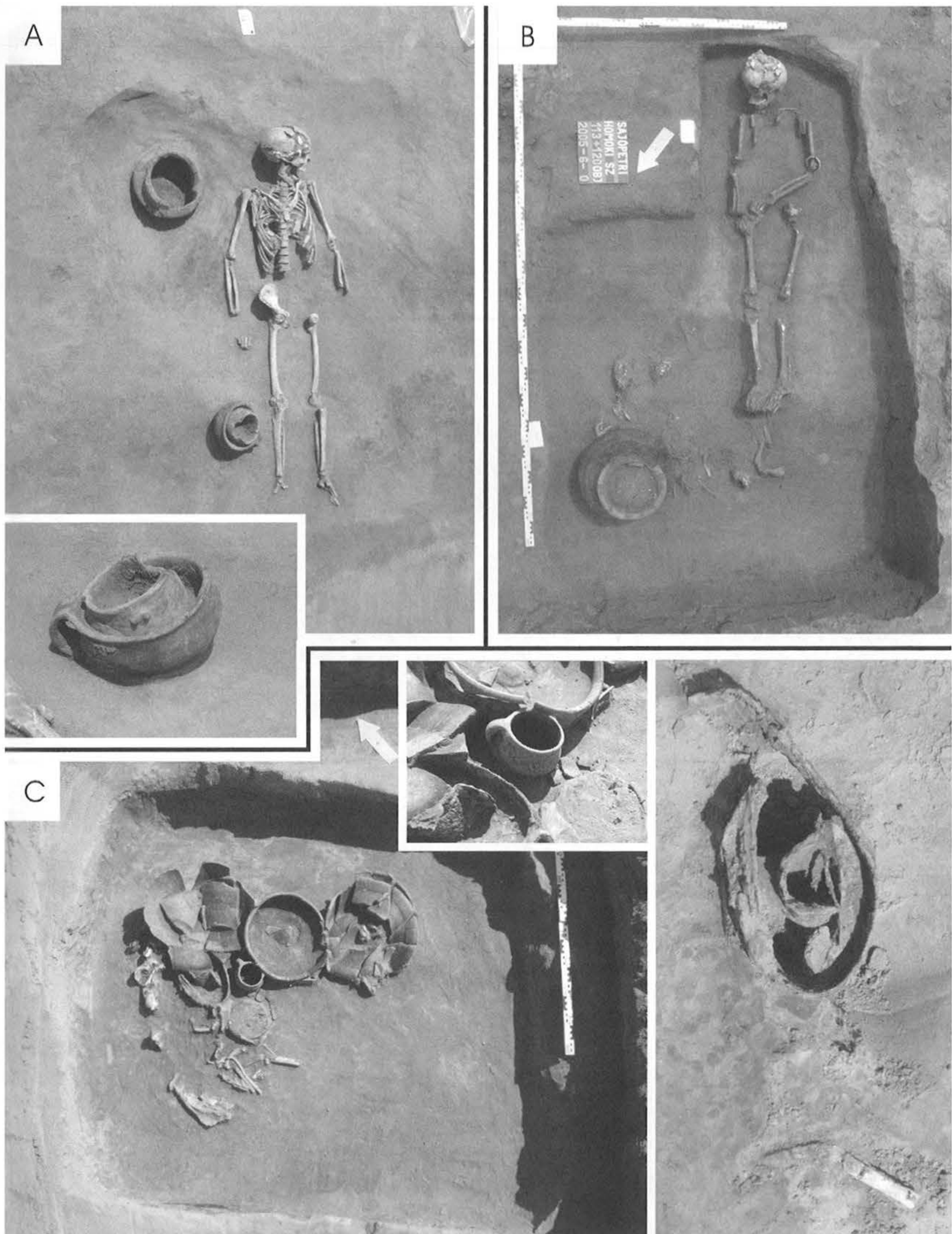




2. kép: Sajópetri, Homoki-Szőlőskertek. A: Hamvasztásos sír (24/81), bronz bokapereccel és fibulával; B: Hamvasztásos sír (25/84), állatáldozattal és vas vágókéssel; C: Hamvasztásos sír (28/90), vaslándzsával és vaszablával, bronzfibulával

Fig. 2: Sajópetri, Homoki-Szőlőskertek. A: Cremation burial (24/81) with a bronze anklet and a brooch;  
 B: Cremation burial (25/84) with animal offering and an iron cutting knife;  
 C: Cremation burial (28/90) with an iron spear, an iron bit and a bronze brooch

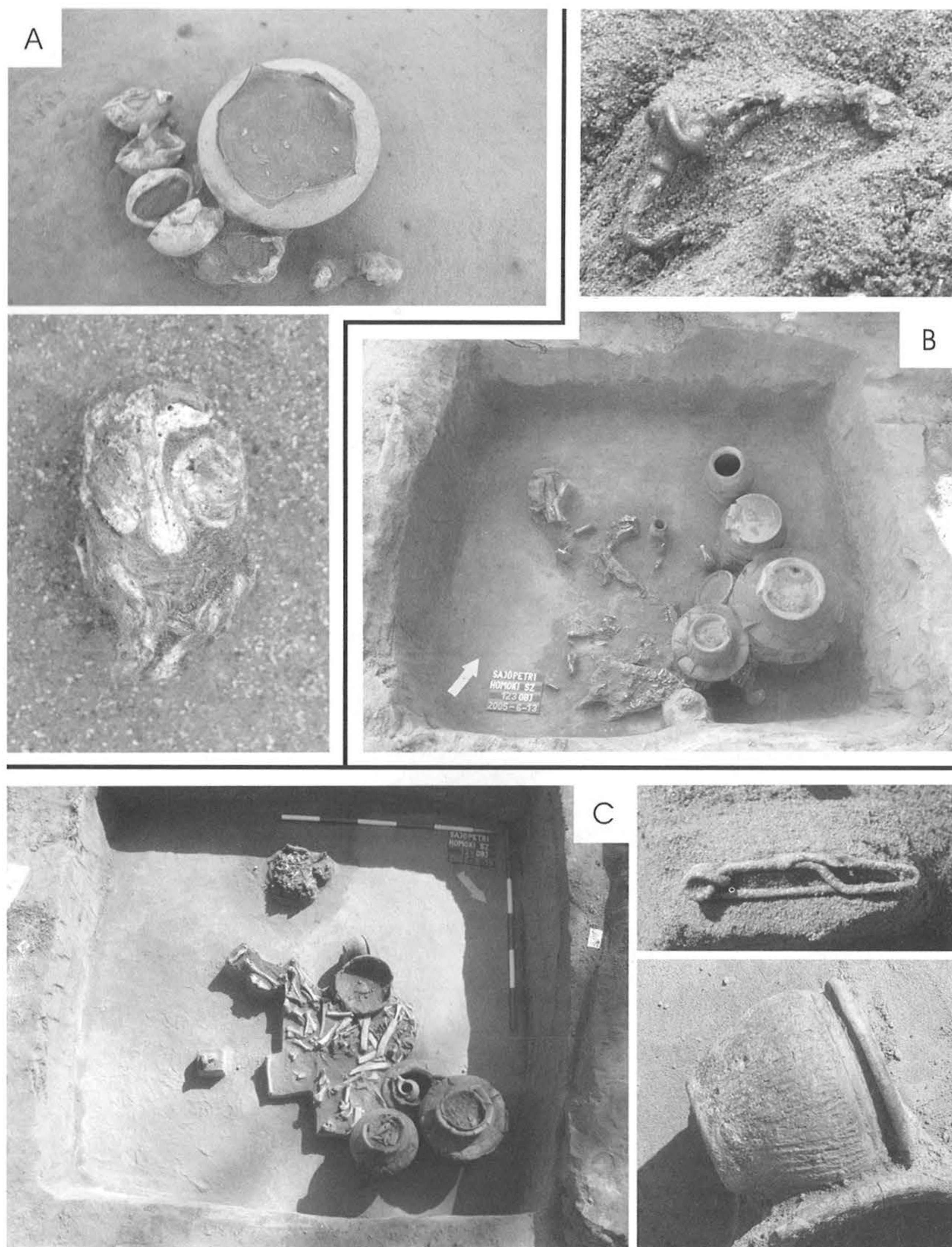




3. kép: Sajópetri, Homoki-Szőlőskertek. A: Csontvázás sír (32/95), két szkíta típusú agyagedénnyel;  
 B: Hamvasztásos sír (52/120), amelybe egy csontvázás temetkezés (46/113) belevág; C: Hamvasztásos sír (47/114),  
 kerámiával, vaskéssel és vasfegyverekkel

Fig. 3: Sajópetri, Homoki-Szőlőskertek. A: Inhumation burial (32/95) with two Scythian type clay vessels;  
 B: Cremation burial (52/120) intersected by an inhumation burial (46/113); C: Cremation burial (47/114) with ceramics,  
 an iron knife and iron weapons

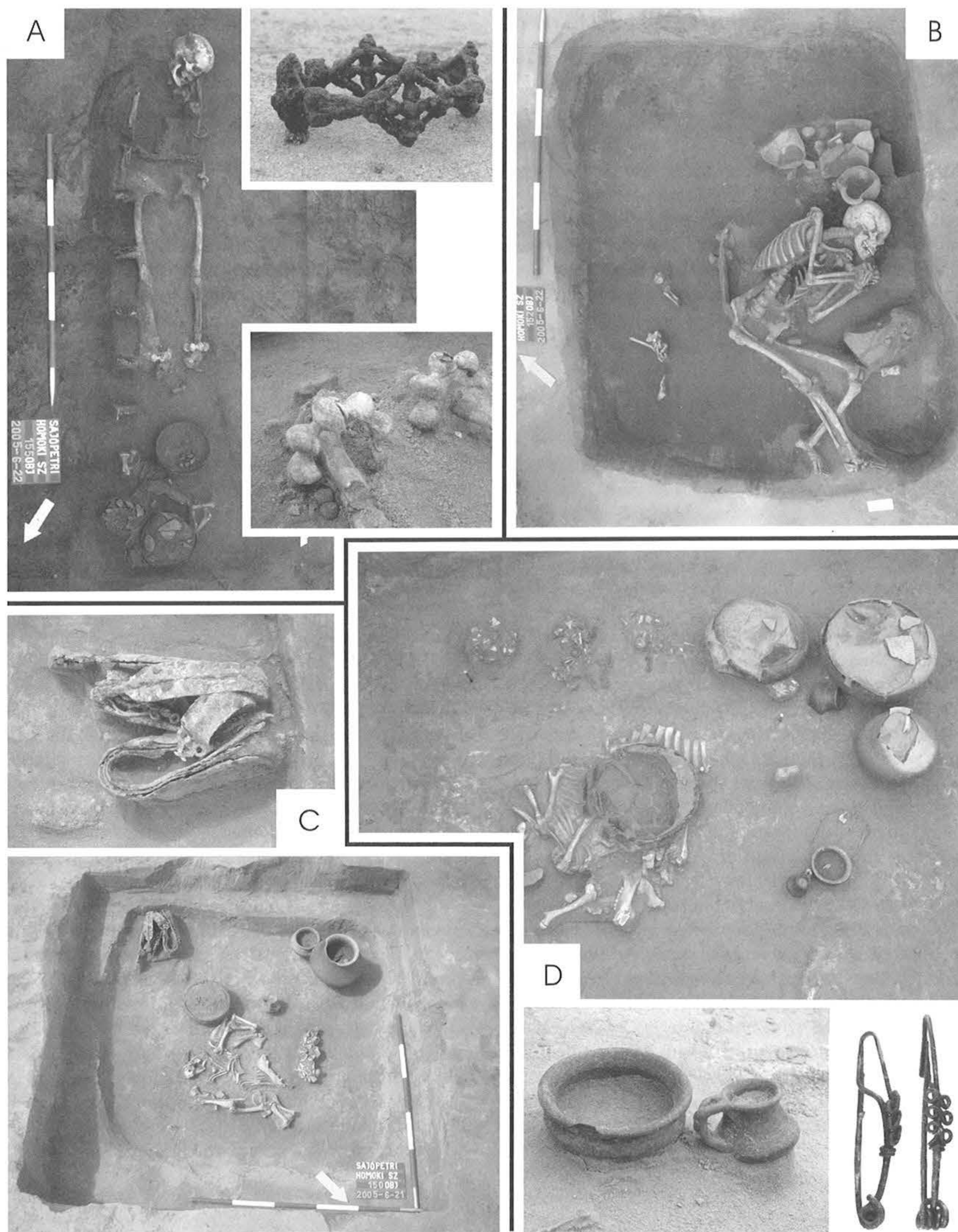




4. kép: Sajópetri, Homoki-Szőlőskertek. A: Hamvasztásos sír (50/118), bronz bokaperecekkel és maszkos üvegyönggyel; B: Hamvasztásos sír (55/123), plasztikus díszítésű bronzfibulával; C: Hamvasztásos sír (58/129), bronzfibulával és grafitos, fésűs díszítésű szitulával

Fig. 4: Sajópetri, Homoki-Szőlőskertek. A: Cremation burial (50/118) with bronze anklets and a masked glass bead; B: Cremation burial (55/123) with a bronze brooch of a plastic ornament; C: Cremation burial (58/129) with a bronze brooch and a graphitic situla of combed ornament





5. kép: Sajópetri, Homoki-Szőlőskertek. A: Csontvázas sír (81/155), bronzékszerekkel (bokaperecek, áttört, álfiligrán-díszítésű karperec); B: Csontvázas sír (78/152), zsugorított helyzetű csontvázal; C: Hamvasztásos sír (76/150), vasfegyver-depóval; D: Hamvasztásos sír (82/156), agyagedényekkel és „vitézkötéses” bronzfibulával

Fig. 5: Sajópetri, Homoki-Szőlőskertek. A: Inhumation burial (81/155) with bronze jewellery (anklets, a bracelet with openwork pseudo-filigree ornament); B: Inhumation burial (78/152) with the skeleton in a crouched position; C: Cremation burial (76/150) with a depot of iron weapons; D: Cremation burial (82/156) with clay vessels and a bronze brooch decorated with „frog”