

sírjain, illetve a falu közeli kertjeiben „javítják a talajt” a helyi lakosok. A kitermelt föld alól előbukkant egy szárazon rakott kőfal igen rossz megtartású omladéka is. A felszínen igen nagy számban mutatkoztak őskori – késő bronzkori, illetve vaskori – edénytöredékek.

PASZTERNÁK ISTVÁN

230. Miskolc, Szeleta-barlang
(Borsod-Abaúj-Zemplén megye) Pa

A magyarországi bükki Szeleta és Aurignacien kultúra revíziója keretében az 1999. évi feltárás folytatásaként került sor a barlang bejáratában nyitott szelvény további feltárására 2000. augusztus 15. és szeptember 15. között.

A barlang bejáratában 2,9–5 m között a Kadiç Ottokár szerinti negyedik és harmadik rétegben a fejlett és korai Szeleta kultúra emlékei mellett két Moustérien jellegű régészeti kultúra emlékei is előkerültek. Az előkerült paleolitikok a korai Szeleta kultúrához tartoznak.

A szelvényben vett C14 minták újabb adalékokat nyújthatnak majd a Szeleta kultúra korai és későbbi rétegeinek radiometrikus korhatározásához.

RINGER ÁRPÁD

231. Miskolc, Szirma, Új-osztás
(Borsod-Abaúj-Zemplén megye) Sza

Az M3 autópálya, 3. számú főút Miskolcot elkerülő szakaszának előzetes terepbejárásakor a Miskolchoz tartozó Szirma városrész, Új-osztás nevű határrészben egy már felhagyott homokbányában, illetve közvetlen közelében császárkori cseréptöredékeket találtunk.

A 2000 októberében elvégzett leletmentés alkalmával megállapítottuk, hogy a település legnagyobb része a homokkitermelés folyamán elpusztult. A bányagödör Ny-i oldalával párhuzamosan hat darab császárkori gödröt, és egy amorf, zavaros betöltésű objektumot tártunk fel; utóbbiban egy emberi koponya töredékeit is felleltük.

Az objektumból nagy mennyiségű kerámiatöredék, házi- és finomkerámia darabjai, állatcsontok és patics-törmelék került elő.

LOVÁSZ EMESE

232. Mogyoród, Szil-hát
(MRT XIII/3. k. 17/11. sz. lh.)
(Pest megye) B, I

2000 júliusában Fót és Veresegyház között a Veresegyházon épülő iparterülethez vezető, 8 km hosszú gázvezeték árkanak ásását kezdték meg. A nyomvonal érinti a topográfiai terepbejárások alapján ismert Mogyoród, Szil-hát 11. számú lelőhely területét. Itt csontvázas sírokat bolygattak meg. Sikerült három, az árokkal részben elpusztított sírt feltárni. Tájolásuk ÉNy-DK, illetve Ny-K, hanyatt fekvő, nyújtott helyzetű vázak.

Melléklet nélküliek, csupán az 1. sír bal alsó lábszárának külső oldalán volt néhány értelmezhetetlen, korrodált vastöredék. A síroktól mintegy 70 m-re ÉNy-ra a gázvezetékárok D-i oldalában két gödör beásását figyeltük meg. A 2. számú gödörből egy kihajló peremű, öblös hasú késő bronzkori edény darabjait szedtük ki. Az objektumok a mogyoródi 17/11. számú lelőhely DK-i irányú kiszélesedését jelentik az eddigi ismereteinkhez képest. (A lelőhely így már átnyúlik Veresegyház határába.) A lelőhelyről eddig csupán Árpád-kori cserépeket ismertünk.

KÓVÁRI KLÁRA

233. Moha határa
(Fejér megye) Kö

A tervezett M81-es autót 101 és 110 kilométerszelvényei közé eső nyomvonalszakaszán terepbejárást végeztünk 2000. május 8-án. Az M81/4 jellel regisztrált, 200×100 m kiterjedésű, Ny-K irányú lelőhelyről (Malomszer), és az M81/2 jellel regisztrált, 300×200 m kiterjedésű, ÉNy-DK irányú lelőhelyről (Zsellérlegelő) középkori kerámiát gyűjtöttünk, ami az István Király Múzeumba került.

Munkatársak: Cserményi Vajk, Fülöp Gyula, Nádorfi Gabriella.

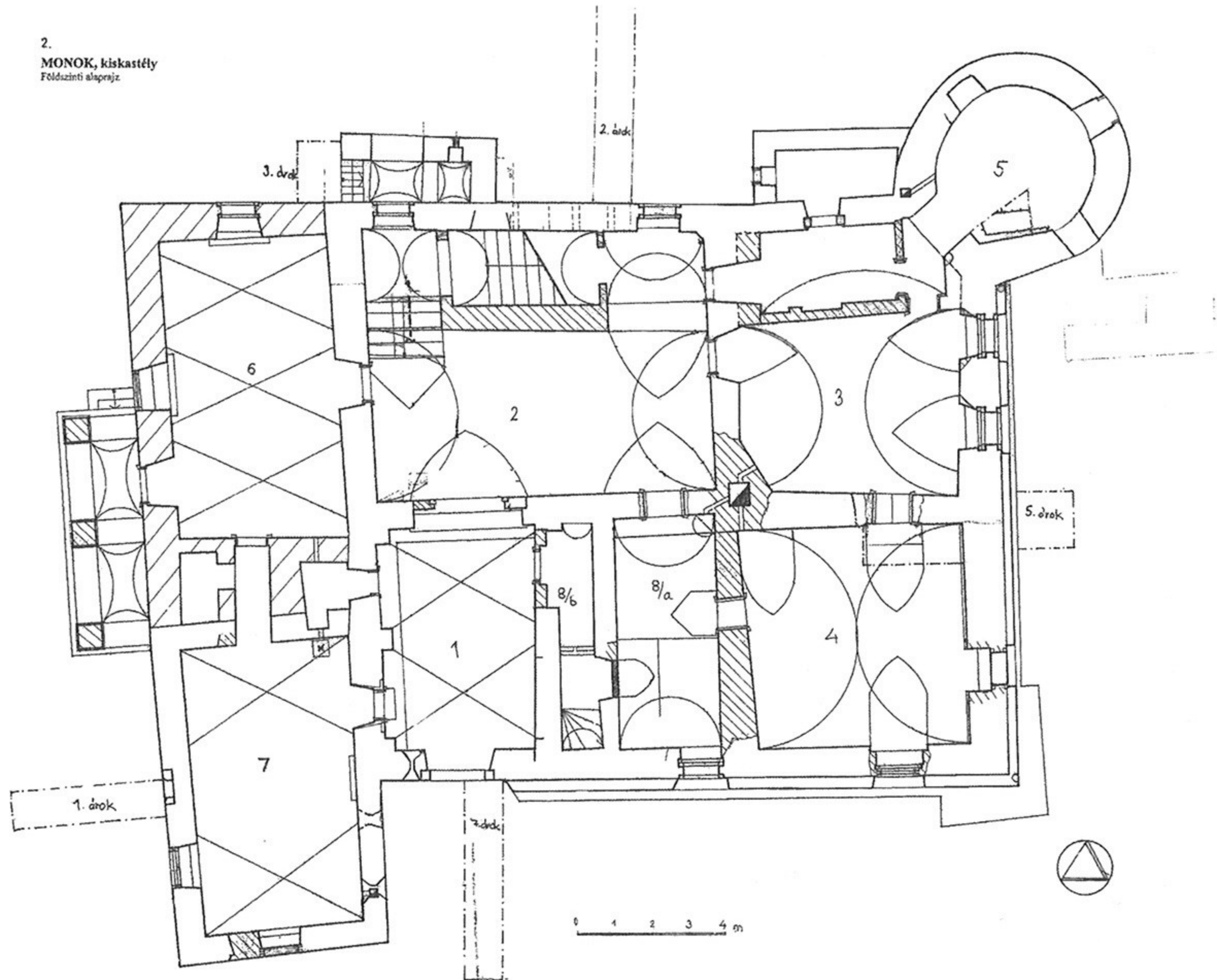
SZALAI TAMÁS

234. Monok, Kiskastély
(Borsod-Abaúj-Zemplén megye) Kú

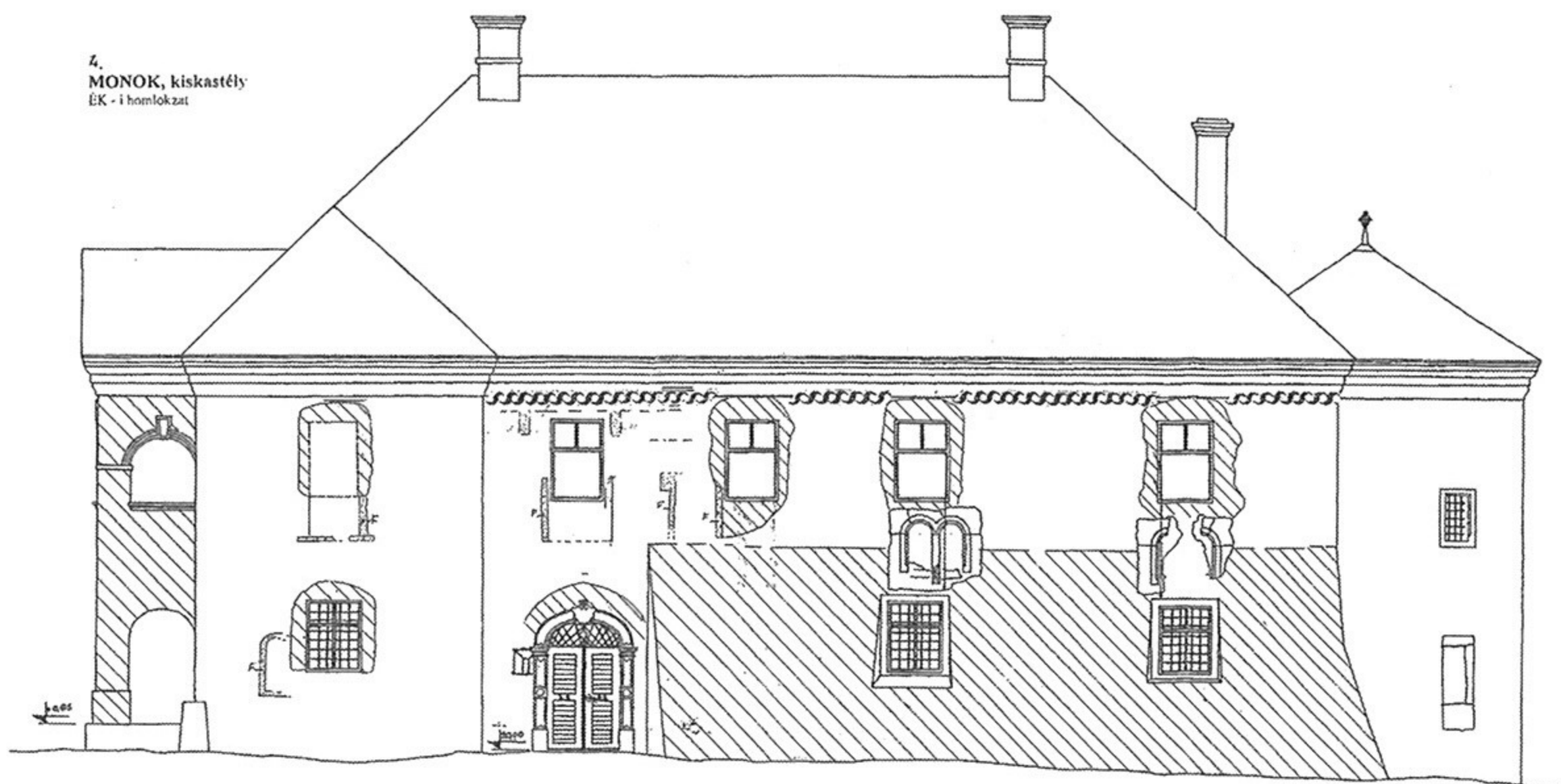
A település központjában egy kiemelkedésen álló kisméretű kastély – amely mai formáját az 1960-as években végzett korlátozott (ásatással nem kísért) műemléki kutatást követő helyreállítás során nyerte – 1999. évben gazdát cserélt, a helyi önkormányzat egy vállalkozásnak adta el, ami szállodává kívánja alakítani az addig irodának használt épületet. Az átalakítással kapcsolatos elképzelések egyeztetése során a műemléki hatóság előírta az előzetes régészeti kutatást, és ennek eredményeképpen került sor 2000. áprilisában egy kéthetes falkutatásra és ásatásra. E munka értelemszerűen nem törekedhetett teljességre, célja elsősorban az volt, hogy a tervezett bontások, átalakítások és esetleges földmunkák során ne semmisüljenek meg történeti, építészeti és régészeti értékek.

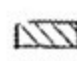
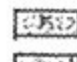
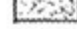
Munkánk megkezdése előtt a szakirodalom úgy vélte, hogy a kiskastély a környék egyik legkorábbi, még a középkor végén, 1526 előtt emelt nemesi lakóépülete, a Zemplén megyében fontos szerepet betöltő Monokiak udvarháza. Az északkelet-magyarországi kastélyokat feldolgozó könyvünkben magam is úgy véltem, hogy az épület kerek saroktornya és az ahhoz csatlakozó, alápincézett rész egy gótikus épületmaradvány, amelyet azután a 16. században, s később a 18. században alakítottak, bővítettek tovább. Kutatásunk azonban nem igazolt egy, az említett toronyhoz csatlakozó korai, egytrak-

2.
MONOK, kiskastély
Földszinti alaprajz



4.
MONOK, kiskastély
ÉK - i homlokzat



 BAROKK
 FÉSZEK LEFARAGÁSA
 LEFARAGÁS

0 1 2 3 4 m

tusos épületmagot, hanem azt állapította meg, hogy valamikor a 16. század utolsó harmadában egy kéttraktusos, közel szabályos négyzet alakú középső építményt emeltettek itt a Monokiak (feltehetően János, ekkor füleki kapitány), amelynek azonban szerves része volt az említett kerek saroktorony, sőt, az épület vele átlósan ellentétes oldalán egy téglalap alaprajzú, ugyancsak toronyszerűen kiugró épületrész. Erről a kastélyról, udvarházzal megállapítottuk, hogy középkori műrészlettel nem rendelkezett, a belsőben illetve a homlokzatokhoz kívülről húzott – csak vékony rétegsort átvágó – árokban egyetlen középkori lelet sem került elő –, ugyanakkor a nem túl nagyszámú, részben eddig is ismert reneszánsz műrészlet, s főként az előzőekben leírt szabályos jellegű alaprajz az előzőekben megadott keltezés mellett szól.

Kiderült továbbá, hogy a kastély alsó szintjének alá nem pincézett részei nem voltak lakhatók, alacsony belmagasságuk eleve csak alárendeltebb, mintegy „szigetelősínt” funkciót engedett meg. Ugyanakkor azt is megállapítottuk, hogy a külső falak körben magasabbra futottak, mint a legkorábbi földem, azaz minden valószínűség szerint egy ekkor pártázatos, „felső-magyarországi” kastélyépülettel állunk szemben. Ezen épület egykori nyílásai, lépcsőfeljárójának helye nagyrészt meghatározó volt, már amennyire ezt az épület egy jelentős 17. századi, majd pedig egy főleg 18. századi átépítése lehetővé tette. Az előbbieken során épült meg a kastély DNy-i sarokrésze, ekkor pincézték alá DNy-i részét, s a homlokzat új (?) festett díszet kapott. Majd az 1780 előtti nagy átépítés tulajdonképpen jelentősen „feltolta” az emeleti járósínt, elbontva az említett pártázatot, az azt hordó térdfalat használta fel az új földem számára. Ekkor elfalazták, illetve elbontották a korábbi ablakok jelentős részét, kívülről rézsús támfallal támasztották meg a K-i homlokzatokat, s végül ekkor készült el a mai lépcsőház is. A D-i porticus és a tetőzet megépítésével végül is ekkor nyerte el a mai formáját az épület.

A kutatóárkokból előkerült leletanyag nem számottevő, ezzel szemben a 16–17. századi nagyterem alá később behúzott barokk boltozat feltöltésében több 17. századi kályha csempéinek jelentős részét találtuk meg. A kutatás eredményeképpen az épület megmaradt szerkezetét remélhetően nem módosítják alapvetően a folyó átalakítási munkák.

FELD ISTVÁN

235. Monok, Zsebrik-alja (Borsod-Abaúj-Zemplén megye) Ő

A községben földmunka során kerültek elő régészeti leletek: őskori cserepek, valamint legalább két emberi vázból származó különféle csontok.

A lelőhely Monok határának DNy-i részén, a Bem József utca folytatásaként a Kaptár-tanyai lovarda felé vezető út mellett található, a halastó melletti útelága-

zás tágabb környékén. A területen jelenleg is folyik egy mezőgazdasági öntözőcsőrendszer fektetése, melyhez gépi munkával árkokat ásnak.

Az ároknak a fenti út és a halastó bekötőút közti szakaszán több objektum metszete látszik, a kidobott földben őskori edénytöredékek mutatkoznak. Az árok falában több csontvázás sír gödre mutatkozik. Ezek egyike biztosan Ny-K-i tájolású, mivel ezt a kiásott árok hosszában metszette el, hosszúcsontjai és koponyájának töredéke kintjártamkor az árok D-i falában még a helyén voltak. E leágazástól kissé Ny-ra még további minimum 1 É-D tengelyű sír látszik az árok É-i falában, metszetéből emberi csontok állnak ki. A leágazástól K-re, az árok D-i falában még legalább egy objektum (árok?, sír?) beásása mutatkozik több más, nehezen értelmezhető jelenség mellett.

A viszonylag vékony humusz alatti sárga altalajban az objektumok többsége világosan kirajzolódik. Vastagabb humuszt az árok csupán a Kaptár-tanyai út K-i oldalán, É-D-i irányban futva metszett el. Itt az árok falában objektum feltjét nem láttam. A felszínen viszont mindenütt voltak őskori edénycserepek. Az árok és az út metszéspontja, illetve az árok fenti, 90 fokos törése között kb. félúton, a kidobott földben felnőtt egyén ép hosszúcsontját találtam, így valószínű, hogy itt is sírt bolygattak meg. A jó látási viszonyokat nyújtó terület felszínén nagy kiterjedésű őskori telepre utaló cserepek mutatkoztak. A lelőhely pontos kiterjedését a rendelkezésemre álló idő rövidsége miatt nem tudtam felderíteni.

PASZTERNÁK ISTVÁN

236. Monor, Honvéd utca 3.

(Pest megye) Ū

A Monor belterületének K-i részén levő telken, szennyvíztároló gödrének ásása közben 2000. július 11-én sírt találtak. Lakossági bejelentés nyomán július 12–14-én feltártam a gödörbe eső két sírrészletet, rögzítettem egy elpusztult gyermeksírt és további három sírgödörészlet helyét. A leletmentés minimális költségeit a Pest Megyei Múzeumok Igazgatósága fedezte, a leletanyag a Ceglédi Kossuth Múzeumba került.

A telek DNy-i udvarrészén ÉNy-DK hossz tengelyű, 230×195 cm-es gödröt ástak ki 120 cm mélységig. A leletmentés a gödör területén megfigyelhető jelenségekre szorítkozott.

A lelőhely Monor 18. századi, s a 19. század elején felhagyott református temetőjének K-i részét jelzi. A közelében levő telkeken már több alkalommal találtak embercsontokat.

DINNYÉS ISTVÁN

237. Mosonszentmiklós, Gyepföldek-dűlő

(Győr-Moson-Sopron megye) B, LT, Á

Egy 1998 óta nyilvántartott lelőhelyet bolygattak meg