

**78. Gömörszőlős, Kenderföldek****(KÖH 87813)****(Borsod-Abaúj-Zemplén megye) Ő, Ró, Á, Kö, Ú**

A Biztonságos ivóvízellátás Kelemér és Gömörszőlős községben elnevezésű projekt kapcsán a Serényfalva–Kelemér közötti SK-1 jelű nyomóvezeték, illetve a Kelemér–Gömörszőlős közötti KG-1 jelű távvezeték nyomvonalára vonatkozóan előzetes régészeti dokumentációt készített a Herman Ottó Múzeum a Magyar Nemzeti Múzeum Nemzeti Örökségvédelmi Központ megbízásából. A terepbejárásokat 2013. december 6-án végeztük, melynek során a beruházás által érintett területen 5 új régészeti lelőhelyet fedeztünk fel.

A terepbejárás alkalmával derült ki, hogy a falu lakosai és Trieber Anna több alkalommal gyűjtöttek leleteket a község É-i szélén, a gömörszőlősi templom mögötti területen. E kb. 200×200 m-es lelőhely több korszak leleteivel igen intenzíven tűnik. Bár nem tartozott a beruházáshoz, területét bejártuk, körülhatároltuk.

Munkatársak: Csengeri Piroska, Miskolczi Melinda, Nagy Zoltán, Nagy S. József, Trieber Anna.

TÓTH KRISZTIÁN

**79. Gönc, Kenderföldek****(KÖH 16607)****(Borsod-Abaúj-Zemplén megye) U**

2012 októberében, majd 2013 áprilisában MA régészet szak diplomamunka készítése kapcsán tartott terepbejárás alkalmával sikerült azonosítani a szakirodalomban sokszor hivatkozott, a lengyeli kultúrába sorolható késő neolitikus telepet. A lelőhely a község É-i szélén fekszik, a Telkibánya felé vezető út jobb oldalán, az itt húzódó domb DK-i lejtőjén, melytől DK-re a Gönci-patak helyezkedik el. A területet jelenleg részben szántóként művelik, részben gyümölcsösként hasznosítják. A leletek szórványosan ugyan, de az út jobb oldalán is megtalálhatók. A területen előbb Makkay János és Raczky Pál (1972), majd Losits Ferenc (1979) végzett terepbejárást. Losits Ferenc helyszíni szemléje alkalmával térképezte fel a község lelőhelyeit (segítője Olexa János helybeli lakos volt). A lelőhelyen a bükki kultúra és a császárkor időszakára keltezhető leletanyagot gyűjtött, késő neolitikus leletanyagról nem tett említést. A terepbejárás alapján a terület igen intenzív régészeti emlékenyanyagot őriz: kis mennyiségben középső, nagyobb mennyiségben késő neolitikus leletanyagot gyűjtöttünk. Ezek közül több, festett töredék, jellegzetes késő neolitikus darabok, pattintott kövek és egy nagy méretű őrlőkőlap is előkerült.

HAJDÚ MELINDA

**80. Gulács, Nagy-réti csatorna****(KÖH 48336)****(Szabolcs-Szatmár-Bereg megye) B, V, Sza, Á**

2013. július 26. – szeptember 6. között próbafeltárást végeztünk a Beregi komplex árapasztási és ártér-revitalizációs fejlesztés projekt előzetes régészeti dokumentációjának elkészítéséhez. A lelőhely egy természetes ér két partján fekszik, az előző évi feltárástól Ny-ra.

A régészeti objektumok igen kis (5–30 cm) mélységben már jelentkeztek. Összesen 191 objektumot tártunk fel. Zömük egy késő császárkori, az ún. Bereg-kultúrához tartozó, pecsételt szürke kerámiával jellemezhető település maradványa. Egyér-

telműen kisebb, tanyaszerű településre utal egy Árpád-kori gödör és egy ugyanolyan korú árok. Továbbá egy-egy bronzkori és vaskori jelenség is előkerült. A 17. sz. hatalmas anyagkitermelő gödör bontása közben számos érdekes leletre bukkantunk. Többféle pecsételt edénytöredék, díszített orsógombok és nagy mennyiségű állatcsont jellemezte az objektumot. A legkiemelkedőbb lelet egy kétoldalas csontfésű volt, mely szintén ebből az objektumból került elő. További érdekes leletet, pecsételt árut 3 kút tartalmazott. Ezekből 3 ép korsó, töredékes pecsételt díszű tál került elő. A 156 sz. kút alján deszkából készített szerkezetet is találtunk, mely a kút beomlását akadályozta meg. Nagyszámú cölöplyukat tártunk fel, melynek zöme datáló leletet is tartalmazott. Rendszerben helyezkedtek el, mely alapján házak nyomai lehettek. A 155. és 159. objektum külön érdekessége, hogy valószínűleg kemence és gödre lehettek. Erre a két nagy méretű palásttapasztás darab utal.

A műszeres leletfelderítést Bacskai István végezte, mely során fél tucat 2. századi római dénár került elő.

TOLDI ZOLTÁN

**Gyöngyös, Gyöngyöspüspöki****(KÖH 63508)****(Heves megye)**

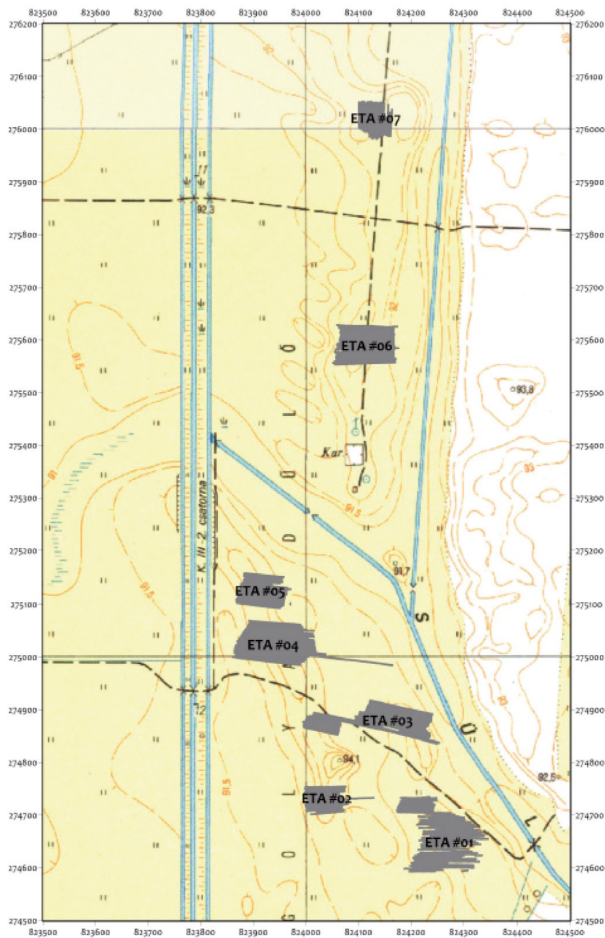
A lelőhelyen 2013–2014-ben végzett kutatásokat összefoglalóan lásd a 2014. év jelentései között.

**81. Hajdúnánás, Zagolya, Kis-Süldős-halom****(KÖH 84777)****(Hajdú-Bihar megye) Ő, U?, R, B, Sza, Á**

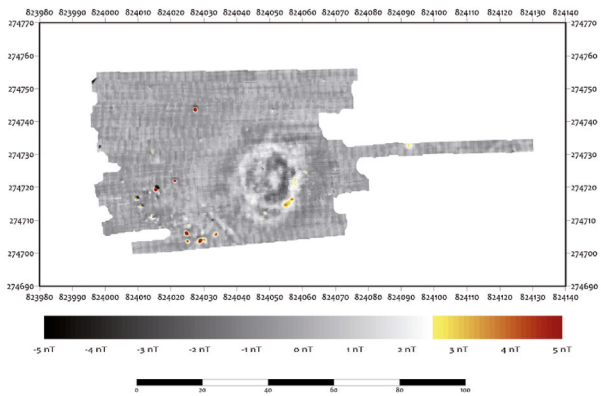
A Yamnaya Impact Project<sup>22</sup> kutatásaira Hajdúnánás D-i, Hajdúböszörménnyel határos, Zagolya néven ismert területén került sor. A Zagolya a mesterségesen kialakított Keleti III-2.-csatorna és a Süldős-ér természetes medre által határolt, természetileg védett, szikesedő sztyepperészlet. A feltárást 2013 tavaszán Márkus Gábor által végzett magnetométeres vizsgálat előzte meg. Ennek elemzése nyilvánvalóvá tette, hogy a területen a jelenleg is jól látható Kis-Süldős-halom kurgánján kívül számos elpusztult, nagy méretű őskori és sok kisebb, valószínűleg római császárkori halom található. *(Az illusztrációt lásd a 46. oldalon!)* A roncsolásos, szondázó jellegű, kutatás konkrét helyszínei a geofizikai vizsgálat eredményei alapján kerültek kiválasztásra.

Az első halom a Kis-Süldős D-i oldalán található, a magnetogrammon remekül rajzolódó centrális anomáliát és körítő árkot mutató ETA 02 jelű volt. *(Az illusztrációt lásd a 46. oldalon!)* Ez a 2. katonai felmérés térképlapján még azonosítható volt. A 3 egymáshoz kapcsolódó 5×5 m-es szondával, illetve

22 A Yamnaya Impact Project a Nemzetközi Visegrádi Alap (IVF) támogatásával megvalósult nemzetközi tudományos és oktatási projekt. Célja a Kr. e. 4. évezred végén–3. évezred 1. felében a Kelet-európai ún. sztyeppe öv területén kialakuló nomadizáló, nagyállattartó Jamnaja-kultúra legnyugatibbi európai elterjedési területén Európa legkorábbi nomádjainak, anyagi kultúrájuknak, életmódjuknak, az egykori környezetnek és a kontinens további történetére gyakorolt hatásuknak vizsgálata. Minderre sajátos temetkezési szokásuk eredményeként emelt ún. kurgánok (nálunk tévesen és népiesen „kunhalmoknak“ hívják őket) feltáráásával, sokrétű tudományos vizsgálatával remélt választ kapni a kutatás. A kutatás az eredeti elképzelés szerint nem magas, bolygatatlan halmok feltárást célozta, hanem az idők során elpusztult (elhordott), de geofizikai kutatási módszerrel azonosítható helyű, egykori halmok alaptemetkezéseinek feltárást.

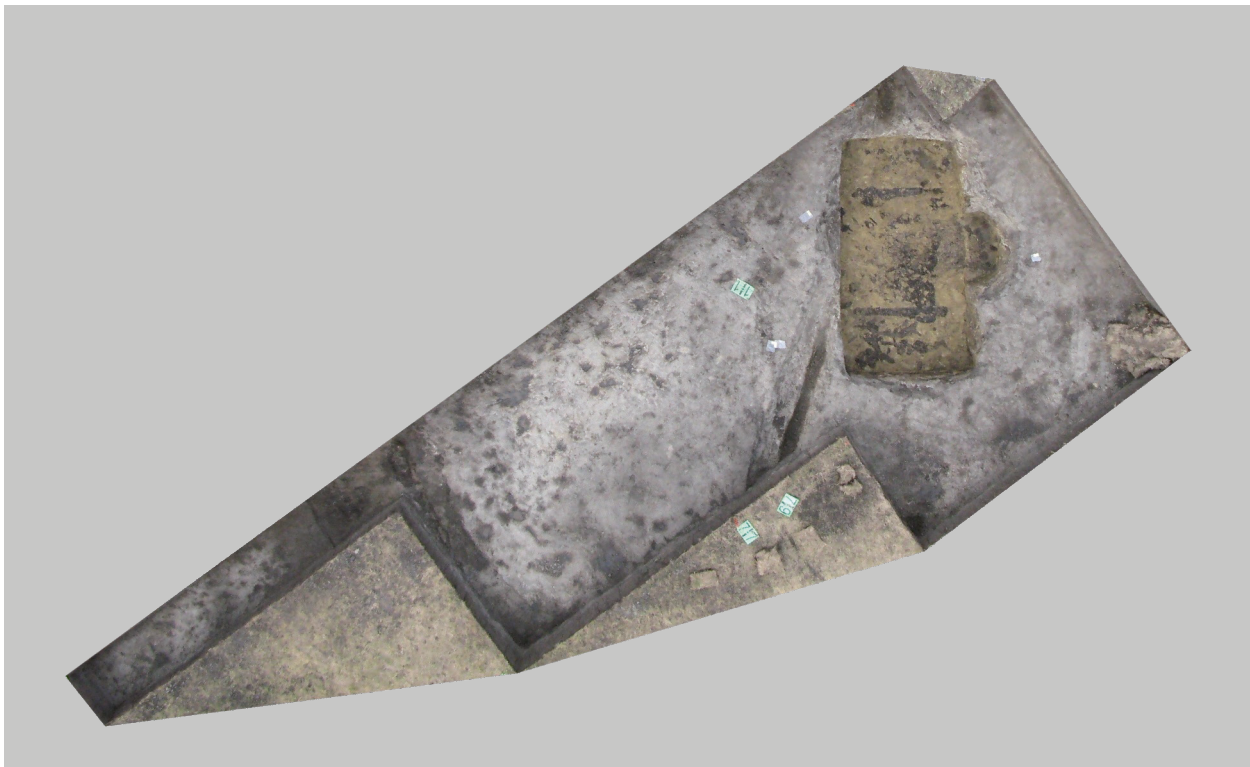


Hajdúnánás, Zagolya. Magnetométerrel felmért halmok (EOV 79-134 részlet) (Archeodata 1998 Bt.)

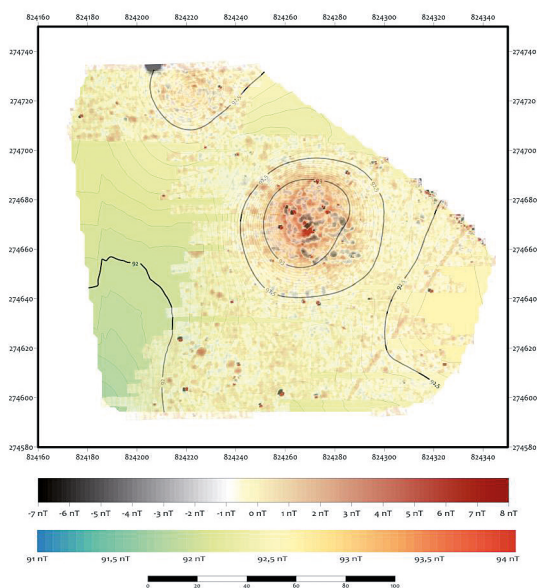


Hajdúnánás, Zagolya. ETA 02 halom magnetogrammja (Archeodata 1998 Bt.)

azok kibővítésével megkutatott halom egyhetes kutatása során nyilvánvalóvá vált, hogy a halom É–D-i tájolású központi sírja teljesen rabolt (a faszerkezettel „bélelt” aljú sírgödörben némi csontmorzsálcsonk és alig felszedhető bronzmaradványokon kívül semmi nem került elő). Dokumentálható volt a rablógödör helye és a halom centrumát később ÉK–DNY-i irányban metsző árok vonala is. A halom feltöltésének felső részén előkerült egy tüzhely maradványa. A halom feltöltésében talált kerámia, a sírgödör jellegzetes tájolása, a totális sírrablás, valamint a körítő árok jellege alapján az egykori, valószínűleg alacsony halmot a római császárkorra (2–3. század) kelteztük. A halom DNY-i részén egy szondát is nyitottunk, ahol a geofizikai felméréseken tapasztalt karakterisztikus anomáliák égett agyagtápasztásokat tartalmazó őskori (valószínűleg középső neolitik) objektumoknak bizonyultak. *(Az illusztrációt lásd lent!)*



Hajdúnánás, Zagolya. ETA 02 összesítő ortofotó (Archeodata 1998 Bt.)



**Hajdúnánás, Zagolya.**

**ETA 01 halom magnetogrammja (Archeodata 1998 Bt.)**

Az egyhetes – az eredeti cél szempontjából eredménytelen – kutatást követően próbálkoztunk meg a Süldős-ér Ny-i magaspártjának peremén elhelyezkedő, az előzőnél jóval nagyobb, de vélhetően későbbi jelenségek által erősen zavart anomáliát mutató ETA 01 kóddal jelölt nagyobb halom szondázásával. *(Az illusztrációt lásd fent!)* A méretek miatt a halom centrumát keresztülvágó 6 m széles, K–Ny-i irányú kutatóárkot multifunkciós földmunkagép segítségével alakítottuk ki. A szonda, a központi temetkezés megtalálása érdekében, később a halom közepe táján É-i és D-i irányban, egy-egy 3×4 m-es szárnnyal került megnagyobbításra.

Az őshumusz szintje alatt, a sárga löszös altalajba mélyedve, a központi szondában előkerültek a késő rézkori badeni kultúra települési objektumai (hulladék- és tárológödörök, tűzhely maradványa és egykori járófelszín részlete). A stratigráfiai szituáció e tekintetben nagyon hasonló volt, mint ami Mezőcsát, Hörcsögösnél, vagy a közeli Tiszavasvári, Gyepáros-halom esetében megfigyelhető volt. Csaknem pontosan a halom közepén, a badeni települési szintbe beásva került elő a központi temetkezés, melynek bolygatottságát már a humuszolás során kirajzolódó, szabálytalan és többféle színű és minőségű betöltést mutató foltja is jelezte. A sírgödör szélein a hasított fa deszkákból álló, egykori fedés nyomai voltak megfigyelhetők. A centrális sír (15. objektum) sajnos teljesen fel volt dűlve: a sírgödörben kb. 300 humán csont került elő, melyekről már a bontás során kiderült, hogy nem egyetlen egyénhez tartozhatnak. A halom tetejéről induló rablógödört a profilban is jól lehetett azonosítani, ugyanis az 1. halmot lezáró sárga agyagos réteg az elsődleges temetkezés fölött megszakadt. A bolygatás feltehetően a szármatakhöz köthető, a halom sárga réteget követő legfelső feltöltési rétegből előkerült kerámiatöredékek alapján. A központi sírban előkerült csontmaradványok jelentős része egy 50 év körüli, robusztus testalkatú férfihoz, kisebbik része pedig egy 20–22 év körüli nőhöz köthető. A csontokból végzett AMS vizsgálatok alapján nyilvánvalóvá vált, hogy a nőt akár több száz évvel (Kr. e. 4. évezred vége) korábban is temethették a halom központi sírjába, melyet – a közösség által, a rítus során újabb földréteget hordva(?) – követhetett a férfi (már a Kr. e. 3. évezred elején) eltemetése. A Ny–K-i tájolású sírgödör alján csak egy lábfej részei kerültek elő anatómiai helyzetben. A sírgödör alján fekete elszíneződés volt megfigyelhető, mely feltehetően egy, a sír alját borító bőr- vagy textiltakaró maradványa lehet. Ezen kívül néhány nem túl jellegzetes őskori kerámiatöredék került elő a sírgödörből. A temetkezések és a badeni települési objektumok



**Hajdúnánás, Zagolya. ETA 01 összesítő ortofotó (Archeodata 1998 Bt.)**

viszonya meglehetősen kérdéses, ugyanis a késő rézkori objektumokból kapott három AMS eredmény közül kettő egyértelműen a későbbi temetkezéssel korrelál, viszont egy dátum gyakorlatilag az alaptemetkezés korával azonos.

A halom központjától D-re kb. 7 m-re, a felső feltöltési rétegben előkerült egy, a kerámialeleteinek köszönhetően jól keltezhető, Árpád-kori tűzhely (13. objektum). A központi sírtól DNy-ra, kb. 6 m-re viszont egy teljesen ép, de állatcsonton kívül keltező tárgyi anyagot nem tartalmazó vörösre égett búbos kemence (7. objektum) került feltárrásra, mely talán szintén az Árpád-korra tehető. *(Az illusztrációt lásd a 47. oldalon!)*

A sírból előkerült őskori kerámia, az embercsontok AMS dátumai, valamint a jellegzetes rítuselemek (a sírgödör alakja, tájolása, fedése; a kurgán maga) egyértelműen a Jamnaja-kultúra egyik temetkezését jelzi, mely fölé emelt halomba újra beletemetkeztek a kora bronzkor elején, majd a későbbi időszakokban is használták az így kialakult kurgánt.

A kutatáshoz a gépi munkát a Nóra 97 Kft. biztosította. A dokumentáláshoz szükséges ortofotókat Rák Rezső (Archeodata 1998 Bt.) készítette; a terepi rajzolást Papp Enikő (Déri Múzeum) végezte; a geodéziát és a rajzi feldolgozást Papp Zoltán (Archeodata 1998 Bt.) és Czákó Viktória (Déri Múzeum) végezte. Segítségüket, munkájukat ezúton is köszönjük!

DANI JÁNOS – KULCSÁR GABRIELLA – WŁODARCZAK, PIOTR – HEYD, VOLKER – ZITNAN, ANDREJ – PEŠKA, JAROSLAV – MÁRKUS GÁBOR

## 82. Hajdúszoboszló, Nyugati legelő (KÖH 85463)

(Hajdú-Bihar megye) U, I

Hajdúszoboszló külterületén, a 034569 hrsz.-ú ingatlanon régészeti próbafeltárást végeztünk a létesítendő szabadidős, fedett főző- és pihenőhely területén, mely a várostól Ny-ra, a Nádudvarra menő műúttól D-re, az egykori agyaggyerő helyén található.

A tűzvíztározó területén húzott szondában 2 objektum feltárását regisztráltuk, a másik szondából – a tervezett pihenőhely területén – régészeti lelet, jelenség vagy objektum nem került elő. A gyepezés eltávolítását követően 40–50 cm vastag, barnásszürke, homokos humusztakarót figyeltünk meg, amely alatt sárga, kemény agyagréteg (altalaj) mutatkozott.

Az 1/1-es objektum egy K–Ny-i irányú árok 2 m hosszú szakasza volt, melyből egy obszidiánpenge töredéke, valamint egy, a neolitikumra keltezhető edény rossz állapotú töredékei kerültek elő. A 2/2-es objektum egy leletanyag nélküli, sekély, kerek gödör volt.

Munkatársak: Csörgő József és Volosinovszky György régésztechnikusok.

HULLÁM DÉNES

## 83. Hatvan belterület (Heves megye) Á, Kö?, Kk, Kú, Tő?, Ú, I

Bástya u. (KÖH 49764): A Bástya utcai parkoló (10. számtól É-ra fekvő területen) kialakításához kapcsolódóan 2013. november 26. – december 20. között végzett régészeti megfigyelés során a csapadékvíz csatorna tervezett nyomvonalában falmaradványok kerültek elő. A vizsgált terület Hatvan belvárosának szélén, a jelenlegi (kanalizált) Zagyva vonalától 90–130 m-re K-re található, mintegy 117 m tengerszint feletti magasságban. A parkoló a középkori Hatvan területére, illetve a török kori vár

helyének ÉNy-i sarkára esik.

2013. december 4-én a munkagép egy mészhabarcsos terméskőfal maradványát sértette meg. A falmaradvány irányának tisztázására kisebb mérvű gépi, majd kézi rábontást végeztünk (K- szelvény). 2013. december 11-én a munkagép beleütöközött a fal folytatásába. A falmaradvány irányának tisztázására kisebb mérvű kézi rábontást végeztünk (Ny-i szelvény). A falmaradványokat dokumentáltuk, a csatorna új, elkerülő nyomvonalon valósult meg.

A K-i és Ny-i szelvényekben feltárt 4,5 illetve 2 m hosszú, 1,5 m vastag, mészhabarcsos falak egyetlen nagy méretű, 10 m-nél hosszabb épület részét képezhették. A fal alapozási szintje, textúrája, kötőanyaga alapján középkori vagy török kori. A falat sok helyütt az alapozási szintig visszabontották, de egyes szakaszokon az alapozástól 150–180 cm magasan is megmaradt (a Ny-i szelvényben csupán 20–30 cm-re a jelenlegi terepszinttől). A K-i szelvényben sikerült megtalálni az alapozáshoz levert cölöpsort, amihez a (külső) falsíkot hozzárakították – a falon több cölöpnél megfigyelhető a cölöpök lenyomata. Az egyik cölöp megőrződött, ezt dokumentálás után kiemeltük; mintegy 90 cm-rel mélyedt a feltehető alsó kősor alá. A falhoz futó rétegeket a későbbi bolygatások elpusztították. Az épület értelmezéséhez kevés adat áll a rendelkezésünkre; éppúgy felvethető, hogy a hatvani vár É-i kaputornyának vagy a hatvani vár Ny-i felében a 16. századi stockholmi alaprajzon és a Houfnagel-metszeten megfigyelhető nagy méretű belső toronynak vagy egy nagyobb (lakó)háznak a része.

A feltárást tanúsága szerint a kutatott terület ugyan jelentős mértékben feltöltött, és sok helyütt nagy mélységben bolygatott, de a falmaradványok előkerülési mélysége (20–30 cm) alapján mégis jelentős középkori, illetve török kori építmények magasan megmaradt falaival lehet itt számolni. A terület régészeti védettsége indokolt. A parkoló környezetében végzett jövőbeni földmunkák is fokozott elővigyázatosságot igényelnek.

Munkatársak: Bilicz Enikő, Bíró László, Rácz Kristóf.

*Hatvani utca (KÖH 48872):* A Hatvani Lajos Múzeum (Kossuth tér 12.) bővítése során két új szárny épül a jelenlegi épülethez kapcsolódóan, arra merőlegesen, a telekhatárok mellett, egyenként 9,60×7,8 m alapterületen 1,5 m mély alapozással. Mivel a terület a középkori mezőváros és azt az övező török kori palánk területére esik, a régészeti érintettség mértékének megállapításához 2013. október 9. – november 11. között próbaásatást végeztünk. Ennek során a két új épületszárny területén összesen 6 kutatóárokban, mintegy 48 m<sup>2</sup> területen szondáztuk a lelőhelyet. A múzeum a Kossuth tér D-i sarkának DNy-i oldalán, a török kori város peremén helyezkedik el. A közel négyzet alaprajzú telket ÉK-ról a Kossuth tér, ÉNy és DK felől a szomszédos telkek, DNy-ról egy modern lakótelep határolja. A régi múzeumépület a telek Kossuth tér felőli szélén, azzal párhuzamosan húzódik, 33,8×13,70 m alapterületen. Az udvaron az épülethez tapadó, arra merőleges melléképületek álltak, amelyek felmenő részeit az ásás kezdete előtt elbontották. (A sekély alapokat a próbaásatás során munkagéppel szedtük föl a kutatóárok területén.)

Az I–III. kutatóárokban, az építendő ÉNy-i épületszárny helyén, 1,5 m mélységig nagy kiterjedésű újkori és modern bolygatások mutatkoztak. A IV–VI. kutatóárokban, az építendő ÉK-i épületszárny helyén, 120 cm mélyen téglás-köves törmelékanyag mutatkozott.