

bontottunk ki: 3 árkot és 7 gödröt. Ezekből csak a 9. sz. árok keltezhető biztosan az Árpád-korra. A lelőhelyen talált Árpád-kori kerámiatöredékek szántás révén kerülhettek ide. Az esetleges Árpád-kori objektumokat újkori beásások bolygatták.

Munkatársak: Farkas Zoltán (ELTE), Hargitai András (SzTE) régészhallgatók; Bíró Csaba, Kiss Enikő, Kovács Dömötör, Kulcsár Zoltán, Sas Alexandra régésztchnikusok.

RÁCZ TIBOR

140. Eplény, Kökényes, Veszprémi út 55.

(Veszprém megye) A

1990-ben részben leletmentett avar temető további feltárását végeztük el 2005. május 9. és június 14. között. Újabb 141 sír, illetve objektum látott napvilágot. Sikerteljes teljes egészében feltárni a 2000 m²-es telket és ezen belül behatárolni a temető É-i és Ny-i szélét. Az általános Ny-K-i főirányhoz közeli tájolás mellett hat esetben volt eltérő tájolás, elsősorban gyermeksírok esetében. Az ásatási területen elszórva négy kisebb gödör és egy árok kis szakasza került elő. Leletanyag hiányában csak az állapítható meg, hogy az avar temető használata előtt ásták ki ezeket.

Gyakori jelenség volt, hogy a koponyákat arcrésszel „kifordulva”, Ny-i irányba billenve találtuk meg. Ez arra utal, hogy eredetileg az elhunyt feje alá valamilyen szerves anyagból készült (bőr, növények, textil) „párnát” helyeztek. Miután ez elpusztult, a koponya hátra billent. Lemélyített sírvégeket csak egy esetben lehetett dokumentálni. Korabeli bolygatásnak egyáltalán nem találtuk nyomát. A legtöbb kárt a házalap kiásása, a házalap mellett levő domb bevágása során kialakított rézsű okozta, amelynek során 11 sírnak csak részleteit tudtuk feltárni. Az ásatás talán legfontosabb információit a sírok feltárása során megfigyelt különböző koporsószerkezetek adták. Általánosnak mondható a láda formájú.

Minden sírban, néhány ritka kivételtől eltekintve, találtunk mellékleteket. A férfisírok közül kiemelkedik há-

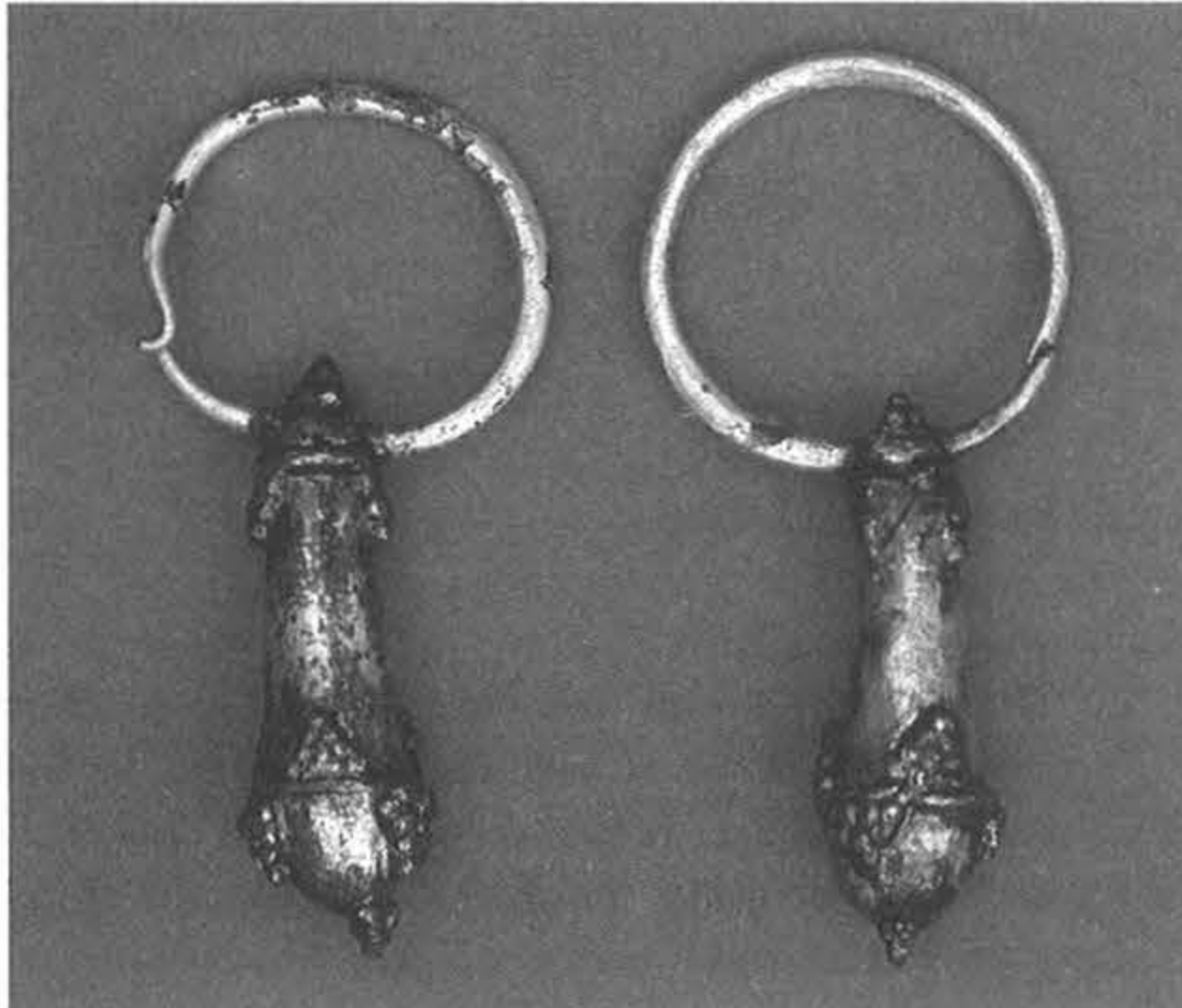
rom, amelyben öntött, indadíszes övgarnitúra volt. Három esetben hiányos, préselt övdíszek voltak. Általános volt a vascattal, késsel, vaskarikákkal, különböző vasakasztókkal, ritkábban csontbogozóval, tarsolyzárral való temetkezés, de csiholók, kovák, vasárak is napvilágot láttak. Érdekes, hogy egyetlen fegyvert sem találtunk, még az övgarnitúrák sírokban sem volt nyomuk. A női sírok leletei között megtaláljuk a felhúzott lemezgömb csüngőjű, hengeres csüngőjű, gyöngycsüngős, grantilatumokkal díszített és egyszerű karika fülbevalókat. Nagy részük bronzból készült, de több esetben ezüst és egy esetben arany fülbevaló is napvilágot látott. (Lásd a hátsó borítót és az illusztrációkat!) Ritka lelet az eredetileg hajba tűzött bronz tű és egy római üvegkorong. Úgyszintén gyakori volt a hosszú, egy vagy több sorban felfűzött kása- és dinnyemag alakú gyöngyökből fűzött nyaklánc, közöttük átfűrt római érmék, egy alkalommal ónamulett, három esetben vasláncocskák. A kéz és a kar ékszerei között bronz huzalkarperecek, gyűrűk említhetők. Néhány esetben csont tarsolyzárak, gyakrabban orsó-gombok és tűtartók is napvilágot láttak. Gyakori mellékletek voltak az öt-hat egymásba akasztott vaskarika, a kések és a csatok.

S. PERÉMI ÁGOTA

141. Eszteregnye, Bozók-földje

(Zala megye) R, V, N, Á

A 2005. szeptember 16. és október 24. között végzett megelőző feltáráson 6930 m² területet kutattunk. Az előkerült régészeti jelenségek három csoportban helyezkedtek el. A Berki-patak Ny-i partjára lejtő domb oldalán őskori (rézkor, Balaton-Lásinja kultúra), késő népvándorlás kori (9. sz.) és Árpád-kori településjelenségek (hulladékgödrök és cölöplyukak) kerültek napvilágra. A domb tetején, egy kora vaskori temető három hamvasztásos sírját (egy urnasír, két szórt hamvasztásos sír) tártuk fel. Ennek a két csoportnak az objektumai a szántás és a talajerózió következtében erősen sérültek, így a gödröknek és az oszlophelyeknek csak legalját sikerült megtalálni. A temetkezések helyét pedig csupán az eke



által összetört edénykupacok jelezték, köztük kalcinált csontdarabakkal. A harmadik csoportot egy késő rézkori (Protoboleráz-kultúra) fazekastelep edényégető kemencéi és gödrei alkották. Ez a telep a Berki-patakba tartó vizenyős völgy fejeződésénél helyezkedett el. A kemencéket kísérő gödörök gazdag, jellegzetes leletanyagot tartalmaztak: díszített orsókarikákat, tűzdelt barázdás mintával ellátott díszedényeket, valamint testpecsételőket.

Munkatársak: Kámán Beáta technikus, Fullár Zoltán egyetemi hallgató. A geodéziai felmérést Soós Zsolt és Vadász Norbert technikusok végezték.

KVASSAY JUDIT

142. Eszteregnye, Ojtó-dűlő

(Zala megye) R, Ró

2005. szeptember közepén az M7 autópálya földmunkálataihoz kapcsolódó régészeti szakfelügyelet során a főpálya 220+000–220+250 kilométerei között régészeti objektumokat észleltünk.

Az Ibrikó-patak K-i partján és az enyhe domblankán elterülő lelőhely leletmentését 2005. szeptember 27. és november 28. között végeztük: 1600 m²-en, 83 régészeti objektumot tártunk fel. A napvilágra került leletanyag a rézkorra és a római korra datálható. A domb tetejéhez közelebb eső területen, a főpálya déli felén, kisebb rézkori teleprészlet mutatkozott. Ez feltehetőleg déli irányban, az autópálya nyomvonalán kívül is folytatódik. Az itt kibontott 6 gödörből a középső rézkori Balaton-Lasinja kultúra jellegzetes kerámiaanyaga került elő.

Az Ibrikó-patak K-i partján római kori falusias telep-részletet tártunk fel, amely szerves része a patak Ny-i oldalán elterülő Csikény-dűlő Kelet elnevezésű lelőhelyen 2000–2001 és 2005 során feltárt településnek. A római település az autópálya nyomvonalán kívül is folytatódhat északi irányba. A 77 régészeti jelenség zömét gödörök és cölöplyukak adták. Érdekes külön kiemelni egy nagyobb méretű összefüggő paticsfelületet, amely egy beomlott épületre utal, s ezt igazolták az elbontása során jelentkező cölöplyukak is. A másik kiemelkedő objektum egy kovácsgödör, amelyből egy vasüllő és egy aszimmetrikus vaskapa is napvilágra került. A lelőhelyen feltárt leletek túlnyomó része kerámia, köztük néhány terra sigillata töredék is van. Ezekon kívül kövek, üvegtöredék, vastárgyak (kés, kalapács, ár, szeg, csat) és két bronzérme került elő.

A leletanyag a nagykanizsai Thúry György Múzeum gyűjteményébe került.

Munkatársak: Auer Angelika és Korcsmáros Attila technikusok.

TOKAI ZITA MÁRIA

143. Esztergom, Szentgyörgymező, Duna-part

(Komárom-Esztergom megye) LT, Á

2005. május 4–31. között megelőző feltárást végeztünk a 15630/2 hrsz-ú telken. A mintegy 168 m²-es házalap

kitűzése és kimélyítése után az objektumok egy részének feltárta már a szubhumuszban jelentkezett, a többi öt kutatóárokban találtuk meg. Feltárástunk során egy kelta kemence omladékát tartalmazó gödröt; egy kora Árpád-kori „kemence-bokrot” (három földbe vájt, szabadban álló sütőkemence többszörösen megújított sütőfelülettel és közös előtérrel); egy – az egyik kemencét vágó – kisebb, kora Árpád-kori beásást egy másik, hasonló korú, sekély gödörrel; két egymásba ázott 12. sz. eleji? gödröt, továbbá egy 13. századi gödröt tártunk fel.

A leletanyag zöme kerámiatöredékekből és állatcsontból áll, néhány vastárgy és salakdarab mellett.

LÁZÁR SAROLTA

144. Érd, Római út

(MRT 7. k. 9/25a lh.)

(Pest megye) I

2005 novemberében próbafeltárást folytattunk az M6 autópálya M0 – Érdi tető Pest megye területére eső szakaszán a 17,300–500 km-szelvény közötti Római út nevű lelőhelyen. Az MRT római limesutat jelöl a területen. A 2001-ben folytatott terepbejárás során nem sikerült lokalizálni az út nyomvonalát.

A próbaásatás során a keresett római útra merőlegesen húztuk a kutatóárkokat, összesen húszat. A limesutat nem találtuk meg. Hat objektum került elő, árkok s fél gödörök. Az egyik újkori, a többiben nem volt leletanyag. Szórványként pár darab kézzel formált kerámiát találtunk.

OTTOMÁNYI KATALIN

145. Értény, Temető

(Tolna megye) Kő

Tóth Endre szerint az egykor itt állt templomot sánc övezi (korábbi terepbejárásán állapította ezt meg). 2005. április 13-i terepbejárásom során azonban sáncnak nem találtam nyomát. „Szőrös mezsgye” van, ez kissé kiemelkedik a környezetéből. Ez azonban nem alkot sáncformát, hanem szinte egyenes vonalban követi a temető és a szántó közötti dűlőutat. A bokros, bozótos területen (a jelenlegi temető és a vízmű között) kő- és tégladarabokat figyeltem meg, valamint néhány középkori edénytöredéket és embercsonttörmeléket.

MIKLÓS ZSUZSA

146. Fadd, Jegeshegy I.

(Tolna megye) Ó, Ró, H

1998-ban megkezdett ásatásunk folytatásaként 2005-ben 700 m² felületen, a domb K-i felén 19 sír feltáráásával tisztáztuk a 10–11. századi temető K-i szélét, amelyet a mellékletek (elsősorban bronz, bordázott S-végű karikák) a 11. sz. első felére kelteznek. A megkutatott 4500 m²-en a 10–11. századi sírok száma 197-re nőtt. Feltáratlan sírok a temető É-i, ÉK-i részén találhatóak.