

Scholtz Róbert

## Szkíta kori település- és temetőrészlet Tiszalök határában (Tiszalök, Börtön)

### A lelőhely

2006. február 27. és május 18. között megelőző régészeti feltárást végeztünk Tiszalök K-i határában a Keleti Büntetés-végrehajtási Intézet területén, amely a Tiszalök-Szorgalmatos-Tiszavasvári útvonaltól K-re, a Debrecen-Tiszalök és Nyíregyháza-Tiszalök vasútvonalak határolta földeken fekszik. A szabályos ÉNy-DK tengelyű, téglalap alakú „telken” három, egymással párhuzamos, nagyjából É-D irányban futó homokhát figyelhető meg (96–98,3 m). Az őskor emberei itt, ezeken a környező, mélyebben fekvő, vízjárta területekből kiemelkedő homokháton „telepedtek le” és nyitották temetőjüket.

A régészeti felügyeletet gépi munkálatok közben a leendő 1285 m hosszú börtönfal által határolt, mintegy 10,3 hektáros területen láttuk el. Egy időben nagy területen és egymástól igen nagy távolságra eső felszíneken kellett dolgoznunk. Összesen 417 objektumot tártunk fel, melyek mintegy 23 235 m<sup>2</sup>-en összpontosultak (1. kép). A leletek a nyíregyházi Jósa András Múzeumba kerültek, restaurálásuk, leltározásuk és feldolgozásuk folyamatban van.<sup>1</sup>

### A szkíta kori telep

A szkíta kori Alföld-csoport népességének igen kevés települését ismerjük. Ezt a kutatás évtizedeken keresztül – elsősorban a fennmaradt írásos emlékekre alapozva – e nép nomadizmusával magyarázta. Az utóbbi évtizedek nagyberuházásainak köszönhetően azonban számuk öröndetesen megnőtt. Az előzetes jelentések alapján napjainkban már több mint 70 lelőhellyel számolhatunk. E lelőhelylistát a tiszalöki „falurészlettel” egészíthetjük ki, melynek különösen fontos szerepét abban látjuk, hogy ebből a mikrorégióból ez az egyetlen hitelesen feltárt, nagy kiterjedésű, kora vaskori település.<sup>2</sup>

### A településszerkezet

A 20 024 m<sup>2</sup> összefüggő terület feltárása lehetővé tette számunkra, hogy a település szerkezetébe is betekintést nyerjünk. A telep az ásatási terület DK-i oldalán fekvő homokháton, É-D irányban húzódott végig. Szerkezetét

Róbert Scholtz

## Scythian Period settlement and cemetery fragment at Tiszalök (Tiszalök, Prison)

### The site

Investment-led archaeological excavations were conducted on the territory of the Eastern Detention Facility at the E outskirts of Tiszalök between February 27 and May 18, 2006. The site is situated in the fields bordered by the Nyíregyháza-Tiszalök and the Debrecen-Tiszalök railways E of the Tiszalök-Szorgalmatos-Tiszavasvári road. Three parallel, more-or-less N-S directed sand ridges (96–98.3 m) can be observed on the oblong-shaped “lot” of regular NW-SE axes. Prehistoric people “settled” and established their cemeteries on these sand ridges, which rise over the lower waterlogged territory.

Watching brief was carried out on a territory of 10.3 hectares along the future 1285 m long prison wall during mechanic earth movement. We had to work in parallel on large and distant surfaces. Altogether 417 features were unearthed on a territory of 23 235 m<sup>2</sup> (Fig. 1). The finds were deposited in the Jósa András Museum in Nyíregyháza, where they are being taken into inventory and elaborated.<sup>1</sup>

### The Scythian Period settlement

Very few settlements of the population of the Scythian Period Alföld group are known. For decades, research explained it with the nomadic lifestyle of the people based first of all on the preserved written documents. Owing to the large development plans of the past few decades, their number has increased. According to the preliminary reports, more than 70 sites of the group have already been identified. This list can be completed with the “village fragment” from Tiszalök. Its significance lies in the fact that this is the only authentically unearthed large Early Iron Age settlement in the microregion.<sup>2</sup>

### Settlement pattern

The excavation of a coherent surface of 20 024 m<sup>2</sup> afforded us to draw a picture of the settlement structure. The settlement extended in a N-S direction on the sand ridge on the SE side of the excavation territory. The natural

1 Az ásatást Bocz Péterrel közösen vezettük. A feltárási munkálatokat segítették még Pintye Gábor, Ioan Bejinariu és Liviu Marta régészek, Kiss László és Bújnóczki Zsolt rajzolókat valamint Toldi Zoltán egyetemi hallgatót. A rajzokat és a táblákat Beleznai Gabriella, Gábor Tamás és a szerző, a lelőhelyterképet Veszprémi László geodéta készítette. Segítségüket köszönöm.

2 Szkíta kori településrészleteket tártak fel 2006 őszén Tiszavasvári és Szorgalmatos határában is. Az ásatásvezető Nagy Márta szíves szóbeli közlése.

1 The author and Péter Bocz directed the excavations. Gábor Pintye, Ioan Bejinariu and Liviu Marta archaeologist, László Kiss and Zsolt Bújnóczki drawers and Zoltán Toldi university student helped at the excavations. Gabriella Beleznai, Tamás Gábor and the author prepared the drawings and the plates, and László Veszprémi geodetic engineer prepared the site map. I am grateful for their help.

2 A Scythian Period settlement fragment was also unearthed in the fields of Tiszavasvári and Szorgalmatos in the autumn of 2006. Márta Nagy excavation director's kind oral communication.

a terület természetföldrajzi adottságai határozták meg. A lelőhelytérképen látható, hogy nem számolhatunk utcákkal, sem szalagfalú szerkezettel. Az objektumok a mélyebb, vízjárta, mocsaras területektől kissé távolabb (DDK-re), a domb gerincén és Ny-i oldalán, elszórtan helyezkedtek el.

### Az építmények

A településen 5 félig földbe mélyített lakóházat tártunk fel. E lakóházak kivétel nélkül egyhelyiségűek voltak. Formájuk a magyarországi nagyobb szkíta településekkel ellentétben kevésbé volt változatos. Mindössze két háztípus fordult elő: ovális és lekerekített sarkú téglalap alakú. A korszakban általános ágfás-szelemenés tetőszerkezetű házra utaló nyom nem került elő. Két objektumban a tetőszerkezetet tartó cölöp a ház közepén volt a padlóba mélyítve. Néhány esetben az objektumokból, vagy a közvetlen közelükben található szemetesgödrök betöltéséből napvilágra került áglenyomatos paticsdarabok alapján következtethetünk a falak egykori szerkezetére. A félig földbe mélyített házakon kívül feltártunk még néhány tapasztott padlójú, kör alaprajzú, földfelszínre épített – feltehetően – „lakó” épületet is (pl.: 36. sz. obj.). Fűtőberendezésnek egyik épületfajánál sem találtuk nyomát. Az alábbiakban az egyik legépebb állapotban fennmaradt házat mutatom be.

### 282. sz. objektum

Lekerekített sarkú, téglalap alakú, 304×334 cm alapterületű, félig földbe mélyített ház (2. kép 1–4.). Legnagyobb mélysége a lehumuszolt felülettől mérve: 38 cm. Bontás közben az épület alján nem jelentkezett keményre döngölt padlóréteg. Az épület közepén egy oszlophely mélyedt 24 cm-re a „padlóba”. A cölöplyuk átmérője 36×28 cm. Az objektum ÉNy-i oldalánál egy hosszúkas ovális alakú, gödör volt beásva. Átmérője 92×96 cm, mélysége 60 cm volt. Leletanyagot nem tartalmazott. Feltehetően tároló funkciója volt.<sup>3</sup>

### A veremház leletanyaga:

- 1.: Sötétszürke, barna foltos, kézzel formált, kettős kónikus agyag orsógomb. Átm.: 2,5×2,6 cm, m.: 1,7 cm (3. kép 3.).<sup>4</sup>
2. Barna, szürke foltos, simított, belül sötétszürke, barna foltos, kézzel formált, samottal soványított, ívelten kihajló, belső felületén horizontálisan bemélyített kannelúrákkal díszített edény peremtöredéke. 5,4×4,9 cm (3. kép 2.).
3. Szürkésbarna, kézzel formált, samottal soványított, enyhén ívelt, kifelé megvastagodó peremű edény perem és oldaltöredékei. 2,1×2,2 és 5×2,8 cm (3. kép 1.).

setting determined its structure. The site map shows that there were no streets and the houses were not arranged in a row. The features were distributed in a scattered pattern on the ridge and the W side of the knoll somewhat farther from the lower, waterlogged territory (SSE of it).

### Constructions

Five semi-subterranean houses were uncovered in the settlement. All the houses were composed of a single room. As opposed to larger Scythian settlements in Hungary, the shapes of the houses were less varied. Only two house types could be distinguished: an oval one and an oblong one with rounded corners. We could not find any trace of the prop and purlin type roof construction generally characteristic of the period. In two features, the post that supported the roof was dug into the floor in the centre of the house. In a few cases, daub fragments with the imprints of branches collected from the features or refuse pits in their vicinity tell about the structure of the walls. Beside semi-subterranean houses, a few over-ground round buildings with plastered floors, probably dwellings (e.g. feature no. 36) were also uncovered. We could not discover any trace of a heating facility in any of the building types. In the followings, I describe the house that was preserved in the best condition.

### Feature no. 282

It was an oblong-shaped semi-subterranean house with rounded corners on a ground surface of 304×334 cm (Fig. 2. 1–4). The largest depth from the scraped surface was 38 cm. There was no hard-rammed floor on the bottom of the building. A posthole deepened in the floor to a depth of 24 cm in the centre of the house. The diameter of the posthole was 36×28 cm. There was an elongated oval pit dug in the NW corner of the feature. Its diameter was 92×96 cm and it reached to a depth of 60 cm. It did not contain finds. It was probably a storage pit.<sup>3</sup>

### Find material of the semi-subterranean house:

1. A dark grey, brown-spotted, hand-moulded biconical clay spindle whorl. Diam: 2.5×2.6 cm, H.: 1.7 cm (Fig. 3. 3).<sup>4</sup>
2. A rim fragment. It is brown with grey spots and smoothed outside and dark grey, brown-spotted inside. It is hand-thrown, and tempered with chamot. The rim is outverted in an arch, and the interior is decorated with horizontal grooves. 5.4×4.9 cm (Fig. 3. 2).
3. Rim and wall fragments of a greyish brown hand-thrown vessel. It is tempered with chamot. The rim is outwards thickening. 2.1×2.2 and 5×2.8 cm (Fig. 3. 1).

3 Veremházon belüli tárológödrök Gyoma (CATTANI 1994, 211), Nyitra (ROMSAUER 1993, 13, Abb. 9.) és Besenyszög lelőhelyekről ismertek (CSEH 2005, 7, 5. kép).

4 Átm. = átmérő, m. = magasság, fá. = fenékatmérő, pá. = perem-átmérő, h. = hosszúság

3 Storage pits inside semi-subterranean houses are known from Gyoma (CATTANI 1994, 211), Nyitra (ROMSAUER 1993, 13, Abb. 9.) and Besenyszög sites (CSEH 2005, 7, fig. 5).

4 Diam = diameter, h = height, bd = bottom diameter, rd = rim diameter, l = length.

4. Téglaszínű, kézzel formált, samottal soványított, bekarcolt horizontális vonalköteggel és az alsó vonalból kiinduló három ívelt vonallal díszített edény oldaltöredéke. 1,8×2,4 cm.

5. Fekete, sávosan simított, belül szürke, kézzel formált, samottal soványított edény oldaltöredéke. 10,1×8,3 cm.

6. Szürke, simított, kézzel formált, samottal soványított edény oldaltöredéke. 3,5×2,9 cm.

7. Sötétszürke, belül fekete, kézzel formált, samottal soványított edény oldaltöredéke. 4,5×3,5 cm.

8. Szürkésbarna, kézzel formált, samottal soványított edény oldaltöredéke. 3,5×2,9 cm.

9. Sötétszürke, simított, belül fekete, kézzel formált, samottal soványított – eredetileg behúzott peremű – tál alj- és oldaltöredéke. Három töredékből ragasztott. 17×13,2 cm, m: 9,7 cm (3. kép 6.).

10. Barna, szürke foltos, belül világosbarna, simított, kézzel formált, samottal soványított, réteges törésű tál alj- és oldaltöredéke. Két töredékből ragasztott. 10,2×6,6 cm, m: 5 cm (3. kép 5.).

11. Szürke, kézzel formált, samottal soványított edény – feltehetően tál – alj- és oldaltöredéke. 6,8×8,1 cm, m: 5,2 cm (3. kép 4.).

### Gazdasági épületek

A házak közelében néhány nagyobb, kör- vagy ovális alapú, földbe mélyített, lefelé szűkülő falú, nagyméretű gödröt tártunk fel. Ezek feltehetően műhelyek, gazdasági épületek, raktárak vagy munkagödrök voltak. Néhányukból vas-, bronzfeldolgozásra (111. sz. obj.), illetve csontmegmunkálásra (46 obj.) utaló lelet került elő.

### Gödrök, vermek

A házak közelében nagyszámú, lefelé bővülő vagy az oldalain kihasasodó, méhkas alakú gabonátároló vermet, illetve hengeres vagy íves falú hulladékgyödröt tártunk fel.<sup>5</sup> A településen elszórtan több szabálytalan alakú, gyakran igen nagy kiterjedésű agyagkitermelő, esetleg gypvasnyerő gödröt figyeltünk meg. Ezek a domb K-i, vízparti lankás oldalán jelentkeztek.

Az ásatás során két alkalommal bukkantunk emberi maradványokat tartalmazó gödrökre. A lelőhely Ny-i felében található 24. sz. objektumban egy csöves csontot és a koponya töredékeit (szájpadlást fogakkal) bontottuk ki. A másik, szintén sekély gödörben (67. obj.) egy bal oldalán zsugorított csontváz feküdt.<sup>6</sup> A csontváz medencétől lefelé eső részét nem találtuk meg (2. kép 5–6.). Az előbbiben egy kézzel formált

4. The wall fragment of a brick-coloured hand-thrown vessel tempered with chamot. The wall is decorated with a bunch of incised lines and three arched lines starting from the lowermost line. 1.8×2.4 cm.

5. The wall fragment of a black, hand-thrown vessel. It is smoothed in bands on the outside. The inside is grey. It is tempered with chamot. 10.1×8.3 cm

6. The wall fragment of a grey, hand-thrown vessel. It is smoothed and tempered with chamot. 3.5×2.9 cm

7. The wall fragment of a dark grey, hand-thrown vessel. It is black inside and it is tempered with chamot. 4.5×3.5 cm

8. The wall fragment of a greyish brown, hand-thrown vessel. It is tempered with chamot. 3.5×2.9 cm

9. Bottom and wall fragment of a dark grey, hand-thrown bowl, originally with an inverted rim. It is black inside and it is tempered with chamot. It is glued together from three fragments. 17×13.2 cm, H: 9.7 cm (Fig. 3. 6)

10. The bottom and wall fragment of a brown, grey-spotted, hand-thrown bowl of lamellar fractures. It is light brown inside and it is tempered with chamot. It is glued together from two fragments. 10.2×6.6 cm, H: 5 cm (Fig. 3. 5)

11. The bottom and wall fragment of a grey hand-thrown vessel, probably a bowl. It is tempered with chamot. 6.8×8.1 cm, H: 5.2 cm (Fig. 3. 4)

### Economic buildings

A few large round or oval pits with downwards narrowing walls were uncovered close to the houses. They could be workshops, economic buildings, storage pits or working pits. A few of them contained finds implying iron and bronze metallurgy (feature no. 111) and bone processing (feature no. 46).

### Pits

Many downwards widening or beehive-shaped corn storage pits and refuse pits of cylindrical or arched walls were uncovered near the houses.<sup>5</sup> Various irregular pits were scattered in the settlement, which were often clay pits or pits dug for meadow ore. They appeared on the E mild slope along the water bank.

Human remains were discovered in two pits. A long bone and the fragments of a skull (palate with teeth) were found in the W half of feature no. 24. A skeleton crouched on the left side lay in another shallow pit (feature no. 67).<sup>6</sup> The bones were missing down from the hip (Fig. 2. 5–6). The former one contained the

5 A gödrök és vermek közül 255 szkíta, 2 kelta, 98 kérdéses korú és 5 recens.

6 Hasonló jelenséget figyelték meg többek között Salgótarján Ipari park lelőhelyen (VADAY 2003). A telepen és a temetőben előkerült embertani anyag még feldolgozásra vár.

5 255 of the pits were from the Scythian Period, 2 belonged to the Celts, 98 could not be dated and 5 were modern pits.

6 A similar phenomenon was observed, among others, at the Salgótarján, Ipari park site (VADAY 2003). The anthropological material uncovered in the settlement and the cemetery have not yet been analysed.

kerámiatöredéket, míg az utóbbi betöltésében egy kagylóhéjat találtunk.

### Szabadtéri tűzhelyek

A településen hat, hosszabb-rövidebb ideig használt szabadtéri tüzelőhely üzemelt. A „kenyérsütő” kemencék egy részénél az agyaggal tapasztott sütőfelület alá – a jobb hőháztartás miatt – kerámiatöredékeket terítettek. Hasonló tűzhelyet dokumentáltak a nyíregyháza-mandabokori telepen.<sup>7</sup> A tűzhelyek boltozatai feltehetően a korábbi földmunkák során semmisültek meg.

### Leletanyag

Leletanyagot az objektumok közel 70%-a tartalmazott.<sup>8</sup> E leletanyag túlnyomó többségét a kerámia alkotja. Formai párhuzamaikat szép számmal ismerjük a szkíta kori településekről és temetőkből. A kézzel formált házi és díszedények – tálak, fazekak – mellett, gyors korongon készített füles bögrék, korsók és tálak kerültek napvilágra. A kézzel formált kerámia túlsúlya Mandabokorhoz hasonlóan itt is szembetűnő volt. Többségüket samottal soványították, felületüket eldolgozták, olykor simították. Gyakoriak a plasztikus díszített fazekak, a rátett, benyomott bordások, bütyökfogósak. Előfordultak még kisebb bögrék és behúzott peremű tálak, parázsborítók is. A kerámiatípusok alapján – egy részletes, minden edénytípusra kiterjedő tipológia hiányában – ma még nem lehet pontosabban elhelyezni ezt a leletanyagot a Kr. e. 7. sz. vége és a 4. sz. között. A pontos keltezését tovább nehezíti, hogy a településen igen kevés fémelet került napvilágra: néhány megolvadt bronzrög és töredékes vasdarab mellett egy bronzgyűrű (125. sz. obj.) és egy bronz nyílhegy (38. sz. obj.). Utóbbi a háromélű bronz nyílhegyek köpús, a Kr. e. 7. sz. 2. felében megjelenő fajtájába tartozik.<sup>9</sup>

A nagy mennyiségű állatcsont alapján úgy véljük, hogy a kora vaskori lakosok elsősorban nagyállattartással foglalkoztak.<sup>10</sup> A szarvasmarha és ló mellett bányát, kecskét tartottak. Étrendjüket a halászat és vadászat „gyümölcseivel” tették változatosabbá. Előbbire a nagyszámú kagyló és halpikkely, utóbbira az egyik gödörkomplexumban (125. sz. obj.) talált gímszarvas agancs-

fragment of a hand-thrown vessel, while a bivalve shell was recovered from the filling of the latter one.

### Outdoor ovens

Six outdoor ovens worked in the settlement for shorter or longer periods. In a few baking ovens, shards were spread under the baking surface plastered with clay to improve the heating capacity. A similar oven was registered at the Nyíregyháza-Mandabokor site.<sup>7</sup> The domes of the ovens were probably destroyed during earlier earth movements.

### Find material

Nearly 70% of the features contained finds.<sup>8</sup> The overwhelming majority of these finds is composed of ceramics. Their morphological analogues are well-known from settlements and cemeteries of the Scythian Period. Beside hand-thrown household and ornamental pottery (bowls and pots), handled cups, jugs and bowls prepared on a fast wheel came to light. The dominance of hand-thrown ceramics was conspicuous similarly to Mandabokor. Most of them were tempered with chamot, the surfaces were finely finished, sometimes smoothed. Pots with applied ornaments like impressed ribs and lug handles were frequent finds. Smaller cups, bowls with inverted rims and ember covers also occurred. This find material cannot as yet be exactly dated within the period from the end of the 7<sup>th</sup> century to the 4<sup>th</sup> century BC after the ceramic types for lack of a typology that covers every vessel type. The fact that very few metal finds, a few molten bronze lumps, an iron fragment, a bronze ring (feature no. 125) and a bronze arrowhead (feature no. 38), were uncovered at the site makes exact dating even more difficult. The arrowhead belongs to the type of socketed three-edged bronze arrowheads, which appeared in the 2<sup>nd</sup> half of the 7<sup>th</sup> century BC.<sup>9</sup>

The large number of animal bones suggests that the early Iron Age inhabitants kept large animals.<sup>10</sup> Cattle, horse and also sheep and goat were kept. The daily meals were completed with the “fruits” of fishing and hunting. The former one can be learned from the many shells and fish scales, while the fragment of a red deer antler

7 ISTVÁNOVITS 1997, 76.

8 Nem tartalmazott leletanyagot, vagy csak állatcsont került elő 98 gödörből és 2 cölöplyukból. Ezek korát nem lehetett meghatározni.

9 Kemenczei Tibor a Kárpát-medencében feltárt, tokjuk mellett alul kivágott pengéjű nyílhegyeket helyi fémművesmesterek termékeinek tartotta. A belsőtokos, háromélű bronz nyílhegyek a Kr. e. 7. sz. végén, 6. sz. elején jelenhettek meg, s a 6. sz. folyamán felváltották a hosszú köpús nyílhegyeket. A korai szkíta típusú nyílhegyek Erdélybe közvetlenül a steppéről, míg az Alföld-csoport területére az erdős-steppe vidékéről juthattak el (KEMENCZEI 1994, 98–99.).

10 Az állatcsontok többsége konyhai hulladék, akadtak azonban megmunkált darabok is. Feldolgozásuk folyamatban van.

7 ISTVÁNOVITS 1997, 76

8 98 pits and 2 postholes contained no finds or only animal bones. These features could not be dated.

9 Tibor Kemenczei thought that the arrowheads found in the Carpathian Basin, in which the blades were cut at the bottom next to the socket, were produced by local armourers. Three-edged bronze arrowheads with interior sockets appeared at the end of the 7<sup>th</sup> century and at the beginning of the 6<sup>th</sup> century BC, which replaced the arrowheads with long sockets in the 6<sup>th</sup> century. The early Scythian type arrowheads arrived in Transylvania directly from the steppes, while the ones on the territory of the Alföld group probably came from the forest-steppe zone (KEMENCZEI 1994, 98–99.).

10 Most of the bones came from kitchen refuse, and a few were worked pieces. They are being analysed.

töredék alapján következtethetünk. A település közelében minden bizonnyal földműveléssel is foglalkoztak. A megtermelt gabonát őrlőköveken őrölték meg. A sütés-főzés mellett a nők mindennapos tevékenységéhez tartozott a fonás, s minden bizonnyal a szövés is. A mindennapi életben használt tárgyakat – orsógombok, őrlőkövek – a halott mellé, a sírgödörbe is odahelyezték.<sup>11</sup>

A települést K-i, Ny-i és É-i irányokban sikerült lehatárolnunk. Dél felé azonban minden bizonnyal túlnyúlik az ásatási területen. A szántásból itt szkíta kori kerámiát gyűjtöttünk. A fentieket összefoglalva úgy véljük, hogy a Kr. e. 6. sz. közepén már létező „falu” É-i végét találtuk meg.

### A szkíta kori temető

A szkíta kori telep temetője a feltárás É-i területén jelentkezett (1. kép; 4. kép 1.). Területét D-i, K-i és Ny-i irányban határoltuk le. Észak felé a lelőhelyhatáron túl is folytatható. A szántásból cserepeket azonban nem sikerült gyűjtenünk. A hat síros temetőben a szkíta kor szinte mindegyik temetkezési típusa megfigyelhető volt. A 173. sz. objektumban háton fekvő nyújtott csontvázat, a 176. sz. objektumban bal oldalán zsugorított csontvázat találtunk. A hamvasztásos sírok közül mind a négy (174., 312., 320, 321. sz. obj.) szórt hamvas volt. A temető területén, a halottak elhamvasztására szolgáló helynek nem sikerült nyomára bukkannunk. A sírmellékletek köznépi jellegű temetőre utalnak. A sírokban – a településhez hasonlóan – a leggyakoribb melléklet a kerámia; a korszakra jellemző kézzel formált és korongon készített behúzott peremű tálak, korsók, perem fölé húzott fülű bögrék. A kerámia mellett kevés ékszert – gyöngyöket, vas karperecet, átfúrt szarvasfogát – és több ismeretlen rendeltetésű, töredékes vasdarabot leltünk. A szkíta kori temetkezésekre jellemző lapos őrlőkövet egy esetben figyeltünk meg (173. sz. obj.) A fegyver az ékszerekhez hasonlóan ritka melléklet volt. Az alábbiakban a temető egyetlen fegyvermellékletes temetkezését mutatom be.

### 320. sz. objektum

Szórt hamvas férfi(?)sír (4. kép 2–4.). A nagyméretű, négyszögletes, lekerekített sarkú négyzet alakú, enyhén ívelt falú, a közepe felé enyhén mélyülő, ívelt aljú sírgödör ÉNy-i negyedében két kupacban kerültek elő a halott/ak? hamvai. A sírgödör betöltése szürkésbarna, sárga-világosbarna foltos, gyökerektől bolygatott. A leletek többsége a sír Ny-i felében feküdt. Átm.: 232×175 cm, mélysége a lehumuszolt felszíntől számítva 64 cm.

### Mellékletei:

1. A sír DNy-i negyedében 3 db *kőgolyó* (parittyalövedékek?). Egyik sem volt megégve. M: 4,4×3,4; 5,3×3,1 és 5,1×3,8 cm (5. kép 4.).

found in a pit complex (feature no. 125) attests to the latter one. The lands close to the settlement were most probably cultivated. The grains were ground on querns. Spinning and most probably weaving was the daily activity of women beside cooking and frying. Objects used in the everyday life like spindle whorls and querns were also put into the graves beside the dead.<sup>11</sup>

The E, W and N borders of the settlement could be determined. It certainly extended over the excavation territory in the S. Ceramics from the Scythian Period could be collected in the ploughed field in this direction. Summing up the above, we think that we found the N end of the “village” that had already existed in the middle of the 6<sup>th</sup> century BC.

### Scythian Period cemetery

The cemetery of the Scythian Period settlement was found on the N part of the excavation territory (Fig. 1; Fig. 4. 1). Its borders were found in the S, the E and the W. In the N, it extended beyond the excavation territory, although we could not collect shards in the ploughed field. The six burial rows of the cemetery represented nearly every burial rite of the Scythian Period. A skeleton was extended on the back in feature no. 173, and a crouched skeleton lay on the left side in feature no. 176. The ashes were scattered in all the four cremation burials (features nos. 174, 312, 320, 321). We could not find the place where the dead were cremated on the territory of the cemetery. The grave furniture implies that commoners were buried in the cemetery. Similarly to the settlement, ceramics were the most frequent finds in the graves: hand-thrown and wheel-thrown bowls with inverted rims, jugs and cups with the handles raised above the rims, the characteristic vessel types of the period. Beside ceramics, a few pieces of jewellery (beads, an iron bracelet, a pierced red deer tooth) and a number of iron fragments of unknown functions were uncovered. In a single grave we found a flat quern characteristic of the burials of the Scythian Period (feature no. 173). Weapons were just as scarce in the graves as jewellery. In the followings, I describe the only burial of the cemetery that contained weapons.

### Feature no. 320

The grave of a male(?) with scattered ashes (Fig. 4. 2–4). The ashes of the dead person(s) lay in two heaps in the NW quarter of the large square-shaped grave shaft with rounded corners. The walls of the shaft were slightly arched and the arched bottom was slightly depressed in the centre. Roots disturbed the greyish brown filling of the shaft containing yellow-light brown spots. The majority of the finds lay in the W half of the grave.

11 Az orsógombok kézzel formáltak. Alakjuk, méretük változatos, díszített példányok elvétve kerültek elő.

11 The querns are hand-made. Their shapes and sizes are varied, while decorated objects rarely occurred.

2. A kőgolyók és a hamvak között, hegygel K felé néző *vaskés*. M: 9×1,8 cm (5. kép 6.).

3. A sírgödör Ny-i falának közepénél, a hamvaktól É-ra egy szürkésbarna, korongolt *füles korsó*. M: 28,3 cm, pá.: 11,3 cm, fá.: 9 cm (5. kép 7.).

4. A sírgödör ÉNy-i falának aljába volt élével Ny felé „bevágva” egy rossz megtartású, négyszögletes fokátmetszetű, *vas fokosbalta*. H: 21,5 cm (5. kép 5.).

5. 2 db geometrikus vonalmintákkal díszített *csont késnyél* a sír közepénél fekvő hamvaktól É-ra. A tegezveret Ny-i és K-i oldalán. M: 5,1 és 5,2 cm (5. kép 3 a-b).

6. Hegyével ÉNy-i irányba néző háromélű, *bronz nyílcsúcs* a hamvak Ny-i oldalán. H: 2,6 cm (5. kép 1/a).

7. Ívelt hátú *vaskés* a hamvak között. H: 9 cm.

8. A hamvak É-i részén díszített *csont tegezveret*. Égésnyomok nem látszanak rajta. M: 8,4×5,5 (5. kép 2.).

9. Hegyével ÉK-i irányba néző háromélű *bronz nyílcsúcs*. H: 2,6 cm (5. kép 1/b).

10. Hegyével K-i irányba néző háromélű *bronz nyílcsúcs*. H: 2,7 cm (5. kép 1/c).

11. 3 db, hegyével DK-i irányba néző háromélű *bronz nyílcsúcs* H: 2,8; 2,8 és 2,4 cm. (5. kép 1/d).

12. A sír K-i oldalának közepénél egy szürkésbarna, simított, kézzel formált, karéjos, belül bemélyített fordított V-alakú párhuzamos vonalakkal/kannelúrákkal díszített peremű *tál*. M: 11, pá.: 35,3, fá.: 9,8 cm (5. kép 8.).

13. Hegyével ÉNy-i irányba néző háromélű *bronz nyílcsúcs* a hamvak között. H: 2,6 cm (5. kép 1/e).

14. A hamvak alatt ívelt hátú *vaskés*. H: 7,3 cm.

A sírban 7 bronz nyílhegyet, 3 vaskést és egy vas fokosbaltát találtunk. Az állatalakos csont tegezdzisz a hamvak mellett, két, bekarcolt geometrikus vonalmintákkal díszített csontlemez között feküdt. Az alig több mint 8 cm hosszú tárgyon egy fejét hátrahajtó, behajlított lábú nőstény szarvast mintázott meg a korabeli mester (Az *illusztrációt lásd a borító első fülein!*). Az előlap felszínét 36 db pont-kör minta díszíti. Szabolcs-Szatmár-Bereg megyében ez az első szkíta kori tegezdzisz. A Kárpát-medencében is csupán 3 csontból faragott példányt ismerünk (Kassa, Szendrő-Ördögát, Törökszentmiklós-Surján). A szkíta kori tegezveretekkel legutóbb Kemenczei Tibor foglalkozott. Kárpát-medencei megjelenésüket a Kr. e. 6. sz. közepére–második felére helyezte.<sup>12</sup> A kísérőleletek alapján a sírt a Kr. e. 6. sz. közepére–második felére keltezzük.

### A kelta település

A késő vaskori objektumokat a terület ÉNy-i sarkánál benyúló kis homoknyelven tártuk fel. A településrészt egy félig földbe mélyített lakóház, egy cölöplyuk

Diam.: 232×175 cm, depth from the scraped surface: 64 cm.

### Grave furniture:

1. 3 *stone balls* (sling stones?) lay in the SW quarter of the grave. None was burnt. M: 4.4×3.4; 5.3×3.1 and 5.1×3.8 cm (Fig. 5. 4).

2. An *iron knife* pointed to the E between the stone balls and the ashes. M: 9×1.8 cm (Fig. 5. 6).

3. A greyish brown wheel-thrown *handled jug* stood in the middle of the W wall of the grave shaft, N of the ashes. M: 28.3 cm, Rd: 11.3 cm, Bd: 9 cm (Fig. 5. 7).

4. A poorly preserved *iron axe-adze* was “stuck” with the edge to W into the bottom of the NW wall of the grave shaft. The head is quadrangular in cross-section. L: 21.5 cm (Fig. 5. 5).

5. Two *bone knife handles* lay N of the ashes in the centre of the grave, on the W and E sides of the quiver mount. They were decorated with geometric linear patterns. M: 5.1 and 5.2 cm (Fig. 5. 3 a-b).

6. A three-edged *bronze arrowhead* pointed to the NW on the W side of the ashes. L: 2.6 cm (Fig. 5. 1/a).

7. An *iron knife* of an arched back lay between the ashes. L: 9 cm

8. An ornamented *bone quiver mount* was found on the N part of the ashes. No trace of burning could be detected on it. M: 8.4×5.5 (Fig. 5. 2).

9. A three-edged *bronze arrowhead* pointed to the NE. L: 2.6 cm (Fig. 5. 1/b).

10. A three-edged *bronze arrowhead* pointed to the E. L: 2.7 cm (Fig. 5. 1/c).

11. Three three-edged *bronze arrowheads* pointed to the SE. L: 2.8; 2.8 and 2.4 cm. (Fig. 5. 1/d).

12. A greyish brown, lobed, hand-thrown *bowl* stood in the middle of the E side of the grave. The surfaces were smoothed. It was decorated with inverted V-shaped parallel incised lines/grooves on the interior of the rim. M: 11 cm, Rd: 35.3 cm, Bd: 9.8 cm (Fig. 5. 8).

13. A three-edged *bronze arrowhead* pointed to the NW in the ashes. L: 2.6 cm (Fig. 5. 1/e).

14. An *iron knife* of an arched back lay under the ashes. L: 7.3 cm

The grave contained 7 bronze arrowheads, 3 iron knives and an iron axe-adze. The bone quiver mount decorated with an animal figure lay beside the ashes between two bone plaques decorated with incised geometric linear patterns. A hind turns her head back and bends her leg on the barely more than 8 cm long object (See the inner sick of the front cover!). Thirty-six dot-and-circle patterns decorate the frontal surface. This is the first Scythian Period quiver mount discovered in Szabolcs-Szatmár-Bereg county, and only 3 items are known from the Carpathian Basin (Kassa, Szendrő-Ördögát, Törökszentmiklós-Surján). Lately, Tibor Kemenczei discussed the Scythian Period quiver mounts. He dated their appearance in the Carpathian Basin from

12 KEMENCZEI 1986, 135.

és 2 gödör alkotta.<sup>13</sup> A leletanyagot a kerámia mellett egy a házból származó, kék, bekarcolt mintákkal díszített üveg karperecötredék keltezi a Kr. e. 3. sz. 2. felére-végére. A település területét Ny, K és D felé lezártak tekintjük, É felé azonban minden bizonnyal tovább folytatódik.

Tiszalök igen gazdag vaskori lelőhelyekben. Jelenleg legalább fél tucatnyi lelőhelyről őriz a nyíregyházi Jósa András Múzeum különböző leleteket. Köszönhető ez a múlt évszázadban vezetett régészeti feltárásoknak és a helybéli lakosok adományozásának. A 2006. évi feltárás eredményei tovább bővítették ismereteinket e korszakról. A település és a hozzá tartozó temető feldolgozása pedig vélhetően „jelentős” szerepet fog majd játszani mind Tiszalök, mind a Felső-Tisza-vidék vaskorának régészeti és történeti problémáinak megoldásában.

the middle and the second half of the 6<sup>th</sup> century BC.<sup>12</sup> The grave is dated from the middle and the second half of the 6<sup>th</sup> century BC according to the grave furniture.

### *The Celtic settlement*

The late Iron Age features were unearthed on a small sand dune projecting at the NW corner of the territory. A semi-subterranean house, a posthole and 2 pits composed the settlement fragment.<sup>13</sup> The finds consisted of ceramics and the fragment of a blue glass bracelet decorated with incised patterns. They date the settlement from the 2<sup>nd</sup> half and the end of the 3<sup>rd</sup> century BC. The borders of the settlement could be determined in the W, the E and the S, while it certainly extended farther in the N.

Tiszalök is very rich in Iron Age finds. The Jósa András Museum in Nyíregyháza keeps various finds from at least half a dozen sites thanks to archaeological excavations conducted in the last century and donations by local inhabitants. The results of the excavations in 2006 have enlarged our knowledge of this age. The elaboration of the settlement and its cemetery will probably largely contribute to the solution of the archaeological and historical problems of the Iron Age at Tiszalök and in the Upper Tisza region.

13 A 722 m<sup>2</sup> felszínen több ívelt oldalú és aljú gödröt is kibontottunk. Leletanyagot egyik sem tartalmazott, ezért a kelta településhez való tartozásuk nem eldönthető.

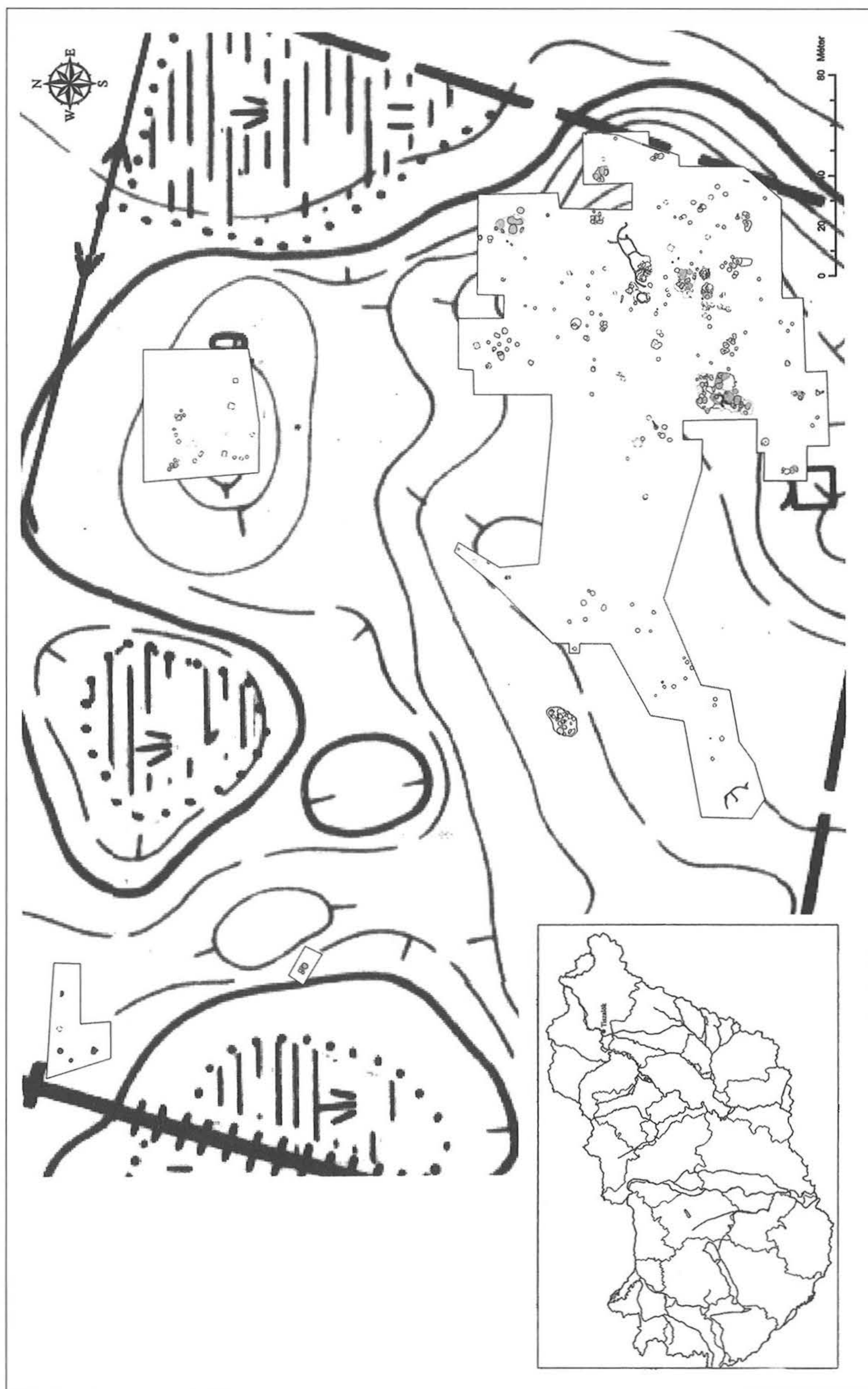
12 KEMENCZEI 1986, 135

13 A number of pits of arched walls and bottoms were unearthed on the surface covering 722 m<sup>2</sup>. None of them contained finds so it is not certain that they belonged to the Celtic settlement.

Irodalom • *References*

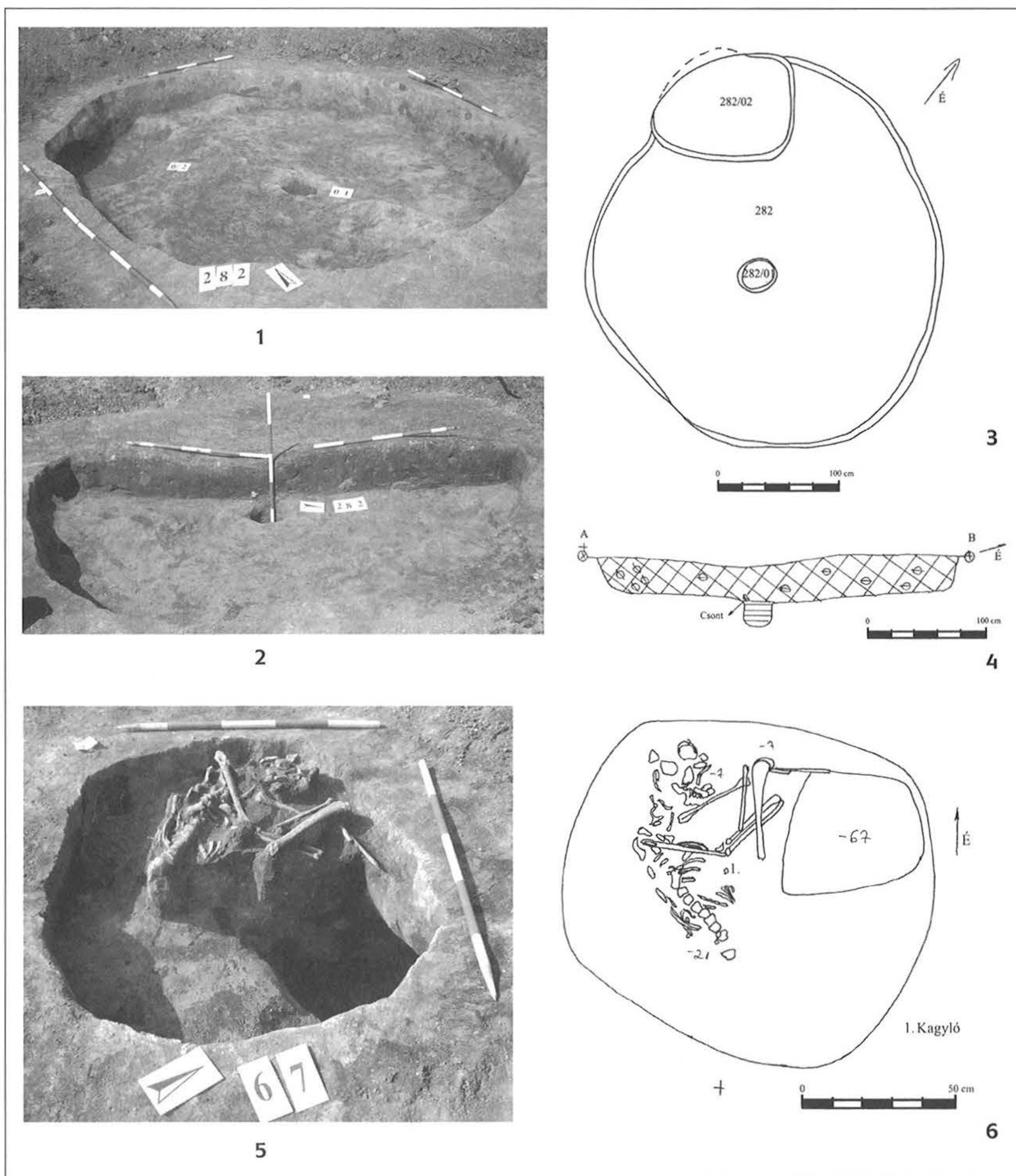
- CATTANI 1994 CATTANI, M.: Iron Age Dwellings in Endrőd 19 (SE Hungary). In: *The Archaeology of the Steppes. Methods and Strategies*. Ed. by: Genito, B. Napoli, 1994. 209–219.
- CSEH 2005 CSEH J.: Szkíta telepobjektum Besenyszög-Szórópusztán. *Múzeumi Levelek* 80–81 (2005) 5–23.
- CZIFRA 2006 CZIFRA Sz.: Megjegyzések a szkíta kori Alföld-csoport veremházainak kérdéséhez. *ArchÉrt* 131 (2006) 169–177.
- ISTVÁNOVITS 1997 ISTVÁNOVITS E.: Nyíregyháza-Mandabokor. Kora vaskori település a Kr. e. VI–IV. századból. In: *Utak a múltba. Az M3-as autópálya régészeti leletmentései. / Path into the past, Rescue excavations on the M3 motorway*. Ed. by: Raczky P.–Kovács T.–Anders A. Budapest, 1997. 75–80.
- KEMENCZEI 1986 KEMENCZEI, T.: Mitteleisenzeitliche Köcherbeschläge aus dem Alföld. – Középső vaskori tegezveretek az Alföldön. *FolArch* 37 (1986) 117–136.
- KEMENCZEI 1994 KEMENCZEI, T.: Pfeilspitzen von Früh-Skythentyp aus Ostungarn. – Korai szkíta típusú nyílhegyek Kelet-Magyarországon. *FolArch* 43 (1994) 79–99.
- ROMSAUER 1993 ROMSAUER, P.: Nové nálezy Vekerzugskej skupiny z Nitry. *SLA* 41 (1993) 5–39.
- VADAY 2003 VADAY A.: Salgótarján, Ipari Park II. lelőhely. Salgótarján Industrial Park II Site. In: *Régészeti kutatások Magyarországon – Archaeological Investigations in Hungary 2000*. Budapest 2003, 31–37.





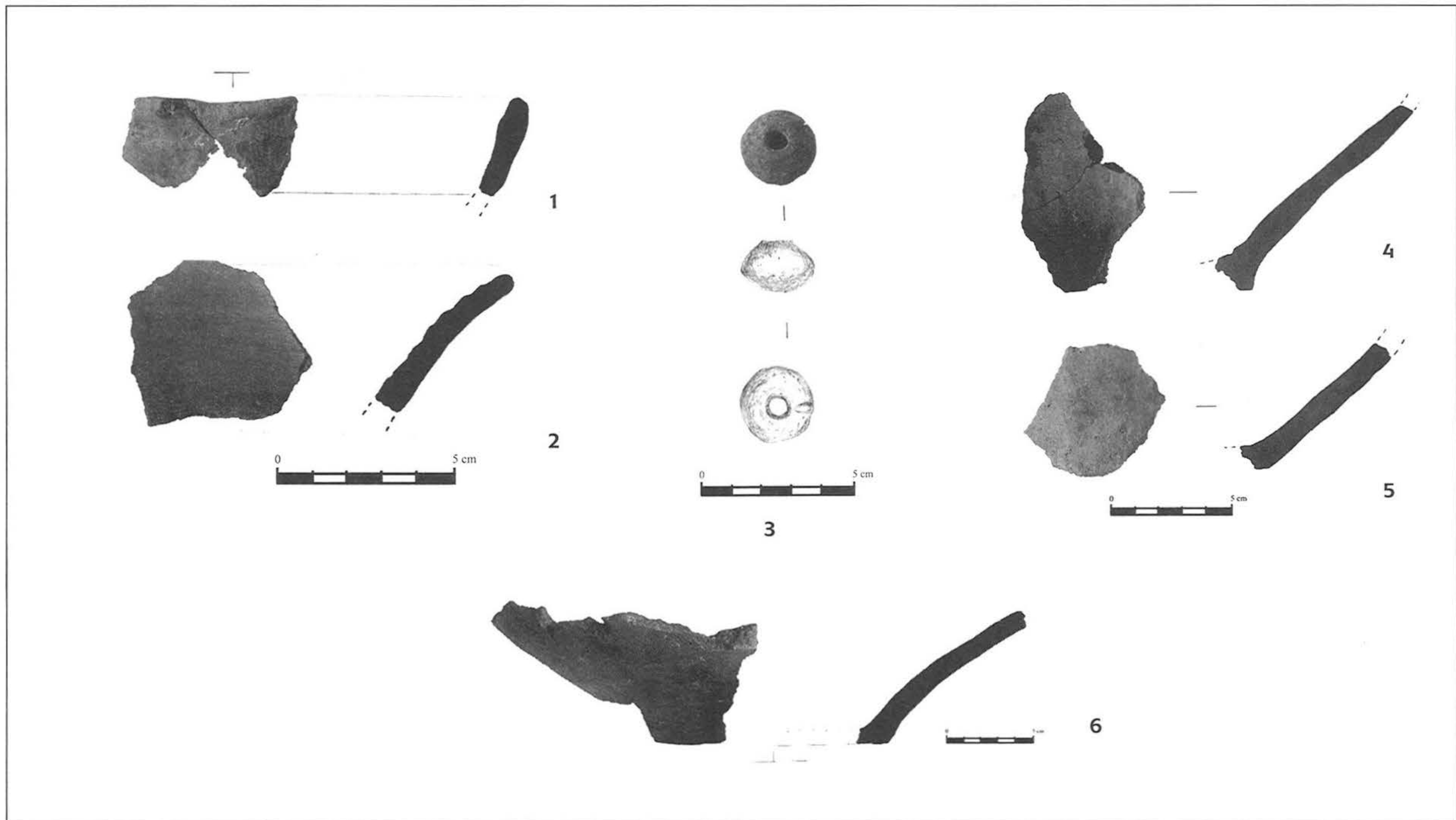
1. kép: Tiszalök, Börtön. A lelőhely helyszínrajza

Fig. 1: Tiszalök, Börtön. Site map



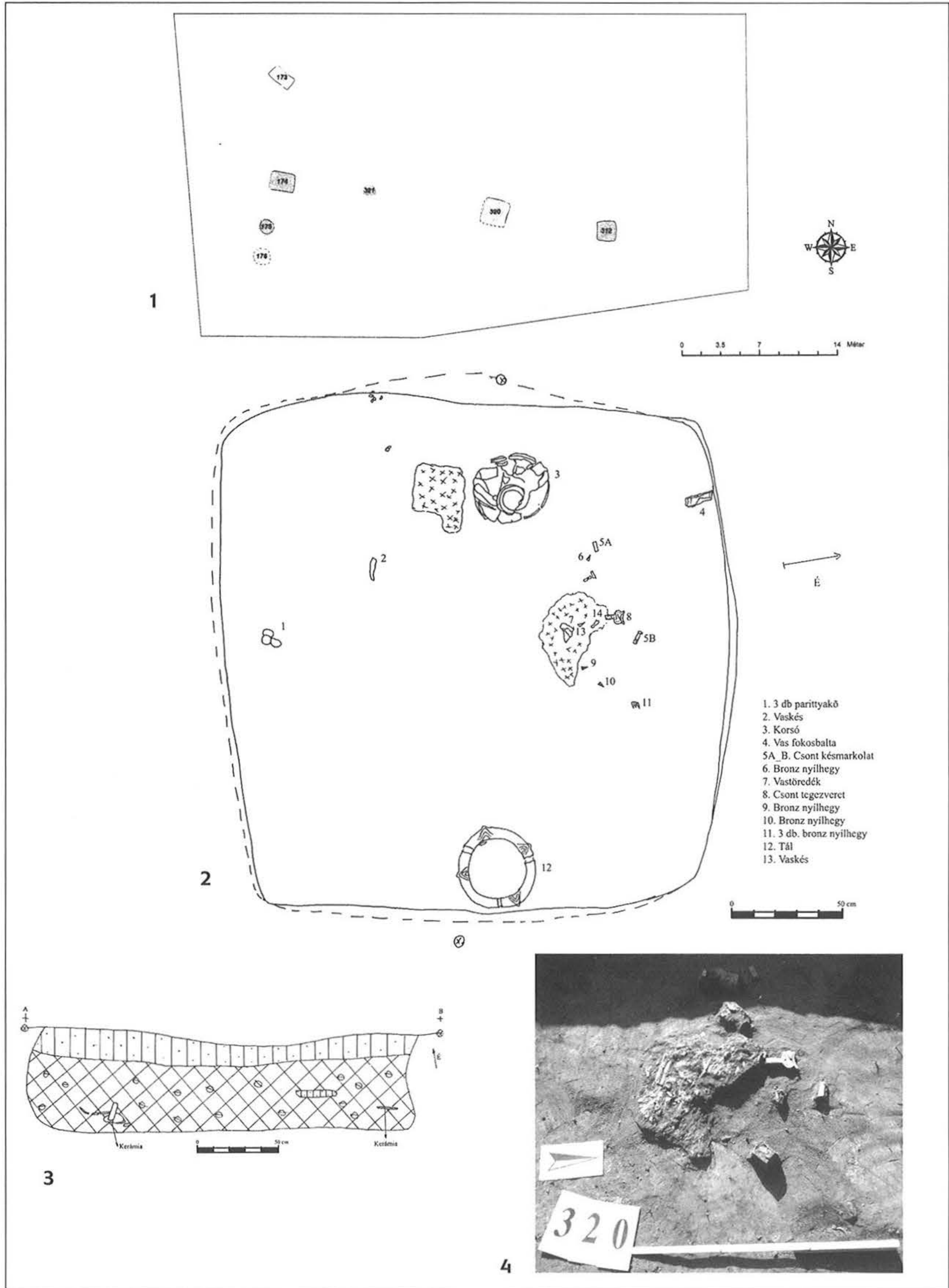
2. kép: Tiszalök, Börtön. 1-4: 282. sz. objektum; 5-6: 67. sz. objektum

Fig. 2: Tiszalök, Börtön. 1-4: Feature no. 282; 5-6: Feature no. 67



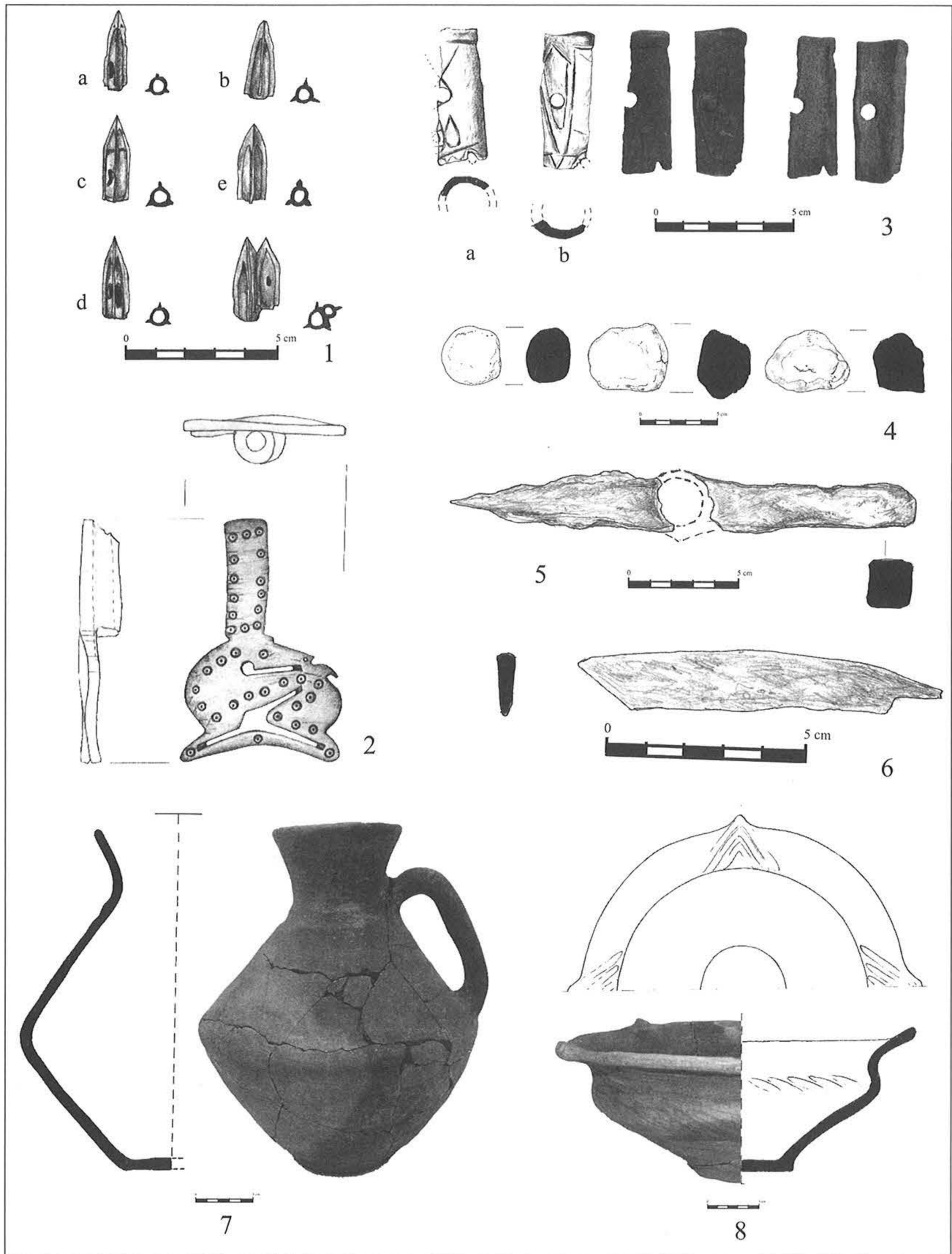
3. kép: Tiszalök, Börtön. A 282. sz. objektum leletanyaga

Fig. 3: Tiszalök, Börtön. Finds of the feature no. 282



4. kép: Tiszalök, Börtön. 1.: Temetőtérkép; 2-4.: Hamvasztásos fegyvermellékletes temetkezés (320. sz. obj.)

Fig. 4: Tiszalök, Börtön. 1. Cemetery plan; 2-4: Cremation burial with weapons (feature no. 320)



5. kép: Tiszalök, Börtön. A 320. sz. objektum leletanyaga. 1: bronz; 2-3: csont; 4: kő; 5-6: vas; 7-8: kerámia  
 Fig. 5: Tiszalök, Börtön. Finds from feature no.320. 1: bronze; 2-3: bone; 4: stone; 5-6: iron; 7-8: ceramics