

### Belső vár Ny-i palotaszárnya

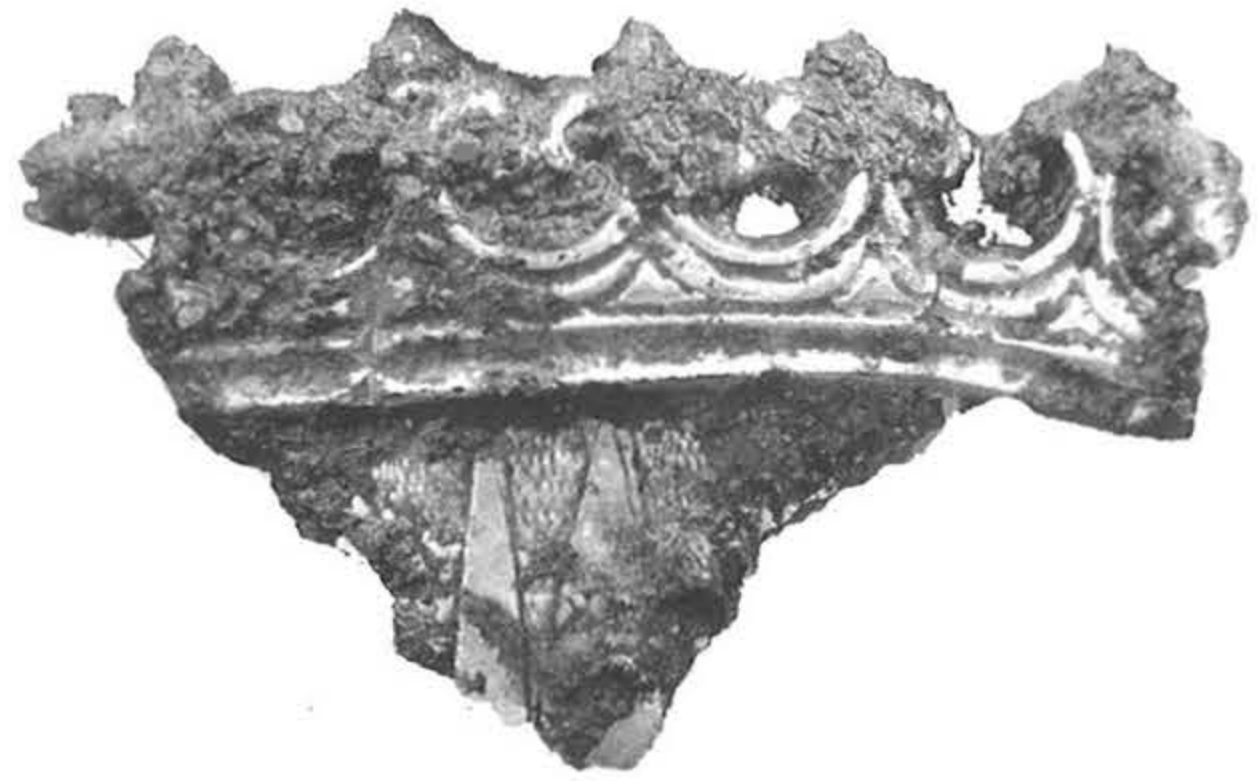
A 606 hrsz. telken egy megközelítőleg K-Ny irányú, több szakaszból álló árokkal metszettük keresztbe a belső vár árkat a feltételezett belső várudvarig. Célunk itt is az volt, hogy a stratigráfiai helyzetet tisztázzunk a belső vár udvarán, a palotaszárnyban, és az azt kerítő falszorosban is. Ellentmondásos jelenségek láttak napvilágot: 4 egymással párhuzamos É-D irányú fal került elő, melyekről nem egyértelmű, hogy melyik a palotaszárny, melyik a falszoros, melyik a belső udvar fala, ráadásul ezen négy fal közül egyik sincs egy vonalban a 608 hrsz. telken talált, azonos irányú, 310 cm szélességű fallal.

A feltételezett palotaszárnyon belül előkerült négy temetkezés – vastag kőomladék alól. A halottak közül az egyik egy 25 év körüli férfi – 24 db-os üveg gomb-sorral ruháján. Vele egy sírgödörbe helyezték talán feleségét, de a nemmeghatározás nem egyértelmű. A másik halottnak franciakapcsok fogták össze ruháját. Egy hevenyészve – szárazon rakott falacska választja el ezt a két felnőttet egy szintén közös sírgödörben lévő gyermekpárostól. A nagyobbik gyermek 2,5 év körüli volt és súlyos agyhártyagyulladásban halt meg (Kővári Ivett, a sírokat feltáró antropológus meghatározása); a kisebbik pedig egy újszülött csecsemő volt, aki közvetlenül szülés után halhatott meg. Elképzelhető tehát, hogy itt a vár palotaszárnyában egy családi temetkezéssel állunk szemben, ami talán arra utal, hogy a közelben lehet a vár kápolnája. Ennek közelségét jelezhetik azok a szépen faragott reneszánsz ablakpárkány-töredékek, melyeket a sírok betöltésében, illetve a sírok fölött találtunk.

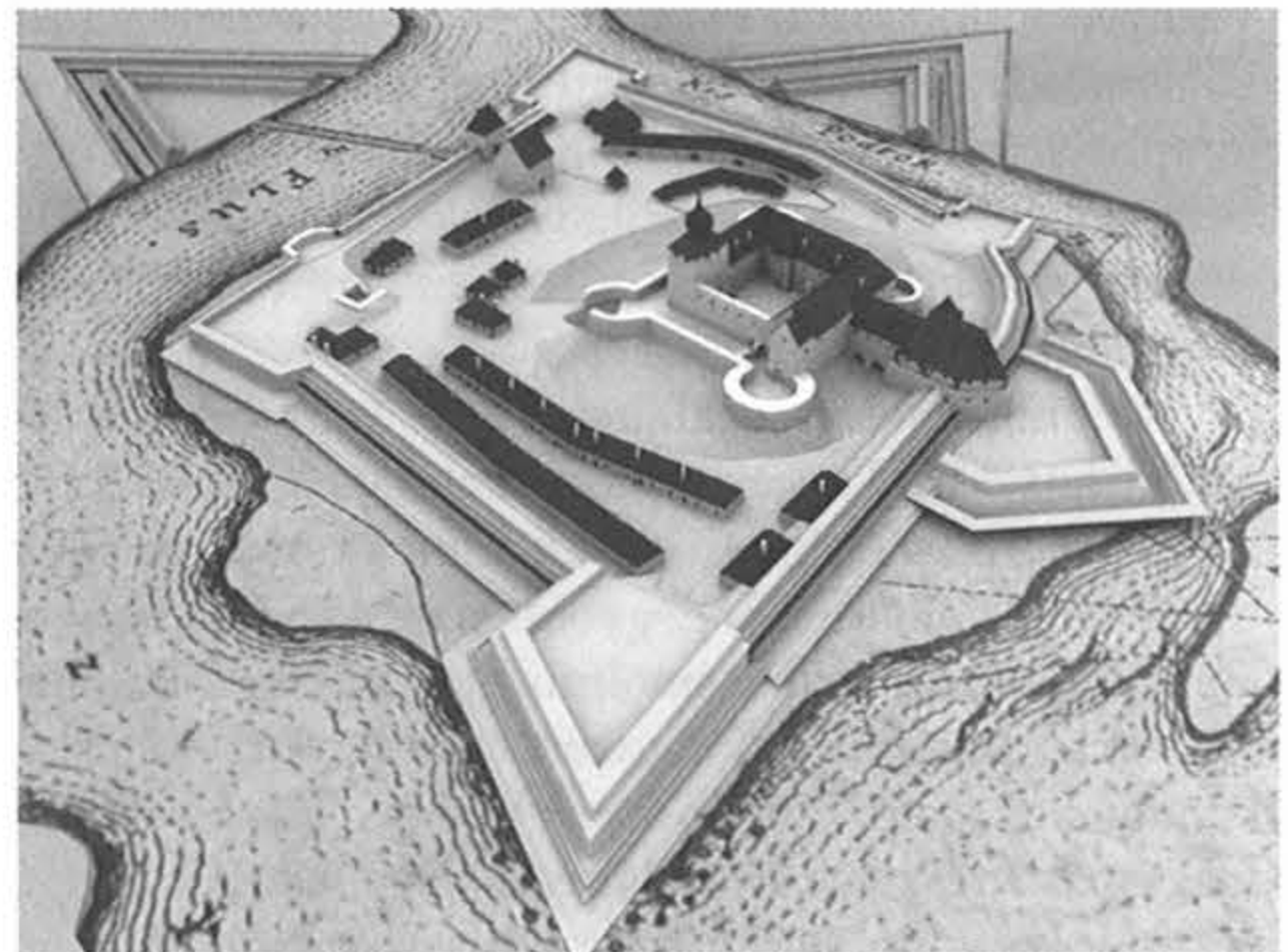
A sírok tágabb környékéről két eddig nem meghatározott korú ezüstpénz, egy Anjou- liliomokkal és geometrikus díszekkel ékített üvegkehely aranyozott bronz talptöredéke, egy aranyozott és egy ónfüldős lószerszámdísz is előkerült. Szép 16. századi kerámia- és kályhacsempe-anyag és talán itt elkülöníthető lesz egy 15. századi leletanyag-horizont is. A felnőttsírok alatt és a gyermeksíroktól D-re is egy-egy K-Ny irányú osztófal helyezkedett el, feltehetően a palotaszárnyon belül. A további kutatást azonban itt abba kellett hagynunk.

Összegzésképpen megállapítható, hogy az idei év rendkívül eredményes volt, több mint 130 stratigráfiai egységek különítettünk el és kezeltünk külön a leletanyag tekintetében. Több jól értelmezhető, zárt réteget találtunk, melyekből rengeteg 15–17. századi kerámia és fémlelet került elő, találtunk négy temetkezést és mesteri fokon faragott gótikus és reneszánsz köveket. Megkezdődött a leletanyag teljes restaurálása. Tokaj Város Önkormányzata megvásárolta a 610 hrsz. ingatlant, melyen – megfelelő anyagi keret esetében – a K-i ágyútorony és a hozzá vezető híd alapjait (alsó szintjét) is az eredeti helyszínen, eredeti állapotában meg lehetne tekinteni, nemcsak a vár 1668-as állapotáról készült háromdimenziós makettet.

MAKOLDI MIKLÓS



Tokaj, Rákóczi-vár. Anjou-liliomokkal és geometrikus díszekkel ékített üvegkehely aranyozott bronz talptöredéke a Ny-i palotaszárny területéről



Tokaj, Rákóczi-vár. A vár 1668-as állapotának rekonstruált, háromdimenziós makettje (Tulipán Tamás–Makoldi Miklós)

### 444. Tompa határa

(Bács-Kiskun megye) Sza, I

*Felső Sáskalapos, É:* 2008. február 25-én helyszíni szemlét végeztünk. Bejelentés érkezett ugyanis, hogy erdőtelepítést előkészítő mélyszántás során régészeti lelőhelyre utaló jelenségeket figyeltek meg Tompa DK-i részén, a várostól nem messze. Az erdőmérnök útmutatásával kerestük fel a nemrég felszántott területet, mely egy ÉNy-DK-i irányú kiemelkedésen húzódik. A szántásban számos szürke korongolt szarmata kerámiatöredéket gyűjtöttünk, s közben megnéztük azt a helyet is, ahol a bejelentő emlékezete szerint az eke egy kemence/tűzhely paticsos maradványait fordította ki. Az elszíneződés akkorra már elmosódott, illetve a tárcsázás során a paticsrögök szétszóródhattak, így ennek helyét pontosan lokalizálni nem tudtuk.

A lelőhely kiterjedését K-i irányban nem lehetett pontosan megvizsgálni, mert ott egy korábbi telepítésű erdő fái állnak, s alattuk gyeppel van. Beliczai István erdőmérnök azonban tájékoztatott arról, hogy égett agyag-

rögöket a korábbi erdőtelepítéskor is találtak, főként a lelőhely É-i szélén húzódó földút közelében. A szarmata kori település kiterjedése tehát hozzávetőleg 250×200 m, iránya pedig ÉNy-DK.

*Katonaföldek, Narancsik-tanya:* A talaj itt is igen homokos összetételű volt, csakúgy, mint az előző lelőhelyen. Az erdőmérnök három helyen égésnyomos, vöröses színű foltot mutatott a szántásban, melyek talán tűzrakóhelyek lehettek valamikor. Környezetükben azonban cserepet vagy egyéb régészeti jelenségre utaló nyomot nem találtunk. A lelőhely korát bizonytalannak határoztuk meg.

MÉSZÁROS MÓNIKA

#### 445. Tornyiszentmiklós, Lókai-dűlő

(Zala megye) A

Tornyiszentmiklóstól D-re az M70-es út D-i oldalán a Lókai-dűlőbe tervezett bányaterület helyén a 2007. évi terepbejárás eredmény alapján próbafeltárást kellett végezni. A 077/6 hrsz. területre lokalizált lelőhely D-i részét kavicsbányászással időközben teljesen megsemmisítették.

A lehetséges területeken 2008. március 13–18. között közel 800 m<sup>2</sup>-en húzott szondaárkaink alapján egyértelműen megállapíthattuk, hogy a területen egy a terepbejárás adatnál is nagyobb kiterjedésű késő avar kori településsel kell számolnunk. Két helyen különösen sűrűn kerültek elő nagyméretű foltok számottevő kerámiaanyaggal, csupán az Ó-Lendva patak felé eső magasparti részen nem találtunk nagyobb összefüggő részen objektumokat. A foltokat körbejelöltük, a jelentkezési szintjükből előkerült cserep- és fémanyagot összegyűjtöttük, az objektumokat bemértük.

A további földmunkák feltételül szabott megelőző régészeti feltárás költségeit a beruházó nem kívánta finanszírozni, bányanyitási szándékát egyelőre felfüggesztette.

STRAUB PÉTER

#### 446. Tótkomlós határa

(Békés megye) B, Sza, Ge

2008. április 23-án helyszíni szemlét végeztünk a Maros hordalékkúpjain található bronzkori földvárak területén.

*Határ-dűlő:* Itt két lelőhelyet találtunk. A lelőhelyen kanyargó Száraz-ér külső ívén található nyomott háromszög formájú magaslat K-i végében (a dűlőtől K-re) gyűjtöttünk néhány késő szarmata/gepida ízlésű edénytöredéket. A lelőhely kiterjedését nem határoztuk meg. A már említett dűlőt Ny-i oldalán, az előbbi lelőhelytől É-ra találtunk rá a légi fotókon halványan látható kerekded földvárra. A földvár belsejében csak bronzkori edénytöredékeket találtunk. A dűlőtől K-re nem tudtuk bejárni a lelőhelyet. A sánc kopott, földje igen sárga volt. Ny-i íve egy folyóvölgyre támaszkodik,

mely folyó a Száraz-érbe folyik. A folyó Ny-i partjára lelőhelyünk nem terjed ki.

*Szőlősi-határ-dűlő:* Két helyen folytattunk terepbejárást a földvár területén. A D-i végét (Tóth-tanya) teljes egészében be tudtuk járni. Itt az egykori Alkotmány Tsz telephelytől É-ra, a sánc futásával párhuzamosan egy magaslat található. Ezen a magaslaton gyűjtöttünk bronzkori edénytöredékeket. Meglátogattuk a földvár É-i végét is. Itt az ÉNy-DK-i irányú dűlő Ny-i oldalára tudunk csak rámenni, mert a másik oldalán (ahol a kettős vonulat fut) búza volt vetve. Bronzkori edénytöredékeket gyűjtöttünk, a sánc sárgaföld tetején is.

Munkatárs: Lichtenstein László.

RÓZSA ZOLTÁN

#### 447. Törökbálint, Tópark

(Pest megye) I

2008. július 28–31. között megelőző feltárást végeztünk a 656 m<sup>2</sup> nagyságú területen (Hrsz.: 3172/2). A feltárás az útcsatlakozás nyomvonalát követve 8 m széles, majd É felé haladva 7 m-re szűkült. A teljes terület lehumuszolása és nyesése után objektumokra csak az É-i részen bukkantunk, az út főúthoz közeli részén fekete betöltést figyeltünk meg, mely talán egy korábbi medret jelez. A humuszréteg vastagsága is igen változó volt, az É-i részekén 20–30 cm, D felé haladva fokozatosan vastagodott, a meder szélénél kb. 1 m. A feltárt objektumok közül három feltehetően újkori oszlophely. A területen feltárt gödör leletanyagot nem tartalmazott, K-i felén bolygatás nyomait figyeltük meg.

Munkatárs: Zimborán Gábor.

RAJNA ANDRÁS

#### 448. Udvari határa

(Tolna megye) Ró, Kö

2008. február 28-án terepbejárást végeztem a település több pontján.

*Bikádi-völgy:* Udvari szélétől kb. 600 m-re Ny-ra, a kissé bevágódott országút enyhe kanyarjának D-i felén, a víz felé előreugró DK-ÉNy irányú földnyelv alacsonyabb, közvetlenül az út mellett fekvő részén római épület törmelékét figyeltem meg. A poros, simított felület ellenére igen sűrűn borította a felszínt az apró téglá-, kő- és habarcstörmelék kb. 50×50 m-es területen. További leletek kb. 300–400 m hosszan, a domb felső részétől az útig voltak gyűjthetők.

*Felsőpél:* Felsőpél környékén több 19. századi leírás is említi egy középkori templomot. Az egykori Felsőpélpuszta helyétől D-re kb. 1 km-re, a Péli-víz DNY-i oldalán, a patak párhuzamosan kb. 400 m hosszan késő középkori faluhely húzódik. A templom helyét csak valószínűsíteni lehetett a domboldal magasabb részén, ahol a már elsimított felszínen kb. 10 m hosszan néhány téglá- és több mészkődarabot figyeltem meg.

K. NÉMETH ANDRÁS