

A kutatászelvényekből kitermelt törmelékben sok igen vastag, 1 cm-nél vastagabb síküvegtöredéket találtunk, amelyek valószínűleg a vasszerkezet üvegtábláiból származnak. Szintén a betöltésből kerültek elő a már említett sárga színű, peremes padlótégla-töredékek, amelyekkel a „hőfolyosót” fedték. Az igen nagy számban előkerült más típusú, bordós-vöröses színű, zúzott kőből készült, helyszínen öntött padló töredékei talán a sárga padlótéglák fölött helyezkedtek el, és ilyen típusú padlóval borították a télikert egy részét vagy egészét.

LISKA ANDRÁS

## 352. Szabadszállás, Gyakorlótér

(Bács-Kiskun megye) Sza, A

A részletes tanulmányt lásd a 75. oldalon!

BALOGH CSILLA

## 353. Szakcs, Borjádpuszta, Borjádi-dűlő

(Tolna megye) Kö

Wosinsky Mór könyvéből ismerjük a Borjádpusztán, az Éhes-hegy déli csúcsán talált, római kövekből és téglákból épített középkori templomhelyet. Az általa leírt helyen a WMM EOY-térképe egy Miklós Zsuzsa által készített légi fotóról ismert lelőhelyet tüntet fel. Az Éhes-hegy neve mára eltűnt.

A Szakcstól DNy-ra fekvő Borjádpusztától DK-re, a Borjádi-árok és a Kiskondai-patak közötti földnyelven, a Borjádi-dűlő D-i részén végeztünk terepbejárást 2003. május 10-én, a dűlőre merőlegesen vetett búzatáblától D-re. A dombhát alján és oldalán közepes sűrűségben középkori kerámiát találtunk. A domb kiszélesedő, lapos tetején, közvetlenül a búzasávtól D-re elszórtan nagyméretű, fehér mészköveket figyeltünk meg, a műveléshatárt jelző mélyebb barázdában és szűkebb környékén pedig apró építési törmelék is jelentkezett. Az innen É-ra, magasabban fekvő, térdig érő búzavetés traktornyomaiban szétnézve kiderült, hogy az épületnek csak kisebb, D-i széle fekszik a szántásban, a kövek és kevesebb téglá, valamint a kevés embercsont túlnyomó része a vetésben található. D-ről nézve a templom dombja határozott kiemelkedésként érzékelhető. A rom kiterjedése a középkori templomhelyekéhez képest szokatlanul nagy, Ny-K irányban kb. 40×30 m.

Wosinsky leírása alapján ezt a helyet kell az általa megtalált rom helyével azonosítanunk, amelyet egyértelműen – semmilyen forrásból nem ismert – középkori templomnak tarthatunk. Feltűnő a kövek meglepően nagy száma és mérete; ezt minden bizonnyal az innen K-re kb. 2 km-re fekvő, a korai Iovai-val azonosított, hatalmas kiterjedésű római romterület közelsége magyarázhatja, amely a középkorban is nyilvánvalóan kőbányaként szolgált.

A középkori település a templomhelytől D-re, a két patak összefolyásáig helyezkedik el, mindkét patak men-

tén. A templomot rejtő búzasávtól É-ra fekvő részt nem jártuk be.

K. NÉMETH ANDRÁS

## 354. Szatymaz, 51/12 számú lelőhely

(Csongrád megye) Sza

A lelőhelyen (M5 58. lh.) 2003. június 27. és július 18. között folytattunk megelőző feltárást az M5 autópálya Csongrád megyei szakasza nyomvonalának előzetes feltárása során. A feltárt terület nagysága 7180 m<sup>2</sup>.

A lelőhelyen 78 objektum került elő, amelyek nagy többsége – néhány újkori jelenség kivételével – a szarmata korból származik, többek között egy cölöpös szerkezetű felszíni ház maradványai nagy mennyiségű kerámiaanyaggal.

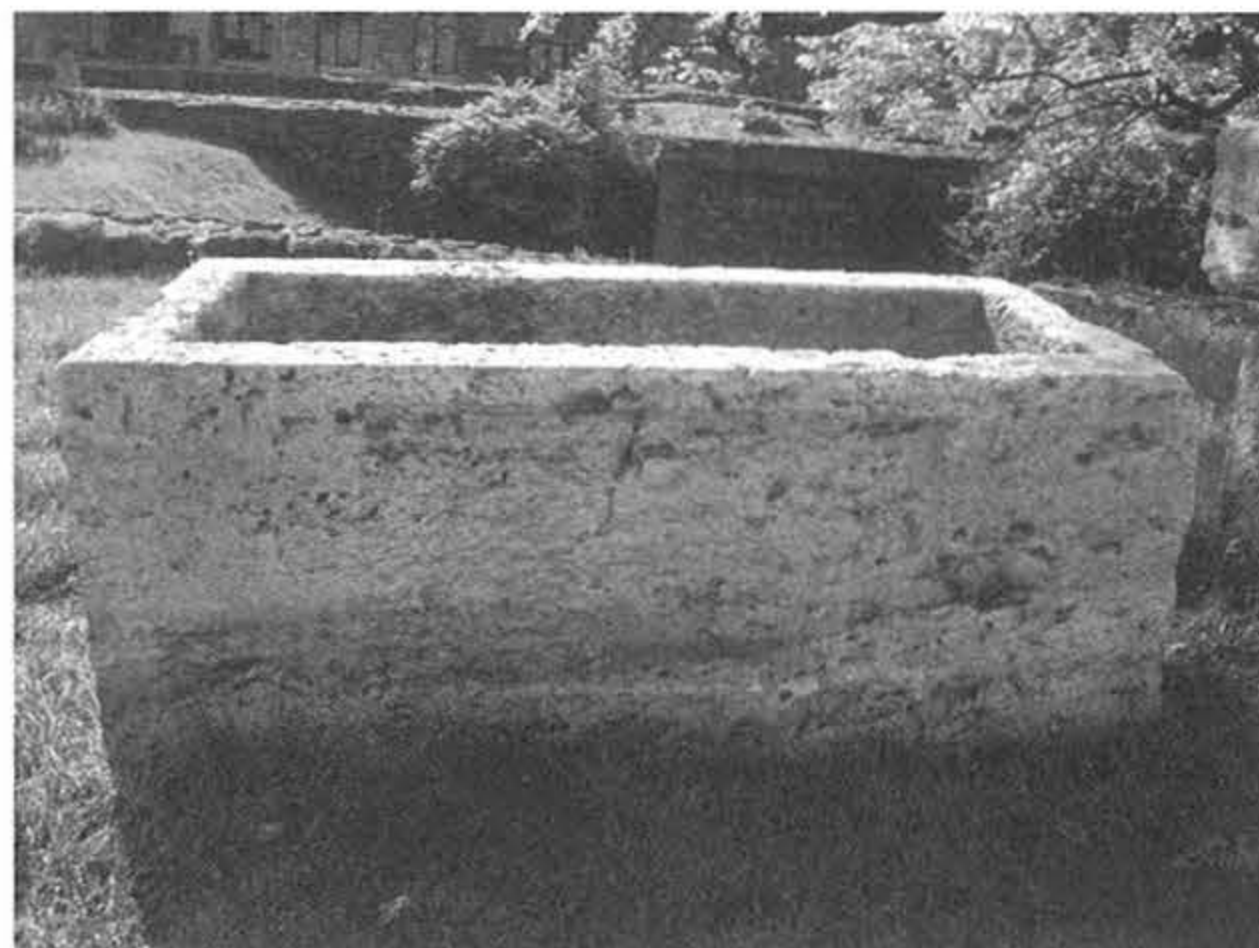
A kitűzött terület a nyomvonal részletére, illetve a hozzá Ny felől csatlakozó felüljáró nyomvonalára terjedt ki, erősen tagolt volt, dűlőutak és csatorna is keresztezte. K-i szélén teljes hosszában, illetve D-i részén nyitott felületen semmilyen jelenség nem került elő. Csúpn a nyomvonal Ny-i szélén, illetve a felüljáró nyomvonalán, a csatornától D-re kerültek elő régészeti jelenségek, amelyeket a nyomvonalban sikerült lehatárolni. A lelőhely a nyomvonalban semmilyen irányban nem folytatódik. A néhány újkori jelenség a csatornától É-ra nyitott felületen került elő.

BENDE LÍVIA – LŐRINCZY GÁBOR

## 355. Szákszend, Nagy Gyeptörés

(Komárom-Esztergom megye) Rő

2003. november 24-én telefonon értesítették a Kuny Domokos Múzeumot, hogy a község határában szántás közben szarkofágot találtak, melybe az ekevas beletört. Azon a részen már évek óta valamit karcolt az eke, amit 24-én markolóval ki akartak emelni. Ennek során lekapták a szarkofág tetejét és belemarkoltak a kőládába is, amelynek két hosszanti oldalát markolólapátnyi szélességben ugyancsak kibontották. A kiszedett csontokra való tekintettel értesítették a múzeumot, a további ténykedést pedig abbahagyták.



A lelőhelyre egy darus kocsival együtt 26-án mentünk ki. A szarkofág a Szákszendi Mezőgazdasági Rt. sertéstelepeivel szembeni, attól K-re lévő úgynevezett B2 (korábbi 20-as) táblában (hrs.: 083/i, régi neve „Nagy Gyep-törés”) feküdt. A dűlőt a sertésteleptől a Szendi-ér választja el. A szarkofágban lévő föld tetején törött csontok voltak láthatók. A ládában a föld bolygatott volt, valamennyi csontot töröttek, másodlagos helyzetben találtak. A szarkofágfenék K-i szélénél, a fenéktől 2 cm magasan, a kőpárna aljánál egy bronzpénzre leltünk. Más melléklet a bontás során nem került elő. A láda (mérete: 72×185×89 cm) K-i, hosszanti oldalán látható keretelésben a felirat nem vésett volt. A fedelet hamvasztásos temetkezés sírkövéből alakították ki oly módon, hogy a feliratos, figurális rész volt a láda belseje felé fordítva és az egykori sírkő hátsó részéből faragták ki a fedél háztető alakú formáját. A figurális rész teljesen kopott, csak a keretelések és a tagoltság egykori mikéntje volt felismerhető. Mérete: 110×198×30 cm. (Lásd az illusztrációt!)

Dokumentálás után a ládát kiemeltük és a fedéllel együtt a tatai vár udvarába szállítottuk, a csontanyag és a pénz pedig a múzeum raktárába került.

PETÉNYI SÁNDOR



### 356. Szálka, Öregtemplom-dűlő

(Tolna megye) Ő, Kö

A dűlőben fekvő középkori templomról egyetlen forrásunk az első katonai felmérés, amely itt régi templomot tüntet fel.

A falutól ÉK-re, két patak találkozásától Ny-ra fekvő dűlőben, a horgásztó feletti száraz szántóföldön, bokáig érő, gázos repcében végeztem a terepbejárást 2003. április 23-án. A templom az erdő szélétől kb. 20–30 m-re, nem a dűlő legmagasabb pontján, hanem attól kissé ÉÉK-re, egy a környezetéből alig kiemelkedő, kb. 0,5 m relatív magasságú kiszélesedő földnyelv K-i felén fekszik, helyét 15×20 m-es területen kevesebb téglá-, és főleg (környékbeli eredetű, barnás kemény) kőtörmelék jelzi, közepes sűrűségben. Embercsontot csak elvétve találtam, elsősorban a K-i lejtős részen.

A falu kiterjedését pontosan nem tudtam megállapítani: É-on az erdő széléig jelentkeztek leletek, K-en pedig a földesútig; D-en a templomtól kb. 150 m-re szűntek meg. A lelőhelyen néhány őskori töredék is előfordul.

K. NÉMETH ANDRÁS

### 357. Százhalombatta, Földvár

(MRT 7. k. 27/2 lelőhely)

(Pest megye) B

Az „Emergence of European Societies”<sup>21</sup> elnevezésű nemzetközi kutatóprogram keretén belüli százhalombattai projekt<sup>22</sup> eredményei 2003-ban jelentős állomáshoz értek. 2003 az ásatás hatodik éve, mostanra mintegy 100–120 cm vastagságú rétegsort távolítottunk el a közel 6 m vastag tell felső rétegeiből, s sikerült minden későbbi korszak objektumait feltárnunk. A 2003-as ásatási szezon végére már csak bolygatatlan középső bronzkori rétegekkel számolunk.

A nagyszabású ásatást 20×20 méteres, É–D irányítású szelvényben 1998-ban kezdtük – Poroszlai Ildikó korábbi, 1989–93-as szelvénye mellett<sup>23</sup> –, elsősorban az új módszerek elméleti és gyakorlati kidolgozásával. Ekkor kísérleteztük ki a hosszú távon alkalmazandó ásatási módszereket, bontási technikákat, mintavételezési stratégiát és a dokumentációs rendszer alapját. A feladat nem volt egyszerű, hiszen három különböző kultúra el-

21 KRISTIANSEN, K.: The emergence of European Communities: household, settlement and territory in Later Prehistory (2300–300 BC). In: POROSZLAI, I. and VICZE, M. (eds), Százhalombatta Archaeological Expedition, Annual Report I, 2000, 7–12.

22 A százhalombattai projektrészben közreműködő külföldi partnereink: Göteborg-i egyetem, Southampton-i egyetem, Cambridge-i egyetem és a Svéd Nemzeti Örökségvédelmi Hivatal munkatársai, tanárai, egyetemi hallgatói.

23 POROSZLAI, I.: Excavation campaigns at the Bronze Age tell site at Százhalombatta-Földvár I: 1989–1991; II. 1991–1993. In: POROSZLAI, I. and VICZE, M. (eds), Százhalombatta Archaeological Expedition, Annual Report 1, Bp., 2000, 13–74.