

# Késő bronzkori település feltárása Nagykanizsán

(Zala megye)

## AZ ÁSATÁS TÖRTÉNETE

Nagykanizsa keleti határában, a Bilkei-dűlőben először 1976-ban végeztünk terepbejárást annak keretében, hogy az addig jórészt régészeti szempontból ismeretlen Dél-Zala lelőhelyeit feltérképezzük. A Péterfai patak és annak egyik, forrás által táplált oldalága egy Észak-Dél irányú félszigetszerű dombhátat fog közre, amely a vizenyős résztől átlagosan 6,4 m relatív magassággal emelkedik ki (EOV x: 494,850 y: 127,450). A megtelepedésre kitűnően alkalmas délre lejtő dombháton egy nagyobb kiterjedésű (800×200 m) késő bronzkori település nyomait figyelhettük meg 1976-ban, majd az azt követő ismételt terepbejárások alkalmával (1980, 1994). A többszöri megfigyelések során vettük észre, hogy a hosszan elnyúló egykori település nagy része több, intenzívebben jelentkező feketés-paticstörmelékes, cserepekben gazdag részből tevődik össze, melyek átmérője kb. 50 m körüliek lehetnek és egymástól aránylag tisztán elkülönültek (udvarházak?). Nagyjából 20 ilyen egységet lehetett megszámolni, sőt a település déli végénél egy nyugat-kelet irányú és 3–4 m szélességű feketés elszíneződés mintha egy határoló árokra utalt volna. Sajnos nem volt lehetőségünk légi-fotó készíttetésére, vagy pontosabb felmérésre annak idején. 1994-ben tapasztaltuk, hogy a szántás több helyen már erősen megbolygatta az objektumokat, ekkor egy szondázó árokkal győződünk meg a bolygatás mértékéről. Végre 1997–98-ban sikerült az ásatáshoz pénzt szerezni és a két szezon alatt (1997. július 28 – augusztus 15., 1998. augusztus 3 – szeptember 4.) összesen 1035 m<sup>2</sup> összefüggő területet tudtunk átvizsgálni. A korábban készített vázlat alapján elindított ásatásunk nem véletlen, hogy éppen egy ilyen „udvarház” területére esett (1. kép).

## AZ ÁSATÁS EREDMÉNYEI

### Telepjelenségek

A feltárt területen összesen 45 objektumot találtunk és ezeket jelen tudásunk szerint három csoportra oszthatjuk (2. kép). Nagyjából a feltárt terület közepén két cölöpszervezetű, a föld felszínére épített ház cölöp-

# Excavation of a Late Bronze Age settlement at Nagykanizsa

(Zala County)

## HISTORY OF THE EXCAVATIONS

Field survey was first conducted in Bilkei-dűlő in the eastern fields of Nagykanizsa in 1976. This survey was one of a series that aimed at the location of sites in the southern part of Zala County, an area that had barely been known from an archaeological aspect. The Péterfai stream and one of its branches fed by a spring enclose a north-south oriented hill as a peninsula. This hill rises about 6.4 m above the waterlogged environment (EOV x: 494,850 y: 127,450). In 1976 and during two following field surveys in 1980 and 1994, we could observe the traces of a large (800×200 m) late Bronze Age settlement in the hillside that slopes southwards, and offers favourable conditions for settlement. We observed during the repeated field surveys that the a part of the elongated settlement is composed of several, intensive blackish spots rich in daub fragments and sherds. They had a diameter of about 50 m, and could relatively clearly be separated from the environment (manors?). About twenty similar concentrations could be counted, and a 3–4 m wide west-east directed discolouration at the southern end of the settlement implied a bordering ditch. Regrettably, we could not make an air photo or an exact survey at that time. In 1994, we found that ploughing strongly disturbed the features. We opened a test trench to see what damage had been made. Finally, we could get money for excavations in 1997–98 and investigated a coherent surface of 1035 m<sup>2</sup> during two seasons (28 July – 15. August 1997 and 3. August – 4. September 1998). The excavation cuttings were located according to the sketches we had made, so they covered the territory of one of the “manors” (Fig. 1).

## EXCAVATION RESULTS

### Settlement features

We found altogether 45 features in the unearthed territory, which can be divided, at the present state of study, in three groups (Fig. 2). We found the postholes of two *overground* post structure houses approximately



lyukjait találtuk meg („A” és „B” épület). A nagyobbik mérete 12×8 m körüli lehetett, míg az attól közvetlenül északnyugatra lévő kisebbiké cca. 5×3,5 m. Az „A” épület cölöplyukjainak mélysége 59–80 cm között változott, az aljuk mindegyiknek vízszintes és a keresztmetszetük trapéz alakú volt. A kisebbik épület cölöpjei hasonlóak voltak, de nem mélyültek le annyira (55–70 cm). Egyik földfelszíni épületnél sem lehetett már megfigyelni a padlószintet. Az oldalfalak milyenségére a környező vermekbe szórt nagymennyiségű kiégett és nagyobb paticsdarabok utaltak. Ezek szerint a cölöpök közötti vesszőfonatos részeket feltűnően vastag agyaggal tapasztották be, a tapasztás darabok némelyikén pedig megmunkált oldalú fa (gerenda?) lenyomata is megmaradt. Az egyik paticsdarabon mintha vörös festésnyom is látszana. Az épületek körül kellő távolságot hagytak az egyéb rendeltetésű objektumok létesítésekor, egyedül az „A” épület délnyugati részéhez van túl közel a többi telepjelenség. A nagyobbik épület bejárata vagy nyugat, vagy dél felé nézhetett, mivel mindkét területen eléggé nagy üres tér maradt és a többi oldalú bejáratot az ezeken a részeken sűrűbben elhelyezkedő cölöpök kizárják.

Az objektumok legnagyobb részét a termény tárolására szolgáló *vermek* képezték. A 21 verem közül néhányat egymásba fűződvé alakítottak ki és egyidejűleg is használták azokat. Így volt olyan, hogy egy körülhatárolható objektumon belül világosan meg tudtuk különböztetni a vermekhez való lejáratot és magukat az egységen belül elválasztható vermeket. Egy esetben fordult elő hármass veremből álló egység, kétszer kettős veremmel találkoztunk, míg a legtöbb különböző méretű, egyedülálló tároló volt. Néhányszor az utóbbi típusnál is megfigyelhettük a lejáratot. A vermek szinte kivétel nélkül erősen öblösödő oldalú, méhkas alakúak, az átlagos mélységük 180 cm körüli volt, szűkebb és szélesebb szájú változatok kerültek napvilágra. Több esetben sározás nyomait figyelhettük meg a tároló gödrök oldalánál. A vermekben tárolt terményt egykor feltétlenül tető védhette, és ennek tartócölöpét egy-két esetben meg is találtuk közvetlenül a mélyre nyúló gödör mellett.

A vermek alapvetően kétféle betöltésűek voltak:

1. sok edénytöredéket – köztük másodlagos átégésűt is –, épülettörmelékkel tartalmazók (nagy égett paticsdarabok, szenesedett famaradványok),
2. a kevert talajú, réteges, iszapolt betöltődésű, kevés leletanyaggal.

Az utóbbiaknál azonban – néha csaknem teljes egészben – kisebb-nagyobb tárolóedény került felszínre. Egy esetben, az 1994-es szondázáskor, egy nagyméretű (kb. 80 liter űrtartalmú) hombárt találtunk az eredeti gödrében, úgy, hogy közvetlenül a szája felett húzódott a szántás szintje (4. kép 6.). E megfigyelésekből úgy

in the middle of the area (buildings “A” and “B”). The larger one measured 12×8 m, while the smaller one on its northwestern side ca. 5×3.5 m. The depth of the postholes of building “A” varied between 59 and 80 cm. Each had a flat bottom and a trapezoid cross-section. The postholes of the smaller building were similar, somewhat less deep (55–70 cm). The floor level could not be observed at either of the over-ground houses. The quality of the walls can be deduced from the numerous baked and large daub fragments thrown in the nearby pits. Accordingly, the wattle between the posts was covered with an unusually thick clay layer. Some of the daub fragments preserved the imprints of worked wood (beam?). It seems as if traces of paint were preserved on one of the daub fragments. A relatively large space was left empty around the buildings at the construction of features of other functions. The different settlement features are too close only to the southwestern side of building “A”. The entrance to the large house must have opened to west or south, since a relatively large space was left empty here, and postholes were more densely distributed on the other two sides.

Most of the features were storage *pits* of grain. Some of the 21 pits were joined and they were probably used at the same time. So it happened that within a well-determined feature, the stairs leading down into the pits could be identified, and the pits within the unit could be separated. In one case, three pits constituted a unit, two units consisted of two pits, while most of the pits were independent storage pits of varying measurements. Stairs could sometimes be observed in the latter ones as well. Nearly all the pits were beehive-shaped with strongly bulging sides. They were about 180 cm deep in average. The mouth could be narrow or broad. In several cases, traces of mud plastering could be observed on the walls of the storage pits. The grain kept in the pits must certainly have been protected with a roof. The supporting posts of such roofs were found in a few cases right beside the deep pits.

The pits had two types of fillings:

1. filling with many sherds (some secondarily burnt ones as well), building rubble (large, burnt daub fragments, charred wooden remains) and
2. a mixed, stratified, loamy filling with few finds.

In the latter case sometimes nearly totally intact storage vessels were found. In one case, a large storage vessel (of ca. 80 litre capacity) (Fig. 4. 6) was found in its original position in a pit during the test excavation in 1994. The level of ploughing reached exactly to the mouth of the vessel. The above described observations clearly reveal that the pits that were filled in with refuse and garbage can indicate major cleaning



tűnik, hogy a hulladékkal és szemétanyaggal betömött vermek az egykori település lakóinak „nagytakarítását” jelezhetik, tehát a település tovább élt, a másik fajta vermek használói pedig, ahol még az edényeket is az eredeti helyükön hagyták, (ld. 4. kép 1–3, 5.) talán a falu utolsó lakói lehettek. Természetesen tisztában vagyunk azzal, hogy nem ennyire egyszerű ennek megállapítása, még akkor sem, ha nagyobb feltárt területtel rendelkezünk majd.

A telepjelenségek harmadik csoportjába az ismeretlen rendeltetésű objektumok tartoznak, melyek között lehetséges, hogy néhány egykor veremként szolgált, de formájuk eltért a többi terménytárolásra használt vermekétől.

### Leletek

A feltárás során kevés bronztárgy felszínre került, melyek közül a BD-HA időszakra jellemző rovátkolt díszítésű bunkósfejű tű, korongolt fejű tű és egy bronzsarló töredéke érdemel említést.

A kerámia anyag azonban sokkal gazdagabb volt. Az edények legnagyobb részénél a következők a jellemzők: többszörösen síkozott perem és váll, sűrűbben kannelúrázott váll, felmagasodó és háromszög átmeteszettű fül. Gyakori a plasztikus díszítés is, mely sokszor éles bordákból, kiemelkedő kis bütykökből, ujjbenyomkodásos bordákból tevődik össze (3. kép 1–3.). A fazekak legnagyobb része a fiatalabb, kétfülű és ujjbenyomkodással díszített példányokból áll. A kerámia anyag egyébként a Délnyugat-Dunántúlra jellemző jegyeket hordoz. Ezek alapján a települést a HA1 végére és a HA2 periódusra keltezhetjük (vö. 3–4. kép).

Néhány különösen érdekes lelet is került felszínre az ásatáskor: valószínűleg asztrális szimbólumok lehetnek a lapos, holdszerű agyagtárgyak. A leletek közül talán a legérdekesebb egy jelentéktelen külsejű, egykor füles bögre (5. kép), melynek a vállán körös pecsételések vannak, úgy, hogy a körön belül még két kis kört pecsételtek be (arc sematikus ábrázolása?). A pecsételéseket világos kék üvegpaszta-szerű anyaggal töltötték ki, mely néhánynál nyomokban megmaradt. Vizsgálatukat most végeztetjük el. Egyelőre nem ismerjük párhuzamát ennek a díszítésnek.

### ÖSSZEFOGLALÁS

A Nagykanizsa-Bilkei-dűlőben feltárt lelőhely az urnamezős kultúrába (HA1-HA2) tartozik és a falusias jellegű település egyik „udvarháza” került feltárássra.

HORVÁTH LÁSZLÓ  
Thúry György Múzeum  
8800 Nagykanizsa, Fő út 5.

activities in the settlements, which means that life went on in the settlement. The people who used the pits with the other type of filling and left the vessels in place (see Fig. 4. 1–3, 5) were perhaps the last inhabitants of the village. We are of course aware that this is not as simple as that, and cannot be evidently proved even if we can unearth a larger surface.

The third group of settlement features consists of features of *unknown functions*. Some of them could be storage pits, but morphologically they are different from the ones that were certainly used for grain storage.

### Finds

Only a few bronze objects were found during the excavations. We can mention a club-headed pin with notched ornament characteristic of the BD-HA period, a disc-headed pin and the fragment of a bronze sickle. The ceramic material was much richer. Most of the vessels have multiply faceted rim and shoulder, densely channelled shoulder, raised handle and one with triangular cross-section. Plastic ornaments are also frequent. They are often represented by sharp ridges, small protruding knobs and ridges with finger impressions (Fig. 3. 1–3). Most of the pots are younger ones, two-handled, ornamented with finger impressions. The ceramic material shows traits characteristic of the southwestern part of Transdanubia. Accordingly, the settlement can be dated from the end of the HA1 period and from the HA2 period (see Fig. 3–4).

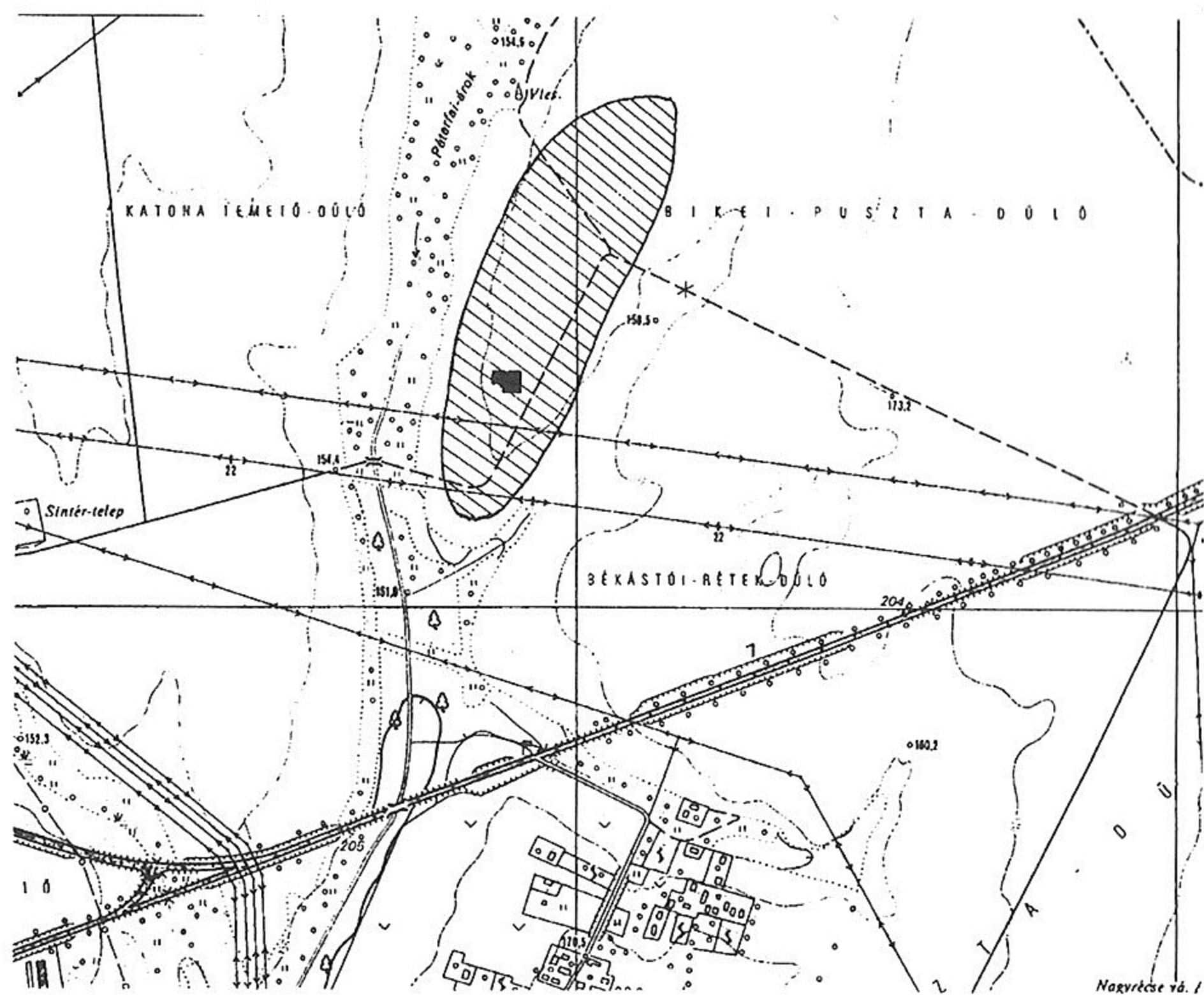
Some very interesting finds were also recovered during the excavations: the flat, moon-shaped clay objects must have been astral symbols. The most interesting find seems to be a cup of insignificant appearance, which used to have a handle (Fig. 5). There are round stamps on the shoulder with each two stamped small circles within the larger ones (schematic face depiction?). The stamped patterns were filled in with a material that resembles blue glass paste. The analysis of the remaining traces of this material has not yet been made. We do not know of any analogues.

### SUMMARY

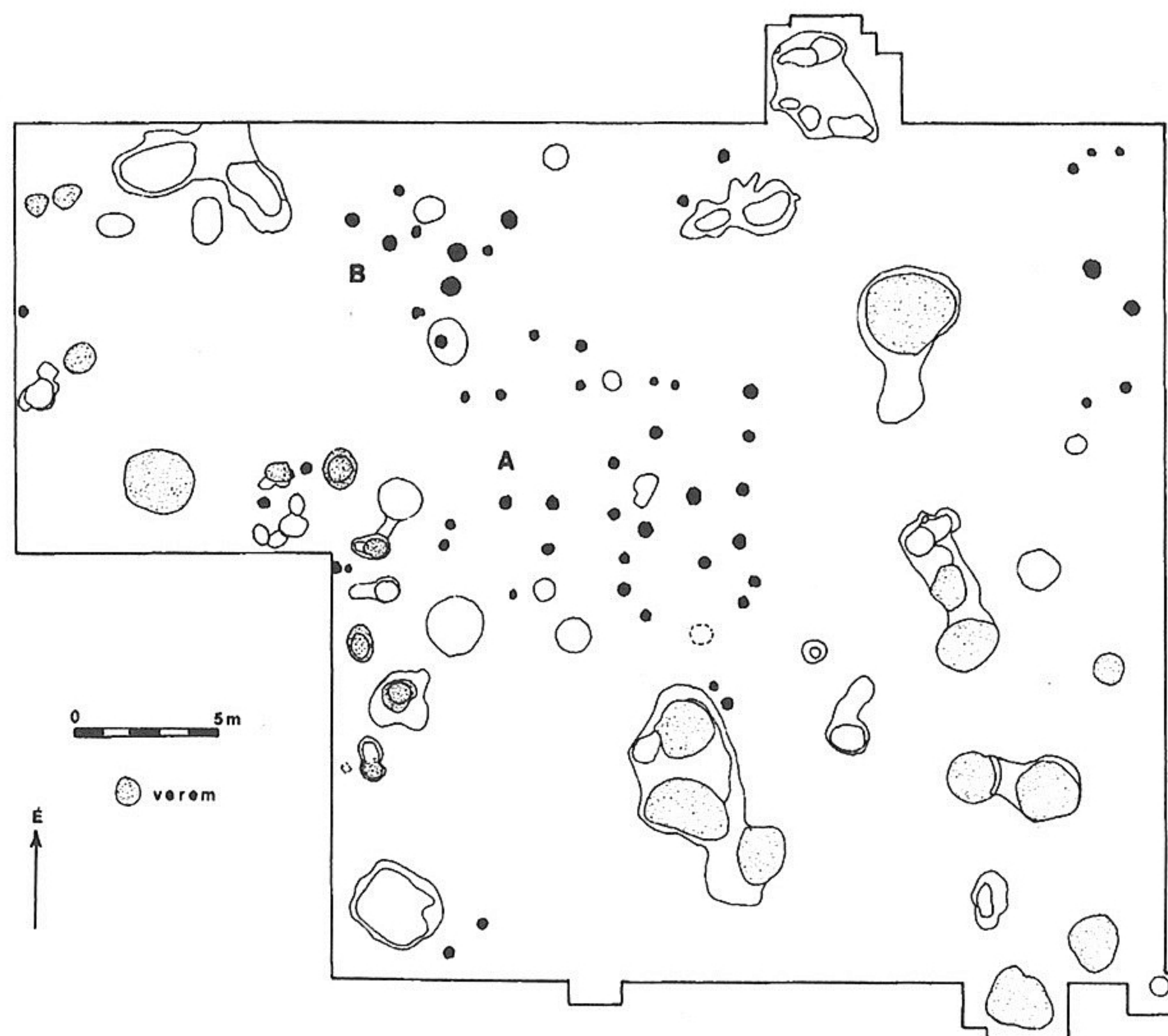
The site unearthed at Nagykanizsa – Bilkei dűlő can be affiliated to the Urnfield culture (HA1-HA2). A “manor” of the village settlement was unearthed.

LÁSZLÓ HORVÁTH  
Thúry György Múzeum  
H-8800 Nagykanizsa, Fő út 5.



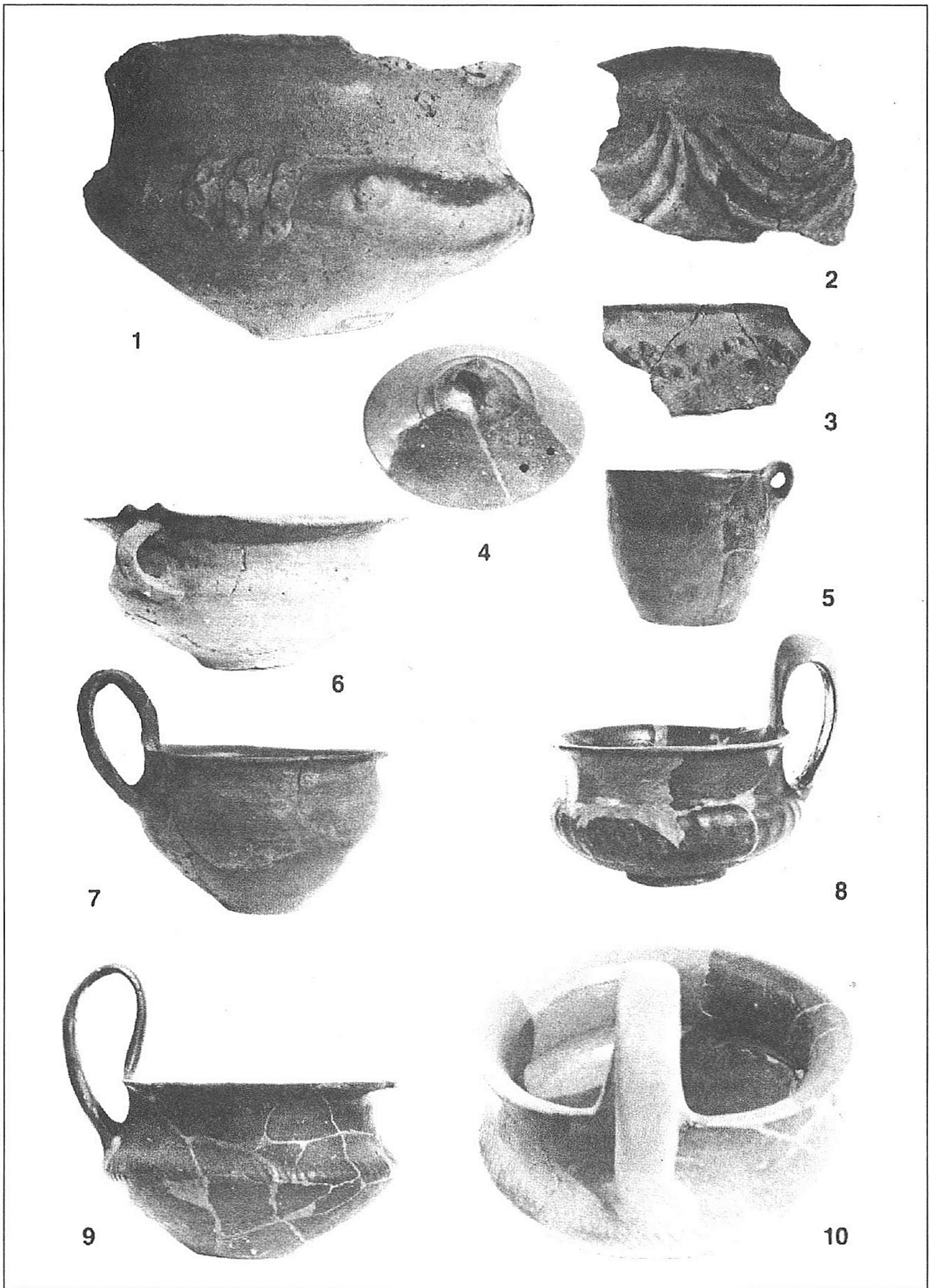


1. kép. A Nagykanizsa-Bilkei-dűlői késő bronzkori település helyszínrajza a feltárt terület jelölésével  
 Fig. 1. Plan on the late Bronze Age settlement at Nagykanizsa – Bilkei-dűlő with the excavated surface



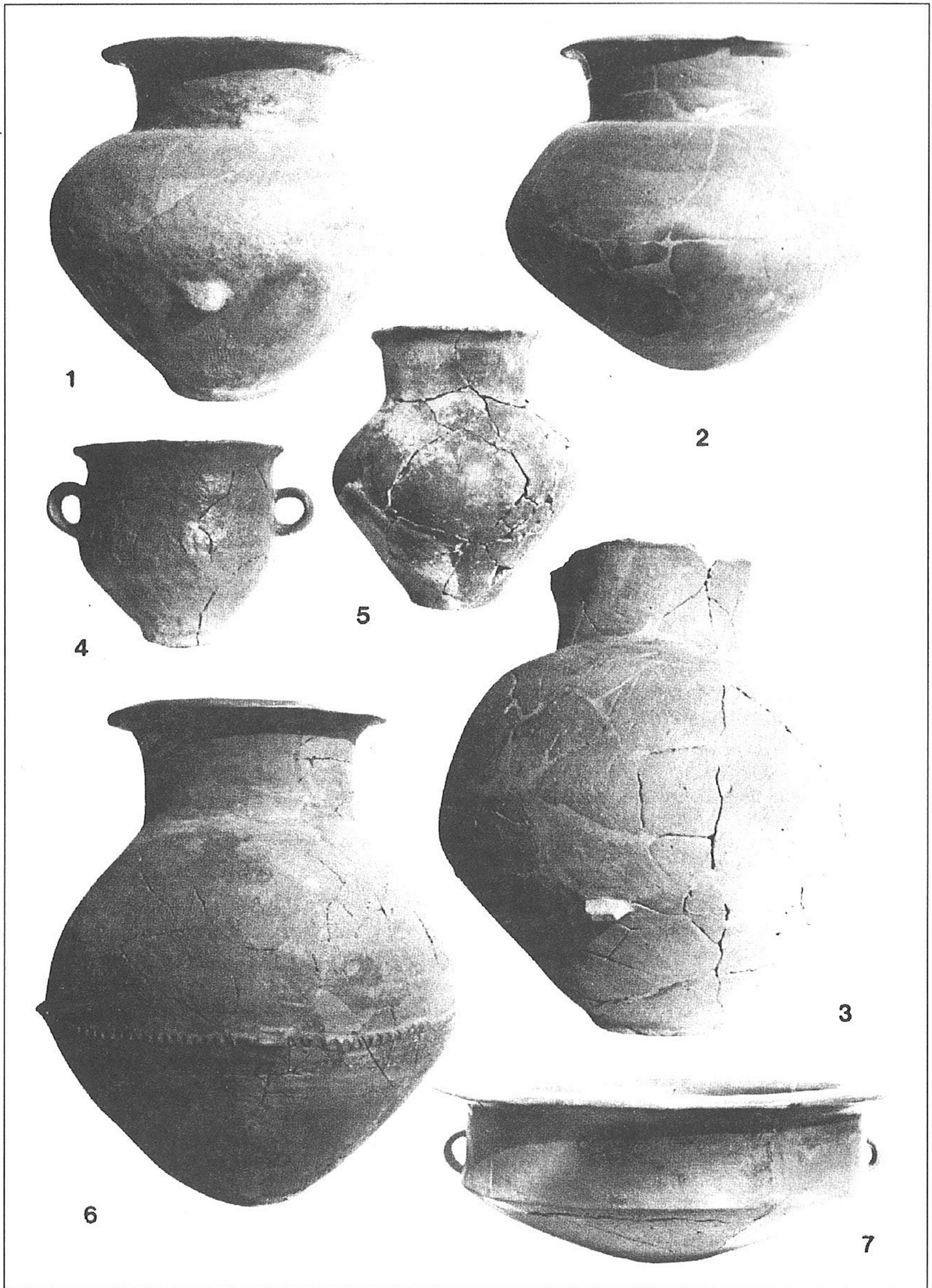
2. kép. A feltárás alaprajza  
 Fig. 2. Plan of the excavations





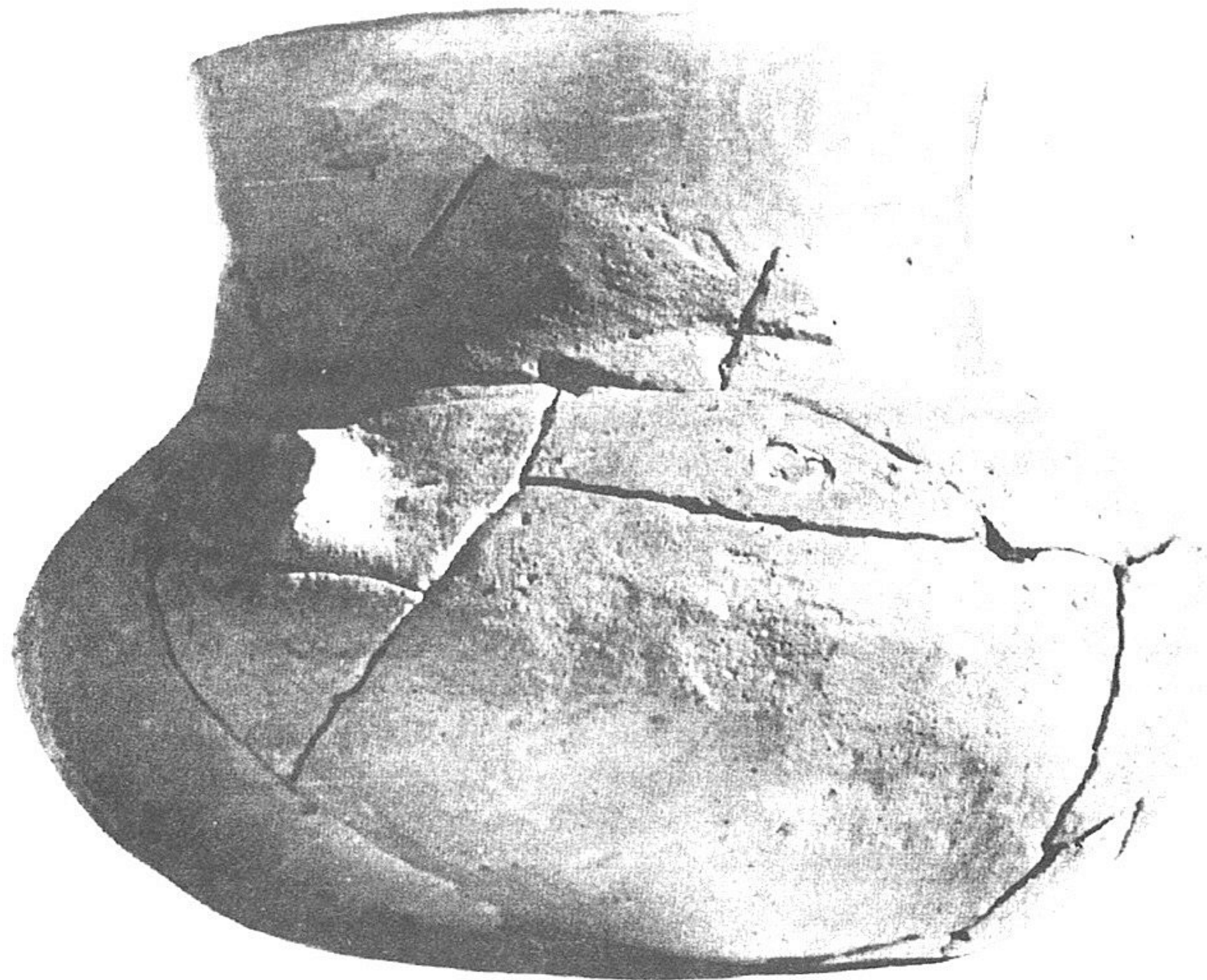
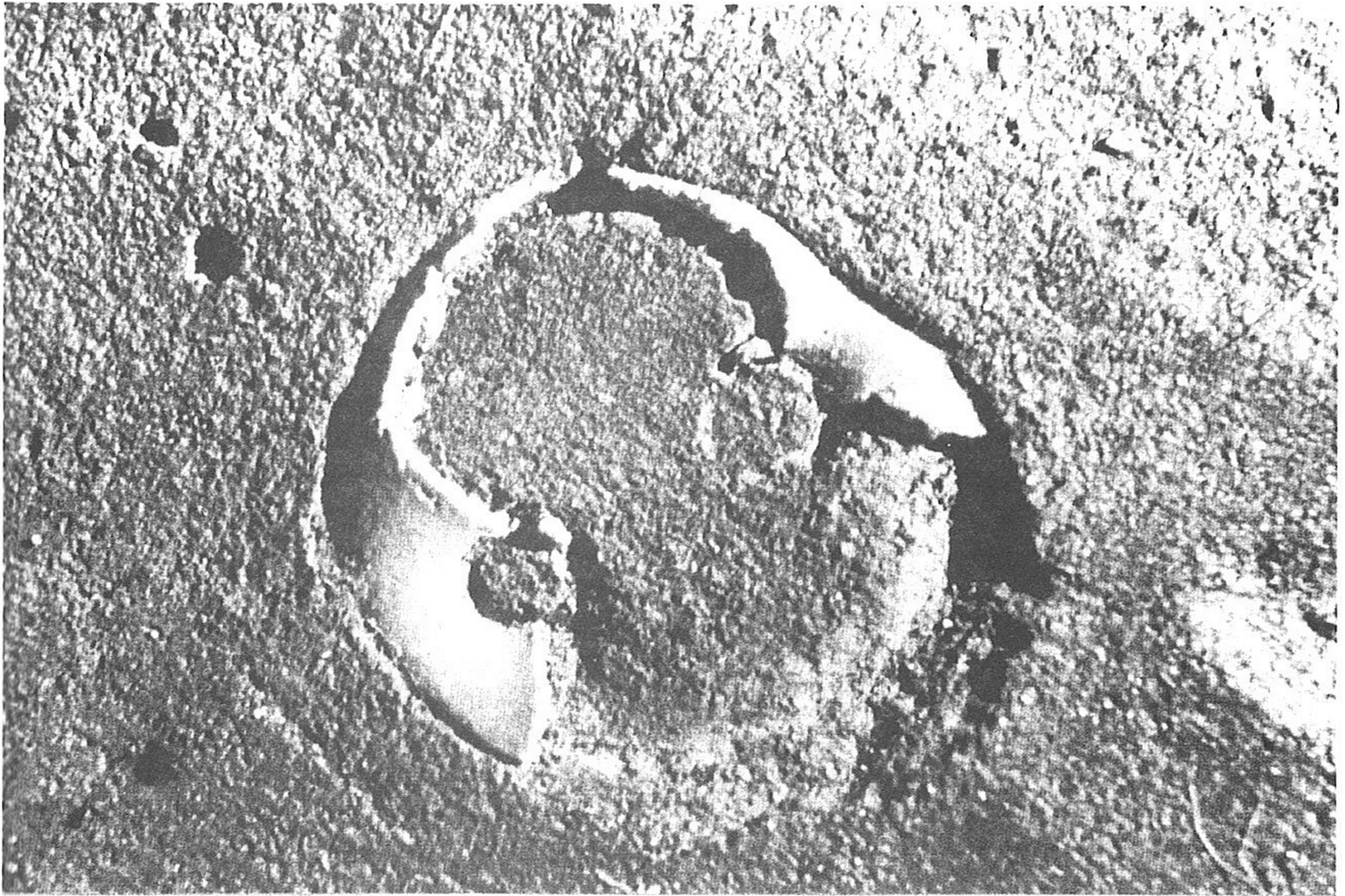
3. kép. Díszített edények a településről (méret cca. 1/3)  
 Fig. 3. Ornamented vessels from the settlement (ca. 1/3 of the original)





4. kép. Tárolóedények, fazék és tál a vermekből (méret cca. 1/6)  
Fig. 4. Storage vessels, pot and bowl from the storage pits (ca. 1/6 of the original)





5. kép. A pecsételt díszű bögre az egyik pecsételéssel  
Fig. 5. Cup with stamped ornament with one of the stamps