

Egry Ildikó

Előzetes beszámoló a Győr-Ménfőcsanak, Eperföldeken végzett megelőző feltárásról (2005–2006)

A Győr-Ménfőcsanak határába eső Eperföldeken 2005. április 6. és november 15., majd 2006. május 15. és október 10. között végeztünk megelőző feltárást. A lelőhely egy 16 hektár nagyságú, kereskedelmi célú beépítésre kijelölt terület, amely Győr DNy-i határában fekszik. Keletről a 83. sz. Pápa felé tartó műút, délről a főútból Gyirmótra leágazó bekötőút határolja. Nyugaton a Holt-Marcál (Öreg-Rába) meredeken leszakadó partfaláig tart, É-i irányban egy aszfaltos út választja el a Széles-földek régészeti lelőhely feltáratlan területeitől (1. kép).¹

A Ménfőcsanaktól a Holt-Marcál folyóig elterülő homokdombok régészeti gazdagsága régtől fogva ismert. Az elmúlt évtizedekben eperföldként hasznosított területéről már a múlt század harmincas éveiben a földművelés során római kori és középkori cserepeket gyűjtöttek és egy szórvány kora bronzkori sírleletet is őrizt meg a Xántus J. Múzeum. A Holt-Marcál partján létesített Bolgárkertészeti földjén 1967-ben vízvezetéknek ástak árkot, ekkor kerültek felszínre az első sírok a kelta és római korból. Uzsoki András régész a leletmentés során tíz La Tène B korú kelta és hét 4. századi római sírt tárt fel. A sírok alatt egy kora vaskori veremház is napvilágra került.² 1992–93-ban a Ménfőcsanakot kikerülő 83. sz. út nyomvonalának építésekor a megelőző feltárással során a kelta és római temetőből további sírokat, kora vaskori és avar településnyomokat, Árpád-kori településhez tartozó gödröket, árkokat találtak.³

A feltárandó területnek a folyó felé eső 1/5 részét egy keskeny, aszfaltos út választja el az összefüggő szántóterülettől. Közvetlenül a Marcál parton 5 éve még egy fűrésztelep működött, korábban pedig itt volt a kertészet központi épülete. Ma ez a rész akácfával sűrűn benőtt, cserjés, bozótos terület.

1 Az Eperföldek lelőhellyel szomszédos Ménfőcsanak, Széles-földek lelőhely ásatási jelentése az ásató Egry Ildikón kívülálló okok miatt nem került be időben a KÖH Központi Adattárába így sajnos kimaradt a RKM éves jelentései közül. Ezen a lelőhelyen 2004-ben 2,6 ha területen végeztünk próbafeltárást. Az ásatás során 4 feltárási területen java rézkori (Balaton-Lasinja), késő rézkori (Boleráz), kora bronzkori (Kisapostag), késő bronzkori (urnamezős), kora vaskori (Hallstatt C) valamint késő vaskori (La Tène B-C), 3-4. századi római kori és kora avar településrészleteket, és egy kora vaskori birituális temető részletét tártuk fel. A Széles-földek területét az Eperföldek ásatási területtől egy 300 m széles, részben mélyen fekvő, vizenyős szántóterület, valamint egy fasorral kísért vízvezető árok választja el.

2 UZSOKI 1970, 17–55.

3 VADAY 1997, 11.

Ildikó Egry

Preliminary report on the investment-led excavation at Győr-Ménfőcsanak, Eperföldek (2005–2006)

Investment-led excavations were conducted at Győr-Ménfőcsanak, Eperföldek between April 6 and November 15, 2005, and between May 15 and October 10, 2006. The site can be found on a territory of 16 hectares in the W part of Győr, and it is designated for the construction of a commercial building. Road no. 83 to Pápa borders it in the east and the side road forking off to Gyimrót runs along it in the south. It extends to the steep bank of the Holt-Marcál (Öreg-Rába) in the west, while an asphalted road separates it from the intact parts of the Széles-földek archaeological site in the north (Fig. 1).¹

The archaeological richness of the sand hills from Ménfőcsanak to the Holt-Marcál River has long been known. In the 30's of the last century, Roman period and medieval shards were collected on the territory used as a strawberry field in the past decades, and the Xántus János Museum preserves an early Bronze Age grave find from the same site. A trench was dug for a water channel on the land of the Bolgárkertészeti established on the bank of Holt-Marcál in 1967, when the first Celtic and Roman period graves were found. András Uzsoki conducted rescue excavations and unearthed 10 Celtic graves of a La Tène B age and seven Roman graves from the 4th century. A semi-subterranean house from the early Iron Age was also uncovered under the graves.² Further graves of the Celtic and Roman cemetery, Early Iron Age and Avar settlement traces and pits and trenches of a settlement of the Árpadian Period were found during the excavations preceding the construction of road no. 83 circumventing Ménfőcsanak in 1992–1993.³

1 The excavation report on the Ménfőcsanak, Széles-földek site adjacent to the Eperföldek site did not arrive in the central archives of the KÖH for reasons beyond the control of Ildikó Egry the director of the excavation, and it was omitted from the annual reports published in the RKM. Test excavations were conducted on this site on a territory of 2.6 ha in 2004. Settlement fragments from the Middle Copper Age (Balaton-Lasinja), the Late Copper Age (Boleráz), the Early Bronze Age (Kisapostag), the Late Bronze Age (Urnfield), the Early Iron Age (Hallstatt C), the Late Iron Age (La Tène B-C), the Roman Period from the 3rd-4th centuries and the Early Avar Period and the fragment of an early Iron Age biritual cemetery were uncovered on four excavation territories. A 300 m broad partly low-lying waterlogged ploughed land and a water trench flanked with rows of trees separates the territory of Széles-földek from the excavation territory at Eperföldek.

2 UZSOKI 1970, 17–55

3 VADAY 1997, 11

A földtulajdonosok a könnyebb értékesítés reményében elhatározták, hogy nagyobb összefüggő területeket táratnak fel, valamint régészeti felügyelettel humuszt kutatóárkok nyitásával tájékozódnak a kevésbé ismert részek régészeti fedettségéről. Ennek megfelelően jelöltük ki a 83. sz. úthoz kapcsolódva, azzal párhuzamosan a 10 m széles szelvényeket 200 m hosszúságban, köztük 10 m-es sávokat hagyva. A felületekről a humuszt a feltárássra kijelölt területen kívül eső, mélyen fekvő, talajvízzel borított és előreláthatólag később sem feltárható részeken kialakított depókba hordták. A sávok feltárása után a köztes részek humuszát rárakták a már feltárt területekre, így sikerült viszonylag kevés földmozgatással összefüggő felületet megkutatni. Az I., VI., VIII., IX., X. felület folytatásában a kutatóárkok területét a gyirmóti bekötőútig meghosszabbítottuk. A 2005. évi ásatási szezonban 26 800 m²-t tártunk fel és még ez év őszén megkezdjük a Marcal-part felé eső részek kihumuszoltatását is. A Marcal menti aszfaltos út K-i oldalán egy 10×250 m-es sávot nyitottunk; ekkor derült ki, hogy a homokdomb tetején az eddig megismert régészeti korokon kívül neolit, kora bronzkori, kora vaskori és kelta telep, római kori telep, kora avar telep és késő avar temető valamint Árpád-kori falu előkerülése is várható.

A beruházókkal egyeztetve 2006 áprilisától a humuszt és a feltárást a terület Ny-i felében folytattuk, itt a kijelölt teljes felületről a középső, mélyen fekvő területre deponálva a földet. Ezen a részen a külön álló területi egységeket XI–XX. felületként jelöltük (2. kép). A várakozásnak megfelelően előkerültek a régészeti korszakok objektumai, de ebben az évben a munkát megnehezítette, hogy a 60-as években a területen működő Bolgárkertészeti oszlopszerkezetes üvegházainak cölöplyukai és egyéb építményeinek maradványai, üveg- és téglatormelékek jelentős újkori bolygatással tarkították az amúgy is sűrűn fedett területet.

A 2005–2006. évi feltárások során a várhatóan beépítésre kerülő területnek kb. 40%-át, összesen 6,5 hektárt tártunk fel. További 20%-on olyan mélyen fekvő, mocsaras terület volt, mely jelenleg kutathatatlanak bizonyult. Győr Városrendezési terve szerint a Marcal-parttól az aszfaltos útig terjedő 3 ha-os „tartalékterület” egyelőre nem építhető be, de az itt feltárt XVII., XVIII. és XX. sz. kutatóárkok alapján a régészeti fedettségről pontos információkkal tudunk szolgálni a későbbi beruházóknak.

Neolitikum (dunántúli vonaldíszes kultúra)

A Marcal folyóhoz közel eső részen kiemelkedő homokháton, (XV. és XVI. felület) mintegy 4000 m² területen jelentkeztek a dunántúli vonaldíszes kultúra ÉÉK–DDNy tengelyű hosszúházainak oszlogödrei és a házak hosszanti oldalát kísérő, viszonylag sekély gödörsorok és árkok. A homokdomb tetején összesen 7, egymás mellett szorosan elhelyezkedő ház alaprajzát sikerült az árkok és a köztük szórványosan meglévő oszlogödrek alapján

A narrow asphalted road separates 1/5 of the excavation territory on the side of the river from the coherent ploughed field. A sawmill also operated on the bank of the Marcal five years ago and before it, the central building of the market garden had stood there. To date, this territory is a coppice with dense acacias and bushes.

In the hope of better market conditions, the owners of the land decided to have a larger coherent territory excavated and to open test trenches in which the scraping of the humus would be carried out by continuous archaeological inspection to get information about the archaeological coverage in the less known areas. Accordingly, 10 m broad cuttings were opened in a length of 200 m in parallel to road no. 83 leaving 10 m between them. The humus scraped off from this territory was deposited on deeper lying waterlogged territories, which would probably not be excavated. After the excavation of these zones, the humus of the territories between these zones was transported on the already unearthened territories, so a coherent surface could be investigated with relatively little earth transportation. In the continuation of surfaces I, VI, VII, IX and X, the trenches were extended until the side road to Gyirmót. A surface of 26800 m² was uncovered in the excavation season of 2005, and the scraping of the areas toward the bank of the Marcal was already started in the autumn of the same year. A 10 m × 250 m large zone was opened on the E side of the asphalted road along the Marcal. We found that beside the already known periods, settlements from the Neolithic, the Early Bronze Age, the Early Iron Age and the Celtic Period, a settlement of the early Avar period, a cemetery from the Late Avar period and a village from the Árpadian Period can be expected on the top of the sand hill.

As agreed with the investors, we carried on the scraping of the humus and the excavation in the W part of the territory from April, 2006. The earth was deposited on the central lower territory. Here, the individual units were marked as surfaces XI–XX (Fig. 2). As we had anticipated, the features of the archaeological periods appeared. The excavations were rather difficult this year since the postholes of the glass houses and the remains of other constructions and the glass and brick debris of the former Bolgárkertészeti added a significant modern disturbance to the densely covered territory.

About 40%, altogether 6.5 hectares were unearthened from the territory to be built in in 2005–2006. Twenty percent was a low-lying waterlogged territory, which could not be excavated. According to the development plan of Győr, the 3 hectares between the bank of the Marcal and the asphalted road was a “reserve territory” and it was not allowed to be built in, nevertheless, trenches XVII, XVIII and XX uncovered here provided exact information for the later developers on the archaeological coverage of this territory.

rekonstruálni, míg a házaktól északi irányba, kissé távolabb egy hosszúház kísérő árkok nélküli hármasszoros rajzolódott ki (4. kép). A házak pontos szerkezetét és teljes méretét a lekopott talajfelszín és a későbbi bolygatások miatt (a kora vaskori és kelta telep házai és az avar temető is ugyanerre a területre esett) egy esetben sem tudtuk megfigyelni. A Holt-Marcál felé eső feltáratlan részen a telep folytatódik, ezt támasztja alá, hogy az itt nyitott kutatóárokban (XX. felelet) is találtunk vonaldíszes kerámiatöredékeket tartalmazó gödröket. A központi házcsoporttól délre a telepjelenségek elfogytak, a neolitikum idején itt talán kisebb tó lehetett.⁴ A kihumuszolt terület É-i és K-i részén elértük a település szélét, míg DNy-ra egy széles és mély, erődítés jellegű árokszakaszt tártunk fel, mely az árok formája, betöltődése és a többszörös szuperpozíciók alapján is a neolitikumhoz köthető.

A vonaldíszes kultúrához sorolt 112 objektum – tárológödrök és hosszanti árkok – leletanyaga nagyon szegényes volt, főként vastag falú hombártöredékekből valamint a kottafejes díszítésű kerámiák mellett néhány zselizi korszakba sorolható oldaltöredékből állt. Az árkokban gyakoriak voltak a kiégett sövénylenyomatos faltapasztás-darabok, örlőkő- és kőbaltatöredékek, kovapattintékok valamint egy kisebb vörös okkerdarab is előkerült. Valószínűleg a XX. kutatóárokban feltárt, zsugorított helyzetben, mellékletek nélkül eltemetett gyermek sírja is a neolit leletcsoportba tartozik.

A dunántúli vonaldíszes kultúra hasonló kiterjedésű lelőhelyei környékünkön az elmúlt évtizedben több helyen is feltárással kerültek. A most megkutatott ménfőcsanaki telep a Győr, Szabadrétdomb,⁵ Börçs, Nagydomb,⁶ Mosonszentmiklós, Pálmajor,⁷ Gyirmót, Borsó-dűlő⁸ és a már 50 éve ismert, mindössze 1 km-re lévő Győr, Pápai vám⁹ késő zselizi vonaldíszes leletanyagainak sorába illeszkedik.

Korai bronzkor (kisapostagi kultúra)

Az Eperföldek ma már nem pontosítható részén, közel a Holt-Marcálhoz, Kolonics János birtokán 1877-ben került elő egy kora bronzkorba tartozó temetkezés. A leírás alapján a sírban egy tölcséres nyakú, urna forma edénnyel és egy kis kétfülű, díszített bögrével együtt találtak a csontvázat.¹⁰ Ezekon kívül még két bronz karkercs, két bronzspirál, egy nagyobb és egy kisebb bronz

Neolithic (Transdanubian Linear Pottery culture)

The postholes of the NNE-SSW oriented long houses of the Transdanubian Linear Pottery culture and the rows of the relatively shallow pits and trenches along the longer sides of the houses appeared on an approximately 4000 m² large territory on the sand hills close to the Marcál river (surfaces XV and XVI). The ground plans of altogether 7 houses were reconstructed close to one-another from the trenches and the scattered postholes between them on top of the sand hill. Somewhat farther from the houses in a northerly direction, the triple row of posts of a long house without trenches appeared. The exact structure of the houses and their complete measurements could not be observed because of the eroded surface and the later disturbances (the houses of the Early Iron Age and the Celtic settlements and the Avar cemetery were established on the same territory). The settlement continued on the territory at the Holt-Marcál, which could not be excavated. This is supported by the fact that pits with linear pottery shards were found in the trench opened here (surface XX). South of the central row of houses, however, there were no more settlement features: a smaller lake could occupy this territory during the Neolithic.⁴ We found the edges of the settlement in the N and E parts of the scraped surface, while a broad and deep trench length reminding of a defence work was uncovered in the SW. According to the shape and filling of the trench and the multiple superposition, this could also be affiliated with the Neolithic.

The find material of the 112 features, storage pits and long trenches, affiliated with the Linear Pottery culture, was very poor. It was mostly composed of the fragments of thick-walled storage jars and shards with note-head ornaments and also a few wall fragments of the Zseliz phase. The trenches often contained burned daub fragments with wattle imprints, quern and stone axe fragments and flint chips, and a smaller red ochre lump was also found. The grave of a child buried in a crouched position without grave furniture in trench XX probably also belonged among the Neolithic finds.

Sites of similar extensions of the Transdanubian Linear Pottery culture have been uncovered at a number of places in our region. The Ménfőcsanak settlement discussed here can be fit into the row of the Győr, Szabadrétdomb,⁵ Börçs, Nagydomb,⁶ Mosonszentmiklós, Pálmajor,⁷ Gyirmót, Borsó-dűlő⁸ sites and the Győr,

4 Ezen a részen a humusz hirtelen rendkívül megvastagodott, a homokos altalaj 1,8 m mélyen jelentkezett. A kora Árpád-kori objektumok, kemencék a távolabbi részekhez hasonló mélységben, felszíntől 60–80 cm-re, a fekete humuszban kerültek elő, ennél korábbi leletanyag itt nem jelentkezett.

5 FIGLER 1993, 14.

6 FIGLER 1994, 6.

7 FIGLER 1996, 18; FIGLER 1997a, b. 19.

8 EGRY 2001a, 141; 2001b, 168.

9 MITHAY 1966; EGRY 1997, 30. EGRY, 1999, 206.

10 Győri Főgimn. Ért. 1876–77, 101.

4 The humus became extremely thick here and the sandy subsoil appeared in a depth of 1.8 m. Features of the early Árpadian Period, ovens were found in the black humus in a depth of 60–80 cm from the surface, in the same depth as in more distant areas. No earlier finds were recovered here.

5 FIGLER 1993, 14.

6 FIGLER 1994, 6.

7 FIGLER 1996, 18; FIGLER 1997a, b. 19.

8 EGRY 2001a, 141; 2001b, 168.

nyakperec is bekerült a területről a XJM régészeti gyűjteményébe.¹¹

2005-ben a kutatott terület középső részén, a XII. felületen találtuk meg a kispostagi kultúra további sírjait. A három, egymástól 10, illetve 25 m-re lévő sírban, az erősen zsugorított pózban elhelyezett elhunytak megközelítőleg azonos DNy-ÉK irányba feküdtek. Kettő esetben a földfelszínhez közel, közvetlenül a humusz alatt kerültek elő a csontvázak, sírgödört alig lehetett megfigyelni. A feltárásnak ezen a részén kelta, római és avar települési objektumok, árkok nagy számban voltak, így elképzelhető, hogy további, sekély mélységbe ásott sírok már a korábbi bolygatások során elpusztultak. A 996. sz., bal oldalára fektetett gyermek mellett semmilyen melléklet nem volt, míg a 971. sz. sírban fekvő fiatal felnőtt arca elé tett kezeinél egy négyszögletes, sarkainál átlukasztott, függesztésre is alkalmas díszített edénykét,¹² egy kagylót és egy kis átfúrt fosszilis csiga amulettet találtunk (5. kép A).

A harmadik, 1647. sz. sírt az előzőeknél jóval mélyebbre ásták. A fejjel DDNy irányba fordított csontváz zsugorított pózban, jobb oldalán feküdt. A sírgödör K-i sarkába, a lábfejek elé egy kis bögrét helyeztek. A sír felszedésekor a csontváz jobb oldali bordái között egy 9,5 cm hosszú, tokos végű, meghajlított hegyű aranytű került elő (5. kép B). Ez a tűtípus gyakori az Aunjetitz kultúra leletanyagában, de hasonlók előfordulnak bronzból a Kárpát-medencében is.¹³ A sírok a feltárási terület széléhez közel estek, így, ha a későbbiek során itt földmunkákra kerül sor, további sírok előkerülésére lehet számítani.

A kispostagi népesség településéhez tartozó objektumok a síroktól Ny-ra, a Marcal-part felé az egész feltárási felületen, egymástól nagyobb távolságra elszórtan mindenütt előkerültek. A különböző méretű tárológödörök között voltak jelentős mélységű méhkas alakúak és szabálytalan körvonalú, sekélyebbek is. Közülük néhány betöltésében nagy mennyiségű folyami kagylóhéjat találtunk. Az Eperföldeken ebből a korszakból épületre vagy árokra utaló nyom nem volt. A tárológödörökből tekercselt pálcikával kialakított mészbetétes mintákkal díszített finom kidolgozású poharak, korsók töredékei mellett a durva házikéramia seprűzéssel díszített oldal-töredékei, valamint megmunkált csont- és agancseszközök is nagy számban kerültek felszínre.

A közvetlen környéken végzett korábbi kutatásaink során a kispostagi kultúra leletei hasonló eloszlásban kerültek elő. A ménfőcsanaki Bevásárlóközpont terü-

Pápai vám⁹ site situated only 1 km away from here, which has been known for 50 years. All these sites contained late Zseliz Linear Pottery find materials.

Early Bronze Age (Kispostag culture)

An Early Bronze Age burial was found on János Kolonics's land close to the Holt-Marcal in 1877. The exact location cannot be determined within Eperföldek. According to the description, the grave contained an urn-shaped vessel of a funnel-shaped neck and a small two-handled decorated cup beside the skeleton.¹⁰ Furthermore, two bronze arm spirals, two bronze spirals, a larger and a smaller bronze torques are kept in the collection of the XJM from this territory.¹¹

In 2005, some more graves of the Kispostag culture were found on surface XII in the central part of the investigated territory. The three graves lay 10 and 25 m from each other. The dead lay in a strongly crouched position in an approximately identical SW-NE direction. In two cases, the skeletons lay close to the surface directly under the humus and the discolouration of the grave could barely be observed. In this part of the excavations, there were many Celtic, Roman and Avar settlement features and trenches, so the shallower graves had been destroyed during earlier disturbances. There were no finds beside the child laid on the left side in burial no. 996, while a small quadrangular suspension vessel with holes at the corners¹² and a small perforated fossil snail amulet were found at the hands raised in front of the face of a young adult in grave no. 971 (Fig. 5 A).

The third grave no. 1647 was dug much deeper than the above ones. The crouched skeleton lay on the right side with the head toward SSW. A small cup was placed in the E corner of the grave in front of the feet. A 9.5 cm long, socketed gold pin with a bent point was found between the ribs on the right side (Fig. 5 B). This pin type was frequent in the find material of the Aunjetitz culture and similar ones prepared from bronze occurred in the Carpathian Basin as well.¹³ The graves lay close to the edge of the excavation territory. If further earth movement would be carried out in this region, some more graves can be expected.

The features of the settlement of the Kispostag population appeared far from each other scattered on the entire excavation territory W of the graves toward the bank of the Marcal. The storage pits of diverse

11 GALLUS-MITHAY 1942, 6., III. t. 1-7.

12 Az edény közeli párhuzamait közli Kalicz Nándor Szihalomról és Szelevényről, a hatvani kultúra lelőhelyeiről. KALICZ 1968, LXXIV. t. 1 a-b, 3 a-b, CXI. 2 a-b.

13 A ménfőcsanaki kora bronzkori leletanyag (beleértve a Bevásárlóközpont és a Széles-földek feltárási leleteit is) feldolgozását Melis Eszter végzi.

9 MITHAY 1966; EGRY 1997, 30. EGRY, 1999, 206

10 Győri Főgimn. Ért. 1876-77, 101

11 GALLUS-MITHAY 1942, 6, Pl. III. 1-7

12 Nándor Kalicz published the close analogues of the vessel from Szihalom and Szelevény from the sites of the Hatvani culture. KALICZ 1968, Pl. LXXIV. 1 a-b, 3 a-b, CXI. 2 a-b

13 Eszter Melis analyses the Early Bronze Age finds from Ménfőcsanak (including the finds of the Shopping centre and the Széles-földek sites).

letén¹⁴ néhány tárológödör mellett, nagy felületen, objektumok nélkül, rétegből gyűjtött kerámiatöredékek nagyobb – a római kori út területén végzett tereprendezésnek áldozatul esett – településre, esetleg temetőre engednek következtetni. Ugyancsak jelentős településkoncentráció lehetett a Ménfőcsanak, Széles-földek lelőhelyen, ahol két, egymástól 200 m távolságban lévő feltárási felületen is nagy számban találtunk gazdag leletanyagot tartalmazó zárt objektumokat. Jelenlegi ismereteink szerint ebben az időszakban a Holt-Marcál menté az M1 autópálya nyomvonaláig¹⁵ összefüggően lakott lehetett; és az elmúlt évek topográfiai kutatásai és feltárási alapján ugyanez mondható a Ny-ra, Gyirmót felé eső területekre egészen Koroncóig.¹⁶

Kora vaskor (Hallstatt C-D – La Tène A)

A kutatási területen az első kora vaskori objektumok Uzsoki András 1967–68-as leletmentésekor kerültek elő. 2005. évi feltárásunk során az általa megfigyelt, a betöltésből gyűjtött kerámiatöredékek alapján Ha C időszakra sorolható veremházatól mintegy 20 m-re újabb veremházakat és tárológödröket, valamint cölöplyukakat bontottunk ki. Betöltésükben sok tál- és fazéktöredék, állatcsont volt.¹⁷

A 2005. évi feltárási szezonban megkutatott 83. sz. út melletti kelta és római temető területén, 1400 m²-en előkerült 4 kora vaskori ház és több cölöpszerkezetes építmény (köztük tárológödrök) egy tanyaszerű gazdasági egységhez tartozhattak. Hasonló jellegűek lehetnek az innen kb. 250 m-re K-re lévő Ménfőcsanak, Bevásárlóközpont lelőhelyen 1997-ben feltárt objektumok, vagy az ugyanilyen távolságra É-ra eső Ménfőcsanak, Széles-földeken 2004-ben megtalált gödör csoport. A Széles-földeken részlegesen feltártuk a korszak birituális temetőjét is.¹⁸ Az M1 nyomvonalán Jerem Erzsébet tárt fel Hallstatt D időszakra tartozó objektumokat.¹⁹

A 2006. évi ásatási szezonban a Marcal-parthoz közeli XV. felületen újabb kora vaskori telepjelenségeket bontottunk ki. A kisebb-nagyobb tárológödrök betöltésében széles szájú tálak, kantharos forma korsótöredékek, csillagos díszítésű fültöredékek, állatcsontok voltak. Egy csoportban felszínre kerültek a földbe mélyített veremházak is. Az egyik típus megközelítőleg kör alakú,

measurements were rather deep beehive-shaped pits or shallower ones of irregular outlines. A few contained many fluvial bivalve shells. At Eperföldek, there was no trace of buildings or trenches from this period. The fragments of finely finished cups and jugs decorated with encrustation prepared with reeled sticks, wall fragments of household ceramics decorated with brooming, and many bone and antler tools were recovered from the storage pits.

The finds of the Kisapostag culture were found in the same distribution during former investigations in the close environment. Beside a few storage pits, shards collected on a large surface without the appearance of features implied the existence of a settlement or a cemetery, which had fallen victim to the landscaping carried out on the territory of the Roman Period road, at the Ménfőcsanak, Shopping Centre site.¹⁴ A significant settlement concentration could also exist at the Ménfőcsanak, Széles-földek site, where closed features with rich find materials were found in large numbers on the two excavation territories lying 200 m from each other. As far as we know, the zone along the Holt-Marcál until the track of highway M1¹⁵ formed a coherent settlement area in this period, and the same can be said about the territory in the W toward Gyirmót until Koroncó according to recent topographic investigations and excavations.¹⁶

Early Iron Age (Hallstatt C-D – La Tène A)

The first Early Iron Age features appeared on the investigated territory during András Uzsoki's rescue excavations in 1967-68. In 2005, about 20 m from the semi-subterranean house, which he dated from the Ha C period from the shards collected from the filling, further semi-subterranean houses, storage pits and postholes were uncovered. The fillings contained many bowl and pot fragments and animal bones.¹⁷

The 4 Early Iron Age houses and numerous post constructions with storage pits between them unearthed on the territory of the Celtic and Roman cemeteries excavated along road no. 83 in the 2005 excavation season could belong to an economic unit similar to a farmstead. The features unearthed at the Ménfőcsanak Shopping Centre site in 1997 about 250 m E of here and the pit group unearthed at Szélesföldek in 2004, which is approximately to the same distance toward N, could be of similar features. The biritual cemetery of the

14 EGRY-SZŐNYI-TOMKA-VADAY, 1997, 72.

15 Elszórtan gödrök kerültek elő az M1 nyomvonal feltárás során is. NÉMETH-SZŐNYI-TAKÁCS-TOMKA 1993, 12-14.

16 Gyirmót, Borsó-dűlő területén 2000-2003 között a kisapostagi kultúra nagyobb települését tárták fel. EGRY 2003, 168.

17 A ménfőcsanaki feltárásokon (Bevásárlóközpont, Széles-földek, Eperföldek) előkerült kora vaskori leletanyag feldolgozását Āurkovič Éva végzi Phd. munkája keretében.

18 A 2004-es feltárás során a 83. sz. útra merőlegesen, egymástól 10-15 m-re nyitott szelvényekben kerültek elő a sírok. Várható, hogy a köztes részeken is lesznek temetkezések, ezek feltárására a terület beépítését megelőzően végzendő ásatások során kerülhet majd sor.

19 TOMKA 1994, 380.

14 EGRY-SZŐNYI-TOMKA-VADAY, 1997, 72

15 Scattered pits were found during the excavations in the track of highway M1: NÉMETH-SZŐNYI-TAKÁCS-TOMKA 1993, 12-14

16 A larger settlement of the Kisapostag culture was unearthed on the territory of Gyirmót-Borsó-dűlő in 2000-2003, EGRY 2003, 168

17 Éva Āurkovič analyses the early Iron Age materials uncovered at Ménfőcsanak (Shopping Centre, Széles-földek, Eperföldek) within the frames of her PhD thesis.

középoszlopos építmény, belső területét csak kissé mélyítették földbe, padlója nem volt tapasztott. A nagyobb, lekerekített sarkú, négyszögletes és a felszíntől 0,8–1 m-re földbe mélyített házak szerkezetét 6 oszlop alkotta, aljukat több rétegben tapasztották. Felmenő faluk is tapasztott lehetett, az oszlogödrökben átégett omladékot találtunk. Mindkét építmény leégett, betöltésük alsó harmada szürke-vörös fahamuval töltődött, az 1330. sz. ház sarkában a hamuban ép kis bögre volt. Ugyanennek a háznak a középrészénél egy kemence jellegű tüzelőberendezés vált ismertté. A hasított kövekkel körbe rakott tüzelőgödör közepén egy lesimított felületű, tömör félgömb formájú agyagtömb feküdt (6. kép). Külső része vörösen átégett, a belsejében az agyag kiégetetlen maradt. Úgy tűnik, nyitott tüzelőhely volt, az átforrosodott agyagtömb mint „cserépkályha” tartotta és sugározta a meleget. A kora vaskori házakban nem ritka a központi tűzhely, vagy épített kemence,²⁰ míg a későbbi kelta vagy római kori veremházak belső terében ilyen elvétve találkozunk. A házak melletti tárológödrökben ép edények is előkerültek, az 1280. sz. objektumban egy hordó formájú edényt találtunk (7. kép B). Ez a kerámiából készített edényforma a késő rézkortól ismert, a késő bronzkorból Szigligeten előkerült példány kapcsán pedig Horváth László írt részletesen a típus előzményeiről és rekonstruálta használatát.²¹ Azóta újabb hasonló edények váltak ismertté szarmata településekről.²² A szigligeti köpülőedénytől az Eperföldéken talált hordóedény méretében (jóval nagyobb, űrtartalma 10 liter) és abban is különbözik, hogy kerek nyílásába nem fér bele a kéz és belsejében nincsenek a köpüléshez kialakított „bütykök”. Bizonyára folyadék tárolására használhatták, de más funkcióval.

Késő vaskor (La Tène B₂ – C)

1967–68-ban Uzsoki András a tsz Kertészetben 1800 m hosszúságban ásott vízvezetékárokban egy 150 m-es szakaszon 10 La Tène B korú temetkezést tárt fel. Ugyanakkor a tsz Málnasavanyító és Tartósítóüzemének területén, valamint az ezt körülvevő vízvezető csatornaárok ásása közben is előkerültek csontvázas és hamvasztásos kelta sírok.²³ 1993-ban a 83. sz. műút nyomvonala a Savanyító és a Kertészet közötti területen, a Kertészet vízvezetékével közel párhuzamosan, attól mintegy 80 m-re épült meg. Megelőző feltárása során további kelta sírok kerültek felszínre.²⁴ 1997-ben a Ménfőcsanak, Bevásárlóközpont területén, a 83. sz. úthoz kapcsolódó felületen a temető további 43 sírját bontottuk ki.²⁵ 2003-ban a Bevásárlóközpont és a Savanyító melletti Burkus-földeken épülő lakópark megelőző feltárásakor újabb 54 temet-

period was also unearthed at Széles-földek in 2004.¹⁸ Erzsébet Jerem uncovered features from the Hallstatt D period in the track of highway M1.¹⁹

Some more Early Iron Age settlement features were unearthed on surface XV close to the Marcal bank in the 2006 excavation season. The fillings of the smaller and larger storage pits contained broad-mouthed bowls, kantharos-like jug fragments, handle fragments with star ornaments and animal bones. Semi-subterranean houses were also found in a cluster. One of the types was approximately round with a central post. The interior was only slightly sunk into the earth and the floor was not plastered. The larger quadrangular houses of rounded corners were dug into the earth to a depth of 0.8–1 m, and 6 posts supported the roof. The floors were usually plastered in several layers. The vertical walls were probably also plastered: burnt debris was found in the postholes. Both buildings burned down, their lower thirds were filled in with grey-red wood ash and a small intact cup was found in the ashes in the corner of house no. 1330. An oven-like firing facility was also found in the centre of this house. A solid hemispherical clay block of smoothed surfaces lay in the centre of the firing pit surrounded with split stones (Fig. 6). The exterior was burnt to a red colour, while the clay was not burnt in the interior. It must have been an open firing place and the hot clay block preserved and radiated the heat like a “stove”. Central hearths or ovens have often been observed in Early Iron Age houses,²⁰ while they only sporadically occur in the interiors of later Celtic or Roman period semi-subterranean houses. Intact vessels were also found in the storage pits beside the houses: a barrel-shaped vessel was found in feature no. 1280 (Fig. 7. B). This pottery shape was known from the Late Copper Age, and László Horváth wrote in details about the antecedents of the type and reconstructed its use after an item recovered from the Late Bronze Age site at Szigliget.²¹ Since then, similar vessels have been reported from Sarmatian settlements as well.²² The barrel-shaped vessel from Eperföldék differs from the churn from Szigliget in its measurements (it is much larger, its content is 10 litres) and in that the round opening is too small for the hand and there are no knobs on the interior to help churning. It was certainly used for liquid storage but with a different function.

Late Iron Age (La Tène B₂ – C)

In 1967–68, András Uzsoki unearthed 10 La Tène B period burials in a 150 m long stretch of a 1800 m long

20 BUJNA-ROMSAUER 1984; JEREM 1984, 152–156.

21 HORVÁTH 1974

22 VADAY 1989, 337, Taf.: 114, 115.

23 UZSOKI 1970

24 VADAY 1997, 11.

25 EGRY-SZŐNYI-TOMKA 2001, 30.

18 The graves were found in cuttings opened in perpendicular at road no. 83 at a distance of 10–15 m from each other in 2004. Further graves can probably be expected on the territories between the cuttings. They will be unearthed during the excavations preceding the building in of the territory.

19 TOMKA 1994, 380

20 BUJNA-ROMSAUER 1984; JEREM 1984, 152–156

21 HORVÁTH 1974

22 VADAY 1989, 337, Taf.: 114, 115

kezést találtunk. A gazdag melléklettel ellátott sírok alapján feltételezhető volt további, a temetőhöz tartozó sírok előkerülése a 83. sz. műúttól Ny-ra eső Eperföldeken is. A feltárás során kiderült, hogy a temető kiterjedése a várakozásokat jóval meghaladta, a temetőhöz tartozó legszélső sírok az Uzsoki A. által feltártaktól Ny-ra, több mint 100 m-re kerültek elő. Jelenleg a korábbi feltárásokkal együtt a kelta temető kiterjedése kb. 2,5 hektár, összesen 277 sír vált ismertté, ebből 110 tartozik az Eperföldek területéhez (3. kép).²⁶ A legkorábbi sírok biztonsággal a LaTène B₂ időszaktól keltezhetők, de néhány sír alapján nem kizárt, hogy a már korábban itt élő „Hallstatt–kelta” lakosság megérte a Kr. e. 5. sz. első felében, a nagy kelta vándorlás idején ide érkező kelta népcsoportokat.

A temető egyik sajátossága a sírokat keretező négyzetes árkok nagy száma. (9. kép A) Eltérő méreteken, egymáshoz kapcsolódva vagy önállóan, különböző rendszereket alkotnak a temetőn belül.²⁷ A kerítőárokokon kívül, azok vonalát követik az árok nélküli sírok. A sírok leletgazdagsága nincs arányban az árkok méretével. Úgy tűnik, a legnagyobb sírkeretek időben a legkorábbiak és a méretek háttérben a kezdeti „területi helybőség” és családi tiszteletadás lehetett meghatározó. Az antropológiai vizsgálatok várhatóan segítenek majd a rokoni kapcsolatok feltérképezésében is.²⁸ Eddig egy csontvázon találtunk orvosi beavatkozásra utaló nyomot, az 521. sz. sírban fekvő fiatal nő koponyáján trepanációt végeztek, melynek technikája megegyezik az ausztriai Traisental vidéken (Guntramsdorf, Katzelsdorf) előkerült azonos korú kelta lékelt koponyaleletekkel.²⁹ A sírkeretek része volt a „jelkő”, számos sírban találtunk nagyméretű faragott köveket, amelyek eredetileg a sírkamrák tetején állhattak.

Az Eperföldeken feltárt birituális nekropoliszban 11 sír hamvasztásos rítusú volt, számarányát tekintve itt jóval kevesebb, mint a temető korábban megkutatott K-i részén (Burkus-földek) ahol 50-50% volt a rítusok közti megoszlás. A hamvasztásos férfisírokban megtaláltuk az összehajtogatott vaskardot és a máglyán összeolvadt vasfegyvereket, a nőknél rendszerint csak néhány bronz- és vasfibula volt a szórt hamvak mellett. A csontvázas temetkezéseknél a sírmélység az egészen sekélytől a 1,5–2 m-ig nagyon változó. Sok esetben megfigyelhető volt a koporsó, vagy az ennél is vastagabb farönkökből összeállított sírláda. A sírokból előkerült fegyverek és ékszerek

water trench on the territory of the TSz garden. At the same time, Celtic inhumation and cremation graves were discovered during the digging of the trenches of water channels on the territory of the TSz Málnasavanyító and Tartósítóüzem.²³ In 1993, the track of road no. 83 was built on the territory between the Savanyító and the Garden, about parallel to the aqueduct of the Garden about 80 m from it. The investment-led excavations unearthed further Celtic graves.²⁴ Forty-three more graves of the cemetery were uncovered on the territory of Ménfőcsanak, Shopping Centre on a territory adjacent to road no. 83 in 1997.²⁵ Fifty-four more graves were discovered during the excavations in Burkus-földek next to Savanyító preceding the construction of a residential district. The graves with rich grave furniture implied the existence of more graves of the cemetery at Eperföldek W of road no. 83 as well. We found that the extent of the cemetery significantly surpassed our expectations: the last graves were found more than 100 m W of the ones unearthed by A. Uzsoki. To date, the extent of the Celtic cemetery is about 2.5 hectares, where 277 graves have been unearthed, from which 110 came from Eperföldek (Fig. 3).²⁶ The earliest graves can certainly be dated from the La Tène B₂ phase, although a few graves allow that the earlier “Hallstatt-Celtic” population survived in the first half of the 5th century BC and met the Celtic populations that arrived at the time of the great Celtic migration.

A special feature of the cemetery is the large number of quadrangular ditches enclosing the graves (Fig. 9 A). They have diverse measurements, they are joined or separate, forming various structures within the cemetery.²⁷ Outside the framing ditches, the graves without trenches follow the lines of these ditches. The richness of the grave furniture is not linked with the sizes of the ditches. The largest grave gardens seem to have been the earliest ones, and the initially large free space and the honour given to the family explain the measurements. The anthropological analyses will probably help to determine the kinship system.²⁸ Traces of medical intervention were found on a single skeleton: a trepanation was made on the skull of a young woman lying in grave no. 521. Its technique is identical to the Celtic

26 Az Eperföldek feltárás kelta temetőrészletének teljes feldolgozása és elemzése a korábbi, Bevásárlóközpont és Burkus-földek, Savanyító és a szórvány lelőhelyek leletanyagával együtt készül. Az 1993–1994-ben, a 83. sz. úton feltárt 34 sírt az ásató Vaday A. kívánja publikálni, így a temető értékelése e munka megjelenésével válhat teljessé.

27 A kerítőárok a korábban feltárt temetőrészletekben is nagy számban előfordultak, de méretükben, rendszerükben területenként jelentős eltéréseket mutatnak.

28 Az antropológiai vizsgálatok elvégzését Kristóf Lilla, Köller Kitti, Kővári Ivett és Hajdu Tamás antropológusok vállalták.

29 CZIGÁNY–EGRY 2007, 37–44.

23 UZSOKI 1970

24 VADAY 1997, 11

25 EGRY–SZŐNYI–TOMKA 2001, 30

26 The complex analysis of the Celtic cemetery fragment at Eperföldek will be carried out together with the finds of the Shopping centre, the Burkus-földek, the Savanyító sites and the stray finds. Andrea Vaday intends to publish the 34 graves she unearthed on road no. 83 in 1993–1994 so the analysis will be complete with the publication of her study.

27 Framing ditches appeared in large numbers in the earlier unearthed cemetery fragments as well, although significant regional differences can be observed in their measurements and structures.

28 Lilla Kristóf, Kitti Köller, Ivett Kővári and Tamás Hajdu anthropologists will carry out the anthropological analyses.

alapján általános jómódra következtethetünk, szinte mindenkinnek kijárt a karikaékszer-garnitúra, a fibulák a korban divatos duxi, münsingeni típusok variánsai vagy a karikás-állatfejes fibulák, melyek különböző méretekben is előfordulnak. Ugyancsak gyakoriak a bronz dróthuzalból vagy fonatból készült nyakperecek, amfóra alakú üvegpasztagyöngy nyakékek (9. kép B, C). A vasékszerek a nedves talajban sajnos gyakran teljesen megsemmisültek. A sírokban átlagosan 3–4 nagyméretű váza- vagy palackforma edényt helyeztek, de nem ritkák a tálak és fazekak sem. Az állatmelléklet a disznókoponya vagy farrész, de két esetben egy teljes sertést tettek útravalónak a sírba. A temetőben ritka az együtt temetés, annál gyakoribb a rátemetkezés, amikor a korábban eltemetettet koporsóstól odébb lökték, vagy a csontokat a sírgödörben összetolták, így készítve helyet a később elhunytak (9. kép D; 10. kép). A sírokat sok esetben kirabolták, a felszínen jól látható sírdombok alapján a pontos hely sokáig kikövetkeztethető lehetett, de volt, hogy a sírkerítő árkon belül „keresőárkot” ástak. A római kori út és útkísérő árkok készítése idején már a földfelszínen kevés látható nyoma maradt a kelta síroknak, de a hagyomány bizonyára közre játszott abban, hogy a 4. században a római népesség ugyanitt alakította ki temetőjét.

A temetőtől Ny-ra, a homokdomb tetején a La Tène B–C korú település veremházai is előkerültek. 1947-ben jelen kutatásunk területén, az akkori Kolonics-tagon a Marcal felé eső meredek falban egy hulladékgyűjtőtártak fel, amelyből késő vaskori leletanyag került elő.³⁰ A XVII. és XVIII. valamint a XX. felületen kibontott 7 veremház is azt igazolja, hogy a kelta korban egészen a folyópartig laktak a homokdombot. A feltárási területen összesen 34 földbe mélyített aljú házat tártunk fel (8. kép). A házak nem alkottak utcasort vagy rendszert, a temetőtől Ny-ra lévő 4 ha területen elszórtan, egymástól 20–50 m távolságra helyezkedtek el. Leggyakoribb a 2 ágasfás-szelemenés típus, de előfordulnak 3 illetve 4 tartóoszlopos szerkezetű épületek is, mélységük a jelenlegi felszíntől számítva 0,70–1,5 m között váltakozott, tüzelőberendezésük nem volt. Betöltődésük általában erősen faszenes, hamus, kevés leletanyagot, kisebb agyagpoharakat, tálakat, szövőszéknehezékeket és állatcsontot tartalmazott. A házak között mindössze egy kelta korú szabadtéri kemence romjait találtuk. A település szerkezete különbözik a temetőtől É-ra és Ny-ra korábban megismert települési csoportoktól³¹ és ugyan-

trepanned skull finds of the same age from the Traisental region in Austria (Guntramsdorf, Katzelsdorf).²⁹ Grave markers also belonged to the grave gardens. We found large carved stones in many graves, which could originally stand over the grave chambers.

There were 11 cremation graves in the biritual necropolis uncovered at Eperföldék. It was significantly less than in the earlier investigated E part of the cemetery (Burkus-földek), where the rites were distributed in 50-50%. We found the bent iron swords and the iron weapons that melted on the pyre in the cremation burials of males, while there were only a few bronze and iron brooches at the scattered ashes of women. The depth of the inhumation graves ranged from the very shallow to 1.5–2 m deep ones. In many cases, coffins or burial cases built of thicker logs could be observed. The weapons and the jewellery recovered from the graves attest to a relative welfare: nearly everybody was given a set of ring jewellery, variants of the fashionable Dux and Münsingen type brooches and ones with rings or animal heads, which occurred in diverse sizes. Torques made of bronze wires or twisted wires and necklaces composed of amphora-shaped glass paste beads also frequently occurred (Fig. 9 B, C). Regrettably, the iron jewellery often completely perished in the wet soil. Three or four large vases or flask-shaped vessels were placed in the graves in average, and bowls and pots were also often found. The animal grave-goods were the skulls or the hindquarters of pigs and in two cases the complete pig was placed in the grave to serve as food on the journey. Double burials rarely occurred, while superposition was frequently met, when the earlier body was pushed aside together with the coffin, or the bones were swept together in the shaft to make place for the next deceased (Fig. 9 D; Fig. 10). The graves were often robbed. The exact places of the graves could be determined for a long time from the apparent grave mounds. In a few cases, a “search trench” was dug within the framing ditch. Few traces of the Celtic graves could have been left by the time the Roman road and the trenches along it were constructed. Nevertheless, tradition must have contributed to the circumstance that the Roman population opened a cemetery at the same place in the 4th century.

The semi-subterranean houses of the La Tène B–C period settlement were also found on top of the sand hill W of the cemetery. In 1947, a refuse pit with finds from the Late Iron Age was unearthed on the territory of the actual investigation area on the former Kolonics-tag in the steep wall facing the Marcal.³⁰ The seven semi-subterranean houses uncovered on surfaces XVII, XVIII and XX prove that the sand hill was inhabited in the Celtic period down to the river. In total, 34 semi-subterranean houses were unearthed on the excavation

30 MITHAY 1956, 67.

31 A ménfőcsanakai Bevásárlóközpont és 83. sz. út lelőhelyeken előkerült kelta házakkal Tankó Károly foglalkozott Phd. disszertációjában: TANKÓ 2005. A Széles-földek lelőhely kelta házai a feltárási jellegéből adódóan egymástól távoli kutatóárkokban kerültek elő, így településformára vonatkozó következtetésekre egyelőre kevésbé alkalmasak. (Ld. 1. jegyzet!) Az mindenesetre megállapítható, hogy mind a Bevásárlóközpont, mind a Széles-földek lelőhelyen a házak közelebb vannak egymáshoz, a házcsoportok szorosabb egységet alkotnak, míg az Eperföldéken sokkal szórtabban helyezkednek el.

29 CZIGÁNY-EGRY 2007, 37–44

30 MITHAY 1956, 67

csak eltér az ezen a területen megtelepedett késő hallstatt-kelta népesség fentebb ismertetett objektum-együttesétől is.

Római kor (11. kép)

2005-ben a 83. sz. út mellett nyitott felületek feltárása során késő római, 3–4. századi temető sírjai kerültek elő.³² Ezen a részen folytatódott az a Ny–K irányú, kavicsozott út is, melynek nyomvonalát már az 1995–97. évi, Bevásárlóközpont területén végzett ásatáson lokalizáltuk.³³ Az utat kísérő árkok a most kutatott részen egy nagyobb, négyszögletes teret kerítve kiszélesedtek, a sírok az árkokon belül, az út két oldalán, azzal közel párhuzamosan feküdtek. 64 csontvázas és 11 hamvasztásos temetkezés került napvilágra, többségük mélyre ásott sírgödörben, néhányánál padkát is meg lehetett figyelni. A hamvasztásos sírok közvetlenül a humusz alatt, sekély sírgödörben voltak, a hamvasztás közös égetőhelyen történhetett. A máglya maradványait a hamvakkal és a szegényes mellékletekkel együtt rakták a kör alakú gödörbe. Ezeket a sírokat 3–4 m átmérőjű, egy helyen nyitott körárkokkal vették körül. A korhasztásos temetésnél koporsóban, vagy textilbe csavarva tették az elhunytat a sírgödörbe. Egy esetben, a sírgödör aljában habarcsos kötőágyba fektetett több, lapos faragott kőből halotti fekhelyet alakítottak ki, egy külön kőből készített „párnával”. Sajnos ezt a sírt is kirabolták, sok másikkal együtt. A sírban általános a háton fekvő, nyújtott póz, a karokat könyökben hajlítva a medencére, vagy a mellkasra helyezték. A temetkezések melléklete 1-1 egyfülű korsó, behúzott peremű szürke tálak szárnyascsontokkal, kis bögre, faltenbecher pohár a lábnál, üveg pohár a fej mellett, női sírokban parfümös üvegcsék, orsógombok. A nőknél gyakoriak az ékszerek (fülbevaló, gyöngysor, fibula, karkötők, gyűrű). A férfiaknál a ruhán bronzcsat és fibula volt, de előfordulnak a sírban vaskések, vasarak is. Egy esetben volt csak fegyver, egy harci balta és egy vaslándzsa a feltehetően jó módú férfi mellett. Az érmek rendszerint kis kupacban voltak a derékrészénél, vagy kéznél. Egy szerencsés esetben a restaurálás során a pénzt őrző textilzacskó maradványait is sikerült megmenteni. Három alkalommal teknőspáncélra bukkantunk a sírgödörben, megfigyeléseink alapján nem véletlenül kerültek oda, hanem szándékosan temették el ezeket. Egy sírban a sírgödör falában kialakított kis padkára rakták a páncélt, egy másikban pedig szarvasagancssal együtt helyezték a sírföldbe.³⁴

32 Korábban Uzsoki A. leletmentése során 7 sírt talált itt, majd Vaday A. tárt fel római kori temetkezéseket a 83. sz. út nyomvonalán. A temető a Bevásárlóközpont területén is folytatódik, ahol az 1995–98 évi feltárások során az út mellett 16 római sírt tártak fel.

33 EGRY-SZŐNYI-TOMKA 2001, 30.; SZŐNYI 1999

34 A római temető és a települések leletanyagának feldolgozását Varga Krisztina végzi.

territory (Fig. 8). The houses were not arranged along streets or in any other system. They were scattered 20–50 m from each other on a territory of 4 ha W of the cemetery. The most common houses had two props and a purlin, although houses with 3 or 4 props also occurred. The depth varied between 0.70 and 1.5 m and they did not have firing places. The filling generally contained a lot of charcoal and ash and few finds: smaller clay cups, bowls, loom weights and animal bones. We found the ruins of only one outdoor oven between the houses. The structure of this settlement differs from that of the settlement clusters formerly uncovered N and W of the cemetery,³¹ and it is also different from the above-described feature complex of the late Hallstatt Celtic population living on the same territory.

Roman period (Fig. 11)

The graves of a late Roman cemetery from the 3rd–4th centuries were uncovered on the surfaces opened along road no. 83 in 2005.³² The W–E running gravelly road also continued here, the track of which had already been localised during the excavations conducted on the territory of Shopping Centre in 1995–1997.³³ The trenches along the road broadened on the investigated territory to enclose a larger quadrangular area. The graves were dug on both sides of the road within the trenches approximately in parallel with them. Sixty-four inhumation and 11 cremation burials were uncovered. Most of them lay in deep grave shafts and even benches could be observed in a few shafts. The cremation graves were found in shallow pits just under the humus, while the cremation itself probably took place on a common pyre. The remains of the pyre were placed into the round pits together with the ashes and the poor grave furniture. These graves were surrounded with round ditches of a diameter of 3–4 m having a single opening. The bodies were laid in coffins or wrapped in cloths in the inhumation burials. In a single case, a bed was prepared for the dead from carved flat stones laid in mortar, and another stone slab served as a “pillow”. Regrettably, this grave had also been robbed similarly to many other graves. The dead generally lay extended on the back. The arms were bent at the elbow and the hands rested

31 Károly Tankó discussed the Celtic houses uncovered at Ménfőcsanak Shopping Centre and Road no. 83 sites in his PhD dissertation: TANKÓ 2005. The Celtic houses were found at Széles-földek in distant test trenches, coming from the character of the excavation, so this site is not really suitable for drawing conclusions regarding the settlement pattern (see note 1). It can be stated, however, that the house clusters form a closer unit here, while at Eperföldek, they show a much more scattered distribution.

32 A. Uzsoki found 7 graves here during rescue excavations, then A. Vaday unearthed Roman Period burials in the track of road no. 83. The cemetery extended on the territory of Shopping Centre as well, where 16 Roman graves were unearthed beside the road in 1995–1998.

33 EGRY-SZŐNYI-TOMKA 2001, 30.; SZŐNYI 1999

Közvetlenül a temető mellett római kori településnyomokat találtunk. A római kori kavicsozott útba egy É-D-i bekötőút is csatlakozott, ennek K-i kísértőárkán kívül, azzal párhuzamosan, nagyméretű, 4×7 oszlopos földfelszíni építményt, két földbe mélyített veremházat valamint egy kutat és több szabadtéri kemencét tártunk fel. Az út Ny-i túloldalán is találtunk ugyanebből az időszakból hasonló objektumcsoportot. A 2006. évi ásatási szezonban pedig az Eperföldek Ny-i részén, a temetőtől mintegy 200 m-re, a XVI. felület szélénél 4 földbe mélyített veremházból álló teleprészletet bontottunk ki. A terepbejárások alapján az ehhez a feltérási felülethez kapcsolódó környező szántóföldön az esetleges beépítések során további épületek előkerülése várható.

Avar kor (12. kép)

Az avar időszak leletanyaga a korábbi feltérások során a környező területekről is nagy számban előkerült. A Bevásárlóközpont feltérásokor másfél száz síros 8. századi temető, 1997-ben a Savanyító melletti részen egy kora avar temetkezés került felszínre.³⁵ Elszórtan a 83. sz. út nyomvonalán is voltak avar kori objektumok, így nem volt meglepő, amikor a kapcsolódó feltérási felületeken megtaláltuk az első nyújtott téglalap alakú, lekerekített sarkú „sírgödörforma” avar tárológödröket. Ezek betöltése faszén-, patic- és homoktörmelékkel kevert humusz volt ami nem ritkán kerámiatöredékeket is tartalmazott. A 2006-ban feltárt Ny-i felületeken a kerámialeletek alapján a kora avar időszakra datálható települési objektumok, egy kőkemencés veremház, mellette két kövekkel kirakott aljú kút, gödrök, árkok kerültek elő.³⁶

Ugyancsak a Ny-i, Marcal-part felé eső területen egy késő avar temető 133 sírból álló részletét tártuk fel. A sírok két csoportban sorokba rendeződtek, tájolásuk zömmel ÉNy-DK. A temető mindkét sírcsoportja feltehetőleg ÉNy-i irányba folytatódik. Az aszfaltos úton túli területen csak kutatóárkokat nyitottunk, ezekbe mindössze egy sír esett, így a temető teljes kiterjedése nem vált ismertté. A sírok többsége lekerekített sarkú, téglalap alakú, oldalfaluk meredek, néhány esetben lépcsőzetes padkát is meg lehetett figyelni. Az utóbbiaknál a fej ill. láb felőli végükön, a sírgödör alján ovális mélyedés volt. A lábknál lévő mélyedésekben esetenként nyúzott kiskérődzők koponyája ill. lábcsonthajók kerültek elő. Az ilyen típusú sírok mélyebbek a többinél és feltehetőleg a gazdagabb és rangosabb halottak temetkezései voltak, erre utal az is, hogy ezeket kivétel nélkül kirabolták. A sírföldből előkerülő néhány szíjvég mutatja, hogy veretes övük lehetett. A sekély sírok rendszerint

on the pelvis or the chest. The grave furniture consisted of a one-handed jug, grey bowls with inverted rims containing bones of poultry, a small cup, a Faltenbecher at the feet, a glass at the head, and perfume vials and spindle whorls in the graves of women. The graves of women often contained jewellery (earrings, strings of beads, brooches, bracelets and finger-rings). Bronze buckles and brooches decorated the clothing of men and iron knives and awls were found in their graves. Only a single grave contained weapons: the axe-adze and the iron spear probably belonged to a wealthy man. The coins were usually placed in heaps at the waist or the hands. In a lucky case, even the remains of the textile pouch that held the coins could be rescued. Tortoise shells were found in three grave shafts. As we could observe, they were also intentionally buried. In a grave, an armour was placed on the bench prepared in the wall of the shaft, while in another grave, the armour was buried in the filling of the grave together with the antler of a red deer.³⁴

Traces of a Roman Period settlement were found next to the cemetery. A N-S running side road joined the Roman Period gravelly road. Outside the E trench of this road, a large overground construction with 4×7 posts, two semi-subterranean houses, a well and a few outdoor ovens were found in parallel to the road. A similar group of features was found from the same period on the W side of the road as well. In 2006, a settlement fragment of 4 semi-subterranean houses was discovered at the edge of surface XVI about 200 m from the cemetery in the W part of Eperföldek. According to the field walking, further buildings can be expected in the ploughed fields adjacent to this excavation territory in the case of further construction works.

Avar period (Fig. 12)

The find material of the Avar period was found in large numbers on the neighbouring territories as well during the earlier excavations. A hundred and fifty graves of a cemetery from the 8th century was uncovered at Shopping Centre, and an early Avar burial was found next to Savanyító in 1997.³⁵ There were scattered Avar features in the track of road no. 83, so we were not astonished to find the first elongated oblong “grave-shaft-shaped” Avar storage pits with rounded corners on the adjacent excavation territories. They were filled in with humus mixed with charcoal, daub and sandstone debris, that often contained shards. Settlement features, a semi-subterranean house with a stone oven, two wells, in which the bottoms were lined with stones, pits and trenches were found on the W surfaces unearthed in

35 TOMKA 2001, 148.

36 Az előkerült avar leletanyag meghatározását, kronológiai besorolását a feltérás során Tomka Péter végezte, segítségét ezúton is köszönöm.

34 Krisztina Varga analyses the finds of the Roman cemetery and the settlements.

35 TOMKA 2001, 148

bolygatatlanok, az elhunytak mellé kevés mellékletet tettek. A sírokban általános a kisméretű, fazékforma edény, kisméretű vaskések, két esetben esztergált csont tütartót is találtunk. A temetőben a gyermekek sírjai is sekélyek, melléjük temették játéksörgőjüket, ékszereiket (fülbevaló, gyöngynyaklánc), és ezekben is voltak vaskések. Előfordult, hogy egy sírgödörbe több halottat is eltemettek. Két esetben egy-egy felnőtt férfit és nőt, egy esetben felnőtt férfit, nőt és gyermeket, egyben pedig nőt, gyermeket és egy kutyát találtunk, egy mély sírban pedig 4 fiatal felnőtt került egy gödörbe. A többes temetéseknél valamennyi elhunytat kísérő tárgyak nélkül temették el. A temetőben nagyon gyakori volt a sírrablás, a rablógödröket pontosan a sírokra ásták.³⁷

Árpád-kor (13. kép)

Ménfőcsanak határában eddig a legkorábbi Árpád-kori falu az M1 Autópálya nyomvonalán 1989–91-ben feltárt 10–11. századi település.³⁸ Ettől mintegy 800 m-re D-re terül el az eperföldeki ásatás, ami már inkább Gyirmót falu külterületéhez tartozik és valószínű az Árpád-korban is Gyirmót falu része lehetett. A feltárt 6,5 ha területen, egymástól nagyobb távolságra elhelyezkedve magányosan vagy 2–3 házból álló csoportban 19 veremházat tártunk fel. A humuszos alaptól átlagosan 50–70 cm mélyre ásott veremházak 2×2–2,5 m-es alapterületű lemelezésében két, olykor három oszlop tartotta a szelent. A padló rendszerint lesározott, keményre döngölt volt, a házak sarkában kisméretű agyagkemencét alakítottak ki. Esetenként a ház padlóján cserépbográcsot, kis fazekat találtunk. Az épületek között és azoktól kissé távolabb összesen 54 szabadtéri kemencét, kemencebokrokat tártunk fel. Leggyakoribbak a kettős kialakításúak, de előfordult, hogy három sütőfelület vett körbe egy munkagödört, vagy a kemencéből 3–4 egy sorban helyezkedett el. A platnikat kétszer-háromszor megújították, de nem volt szokás a sütőfelületbe cseréptöredékeket tapasztani, szájukat olykor őrlőkővel zárták. A település egy adott időszakában a kemencebokrok Ny-i oldalról félkörívben vették körül a házakat. Az épületek nem egy időben álltak, de egyelőre egymáshoz tartozásuk, kronológiai helyzetük kérdéses. A Kisalföldön az elmúlt évtizedben nagy számban feltárt Árpád-kori falvakban megismert háztípusoktól a területen előkerültek semmi-lyben nem térnek el.³⁹ Az előkerült leletanyag – cserépbográcsok, szűk, bordázott nyakú palackok, kisebb-nagyobb fazekak – alapján a 11–14. században folyamatosan lakták a területet.⁴⁰ A kutak a kemencék közelében helyezkedtek el, a vízvezető, területhatároló árokrendszerek egymással párhuzamosan K–Ny irányba futnak.

2006, which can be dated from the early Avar period after the ceramic finds.³⁶

A hundred and thirty-three graves of a fragment of a late Avar cemetery were uncovered also on the W territory toward the Marcal bank. The graves were arranged in rows in two groups. They were mostly oriented to a NW-SE direction. Both groups of graves probably extend farther in the NW. Only test trenches were opened beyond the asphalted road, in which only a single grave was found, so the complete extent of the cemetery cannot be determined. The majority of the graves were oblong-shaped with rounded corners. The walls were steep and in a few cases stepped benches could also be observed. In the latter graves, oval depressions were found on the bottom of the shaft at the head and the feet. Sometimes skinned skulls or the bones of the legs of small ruminants were found in the depressions at the feet. These graves were deeper than the rest of the graves and they were probably the burial places of the richer and higher-ranked persons. The same is supported by the fact that they were all robbed. The few strap-ends recovered from the fillings of the graves suggest that they had mounted belts. The shallow graves were generally intact and few grave goods were placed beside the dead. Small pot-shaped vessels, small iron knives generally occurred in the graves and in two cases we found turned bone needle-cases as well. The graves of the children were also shallow. Their toy rattles and jewelry were buried with them (earrings, bead necklaces) and they also had iron knives. Multiple graves also occurred. In two cases a man and a woman were buried together, in another case a man a woman and a child lay together, in a third case a woman, a child and a dog were found, while 4 young adults were buried in a deep grave. There were no grave goods in the multiple graves. Grave violation was frequent in the cemetery and the robbers dug their shafts exactly over the graves.³⁷

Árpáadian Period (Fig. 13)

In the region of Ménfőcsanak, the earliest village from the Árpáadian Period is the settlement from the 10th–11th centuries uncovered in the track of highway M1 in 1989–1991.³⁸ The excavation at Eperföldek took place about 800 m S of it, and it rather belonged within the administrative borders of Gyimrót village. It could belong to Gyimrót village in the Árpáadian Period as well. Nineteen semi-subterranean houses were found on the excavated 6.5 ha territory standing separately or in clusters of 2–3 houses at larger distances from each other. The depth of the houses was 50–70 cm from the scraped surface and they occupied a surface of 2 m × 2–2.5 m.

37 Az avar temető leletanyagát Nagy Andrea dolgozza fel.

38 TAKÁCS 1996a; TAKÁCS 1996b

39 TAKÁCS 1993; TAKÁCS 2001, 7–54.

40 Az Árpád-kori leletanyag feldolgozásában Aszt Ágnes vesz részt.

36 Péter Tomka determined and dated the Avar finds during the excavation, for which I am very thankful.

37 Andrea Nagy analyses the material of the Avar cemetery.

38 TAKÁCS 1996a; TAKÁCS 1996b

Összefoglalás

A 2005–2006. évi ásatási szezonban kutatott 6,5 hektárnyi területen a fentebb ismerttetett régészeti korszakokból 2988 objektumot dokumentáltunk és tártunk fel. A jövőbeni beépítések még szükségessé tehetnek újabb feltárásokat, mivel a kutatóárkok alapján kiderült, hogy a teljes beépítésre szánt terület régészeti leletekkel sűrűn fedett. Az Eperföldek lelőhelyen végzett megelőző feltárás eredményei valamennyi korszakban rendkívül jelentősek, a kelta temető kutatásában pedig egyedülállóak. Köszönettel tartozunk a terület régészeti feladatait a beruházók részéről képviselő dr. Szabó Ákosnak, aki munkánkat az első „kapavágástól” folyamatosan támogatta és mindent elkövetett, hogy a kitűzött feladatot maradéktalanul el tudjuk végezni. Mindvégig fáradságot nem ismerő munkatársaim voltak Antoni Judit, Varga Krisztina régészek, Markó László, Ritly Jenő és Kadenszki Béla régésztechnikusok, valamint Alfred Falchetto és Szócs András rajzolók, Karasz Ferenc geodéta. Munkatársként segítettek Szőnyi Eszter, Tomka Péter és Nagy Andrea régészek, technikus feladatokat láttak el Melis Eszter és Darázs Tímea (ELTE), Bakos Bertalan, Rikker Balázs, Baranyai Krisztina (PTE) régészhallgatók.

Two, sometimes three props supported the purlin. The floor was usually plastered and hard trodden and a small clay oven was built in the corner of the house. Sometimes a clay cauldron or a small pot was also found on the floor of the house. Between the houses and somewhat farther from them, 54 outdoor ovens and oven clusters were uncovered. Most of them were double constructions, although we found three baking surfaces around a single working pit, while in other cases 3–4 ovens were built in a line. The baking surfaces were twice or three times renewed. They did not contain shards, while the mouths were sometimes closed with grindstone. In a certain period of the settlement, the oven clusters surrounded the houses in a semicircle in the W. The houses did not stand all at the same time, although the connection between them and their chronological order is not yet clear. The houses uncovered on this territory do not differ from the house types identified in the Árpadian Period villages uncovered in large numbers in the Kisalföld in the last decade.³⁹ According to the unearthed find material (clay cauldrons, flasks with ribbed necks, smaller and larger pots), the territory was continuously inhabited in the 11th–14th centuries.⁴⁰ The wells were found near the ovens, while the water trenches and the boundary trenches ran in parallel lines in an E–W direction.

Summary

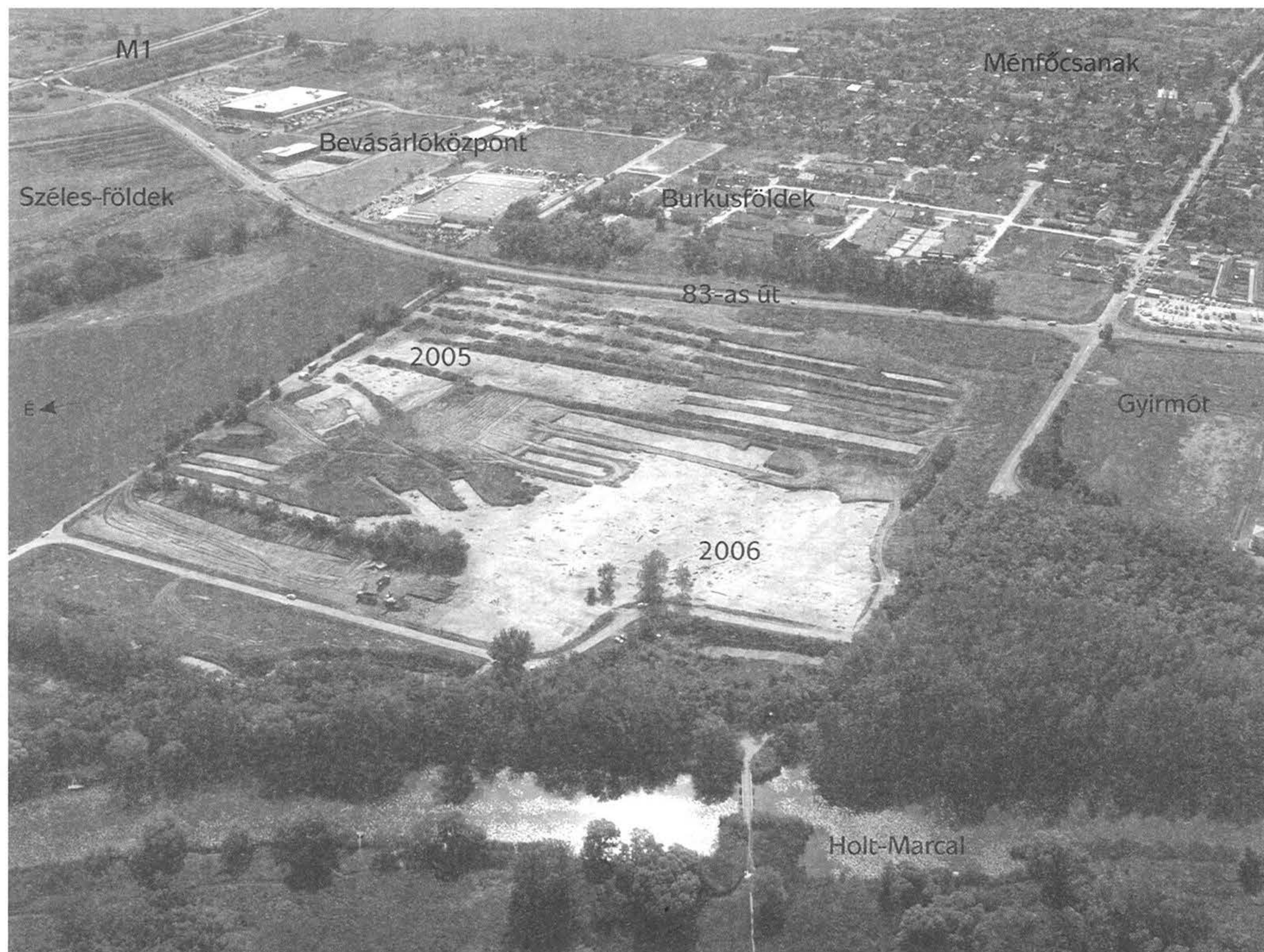
In the 2005–2006 excavation seasons, 2988 features were unearthed and documented from the above discussed archaeological periods on the investigated territory of 6.5 hectares. Future construction works may necessitate new excavations as the test trenches have proved that the entire territory is densely covered with archaeological finds. The results of the investment-led excavations at Eperföldek are extremely important in each period and they are exceptional regarding the research of the Celtic cemetery. We must express our gratitude to Dr Ákos Szabó who represented the investors in the archaeological work carried out on the territory. He continuously helped out work from the first day and did his best to accomplish the tasks set for us. My unswerving helpers were Judit Antoni and Kriszta Varga archaeologists, László Markó, Jenő Ritly and Béla Kadenszki technicians, Alfred Falchetto and András Szócs drawers, and Ferenc Karasz geodesic engineer. Eszter Szőnyi, Péter Tomka and Andrea Nagy archaeologists offered their help and Eszter Melis, Tímea Darázs (ELTE), Bertalan Bakos, Balázs Rikker and Krisztina Baranyai (PTE) students of archaeology contributed as technicians.

³⁹ TAKÁCS 1993; TAKÁCS 2001, 7–54

⁴⁰ Ágnes Aszt takes part in the elaboration of the Árpadian Period find material.

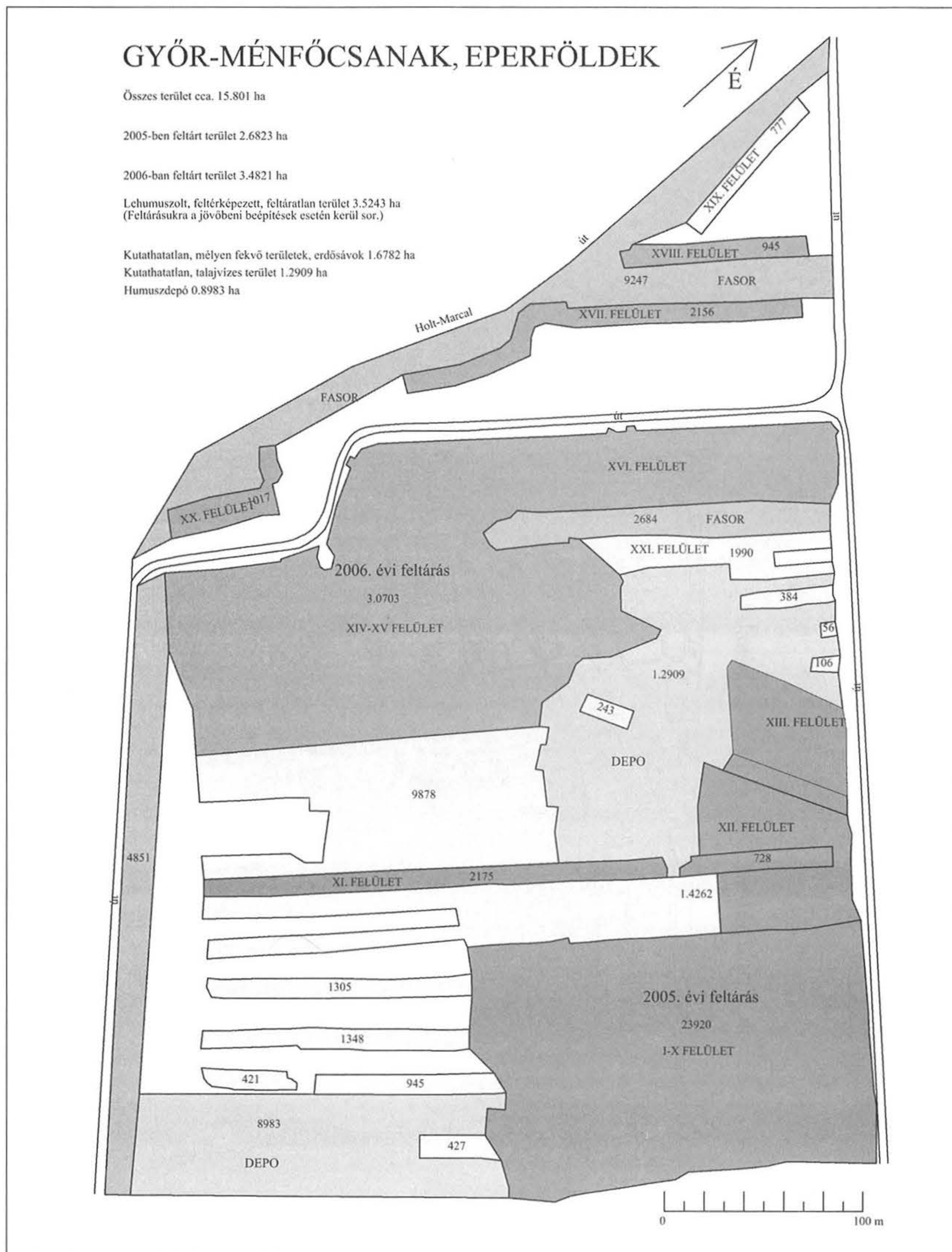
Irodalom • References

- BUJNA-ROMSAUER 1984 BUIJNA, J. – ROMSAUER, P.: Halštatské sídlisko v Hostiach Sl. A. 32-2, 1984. 431–452.
 CZIGÁNY-EGRY 2007 CZIGÁNY J. – EGRY I.: Egy ritka lékelt koponya a ménfőcsanaki kelta temetőből. *Folia Anthropologica* 5. 2007. Szombathely, 37–45.
- EGRY 2001a M. EGRY I.: Győr-Pápai vám. RF Ser. I. No. 51. 1998.
 EGRY 2001b M. EGRY I.: Beszámoló a Győr-Ménfőcsanak-Bevásárlóközpont területén végzett megelőző régészeti feltárásokról – Report on the Preliminary Exploration Carried out on the Area of Győr-Ménfőcsanak-Bevásárlóközpont, Győr, Arrabona 39. 2001, 57–74.
- EGRY 2002 EGRY I.: Győr-Ménfőcsanak, Szabadidőközpont, Pápai úti vásártér. In *Régészeti kutatások Magyarországon – Archaeological Investigations in Hungary 1999*. Budapest 2002, 206.
 EGRY 2003 M. EGRY I.: Győr-Ménfőcsanak, Szabadidőközpont, Pápai úti vásártér. In *Régészeti kutatások Magyarországon – Archaeological Investigations in Hungary 2001*. Budapest 2003, 168.
- EGRY-SZŐNYI-TOMKA 2001 M. EGRY I. – SZŐNYI E. – TOMKA P.: Győr-Ménfőcsanak-Bevásárlóközpont. *Archaeological Reports* 1997. RF Ser. I. No. 51. 1998.
- EGRY – SZŐNYI – TOMKA – VADAY 1997 M. EGRY I. – SZŐNYI E. – TOMKA P. – VADAY A.: Győr-Ménfőcsanak, Bevásárlóközpont. RF Ser. I. No. 49. 1997, 72–73.
 FIGLER 1993 FIGLER A.: Győr-Szabadrétdomb, M1. (korábban 546. Tripod, Ikrény határa) RF Ser. I. No. 45. 1993, 14.
- FIGLER 1994 FIGLER A.: Börcs-Nagydomb M1 A/1 anyagnyerő RF Ser. I. No. 46. 1994, 6.
 FIGLER 1997a FIGLER A.: Mosonszentmiklós-Pálmajor. RF Ser. I. No. 48. 1997, 19.
 FIGLER 1997b FIGLER A.: Mosonszentmiklós-Pálmajor. RF Ser. I. No. 49. 1997, 19.
- GALLUS-MITHAY 1942 GALLUS S. – MITHAY S.: Győr története a vaskorszakig. Győr, 1942.
 HORVÁTH 1974 HORVÁTH L.: Óskori hordó alakú edény Szigligetről – A praehistoric barrel-shaped vessel from Szigliget. *ArchÉrt* 101 (1974) 55–63.
- JEREM 1984 JEREM E. – FACSAR G. – KARDOS L. – VÖRÖS I.: A Sopron-Krautackeri vaskori telep régészeti és környezetrekonstrukciós vizsgálata. *ArchÉrt* 111 (1984) 141–169.
- KALICZ 1968 KALICZ N.: Die frühbronzezeit in Nordost-Ungarn. Budapest, 1968.
 MITHAY 1956 MITHAY S.: Régészeti adatok a győri járás történetéhez. Győr, 1956. 3–99.
 MITHAY 1966 MITHAY S.: Zselizi típusú leletek a Győr, pápai vámi újabb-kőkori lakótelepen – Funde Zselizer Typus auf einem jungsteinzeitlichen Siedlungsorte bei der pápaer maut in Győr. *Arrabona* 8 (1966) 5–52.
- NÉMETH – SZŐNYI – TAKÁCS – TOMKA 1993 NÉMETH T. – SZŐNYI E. – TAKÁCS M. – TOMKA P.: Győr-Ménfőcsanak, Szeles-dűlő M1. RF Ser. I. No. 45. 1993.
 SZŐNYI 1999 T. SZŐNYI E.: Római kori útadatok Győr megyében. *Arrabona* 37 (1999) 83–98.
 TAKÁCS 1993 TAKÁCS M.: Falusi lakóházak és egyéb építmények a Kisalföldön a 10–16. században. (Kutatási eredmények és további feladatok. A Kisalföld népi építésze) Szentendre – Győr 1993.
- TAKÁCS 1996a TAKÁCS M.: Honfoglalás és kora Árpád-kori telepfeltárások az M1 Autópálya nyugatmagyarországi szakaszán. In: *A magyar honfoglalás korának régészeti emlékei*. (Szerk.: Wolf M. – Révész L.) Miskolc 1996, 197–217.
 TAKÁCS 1996b TAKÁCS M.: Ménfőcsanak – Szeles-dűlő. In: „Őseinket felhozád”...A honfoglaló magyarság. Kiállítási katalógus (Szerk.: Fodor István) Budapest 1996, 430.
- TAKÁCS 2001 TAKÁCS M.: Az Árpád-kori köznépi lakóház kutatása különös tekintettel az 1990-es évekre. *Népi építészet a Kárpát-medencében a honfoglalástól a 18. századig*. Szentendre-Szolnok 2001, 7–54.
- TANKÓ 2005 TANKÓ K.: A ménfőcsanaki késő vaskori település. Phd. Értekezés. Budapest 2005. kézirat
 TOMKA 1994 TOMKA P.: Az M1 autópálya Győrt elkerülő szakaszának régészeti feltárásai. *Közlekedésépítés és Mélyépítéstudományi Szemle XLIV. Évf. 1994. 9.sz. 378–384*.
- TOMKA 2001 TOMKA P.: Győr-Ménfőcsanak, Bevásárlóközpont. In *Régészeti kutatások Magyarországon – Archaeological Investigations in Hungary 1998*. Budapest 2001, 148.
- UZSOKI 1970 UZSOKI A.: Előzetes jelentés a ménfőcsanaki kelta temető ásatásáról – Rapport Preliminaire sur les Fouilles de la Necropole celte de Ménfőcsanak Arrabona 12 (1970) 17–55.
 VADAY 1989 H. VADAY, A.: Die sarmatischen Denkmäler des Komitats Szolnok. Ein Beitrag Zur Archäologie und Geschichte des sarmatischen Barbaricums. *Antaeus* 17–18. Budapest, 1989.
 VADAY 1997 VADAY A.: Győr-Ménfőcsanak. RF. Ser. I. No. 48. 1997.



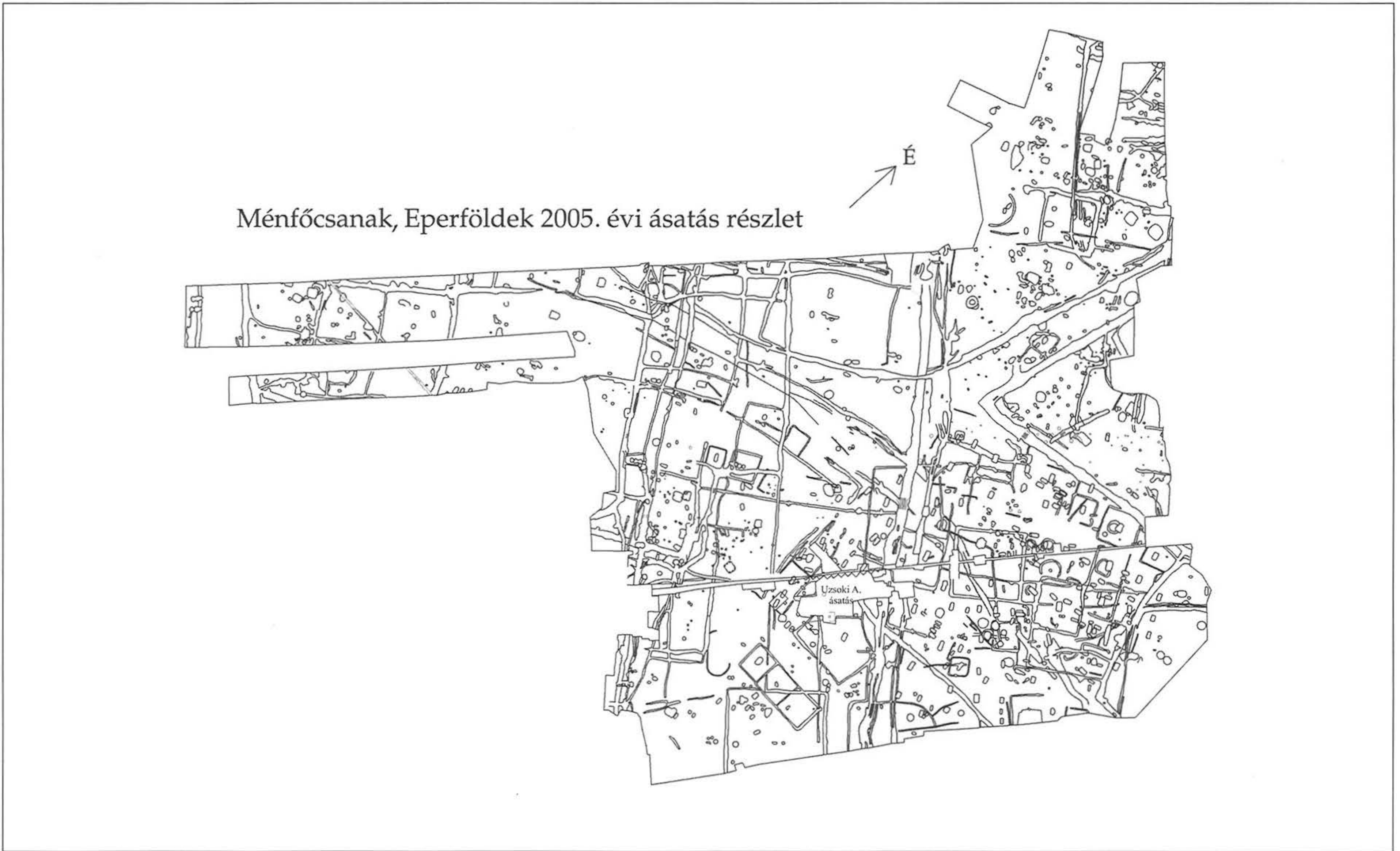
1. kép: Győr-Ménfőcsanak, Eperföldek régészeti feltárás madártávlatból (Markó László felvétele 2006. június)

Fig. 1: Győr-Ménfőcsanak, Eperföldek. Aerial view of the archaeological excavation (photo by László Markó, June, 2006)



2. kép: Győr-Ménfőcsanak, Eperföldek. Feltárt és feltáratlan felületek 2005–2006.

Fig. 2: Győr-Ménfőcsanak, Eperföldek. Unearthed and intact surfaces 2005–2006

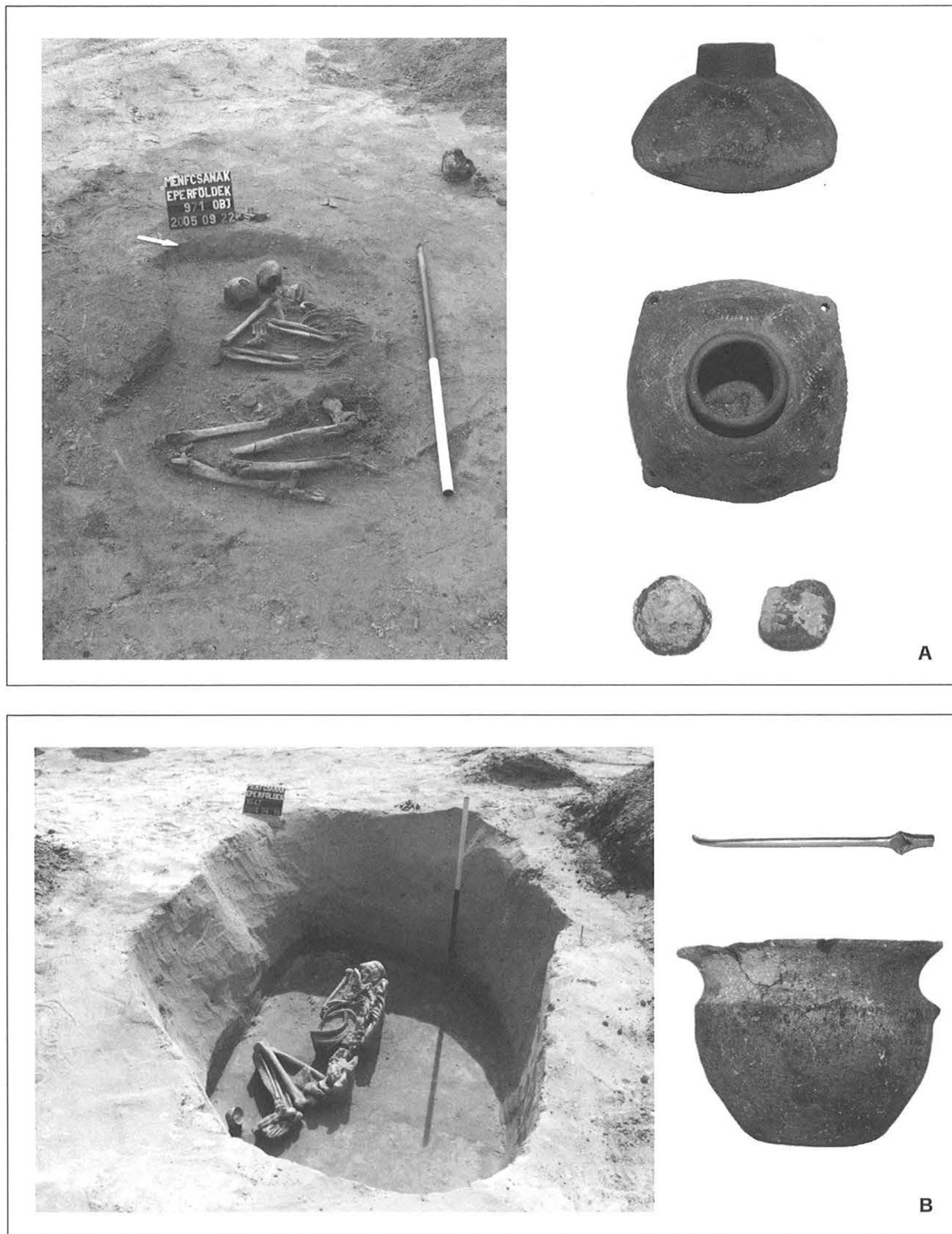


3. kép: Győr-Ménfőcsanak, Eperföldek feltárás részlete 2005
Fig. 3: Győr-Ménfőcsanak, Eperföldek. Detail of the excavation in 2005



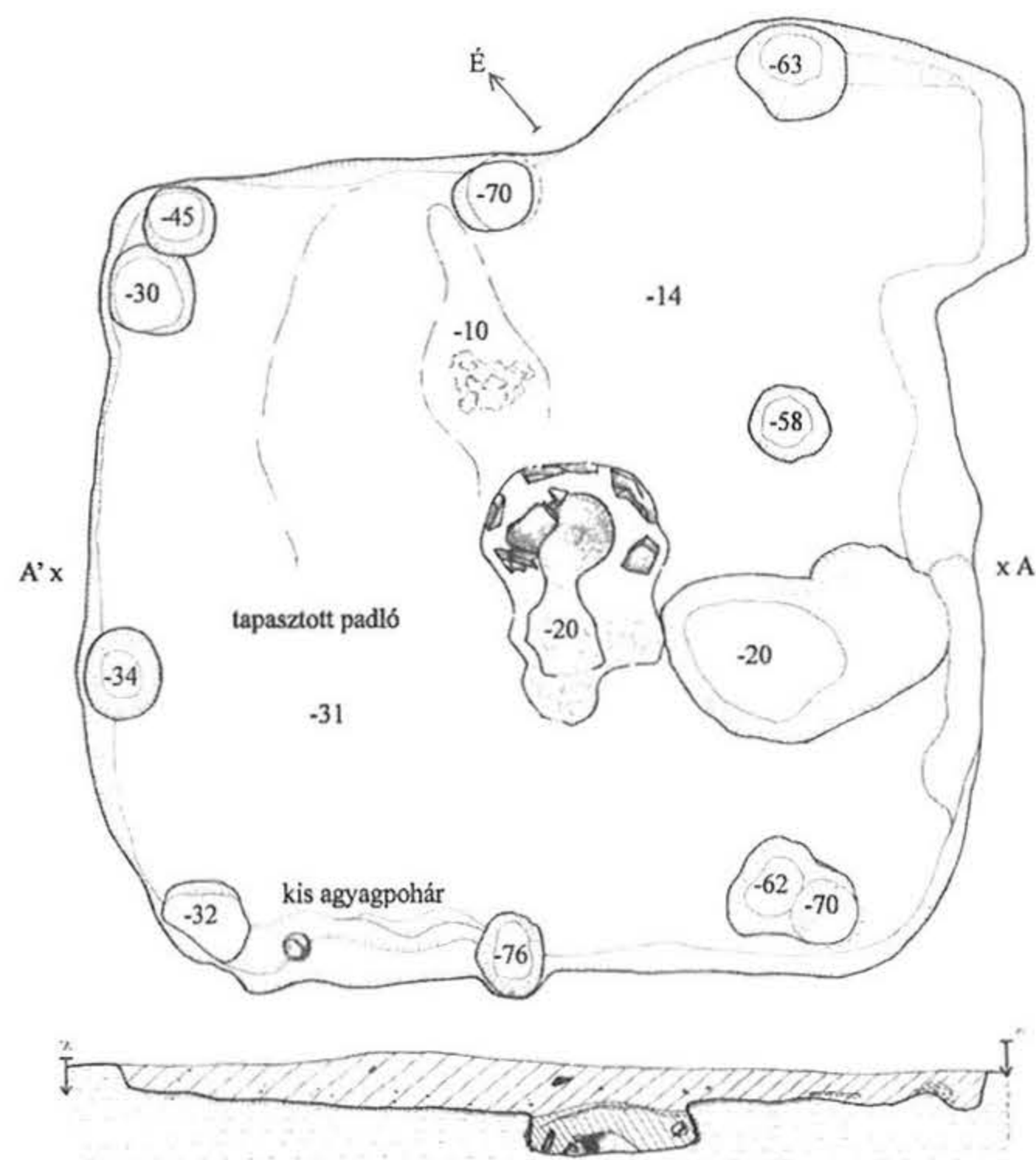
4. kép: Győr-Ménfőcsanak, Eperföldek ásatás 2006. A: 2496. objektum – neolit ház oszlogödrei; B: 1867. objektum – neolit házat kísérő gödørsor

Fig. 4: Győr-Ménfőcsanak, Eperföldek excavation 2006. A: feature no. 2496 – posts of a Neolithic house; B: feature no. 1867 – row of pits along the Neolithic house



5. kép: Győr-Ménfőcsanak, Eperföldek. Korabronzkori sírok és mellékleteik. A: 971. objektum; B: 1647. objektum

Fig. 5: Győr-Ménfőcsanak, Eperföldek. Early Bronze Age graves and their grave furniture. A: feature no. 971; B: feature no. 1647

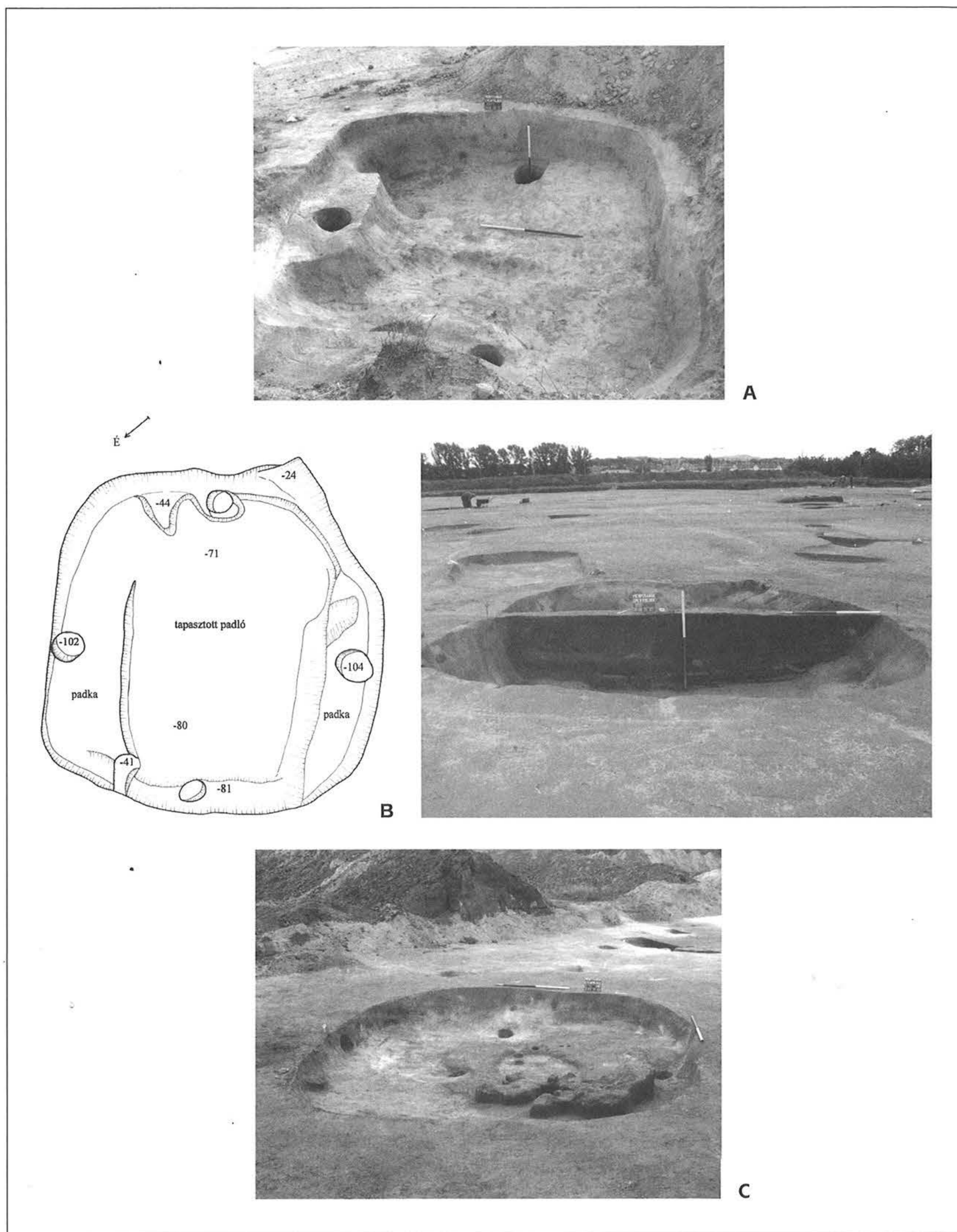


6. kép: Győr-Ménfőcsanak, Eperföldek. 1330. objektum, kora vaskori veremház

Fig. 6: Győr-Ménfőcsanak, Eperföldek. Early Iron Age semi-subterranean house (feature no. 1330)

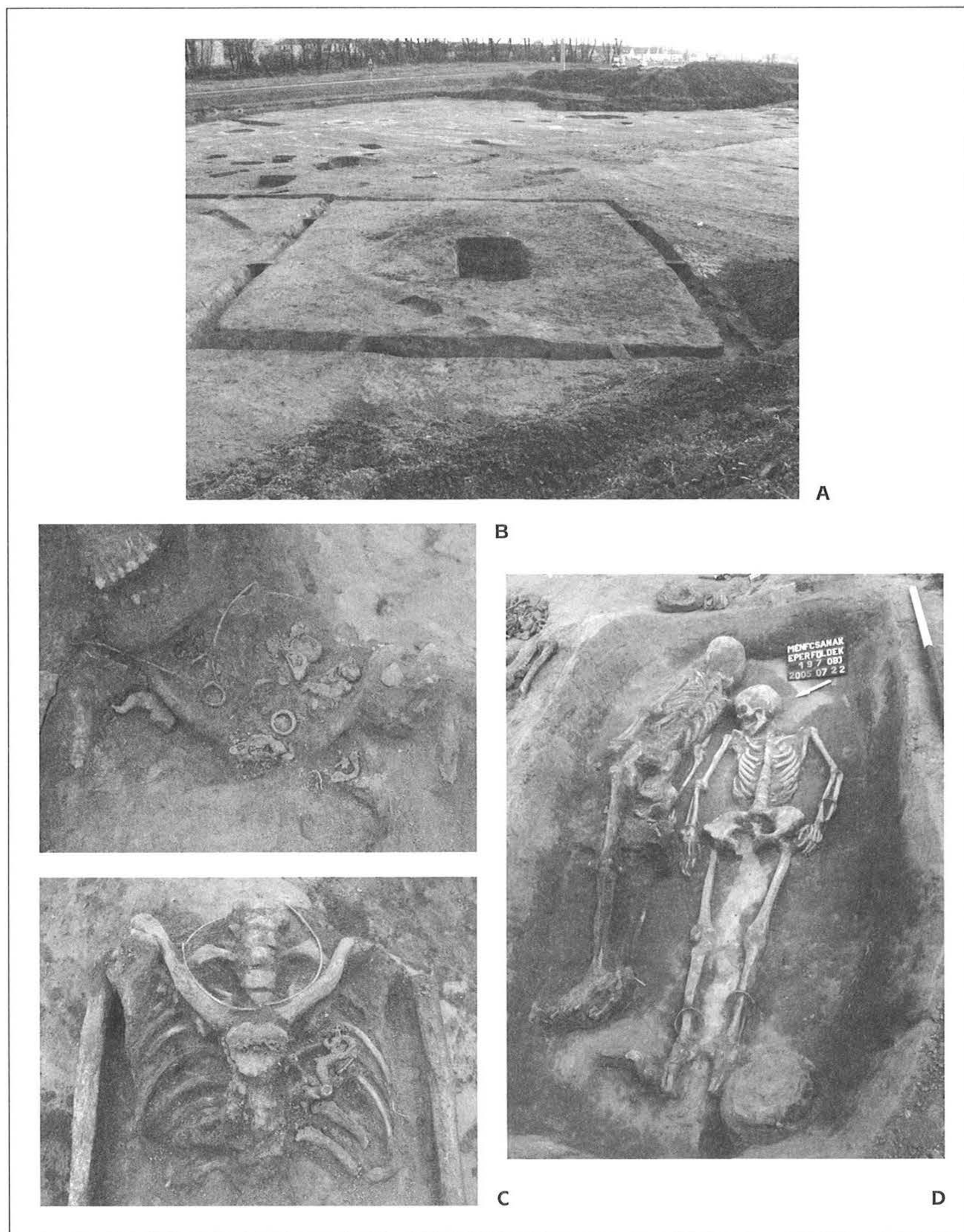


7. kép: Győr-Ménfőcsanak, Eperföldek. A: 1270. objektum – kora vaskori veremház; B: 1280. objektum – tárológödör
Fig. 7: Győr-Ménfőcsanak, Eperföldek. Early Iron Age storage pit (feature no. 1280)



8. kép: Győr-Ménfőcsanak, Eperföldek. Kelta veremházak. A: 2970. objektum; B: 1890. objektum, C: 1170. objektum

Fig. 8: Győr-Ménfőcsanak, Eperföldek Celtic semi-subterranean houses. A: feature no. 2970; B: feature no. 1890; C: feature no. 1170



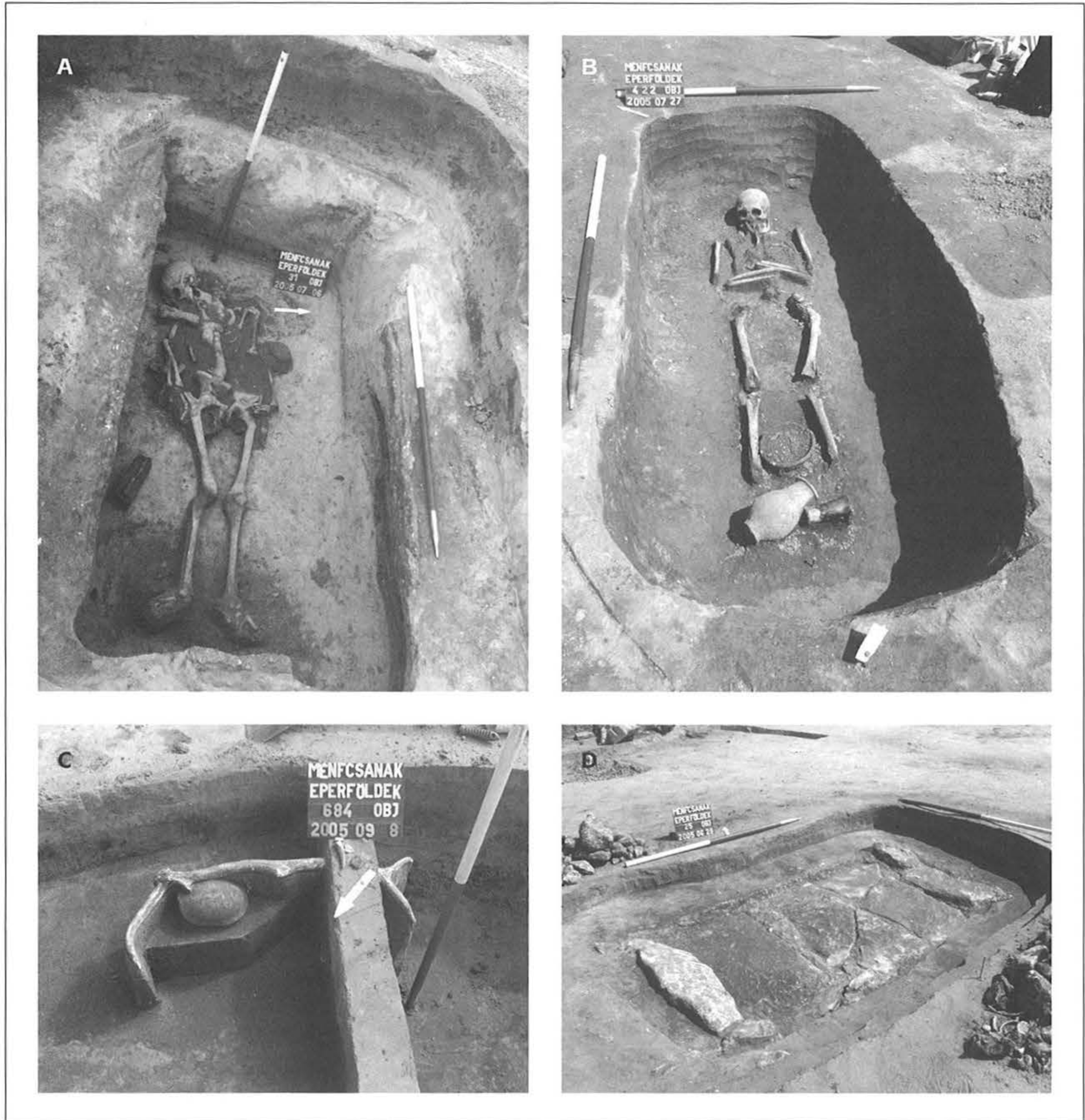
9. kép: Győr-Ménfőcsanak, Eperföldek. Kelta sírok. A: árokkeret a sír körül; B: 813. objektum; C: 888. objektum; D: 197. objektum

Fig. 9: Győr-Ménfőcsanak, Eperföldek. Celtic graves. A: framing ditch around the grave; B: feature no. 813; C: feature no. 888; D: feature no. 197



10. kép: Győr-Ménfőcsanak, Eperföldek. Kelta sírok. A: 37. objektum; B: 1748. objektum

Fig. 10: Győr-Ménfőcsanak, Eperföldek. Celtic graves. A: feature no. 37, B: feature no. 1748

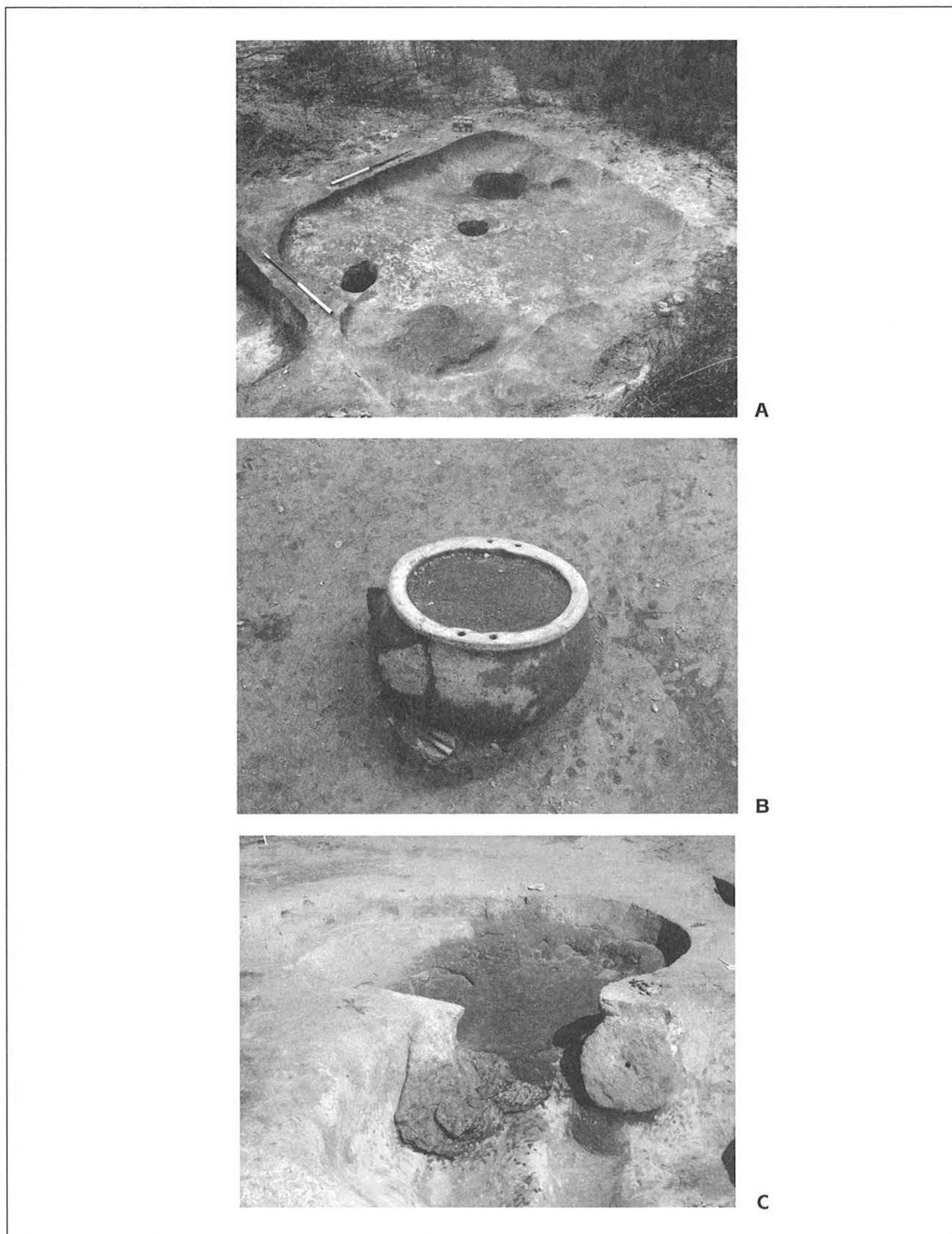


11. kép: Győr-Ménfőcsanak, Eperföldek. Római kori sírok. A: 31. objektum; B: 422. objektum; C: 684. objektum; D: 25. objektum

Fig. 11: Győr-Ménfőcsanak, Eperföldek. Roman Period graves. A: feature no. 31; B: feature no. 422; C: feature no. 684; D: feature no. 25



12. kép: Győr-Ménfőcsanak, Eperföldek. Avar veremház és kút. A: 2484. objektum; B: 2485. objektum
Fig. 12: Győr-Ménfőcsanak, Eperföldek. Avar semi-subterranean house and well. A: feature no. 2484;
B: feature no. 2485



13. kép: Győr-Ménfőcsanak, Eperföldek. Árpád-kori objektumok. A: 2666. objektum; B: cserépbogrács a házban; C: 325. objektum

Fig. 13: Győr-Ménfőcsanak, Eperföldek. Árpadian Period features. A: feature no. 2666; B: clay caudron in the house; C: feature no. 325