

Kulcsár Valéria

Szarmata sírok Monor, Bereken (Pest megye)

2001 októberében–novemberében Kővári Klára próba-
ásatást végzett Monor Berek nevű határrészében, ahol
– a várostól ÉNy-ra – a helyi önkormányzat alagsövezé-
si munkákat tervezett egy regionális szennyvíztároló
építéséhez kapcsolódóan.¹ A munka célja a szarmata és
rézkori telep kiterjedésének megállapítása volt. Az átku-
tatott terület ÉK-i részén, egy ÉNy-DK irányú domb
É-i lejtőjén, a X. számú kutatóárokban két szarmata sír
került elő egymástól 1–1,5 méterre. Tájolásuk közel
azonos volt. A 2. sír az 1. temetkezéstől Ny-ra helyezke-
dett el (1. kép 1.).

1. sír (1. kép 2.)

A munkagép megbolygatta: kifordította a koponyát és
megsértette a koponya mellett lévő leleteket.

A sírgödör lekerekített sarkú téglalap alakú. H.: 265
cm, sz.: 80–90 cm, m.: 20 cm (a jelentkezéstől). A váz
bolygatatlan, háton fekvő, a karok kinyújtva a test mel-
lett feküdtek. A sírgödör és a váz tájolása: D–É.

Leletek:²

1. Kör keresztmetszetű, egyik végén kampós bronz
nyakpereg. Hurkos vagy átylukaszott része hiányzik, a
kampós rész apró kúpra emlékeztet. Átm.: 12,7 cm. A
munkagép egy fibula darabjaival együtt kifordította (2.
kép 6.).

2. A nyaknál lemezes *bronztárgyak* kis töredékei (a
munkagép ezt a tárgyat is megbolygatta) (2. kép 1.). A
nagyobb töredék egy bronzlemez, egyik végén a felakasz-
tást szolgáló(?) lyuk indításával. Egyik oldalát beütött
pontok díszítik. H.: 3,5 cm. Ehhez a tárgyhoz tartozhatott
két kisebb, kevésbé értelmezhető töredék, amelyek közül
az egyik talán a 2. a. számú fibula lábához tartozott (2.
kép 1.a).

2. a. Egytagú, felsőhúros *bronzfibula* felső részének,
tűjének és rugószerkezetének töredéke (a munkagép
kifordította). Kengyele lemezes, téglalap átmetszetű, a
lába letört. A töredék h.: 2 cm (2. kép 3.). Valószínűleg
a fibula tartozéka – lába? – egy belül üreges, félig nyitott,
kicsi bronzhenger, h.: 0,9 cm.

3. A jobb alkar belső oldalán, a karperecek (5. sz.
melléklet) mellett félhold alakú kicsi *bronztárgy* töredé-
ke. A hegyesedő végű, középen megvastagodó, nyitott
(?) karika egyik vége hiányzik. Csüngő része lehetett
(eredetileg talán a mellette talált karperecre függesztet-
ték). Átm.: 1,1 cm (2. kép 2.).

Valéria Kulcsár

Sarmatian graves at Monor-Berek (Pest county)

In October–November 2001 Klára Kővári conducted test
excavations at Monor in an area called Berek, where the
local self-government planned draining in connection
to the construction of a regional sewage works northwest
of the town.¹ The excavations intended to determine
the extent of the Sarmatian and Copper Age settlements.
In the NE part of the investigated area, on the N slope
of a NW-SE oriented hill, two Sarmatian graves were
found in trench no. X, 1–1.5 m from one another. They
had an approximately identical orientation. Grave no.
2 lay west of burial no. 1. (Fig. 1. 1)

Grave no. 1 (Fig. 1. 2)

The excavator disturbed it: the skull was turned up and
the finds beside it got damaged.

The grave shaft was oblong-shaped with rounded
corners. L: 265 cm, w: 80–90 cm, d: 20 cm (from the
appearance). The skeleton was undisturbed. It lay on
the back, the arms were extended along the body. The
grave shaft and the skeleton had a S-N orientation.

Finds:²

1. A bronze *torque* with a hook at one terminal. It
is round in cross-section. The terminal with the loop or
a hole is missing, the hooked terminal reminds of a tiny
cone. Diam: 12.7 cm. The excavator turned it up to-
gether with the fragments of a brooch. (Fig. 2. 6)

2. Small fragments of *objects* at the neck made from
bronze plaques (they were also disturbed by the excava-
tor) (Fig. 2. 1). The larger fragment is a bronze plaque
with the start of a hole made for suspension(?). One side
is ornamented by punched dots. L: 3.5 cm. Two smaller,
less interpretable fragments belonged to this object. One
of them probably belonged to the foot of brooch no. 2.
a (Fig. 2. 1.a).

2. a. The fragment of the upper part, the pin and
the coil of a one-piece bronze brooch with the chord
external (the coil was turned up by the excavator). The
bow is oblong-shaped in cross-section, it was made of a
plate. The foot broke off. The fragment's l: 2 cm (Fig. 2.
3). A small hollow, half open, bronze cylinder probably
belonged to the brooch (the foot?), l: 0.9 cm.

3. The fragment of a segment-shaped, small bronze
object beside the bracelets (grave-good no. 5) on the
inside of the right lower arm. One terminal of the open
(?) ring is missing. Its other terminal tapers, the middle

1 Köszönöm Kővári Klárának a leletanyag publikációra történt
átengedését.

2 A tárgyak restaurálását Borsos Hedvig végezte el, a rajzokat
Semperger Zoltán készítette. A sírok anyaga a ceglédi Kossuth
Múzeumba került, leltározatlan.

1 I would like to thank Klára Kővári for offering me the find mate-
rial for publication.

2 The finds were restored by Hedvig Borsos, the drawings were
made by Zoltán Semperger. The material of the graves is depos-
ited in the Kossuth Museum in Cegléd, they have not been taken
into inventory.

4. Az előző mellett rossz állapotú *bronzpénz*. Gallienus (265/266–268) verete. Az előlapon sugárkorona vehető ki, a hátlapon női alak. A körirat rész letöredezett (2. kép 4.).³

5. A jobb alkar felső részén 2 ovális, nyitott, rombusz átmetszetű bronz *karperec*. Csaknem azonos alakúak és méretűek, az egyik karperec végei enyhén megvastagodnak. Átm.: 6,6 cm, 6,8 cm (2. kép 7–8.).

6. A jobb medencelapát külső oldalánál rossz állapotú *bronzpénz*. Az előlapon alig kivehető sugárkorona, a hátlapon álló alak. Gallienus (266–268) vagy II. Claudius (268–270) verete (2. kép 5.).

7. A lábszárak között szürke, korongolt, enyhén kihajló peremű, sekélyen tagolt vállú, bikónikus, éles hastörésű, talpgyűrűs *edény* állt. Felülete erősen kopott, pereme hiányos, ragasztott. M.: 10,4 cm, szá.: 8,8 cm, fá.: 4,3 cm (3. kép 1.).

A sír földjéből néhány jellegtelen cserép és egy állatfog került elő.

2. sír (1. kép 3.)

A sírgödör lekerekített sarkú téglalap alakú, kissé szabálytalan: az ÉK-i oldal homorú, a DNy-i enyhén domború. H.: 230 cm, sz.: 82–105 cm, m.: 15 cm (a jelentkezőstől). A váz bolygatatlan, háton fekvő. A bal kar nyújtva, közvetlenül a test mellett, a jobb kar a testtől kissé távolabb volt. A sírgödör és a halott tájolása DK–ÉNy.

Leletek:

1. A lábszárak között kicsi, belül szürke, kívül foltos, kézzel formált, gömbszelet alakú, aszimmetrikus, svastika díszes *csésze* állt. Az alján levő kicsi omphalostól 4, kereszt alakban bekarcolt, mély, széles vonal indul ki; a vonalak vége az edény pereménél behajlik. Az edény felülete belül érdes, kopott, kis foltban polírozás nyomával. Kívül gyengén polírozott, égetési hibából származó szürke és vörös foltos. M.: 3,4 cm, szá.: 9,5 cm (3. kép 2.).

2. Az oldalára fordult koponya alatt hurkos-kampós (a hurok töredékes), rátekeresztelt spiráldíszítésű bronz *fülbevaló*. Átm.: 3,7 cm (3. kép 3.).

A sírok keltezése

Valószínűleg nagyobb sírcsoport részéről lehet szó, erre azonban a feltárás jellege miatt nem derült fény.

Az 1. sír keltezését elsősorban a két, 3. század közepén–második felében vert római érem adhatja. Meg kell jegyezni, hogy a barbarikumi temetkezésekben talált római érmek keltező szerepe vitatható. A 2. századi ezüstveretek gyakorta előkerülnek a 4., sőt 5. századi sírokban is. Ugyanakkor a 3. századi veretek csak korlátozott számban kerültek el a barbárokhoz, viszonylag ritkán kerültek sírba, s így valószínűleg alkalmasabbak a keltezésre. Mindenesetre egyértelműen megadják a temetkezés időpontjának ante quem nonját.

part thickens. It could belong to a pendant (originally it could be suspended from the bracelet found beside it). Diam: 1.1 cm (Fig. 2. 2).

4. A poorly preserved bronze *coin* beside the above one. It is Gallienus's coin (265/266–268). A crown of rays can be discerned on the obverse, the reverse shows the figure of a woman. The area of the circumscription is fragmentary.³ (Fig. 2. 4)

5. Two oval, open bronze *bracelets* on the upper part of the right lower arm. They are diamond-shaped in cross-section and have nearly the same shape and size. The terminals of one bracelet somewhat thicken. Diam: 6.6 cm, 6.8 cm (Fig. 2. 7–8).

6. A poorly preserved bronze *coin* outside the right pelvis. The crown of rays is barely discernible on the obverse, the reverse shows a standing figure. It was minted either by Gallienus (266–268) or Claudius II. (268–270). (Fig. 2. 5)

7. A grey, wheel-thrown, biconical *vessel* stood between the legs. The rim is slightly outverted, the shoulder is shallowly segmented. It has a sharp carination on the belly and a foot ring. The surface is strongly eroded, the rim is fragmentary, glued. H: 10.4 cm, md: 8.8 cm, bd: 4.3 cm (Fig. 3.1).

A few uncharacteristic pottery fragments and an animal tooth were found in the soil of the grave.

Grave no. 2 (Fig. 1. 3)

The grave shaft was somewhat irregular oblong-shaped with rounded corners: the NE side was concave the SW side is slightly convex. L: 230 cm, w: 82–105 cm, d: 15 cm (from the appearance). The skeleton was undisturbed, it was extended on the back. The left arm was extended close to the body, the right arm was somewhat farther from the body. The grave and the dead had a SE–NW orientation.

Finds:

1. A small, hand-thrown, globe-segment-shaped, asymmetrical *cup* stood between the legs. It is grey inside and spotty outside, the surface is ornamented by swastika. Four, deeply incised wide lines start in a cross shape from the small omphalos on the bottom. The ends of the lines are bent at the rim of the vessel. The interior surface of the vessel is coarse, corroded and bears the traces of polishing on a small spot. The outside is slightly polished, the grey and red spots are due to inappropriate baking. H: 3.4 cm, md: 9.5 cm. (Fig. 3.2)

2. A hook-and-loop terminalled (fragmentary loop) bronze *earring* was found under the skull, which tilted over the side. It is ornamented by a coil twisted around it. Diam: 3.7 cm (Fig. 3. 3)

3 Az érmek meghatározását Dinnyés Istvánnak köszönöm.

3 For the determination of the coins I am grateful to István Dinnyés.

A monori 1. sír tárgyainak nagy része nem mond ellene az érmek alapján meghatározott 3. század közepe–második felel időszaknak. Közelebbi datálásra a torques, a fibula és az edény alkalmas. A nyakpercc analógiái a 2–3. században voltak használatosak.⁴ A fibula valószínűleg az egytagú, felsőhúros, oldalthajlított lábú (nyitott tűtartós) típusba tartozik, ez esetben analógiái alapján a 2. század második felére–3. századra tehető.⁵ A bikónikus, éles hastörésű edény párhuzamai nagy számban ismertek a Felső-Tisza-vidékről. Ez az erős kelta-germán hatást tükröző edényforma a 3. század elején jelentkezik és ismert a 4. században is.⁶

A 2. sír rátekeresztelt spiráldíszű fülbevalója – formáját és méretét tekintve – a 3. századtól volt divatban,⁷ ami arra mutat, hogy a két sír közel egykorú.

Összességében a monori sírok keltező jellegű leletei alátámasztják a római pénzek datáló értékét. Ez alapján a temetkezések legvalószínűbb kora a 3. század második fele.

A monori sírok legérdekesebb tárgya a svasztika díszítésű tálka. Szarmata környezetben idegen tárgy, analógiái alapján a germán kultúrkörből származik. A szlovákiai császárkori germán leletanyagban a hamvasztásos sírokból előkerült hasonló alakú, omphalosos, gömbszelet alakú tálcákakat rendszeresen díszítették a fenekükön (pl. Abrahám/Ábrahám, 203. sír, Sládkovičovo/Diószeg I., 27. sír),⁸ de általánosan elterjedtek a Przeworsk kultúra tágabb területén is. Ilyen pl. a lengyelországi Chmielów Piaskowy, 38. sír,⁹ Młodzikowo, 136. sír, Wymysłowo 173. sír.¹⁰ Ugyanebben a körben a svasztika kedvelt díszítési motívum, számos példája közül kiragadhatjuk az ugyancsak nyugat-szlovákiai leletanyagból származó Kostolna pri Dunaji/Egyházfa A. sír edényének fenekén lévő,¹¹ vagy az ugyanebből a temetőből származó 25. sírban találtat.¹² Problematikus azonban az a tény, hogy a felsorolt analógiák kivétel nélkül korábbi korszakból származnak (B2– B2/C1, vagyis a 2. század 2. fele a Godłowski-féle kronológia szerint). Felmerül tehát az a kérdés, hogyan került a tipikusan szarmata rítusú (D–É tájolású, csontvázas sírok) és leletanyagú temetkezésekbe egy jellegzetesen germán, korban legalább 70–100 évvel korábbi tárgy. Leginkább reliktmot láthatunk benne, amely egyúttal a közeli – legalább a mai Budapest északi határáig lehúzódó¹³ – germán (kvád) szállásterülettel fenntartott szarmata kapcsolatok újabb bizonyítéka.

4 VADAY 1989, 49.

5 VADAY 1989, 90.

6 ISTVÁNOVITS 1993, 19–20.

7 VADAY 1989, 45–46.

8 KOLNÍK 1980, Taf. LVII. 203:a., CXXXVI.27:e.

9 GODŁOWSKI–WICHMAN 1998, Taf. XLII.2, LIV.38:2.

10 GODŁOWSKI 1970, Pl. I. 8, 13.

11 KOLNÍK 1980, Taf. LXXIV.A:a.

12 KOLNÍK 1980, Taf. XCII.a.

13 KULCSÁR 1997

The dating of the graves

The graves probably came from a larger grave group, which, however, could not be justified because of the character of the excavations.

Grave no. 1 can be dated, first of all, by two coins minted in the middle – second half of the 3rd century. It should not be forgotten that the dating force of Roman coins in the burials in the Barbaricum is rather dubious. Silver coins from the 2nd century often appear in graves from the 4th and even the 5th centuries. At the same time, coins from the 3rd century got to the barbarians in a limited number, they were rarely put into graves so they are probably more suitable for dating. Anyhow, they can provide an *ante quem* non date for the burial.

Most of the objects from grave no. 1 of Monor do not contradict the dating from the middle and second half of the 3rd century determined by the coins. The torque, the brooch and the vessel can help in a more correct dating. The analogues of the torque were used in the 2nd and 3rd centuries.⁴ The brooch probably belongs to the one-piece type with the cord exterior and the foot bent to the side (open catchplate), in which case the analogues date it from the second half of the 2nd century and the 3rd century.⁵ The analogues of the biconical vessel with a sharp carination are known in large numbers from the Upper-Tisza region. The vessel type, which mirrors a strong Celtic-Germanic influence, appeared at the beginning of the 3rd century and it was present in the 4th century as well.⁶

The earring with coil ornament wound around it in grave no. 2 was in fashion, regarding its shape and size, from the 3rd century,⁷ which implies that the two graves were approximately contemporary.

On the whole, the finds of dating force in the Monor graves reinforce the dating force of the Roman coins. This means that the burials can most probably be dated from the second half of the 3rd century.

The most interesting object of the Monor-Berek graves is the small bowl with a swastika ornament. The object is alien in the Sarmatian sphere, the analogues affiliate it with the Germanic cultural entity. The similar small, globe-segment-shaped bowls with omphalos bottoms, which were unearthed in German cremation burials of the Imperial period in Slovakia, were commonly ornamented on the bottom (e.g. Abrahám/Ábrahám, grave no. 203, Sládkovičovo/Diószeg I., grave no. 27),⁸ and they are frequently met in the wider territory of the Przeworsk culture as well. Such vessels were found, for example, in Poland, in grave no. 38 at Chmielów Piaskowy⁹ grave no. 136 at Młodzikowo, and

4 VADAY 1989, 49

5 VADAY 1989, 90

6 ISTVÁNOVITS 1993, 19–20

7 VADAY 1989, 45–46

8 KOLNÍK 1980, Taf. LVII. 203:a., CXXXVI.27:e.

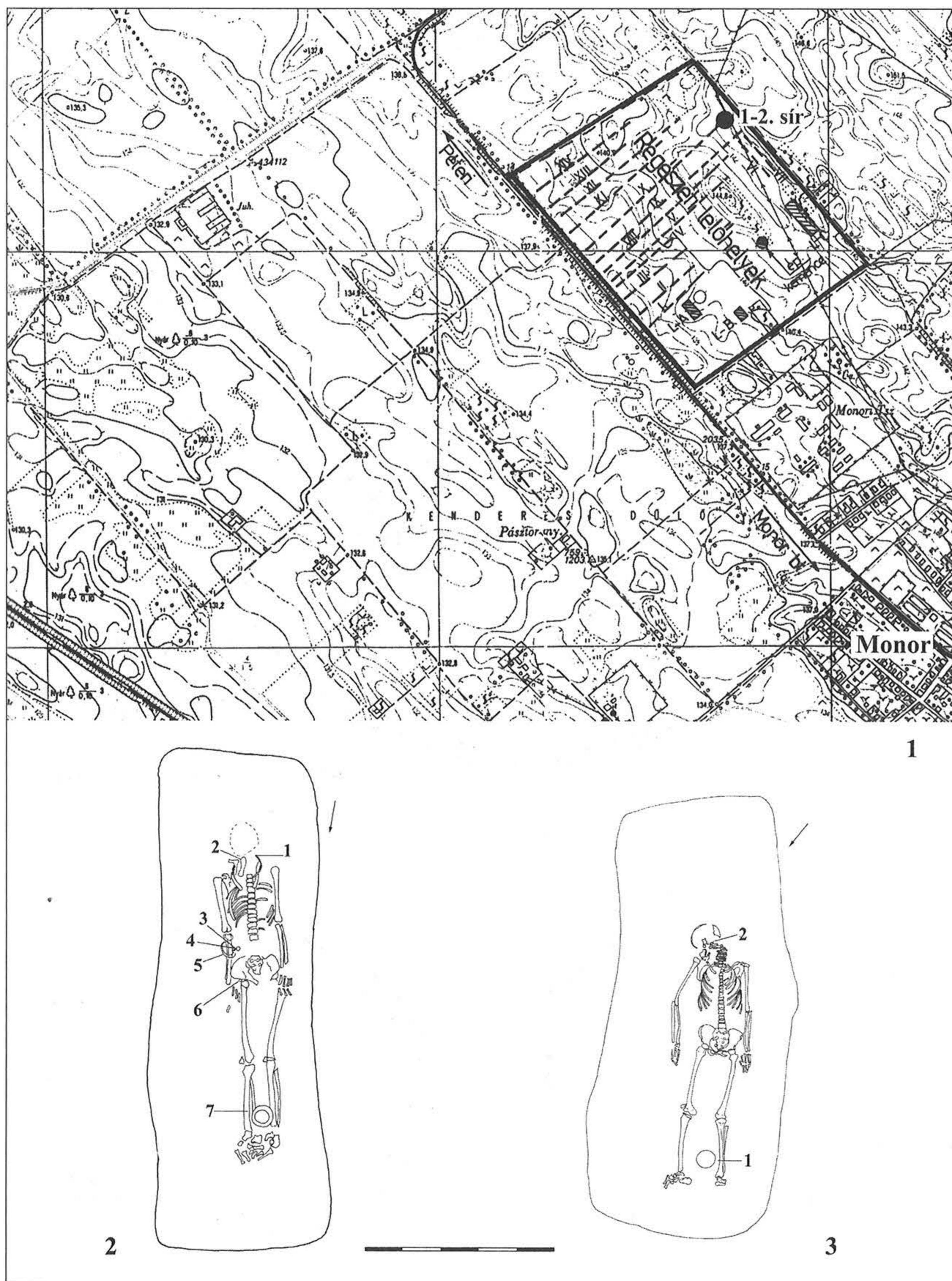
9 GODŁOWSKI–WICHMAN 1998, Taf. XLII.2, LIV.38:2.

grave no. 173 at Wymysłowo.¹⁰ Swastika was a popular ornamental motive in the same sphere, from the numerous examples we can cite the one on the bottom of the vessel found in grave A of Kostolna pri Dunaji/Egyházfa also in Western Slovakia,¹¹ or another vessel found in grave no. 25 of the same cemetery.¹² It is problematic, however, if the listed analogues all came from the same period (B2 –B2/C1, that is the 2nd half of the 2nd century after Godłowski's chronology). The question is, consequently, how a characteristically German vessel could get about 70-100 years later into a burial of a typically Sarmatian rite (S-N orientation, inhumation graves) furnished with Sarmatian finds. It was most probably a relic and represents another proof of the Sarmatians' contacts with the German (Quadi) occupation area, which extended at least to the northern boundary of the modern Budapest.¹³

- 10 GODŁOWSKI 1970, Pl. I. 8, 13
 11 KOLNÍK 1980, Taf. LXXIV.A:a
 12 KOLNÍK 1980, Taf. XCII.:a
 13 KULCSÁR 1997

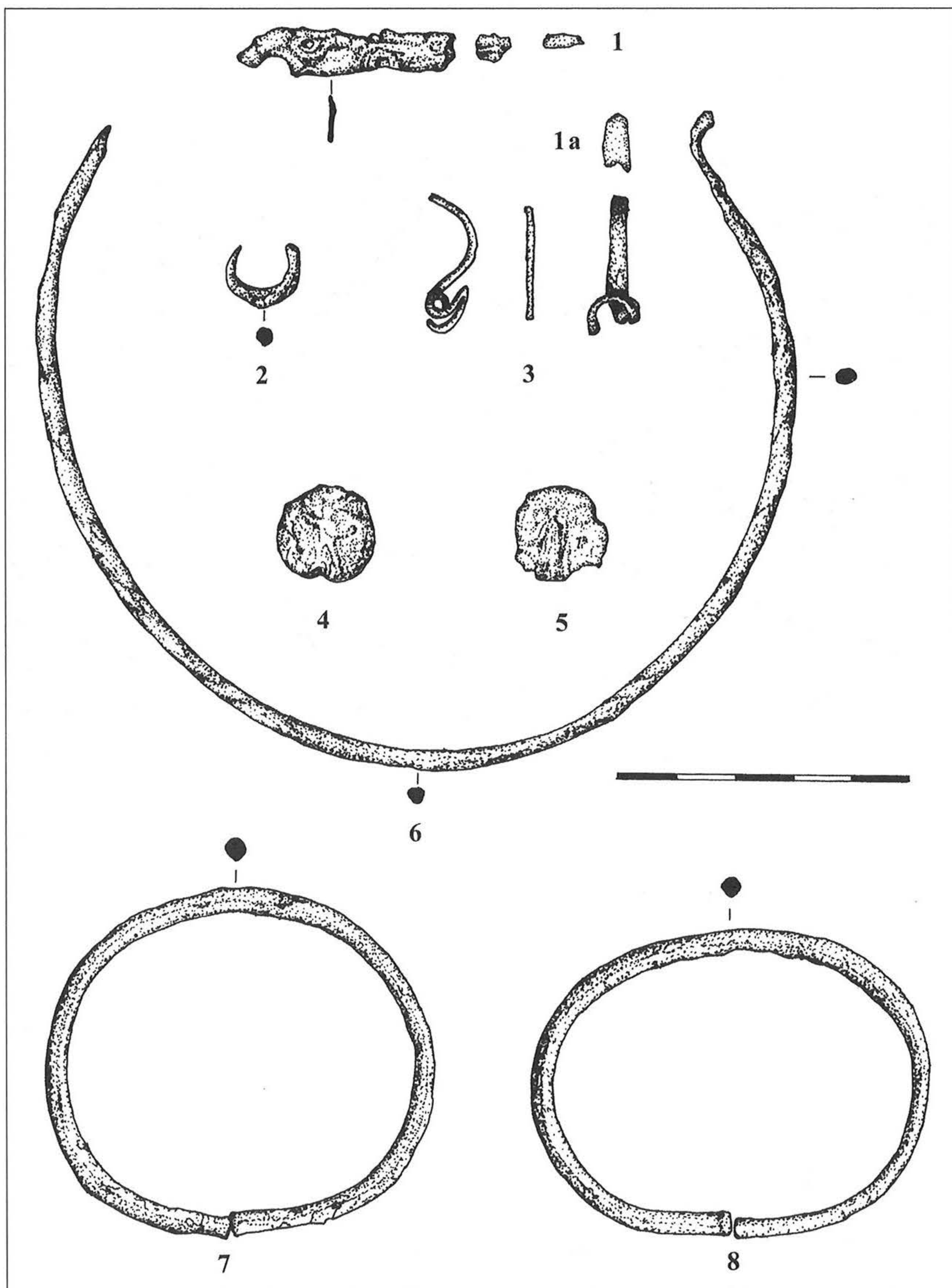
Irodalom • References

- GODŁOWSKI 1970 GODŁOWSKI, K.: The Chronology of the Late Roman and Early Migration Periods in Central Europe. Kraków, 1970.
- GODŁOWSKI-WICHMAN 1998 GODŁOWSKI, K. – WICHMAN, T.: Chmielów Piaskowy. Ein Gräberfeld der Przeworsk-Kultur in Świętokrzyskie-Gebirge. Kraków, 1998.
- ISTVÁNOVITS 1993 ISTVÁNOVITS E.: Az apagy császárkori telep. – Die kaiserzeitliche Siedlung in Apagy. JAMÉ XXXIII–XXXV. (1990–1992) 1993. 9–31.
- KOLNÍK 1980 KOLNÍK, T.: Römerzeitliche Gräberfelder in der Slowakei. Bratislava, 1980.
- KULCSÁR 1997 KULCSÁR V.: Császárkori telepésatások a 2. számú főút nyomvonalában (előzetes jelentés). In: Kutatások Pest megyében. Tudományos konferencia I. (szerk.: Korkecs Zsuzsa) Pest Megyei Múzeumi Füzetek 4. Szentendre, 1997. 374–377.
- VADAY 1989 H. VADAY, A.: Die Sarmatischen Denkmäler des Komitats Szolnok. Antaeus 17–18. 1988–1989.



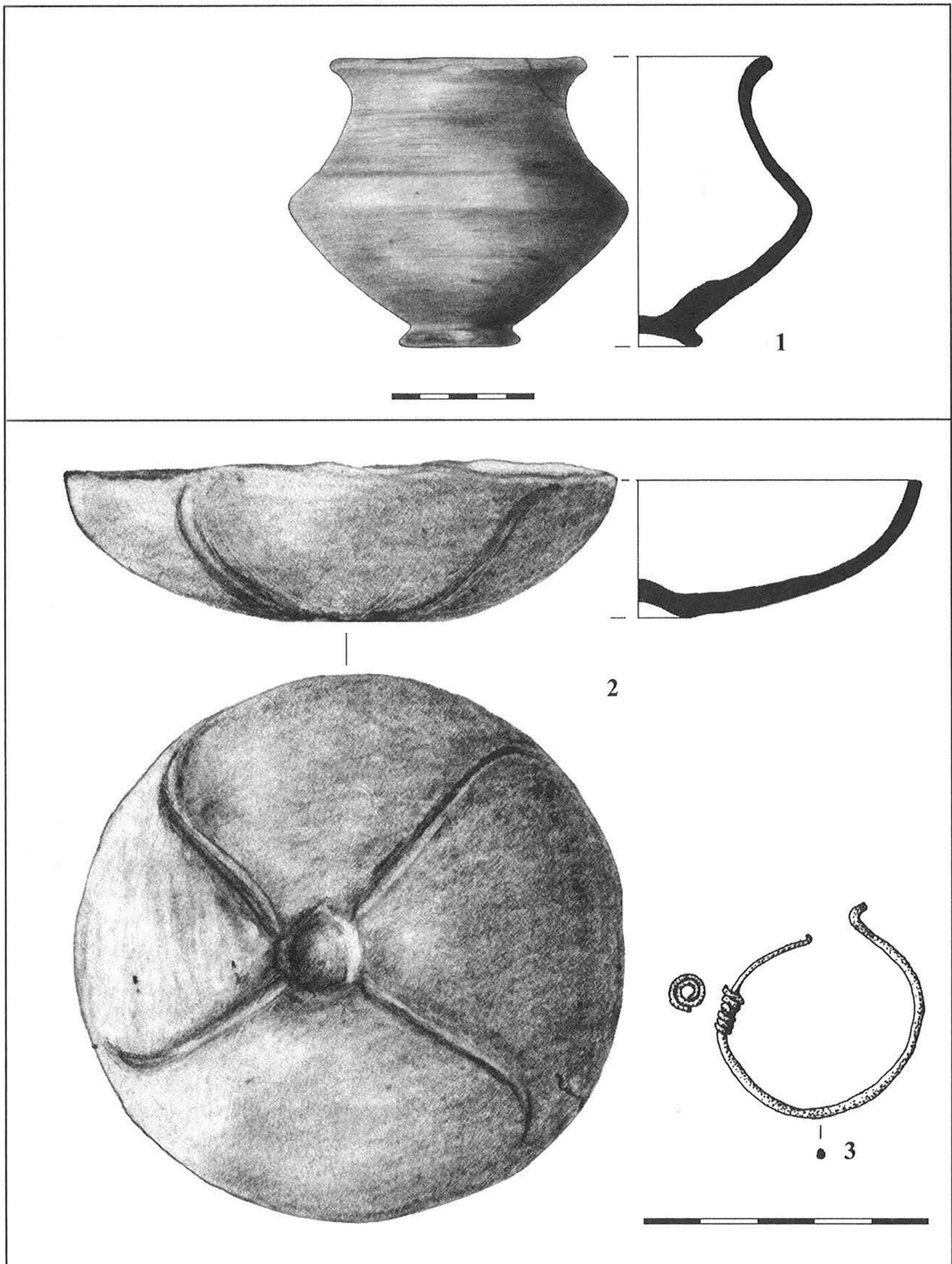
1. kép: Monor, Berek 1. A lelőhely; 2. 1. sz. sír; 3. 2. sz. sír

Fig. 1: Monor, Berek 1. The plan of the site and the graves; 2. Grave no. 1; 3. Grave no. 2



2. kép: Monor, Berek, az 1. sz. sír leletei

Fig. 2: Monor, Berek 1-8. Finds from grave no. 1



3. kép: Monor, Berek 1. Az 1. sz. sír edénye; 2-3. A 2. sz. sír leletei
Fig. 3: Monor, Berek 1. Vessel from grave no. 1; 2-3. Finds from grave no. 2