

elfogytak. A lelőhely nyilvánvalóan összefügg a Pokolfánál részben feltárt ős- és középkori településmaradványokkal.

A Gyömöre felé vezető dűlőút oldalán mintegy 400 m hosszan találtunk középkori és kora újkori edénytöredékeket, középen nagyobb kődarabok és néhány csonttöredék még mindig jelzi a templom és temető helyét. A területet (Figler András adata szerint, 1986, XJM RA 20–87) 70 cm mély talajlazítással bolygatták (ekkor őskori – kora vaskori – sír leletei is előkerültek). Rögzítettük a lelőhely koordinátáit. Szórványosan a dűlőút Ny-i oldalán is észleltünk edénytöredékeket.

Munkatárs: Szőnyi Eszter.

TOMKA PÉTER

203. Kajászó, Várdomb

(Fejér megye) B

A földvár felmérését 2003. szeptember 8–17. között, összesen 3 napi terepmunkával végeztem el.

A Várdomb őskori földvárát a 19. század második felétől említik. 1910 körül a református temető részére kerestek helyet, próbaképpen beleástak a területbe, a porhanyós, omlós talaj miatt nem találtak alkalmasnak temető céljára. A 2. világháborúban az ÉK-i oldalon, a sánctól befelé 6–9 m-re lövészárkot ástak, melynek nyomai ma is látszanak. Ekkor 50 cm mélyen 15 m hosszan habarcsba rakott falat találtak, alját 170 cm mélyen nem érték még el, állítólag nadapi és sós-kúti kövekből állt. 1950-ben vázlatosan felmértem és röviden leírtam a várat.¹² A vár területén 1963-ban Bándi Gábor végzett ásatást, a leletek a bronzkorból származnak.¹³ 1973-ban Csukás Györgyi gyűjtött leleteket a felszínről.

A Várdomb Kajászó (korábban Kajászószentpéter) község ÉK-i széle felett, a templomtól ÉÉK-re 300–360 m-re, a temetőtől ÉNy-ra 200 m-re emelkedik. A község feletti nagy fennsík DNy-i széle a kertek végében meredeken, több helyen szakadékosan végződik, mély vízmosásos árkok különítenek el nagy részeket. Ezek egyike a Várdomb. Sík, egyenletes platója a község felé, DNy irányába enyhén lejt. ÉNy-i és DK-i oldalát mély, vízmosásos árok határolja. ÉK felől, a Várdombhoz viszonyítva 6–10 m mély, átlag 50 m felső szélességű, természetes völgy választja el a néhány méterrel magasabb fennsíktól. A Várdomb DNy-i részét sűrű aljnövényzetű erdő borítja, egykori szántóföldek szélét jelző árkok, mezsgyék és bolygatások teszik áttekinthetetlené. A vége a házak felőli kertek felé tart, az őskori telep pontos szélét itt nem sikerült megállapítani.

A plató nagy része jól áttekinthető, füves, ligetes erdő, csak az említett DNy-i része áttekinthetetlen. ÉNy-i és DK-i oldalán az árkot sűrű erdő fedi, ÉK felé a Várdomb oldala és az egész völgy tiszta legelő.

A Várdomb ÉK-i szélén sánc húzódik kb. 110 m hosszan. Belső magassága 1–1,5 m körüli, erősen szétlapul, mindkét vége fokozatosan egyre alacsonyabb és a domb természetes peremébe megy át. A sánc külső oldala alatt, 0,5–1 méterrel mélyebben, keskeny terasz húzódik majdnem a sánc teljes hosszában, pereme alatt már a völgy meredek oldala következik. A terasz áthúzódik a DK-i egyenes perem alá is, kb. 90 m hosszan, majd az egyre meredekebb oldal szakadékosává válik.

Más mesterséges erődítésnek nincs nyoma a felszínen. Az ÉNy-i oldal peremét két nagy, széles vízmosásos bevágás szakítja meg, a nagyobbikban a peremtől 20 méterre, 7 méterrel alacsonyabb szinten ismeretlen német katona sírja van 1944-ből.

A földvár az ásatás leletei alapján a bronzkorból származik. Területe jól behatárolható három oldalról, de a község felé eső DNy-i része tisztázatlan. ÉNy–DK irányban átmérője 125 m. ÉK–DNy irányban nem lehet pontosan meghatározni, átmérője legkevesebb kb. 150 m, de valószínűleg ennél több volt. Területe (ha a 150 m hosszúságot vesszük alapul) kb. 1,7 ha, de ennél valószínűleg valamivel nagyobb.

NOVÁKI GYULA

204. Kajdacs határa

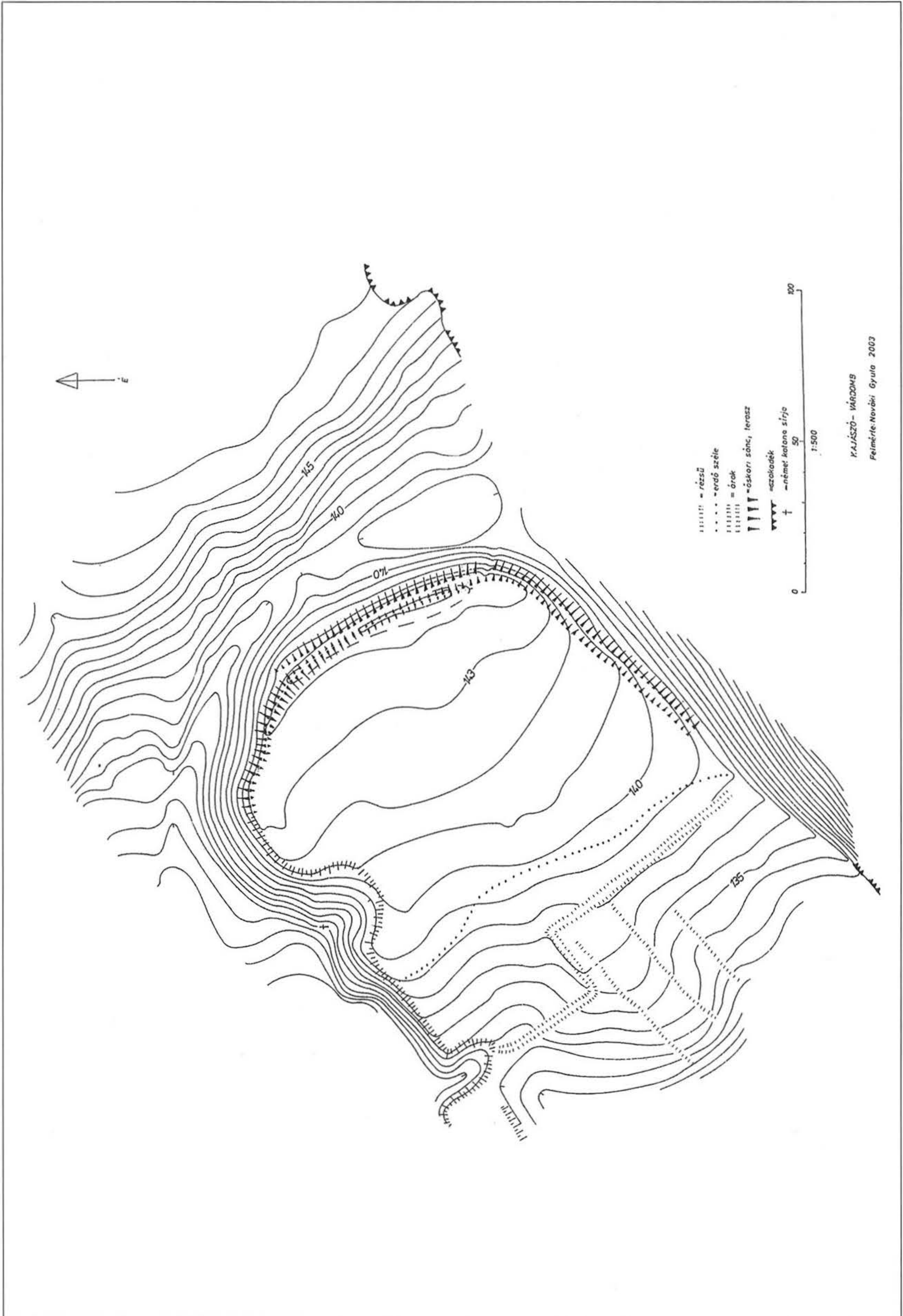
(Tolan megye) Kö

Kiskajdacs, Templom-domb: 2002 őszén sikerült azonosítani a középkori falu és templom helyét. Az adatlap kitöltésekor kiderült, hogy a lelőhely első rögzítője, Ódor János Gábor által 1994-ben készített térképvázlat az általam megtalált helyhez képest kb. 250 m-rel északnyugatabbra, a térkép által Templom-dombnak nevezett enyhe kiemelkedésre jelölte a templom helyét, a faluét pedig Ny–K irányban húzódoan e köré. 2003. április 2-án a főleg álló kukoricával borított dombon semmit sem találtam, ugyanígy eredménytelennek bizonyult a dombocskától a 63-as főút felé eső vizenyős részen fekvő, szántott, fekete öntéstalaj, valamint a vasúttól K-re fekvő rész átnézése is, amelyeket a rajz szintén a lelőhely részének tüntet fel. A középkori cserepek és állatcsontok által jelzett középkori falu a Templom-dombtól egy kis ér által elválasztott, DDK-re fekvő, részben a vasút által is átmetszett kiemelkedésen található; nagy mennyiségű embercsont valamint főleg kövek és kevesebb téglaréven mutatkozó temploma pedig a tavalyi jelentésben leírt helyen, a domb lapos tetején, az ÉK-i részén, a vasút közelében feküdt, törmeléke szokatlanul nagy területen jelentkezett.

Hatszáz-as-dűlő/Sárvíz-part: Újra azonosítottam a korábbi irodalomban többféle néven, elnagyolt földrajzi leírással szereplő középkori faluhelyet, amelynek

12 NOVÁKI GY.: Fejér megye őskori földvárjai. ArchÉrt 79 (1952) 3–19.

13 F. PETRES É. – BÁNDI G.: Ásatás Lovasberény-Mihályváron. ArchÉrt 96 (1969) 170–177.



KAJÁSZÓ-VÁROMS
Felmérte: Nováki Gyula 2003