

Horváth László András – Reményi László  
– Tóth Anikó

## Régészeti kutatások az M0 autópálya bővítése kapcsán<sup>1</sup>

*Biatorbágy, Hosszúrétek (M0 PM 016).  
lelőhely)*

A lelőhely Biatorbágy határában, a Hosszúréti-patak egyik oldalága mellett emelkedő lankás domboldalon fekszik (1. kép).<sup>2</sup> A területen az autópálya építését megelőzően 1991-ben Endrődi Anna és Vadász Éva végeztek megelőző feltárást, ennek során viszonylag nagyobb területen rendkívül szórta kerültek elő kora bronzkori (makói kultúra), illetve kora vaskori (HC) gödrök.<sup>3</sup>

Az autópálya bővítését megelőző feltárásunk területét az 1991-ben feltárt területtől délre jelöltük ki, közvetlenül a Hosszúréti-patak egyik oldalágát képező kis, nyugat felől érkező patak partján.

A feltárást során kiderült, hogy az egykori őskori felszín erőteljesen a patak felé lejt, ezt jól jelzi, hogy míg a patak mellett az őskori kultúrreteg, és az ezt fedő humuszreteg vastagsága elérte a 3 métert, addig a pataktól távolodva, a dombtetőn, a sárga altalajra már csak kb. 50 cm vastag humuszreteg települt.

A patak irányába dél felé és a Törökbálinti-tó felé keleti irányba lejtő dombhát déli részén, az újkőkori vonaldíszes kerámia kultúrájának egyrétegű településének részletét tártuk fel. A leletek és objektumok koncentrációja a patak mentén egy kb. 80 méteres sávban volt a legnagyobb, a lelőhely intenzitása észak felé erősen csökkent, a feltárást északi határánál már csak szórványosan kerültek elő újkőkori objektumok, azaz a neolitikus település a patak mentén húzódott K–NY-i irányban a lankás domb déli oldalán.

Az előkerült objektumok többsége szabálytalan alakú agyagkitermelő- és hulladékgyűjtő volt. Ezekon kívül öt szabadtéri tűzhely (3. kép 3.), néhány nagyobb élelemtároló gödör (3. kép 1–2.) nagy mennyiségű gabonamaradvánnyal, és egy mély, a patakkal párhuzamosan futó árok is előkerült (2. kép 1–2.). Ez utóbbiban a megfigyelt szögletes faszenes-hamuszoltok valamilyen fakonstrukcióra (esetleg híd) utalnak (2. kép 3–5.). A telepen, bár több helyen megfigyeltünk sorokba rendeződő cölöplyukakat, ezekből nem lehetett a vonaldíszes

László András Horváth – László Reményi  
– Anikó Tóth

## Archaeological excavations preceding the widening of highway M0<sup>1</sup>

*Biatorbágy, Hosszúrétek (site M0 PM 016)*

The site can be found on a mild hillside at a side-branch of Hosszúréti Stream at Biatorbágy (Fig. 1).<sup>2</sup> Anna Endrődi and Éva Vadász conducted excavations preceding the construction of the highway in 1991. They found Early Bronze Age (Makó culture) and Early Iron Age (HC) pits scattered on a relatively large territory.<sup>3</sup>

The territory of the present excavation preceding the widening of the highway lies south of the excavation area of 1991 on the bank of a small stream, a side-branch of the Hosszúréti stream, which arrives from the west.

The excavation revealed that the prehistoric floor level had strongly sloped toward the stream, which was proved by the fact that the thickness of the prehistoric culture-bearing layer and the overlying humus layer was 3 m at the stream, while only an approximately 50 cm thick humus layer was deposited on the yellow subsoil on the hilltop farther from the stream.

The fragment of a single-layer settlement of the Neolithic Linear Pottery culture was uncovered in the southern part of the hillside, which sloped southward toward the stream and eastward toward the Törökbálinti lake. The finds and the features showed the densest concentration in a zone measuring about 80 m along the stream. The intensity of the site abruptly decreased northwards and only scattered Neolithic features appeared at the northern border of the excavation territory. It means that the Neolithic settlement extended in an E-W direction along the stream on the southern side of the mild hillside.

The majority of the uncovered features were irregular clay and refuse pits. Besides we unearthed five outdoor hearths (Fig. 3. 3), a few larger storage pits (Fig. 3. 1–2) with a large quantity of cereals and a deep trench, which ran parallel to the stream (Fig. 2. 1–2). The angular spots of charcoal and ash observed in the latter feature imply some kind of a wooden construction (perhaps a bridge) (Fig. 2. 3–5). We observed postholes arranged in rows in the settlement, yet they were not

1 Az M0 autópálya M1–M5 közötti szakaszának 2003-as feltárásiából négy lelőhely régészeti kutatását ismerteti ez a beszámoló. Biatorbágy-Hosszúrétek, Biatorbágy-Tyúkberek és Törökbálinti-Kukoricadűlő őskori eredményeit Reményi L. foglalta össze. Reményi L. és Tóth A. ismerteti Biatorbágy-Hosszúrétek avar temetőrészletét. Horváth L. A. pedig Törökbálinti-Dulácska további kutatásáról számol be.

2 REMÉNYI-TÓTH 2004

3 BTM Adattár: 1681-92, 1682-92.

1 The present report describes the archaeological investigations of four sites uncovered on highway M0 in 2003 in the stretch between M1 and M5. I. Reményi summed up the prehistoric results of sites Biatorbágy-Hosszúrétek, Biatorbágy-Tyúkberek and Törökbálinti-Kukoricadűlő. L. Reményi and A. Tóth described the Avar cemetery fragment at Biatorbágy-Hosszúrétek, while L. A. Horváth reported about the excavation of Törökbálinti-Dulácska.

2 REMÉNYI-TÓTH 2004

3 BTM Archives: 1681-92, 1682-92

kultúra ismert cölöpszerkezetes lakóházait rekonstruálni. Előkerült azonban két négyszögletes alaprajzú, padkás gödör közepén és a padkán cölöplyukakkal, ezek alján az agyag keményre tömörödött (4. kép). A két objektumot feltehetően félig földbe mélyített, cölöpszerkezetes épületként rekonstruálhatjuk, hasonló félig földbe mélyített építmény nemrégiben a középső rézkor időszakából vált ismertté.<sup>4</sup>

A település déli oldalán (a patak partján) egy vastag, nagy mennyiségű kerámiával kevert paticsréteg alatt nagyobb mennyiségű festett kerámia és állatcsont között egy emberi koponya darabjait találtuk meg (3. kép 4.). A telep másik szélén egy ovális, hengeres falú gödörben egy oldalára fektetett, erősen hiányos emberi vázat találtunk, koponyája alatt órlőkővel (3. kép 5.). A telep középső részén egy nagyobb, hengeres falú gödör alján három ép edényt találtunk, ezek egyike peremével lefelé fordítva állt (5. kép 1.). A három edényen (5. kép 2–4.) kívül a gödörből más lelet nem került elő, az objektumot – elsősorban a szájjal lefelé fordított edény miatt – kultuszgödörként interpretálhatjuk.

A telepen előkerült leletanyagban a vonaldíszes kerámia korai időszakának emlékanyaga is megtalálható, így erre az időszakra datálhatók a kultuszgödör edényei is. A leletanyag túlnyomó része azonban a kottafejes és a zselízi időszakra datálható. Ez utóbbi időszakba sorolható a lelőhelyen előkerült két festett arcsedény-töredék is (6. kép 5.). Az edénytípus a zselízi kultúra területén széles körben elterjedt,<sup>5</sup> így lelőhelyünk közvetlen közelében fekvő lelőhelyeken (Biatorbágy, Tyúkberek; Törökbálint, Dulácska) több változata is előkerült.<sup>6</sup>

A lelőhelyen nagy mennyiségű, változatos formájú kőeszköz került elő (6. kép 8–12.), külön érdekesség a fúrás közben eltört félkész kőbalta (6. kép 11.).

A területen a Kr. e. 3. évezred középső harmadában a makói kultúra népessége létesített a kultúrára jellemző<sup>7</sup> erősen szórt szerkezetű települést: viszonylag nagy területen néhány hengeres falú hulladék-gödör jelezte ezt a kronológiai horizontot. A bemutatott fazék (6. kép 13.) a kultúra kedvelt tárgytypusa.<sup>8</sup> A kora bronzkori telep az 1991-es feltárások tanúsága szerint észak felé folytatódott, de a telep ebben az irányban sem volt intenzívebb. Ugyancsak a korábban előkerült kora vaskori teleprészlethez kapcsolható az ásatás során előkerült egyetlen kora vaskori gödör.

A lelőhelyet egymást merőlegesen keresztező árkok osztják több részre, több helyen megfigyelhető volt, hogy az árkot kőrakások kísérik. Az árkok betöltéséből néhány tegulatöredék és egy római kori kerámiatöredék került elő. Az árokrendszer valószínűleg a lelőhely közelében korábban feltárt római kori villával hozható kapcsolatba.

sufficient for the reconstruction of the post-structure house type described from the Linear Pottery culture. At the same time, we found two square-shaped pits with benches and postholes in the benches, where the clay was rammed hard on the bottom (Fig. 4). The two features can probably be interpreted as semi-subterranean post-structure buildings. A similar semi-subterranean building was recently published from the Middle Copper Age.<sup>4</sup>

We found the fragments of the human skull among a larger number of painted pottery and animal bones under a thick daub layer mixed with a large number of ceramics on the southern side of the site (on the bank of the stream) (Fig. 3. 4). A highly incomplete human skeleton with a quern placed under the skull lay on the side in an oval pit of cylindrical walls at the other end of the settlement. (Fig. 3. 5). Three intact vessels stood on the bottom of a larger pit of cylindrical walls in the central part of the settlement. One of the vessels stood with the rim turned down (Fig. 5. 1). No other finds than the three vessels (Fig. 5. 2–4) were recovered from the pit. The feature can be interpreted as a cultic pit especially because of the vessel placed into the pit with the rim turned downward.

The find material recovered from the settlement contained the remains of the early phase of the Linear Pottery culture as well and the vessels of the cultic pit can be dated from the same period. The majority of the finds, however, came from the Note-head and Zseliz periods. The two fragments of painted face-pots found in the settlement can be affiliated to the latter period (Fig. 6. 5). The vessel type was widely spread in the territory of the Zseliz culture,<sup>5</sup> and several versions were found at the nearby sites as well (Biatorbágy, Tyúkberek; Törökbálint, Dulácska)<sup>6</sup>

A large number of stone tools of diverse shapes were uncovered at the site (Fig. 6. 8–12). The most interesting item is a half-finished stone axe, which broke during boring (Fig. 6. 11).

The people of the Makó culture established a scattered settlement characteristic of the culture<sup>7</sup> in the area in the middle third of the 3<sup>rd</sup> millennium BC. A few pits of cylindrical walls indicated this chronological horizon in a relatively large territory. The illustrated pot (Fig. 6. 13) is a common vessel type of the culture.<sup>8</sup> According to the experiences of the 1991 excavations, the Early Bronze Age settlement continued toward north, although it was not more intensive in this direction either. The only Iron Age pit uncovered during the excavation can be associated with the formerly discovered Early Iron Age settlement fragment.

4 P. BARNA 2003, 3. kép.

5 KUZMA 1990, KALICZ 1998, 22–23.

6 VIRÁG 1998

7 CSÁNYI 1996, SZATHMÁRI 1998–99

8 KALICZ 1984, Taf. XXII.

4 P. BARNA 2003, fig. 3

5 KUZMA 1990, KALICZ 1998, 22–23

6 VIRÁG 1998

7 CSÁNYI 1996, SZATHMÁRI 1998–99

8 KALICZ 1984, Taf. XXII

Az egyik, árkok által határolt téglalap alakú területen 64 avar sír került elő. (Tehát az avar korban feltételezhetően még látszott az árokrendszer nyoma.) A temetőrészlet három oldalról lezártnak tekinthető, újabb sírok előkerülésére a kisajátítási határon kívül, DK-i irányban lehet számítani.

A temető feltárt része 9 DDNy-ÉÉK irányú, rövid, 4-7 síros sorból áll. A sírok tájolása ÉNy-DK volt.

A biztosan meghatározható korú és nemű vázak közül 15 férfi, 25 nő és 21 gyermek volt.<sup>9</sup>

A sírgödrök faltjai jól láthatóak voltak, két egészen kis gyermek, valamint két felnőtt sírjának kivételével, ezek mind az altalaj fölött, a humuszban kerültek elő. A sírgödrök formája, néhány szabálytalan oválist kivéve, lekerekített sarkú téglalap volt, több esetben az egyik vagy mindkét hosszabb oldalon keskeny padkával.

A 41. sír esetében (mely a legnagyobb méretű, és legmélyebb is volt egyben) a rövidebb oldalak meghosszabbításában keskeny bevágások mutatkoztak, talán a mérete miatt veszélyessé vált gödör kitámasztására szolgáló deszkakeret beillesztéséhez.

A sírgödrök nagy részénél megfigyelhető volt a koporsóra vagy saroglyára utaló, a gödör két végében, néhány esetben pedig a négy sarokban ásott kisebb mélyedés; famaradványt, szöveget azonban nem sikerült megfigyelni.

Kettős sírt egy esetben észleltünk: a késő avar korhoz tartozó 17. sírban egy bronz övkészlettel eltemetett, bolygatott, 40-46 éves férfi bal lába mellett, fordított tájolással egy 4-5 éves gyermek feküdt.

A csontvázak háton, nyújtott helyzetben feküdtek, a karok általában a test mellett nyújtva helyezkedtek el, néhány esetben az egyik kézfej a medencére hajlítva, a 64. sír esetében pedig a medencére hajtott jobb kézen átfektették a könyökben erősen meghajlított bal kezét. A lábak szintén nyújtva voltak, egy-két esetben térdben kissé felhúzza, egy sírnál pedig a bokákat egymásra helyezték (hasonló: Fehérvári út 149-155. 17. sír<sup>10</sup>). Patológias elváltozást figyeltünk meg a 7. sírban fekvő 50-59 éves férfi esetében: a jobb lábszár egy törés után elcsúszva, rosszul forrt össze.

A 8. századi sírok nagy része – elsősorban a felnőtt férfiaké – korabeli sírrablók által bolygatott. A sírfoltokon jól látszó elszíneződés jelezte a rablógödröket, a síroknak célirányosan a felső részére ástak rá, a lábak általában sértetlenül maradtak. Néhány esetben előfordult, hogy a rablott sírba a koponya nem került vissza.

A 64. sírban eltemetett idősebb nő egyetlen melléklete egy, a mellkas jobb oldala alatt előkerült kés volt, mely valószínűleg babonás okból került erre a rendeltetés helyre. Sírobulus adására egyetlen példánk van: a 41. sírban a szájban arany pénzutánzat került elő.

Trenches intersecting each other at a right angle divide the site into several parts. Stone heaps could be observed at a number of places along the trenches. A few tegula fragments and a sherd from the Roman period were found in the filling of the trenches. The trench system probably belonged to the Roman villa that had earlier been unearthed.

Sixty-four Avar graves were found in one of the oblong-shaped territories enclosed by the trenches. (It means that the traces of the trench system must have been visible in the Avar period.) The borders of the cemetery fragment were found on three sides. Further graves can, however, be expected in a south-easterly direction outside the expropriated territory.

The uncovered part of the cemetery contained 9 SSW-NNE directed short rows of 4-7 graves. The graves had a NW-SE orientation.

From the skeletons of which the age and the sex could certainly be determined 15 belonged to males, 25 to females and 21 to children.<sup>9</sup>

The discolourations of the graves were clearly visible except for the graves of two very young children and two adults. These latter ones lay in the humus above the subsoil. The shafts were oblong-shaped with rounded corners apart from a few irregular oval ones. Many of them had a narrow bench on one, sometimes on both lateral sides.

In grave no. 41 (which was the largest and also the deepest), narrow grooves appeared in the elongation of the shorter sides. Perhaps the plank frame that buttressed the pit, which became dangerous because of its size, was fit into these grooves. Smaller depressions dug at the two ends or, in a few cases, in the four corners of the pit could be observed in the majority of the graves. They were probably caused by the coffin or a two-man tray although neither wood remains nor nails were observed.

There was only a single double grave: grave no. 17 of the late Avar period contained the disturbed body of a 40-46 year-old male buried with a bronze belt set and a 4-5 year-old child buried at the left leg of the man in a reverse orientation.

The skeletons lay extended on the back. The arms were usually extended along the body. In a few cases, one of the hands was bent on the pelvis, while in grave no. 64, the left arm was strongly bent at the elbow and placed across the right hand on the pelvis. The legs were also extended. In a few cases they were slightly bent at the knees. In one of the graves the ankles were crossed (a similar phenomenon: 149-155 Fehérvári Road, grave no. 17<sup>10</sup>). A pathologic deformity was observed on the 50-59 year-old male in grave no. 7: the bones of the broken right leg were dislocated and they fused abnormally.

<sup>9</sup> A sírok antropológiai vizsgálatát Köhler Kitti végezte.

<sup>10</sup> NAGY 1998, 83-84.

<sup>9</sup> Kitti Köhler made the anthropological analysis of the graves.

<sup>10</sup> NAGY 1998, 83-84

Ételmelléklet adása igen gyakorinak számít temetőnkben, mindkét korszakban előfordult. 28 sírban találtunk állatcsontot (9 férfi, 13 nő és 6 gyermek mellett) – legtöbbször a láb mellett, keresztben rajta, vagy a sír végében, néhány esetben pedig több részletben elhelyezve a sírban. 6 sírban volt edény (csak nők és gyermekek mellett) – szintén a láb mellett vagy a sír végében, egy esetben a gyermek testén, valamint egy gyermeksírban tojás a medencén.

Lócsontok egyetlen sírban sem voltak, lószerszám maradványa (rossz megtartású kengyel töredékei) került elő az 59. sírban fekvő nő mellett, a sír végében.

A 7. század utolsó harmadára datálható férfisírokból P-fülű szablyák, csontmerevítő reflexíjak, nyílhegyek, tegezmaradványok, préselt bronz övveretek, arany fülbevalók kerültek elő. A női sírok mellékletei karperecek, gyöngyök, fülbevalók, orsógombok voltak.

A késő avar kori férfisírokból fegyverövek öntött griffes-indás bronzvereteit, szíjvégeit, propellervereteit, reflexíjak csontmerevítőit, késeket, fülbevalókat találtunk, míg a női és a gyermeksírokból karperecek, gyöngyök, edények fordultak elő.

A feldolgozás pillanatnyi állapota és a leletanyag restaurálási foka a két kronológiai horizont egy-egy sírjának ismertetését teszi lehetővé.

A 35. sír (7. kép 1.) formája lekerekített sarkú téglalap volt, a déli hosszanti oldalon keskeny padkával. A sír két vége lemélyített volt, tájolása NyÉNy–KDK. A sírban egy 13–16 éves fiú feküdt háton, nyújtott helyzetben. Feje jobbra és enyhén előre billent. Karjai a test mellett nyújtva, lábai nyújtva helyezkedtek el.

*Mellékletek:* 1. Arany fülbevaló a bal csecsnyúlvány alatt. 2. Bronz szíjvég a bal könyök mellett, belül. 3. Vascsat a medencecsont közepén. 4. Három összerozsdált nyílhegy a jobb medencelapát és az alkarcsont között. 5. Tegez szájperemlemez a jobb kézfej mellett, belül. 6. Vaskés a nyílhegyek alatt. 7. Szablya a bal combcsonton és medencelapáton. 8. P-alakú bronz szablyafüggesztő. 9. Bronzveret a vaskés felső végénél. 10. Íjmarkolatcsontpár a szablya alsó végén. 11. Íjvégcsont a bal lábszár alsó végén. 12. Vastöredék a combcsontok alsó harmada között. 13. P-alakú bronz szablyafüggesztő az íjcsontok alatt. 14. Öt préselt, korong alakú veret a sírföldből. 15. A fülbevaló párja az alsó állkapocs jobb oldala alatt. 16. Bronztöredék a bordák alatt.

Az arany fülbevaló (8. kép 3.) csüngőrésze a karikán belül egy kisebb gömb, a karikán kívül pedig három, az előzővel megegyező méretű gömböcske, melyeket egy nagyobb gömb zár le. Egy szintén férfisírból származó, aranyból készült, egyszerűbb típusú (felső gömb nélküli) fülbevaló került elő Bp. XVII. Ároktó u. 130. lelőhely 1. sírjában,<sup>11</sup> illetve a dunapentelei 7. sírban.<sup>12</sup>

Contemporary grave robbers violated most of the graves from the 8<sup>th</sup> century, especially those of the adult males. A clearly visible discolouration indicated the pits dug by the grave robbers. They aimed at the upper parts of the graves, the legs were usually not disturbed. In a few cases the skull was not put back into the grave after the violation.

The only grave furniture of the older woman in grave no. 64 was a knife recovered from under the right side of the chest, which was put to this irregular place probably because of some superstitious reason. Funeral obulus occurred only in a single case: the copy of a gold coin was found in the mouth of the dead in grave no. 41.

Food offering was often placed beside the dead in both phases. We found animal bones in 28 graves (at 9 males, 13 females and 6 infants) usually at the feet, across the legs or at the end of the grave. In a few cases they were placed in the graves in separate parts. Six graves contained vessels (only those of women and children). They were also placed at the feet or at the end of the graves. In a single case the vessel was on the body of a child. In another case an egg was put on the pelvis of a child.

There were no horse bones in the graves. The remains of a harness (the poorly preserved fragments of a stirrup) were found at the end of grave no. 59 of a woman.

P-looped sabres, composite bows with bone stiffening plaques, arrowheads, remains of quivers, pressed bronze belt mounts and gold earrings were recovered from the graves of men dated from the last third of the 7<sup>th</sup> century. The graves of women contained bracelets, beads, earrings and spindle whorls.

We found cast bronze mounts and strap-ends of griffin-and-tendril ornaments, propeller mounts of weapon belts, the bone stiffening plaques of composite bows, knives and earrings in the graves of the men of the late Avar period, while the graves of the women yielded bracelets, beads and vessels.

The present state of analysis and restoration of the finds affords us to describe each a grave from the two chronological horizons.

Grave no. 35 (Fig. 7. 1) was oblong-shaped with rounded corners. It had a narrow bench on the southern longer side. The two ends of the grave were deepened. Its orientation was WNW-ESE. A 13–16 year-old boy lay in the grave extended on the back. The head slightly tilted to the right and to the front. The arms were extended along the body, the legs were also extended.

*Grave furniture:* 1. A gold earring under the left mastoid. 2. A bronze strap-end inside the left elbow. 3. An iron buckle in the middle of the pelvis. 4. Three arrowheads rusted together between the right pelvis and the lower arm. 5. A plaque from the brim of the mouth of a quiver inside the right hand. 6. An iron knife under the arrowheads. 7. A sabre on the left thighbone and the pelvis. 8. A P-shaped bronze suspension ring of the sabre.

11 NAGY 1998, Taf. 168.

12 GARAM 1994–1995, 2. t. 1.

A díszítetlen, lemezes bronz szíjvég (7. kép 5.) ívelt vége enyhén kiszélesedik. Ez a típus a 7. században gyakorinak tekinthető, többek között előfordul Bp. XIV. Tihany tér 6. sír,<sup>13</sup> Jászapáti 68. és 183. sír,<sup>14</sup> Kisköre 34. sír,<sup>15</sup> Kiskőrös, Pohibuj Mackó-dűlő 51. sír,<sup>16</sup> Visznek 68. sír.<sup>17</sup>

A nyíltegez szájeremlemeze (8. kép 1-2.), csak töredékesen maradt meg, párja elveszett, lehet, hogy tulajdonosa még élete során hagyta el.<sup>18</sup> A csontlemez legközelebbi párhuzamát a dunapentelei 7. sírből ismerjük,<sup>19</sup> amelyet Kiss Attila az általa kidolgozott tipológiai rendszer II. a típusába,<sup>20</sup> Straub Péter a saját rendszerében a 13/b motívumok<sup>21</sup> közé sorolt. A típust mindkét szerző a közép avar korra datálta.

Az enyhén ívelt, fokéles szablya (7. kép 2.) penge-hosszúsága igen rövid, jelenlegi állapotában mindössze 52 cm. Bronz P-alakú függesztőfülei (7. kép 4.) hosszú, keskeny típusúak. A szablyák – kora avar kori szórványos megjelenésük után<sup>22</sup> – a közép avar kortól kezdve terjedtek el széles körben.<sup>23</sup> P-füllel szerelt, ezüstlemezből készített előlappal díszített szablya az iváncsai sírből került elő.<sup>24</sup>

A sírföldből előkerült kerek préselt bronz övveretek (7. kép 3.) közepe kidudorodik, ezt rozettaszerűen kisebb dudorokból álló gyöngysorkeret veszi körül. Hasonló veretek voltak Bp. XIV. Tihany tér 6. sírban,<sup>25</sup> Bp. XVII. Rákoshelyi lelőhelyen,<sup>26</sup> és Kisköre 34. sírban.<sup>27</sup>

A sírban talált íjmerevítő csontlemezek rossz állapotban kerültek elő, így részletesebb vizsgálatukra nincs mód. A markolatcsont-pár a szablyára helyezve került elő, azaz az íjat a koporsón belül, a szablyára fektették. Csontmerevítő reflexíjak gyakoriak a közép avar kori fegyveres férfitemetkezésekben.<sup>28</sup>

A bemutatott párhuzamok alapján a sírt a 7. század utolsó harmadára, a közép avar korra<sup>29</sup> datálhatjuk.

Az 1. sír gödre szabálytalan ovális alakú volt (9. kép 1.), benne egy 42–48 éves férfi feküdt háton, nyújtott helyzetben. Felsőteste bolygatott volt, koponyája felforgatva, alsó állkapcsa 20 cm-rel magasabban, felfordítva, bordái és csigolyái felső kétharmada kiforgatva feküdtek.

9. A bronz mount at the upper end of the iron knife. 10. A pair of bone stiffening plaques from the grip of the bow on the lower end of the sabre. 11. A bone stiffening plaque from the terminal of the bow on the lower end of the left leg. 12. An iron fragment between the thighbones at their lower third. 13. A P-shaped bronze suspension ring of the sabre under the stiffening plaques of the bow. 14. Five pressed discoid mounts from the filling of the grave. 15. The other item of the pair of earrings under the right side of the jaw. 16. A bronze fragment under the ribs.

The pendant element of the gold earring (Fig. 8. 3) consist of a smaller sphere inside the ring and three globules of the same size outside the ring, which are closed by a larger sphere. An also gold but simpler earring (without the upper sphere) was found in the grave of a man in grave no. 1 at site Bp. XVII, 130. Ároktő Street<sup>11</sup> and in grave no. 7 at Dunapentele.<sup>12</sup>

The arched terminal of the undecorated bronze strap-end made of plates (Fig. 7. 5) slightly widens. This type frequently occurred in the 7<sup>th</sup> century, it was found, among others, in grave no. 6 at Bp. XIV, 6. Tihany Square,<sup>13</sup> in graves nos. 68 and 183 at Jászapáti,<sup>14</sup> in grave no. 34 at Kisköre,<sup>15</sup> in grave no. 51 at Kiskőrös, Pohibuj Mackó-dűlő<sup>16</sup> and in grave no. 68 at Visznek.<sup>17</sup>

The plaque from the brim of the mouth of the arrow quiver (Fig. 8. 1-2) was preserved only in fragments, its pair is missing, it may have been lost by its original owner.<sup>18</sup> The closest analogue to the bone plaque is known from grave no. 7 at Dunapentele,<sup>19</sup> which Attila Kiss affiliated in type II of the typological system he had elaborated,<sup>20</sup> while Péter Straub grouped it among motives 13/b of his system.<sup>21</sup> Both authors dated the type from the Middle Avar period.

The blade of the slightly arched two-edged sabre (Fig. 7. 2) is very short, it measures only 52 cm in its present condition. Its bronze, P-shaped suspension loops (Fig. 7. 4) belong in the long and narrow type. The sabres sporadically occurred in the early Avar Period,<sup>22</sup> and got generally spread in the Middle Avar period.<sup>23</sup> A sabre with a P-shaped loop, decorated with a frontal plaque made of a silver plate was found in the Iváncsa grave.<sup>24</sup>

The pressed bronze belt mounts (Fig. 7. 3) found in the filling of the grave have protruding centres sur-

13 NAGY 1998, Taf. 91.

14 MADARAS 1994, Taf. X., XXVII.

15 KOVRIG 1975, Fig. 9.

16 KOVRIG 1975, Fig. 4.

17 KOVRIG 1975, Fig. 6.

18 BÓNA 1970

19 MAROSI-FETTICH 1936, I. t. 22-23, GARAM 1994-1995, 6. kép.

20 KISS 1995-1996

21 STRAUB 1997

22 BÁLINT 1995, 65-67.

23 LÁSZLÓ 1941, 112, BÓNA 1970, SIMON 1993a

24 BÓNA 1970

25 NAGY 1998, Taf. 91.

26 NAGY 1998, Taf. 168.

27 KOVRIG 1975, Fig. 9.

28 pl.: Dunapentele: MAROSI-FETTICH 1936, GARAM 1995-1996, Nagy-réde: SZABÓ 1968, Iváncsa: BÓNA 1970

29 LÁSZLÓ 1941, SZABÓ 1968, BÓNA 1970, GARAM 1976

11 NAGY 1998, Taf. 168

12 GARAM 1994-1995, pl. 2. 1

13 NAGY 1998, Taf. 91

14 MADARAS 1994, Taf. X., XXVII.

15 KOVRIG 1975, Fig. 9

16 KOVRIG 1975, Fig. 4

17 KOVRIG 1975, Fig. 6

18 BÓNA 1970

19 MAROSI-FETTICH 1936, pl. I. 22-23, GARAM 1994-1995, fig. 6

20 KISS 1995-1996

21 STRAUB 1997

22 BÁLINT 1995, 65-67

23 LÁSZLÓ 1941, 112, BÓNA 1970, SIMON 1993a

24 BÓNA 1970

Jobb karja nyújtva, kézfeje a medence mellett, bal karja könyökben enyhén hajlítva, kézfeje a medencében helyezkedett el. Lábai nyújtva voltak, lábfejét bontás közben kiszedték.

*Mellékletek:* 1. *Propellerveret* a jobb kézfejen, a medencelapát alá behúzódva. 2. *Csüngős övveret* a jobb medence alatt. 3. *Kisszíjvég* a jobb combcsont mellett kívül, a felső harmadánál. 4. *Vastöredék* a jobb kézfej ujjai és a medence között. 5. *Lyukvédő veret* a jobb medencelapát felső részén. 6. Trapéz alakú *övcsat* a medence közepén. 7–8. *Csüngős övveret* alsó és felső része a bal alkarcsont alsó vége alatt. 9. *Csüngős veret* felső része a bal medencelapát külső fele alá benyúlva. 10. *Bújtató* az előző mellett, kívül. 11. *Lyukvédő* a bal medencelapát szeméremcsonti része alatt. 12. *Lyukvédő* a csattest mellett (végénél). 13. *Mellékszíjveret* a bal kézfej ujjcsontjai között. 14. Griffes-indás *nagyszíjvég* a bal combcsont felső harmada mellett belül (alatta szövetmaradvány). 15. *Kisszíjvég* az előző mellett, belül (alatta szövet). 16. *Mellékszíjveret* a bal combcsont feje mellett, kívül. 17. *Kisszíjvég* a bal combcsont felső része mellett, kívül, rajta szövetmaradvány. 18. *Mellékszíjveret* a bal combcsont felső harmada mellett, kívül. 19. *Csüngős övveret* a jobb alkar alsó vége alatt. 20. *Csüngős övveret* a jobb medencelapát alatt. 21. *Csüngős övveret* a medence alatt, közepén. 22. *Mellékszíjveret* a medence jobb oldali része alatt. 23. *Csüngős övveret* a bal oldali medencelapát alatt. 24. *Vastöredék* a bolygatott koponya és bordák között, valamint a sírföldben 2(?) db mellékszíjveret.

Az ónozott bronz propellerveret (10. kép 3.) szárjai a tárgy közepe felé elkeskenyednek, erősen kopott felületén növényi minta maradványai látszanak, szélét róvátkolt keret díszíti. Hasonló példányok kerültek elő Szebény I. 245. és 335. sírjából.<sup>30</sup>

Az áttört csüngős övveretek (10. kép 5.) felső tagján téglalap alakú keretben hátára visszahajló farkú, szárnyas griff látható, a négy sarokban egy-egy szegecs maradványával. A csüngőtag négykaréjos, stilizált növényi mintás, az alsó két karéj között hármassal levéldíszszel. Hasonló motívumok a Falko Daim által kidolgozott kronológiai rendszer<sup>31</sup> szerint a Spätawarenzeit II. horizontban tűnnek fel, a biatorbágyi veretek legközelebbi párhuzama Szebény I. 334. sírjából került elő.<sup>32</sup>

Az áttört kisszíjvégek (10. kép 4.) egy típushoz tartoznak, a stilizált növényi mintát gyöngysorral keretezték. Hasonló darabok a korszakból sok helyről ismertek, legközelebb a Bp. XXI. Csepel, Szabadkikötő lelőhelyen szórványként előkerült példány áll hozzá.<sup>33</sup> A gyöngysorral keretezett kisszíjvégek a Spätawarenzeit III. horizontban terjedtek el.<sup>34</sup>

rounded by a rosette-shaped bead frame of smaller bosses. Similar mounts were uncovered in grave no. 6 at Bp. XIV, Tihany Square,<sup>25</sup> at the Bp. XVII, Rákoshegy site<sup>26</sup> and in grave no. 34 at Kisköre.<sup>27</sup>

The bone stiffening plaques of the bow were very poorly preserved, they are not suitable for a detailed analysis. The plaques of the grip were found on the sabre, which means that the bow was placed on the sabre inside the coffin. Composite bows with bone stiffening plaques are frequent finds in the burials of the armed men of the Middle Avar Period.<sup>28</sup>

The listed analogues date the grave from the last third of the 7<sup>th</sup> century, from the Middle Avar Period.<sup>29</sup>

Grave no. 1 was irregular oval (Fig. 9. 1) and a 42–48 year-old male lay in it extended on the back. The upper body was disturbed, the skull was turned upside down, the jaw lay 20 cm higher also upside down, and the upper two thirds of the ribs and the vertebrae were dislocated. The right arm was extended, the hand lay at the pelvis. The left arm was slightly bent at the elbow, the hand was found in the pelvis. The legs were extended, the feet were removed during cleaning.

*Grave furniture:* 1. A *propeller mount* on the right hand under the pelvic bone. 2. A *pendant belt mount* under the right pelvis. 3. A *small strap-end* outside the right thighbone at its upper third. 4. An *iron fragment* between the fingers of the right hand and the pelvis. 5. An *escutcheon* on the upper part of the right pelvic bone. 6. A trapezoid *belt buckle* in the middle of the pelvis. 7–8. The upper and the lower parts of a *pendant belt mount* under the distal end of the left lower arm. 9. The upper part of a *pendant mount* under the lateral side of the left pelvis. 10. A *strap retainer* beside the former item, outside. 11. An *escutcheon* under the left pubic bone. 12. An *escutcheon* beside (at the end) of the body of the buckle. 13. *The mount of the secondary belt* outside the head of the left thighbone. 14. A *large strap-end* of a griffin-and-tendrill ornament inside the upper third of the left thighbone (with the remain of a cloth under it). 15. A *small strap-end* beside the above one, inside (with cloth under it). 16. A *mount from the secondary belt* outside the head of the left thighbone. 17. A *small strap-end* outside the upper part of the left thighbone with textile remains on it. 18. A *mount of the secondary belt* outside the upper third of the left thighbone. 19. A *pendant belt mount* under the distal end of the right lower arm. 20. A *pendant belt mount* under the right pelvis. 21. A *pendant belt mount* under the pelvis, in the middle. 22. A *mount of the secondary belt* under the right side of the pelvis. 23. A *pendant belt mount* under the

30 KOVRIG 1975, Pl. XV., XII.

31 DAIM 1987

32 KOVRIG 1975, Pl. XII.

33 NAGY 1998, Taf. 129.

34 DAIM 1987

25 NAGY 1998, Taf. 91

26 NAGY 1998, Taf. 168

27 KOVRIG 1975, Fig. 9.

28 E. g.: Dunapentele: MAROSI-FETTICH 1936, GARAM 1995–1996, Nagyréde: SZABÓ 1968, Ivánca: BÓNA 1970

29 LÁSZLÓ 1941, SZABÓ 1968, BÓNA 1970, GARAM 1976

A szintén áttört, növényi mintával díszített, patkó alakú lyukvédők (10. kép 2.) mintázata a csüngős veretek alsó tagját idézi, hasonlókat láthatunk Szebény I. 11. sírban.<sup>35</sup>

Az övcsat (10. kép 1.) kerete trapéz alakú, a csattest vége lekerekített, négy sarkában egy-egy rozettás fejű szegeccsel rögzítették az övhöz, a csatfej és a csattest csuklósan illeszkedik. A forma általánosnak mondható a Spätawarenzeit I. horizontban, arányaiban hasonlóak kerültek elő Szebény I. 220. és 334. sírból.<sup>36</sup>

A kis mellékszívveretek pajzs alakúak, a sarkokon egy-egy kis nyúlvánnyal, felületük díszítetlen. Hasonló, bár zömökebb változatok voltak Dévaványa 14. sírban,<sup>37</sup> Kiskőrös, Pohibuj Mackó-dűlő 62. sírjában,<sup>38</sup> Szebény I. 286. sírban.<sup>39</sup>

A jó minőségű, szépen kidolgozott, ónozott bronz nagyszívvég (10. kép 6.) egyik oldalán állatküzdelmi jelenettel, másik oldalán indás növényi mintával díszített. A szívvég állatküzdelmi jelenete a Fancsalszky Gábor által kidolgozott tipológia szerinti 7a típusba, azaz az alapkompozíciók közé sorolható,<sup>40</sup> az altípuson belül a legközelebbi darabok a Szekszárd, Bogyszlói úti temetőből,<sup>41</sup> Zamárdiból,<sup>42</sup> Annakreuzból<sup>43</sup> ismertek.

A sírban a szívvégekhez tapadva viszonylag jó állapotú lenvászonsmaradványok (9. kép 2.), valamint az egyik lyukvédőn az öv bőrrmaradványa is megmaradt.

Bár a griffes veretek, a csat és a nagyszívvég korábbi datálást (Spätawarenzeit I-II) tenne lehetővé, a gyöngy-sorral keretezett kisszívvégek alapján a sírt a Spätawarenzeit III. horizontra, a 8. század utolsó harmadára datálhatjuk.

A temető(részlet) pontos datálása csak a teljes leletanyag restaurálása és feldolgozása után válik lehetővé, a bemutatott két sír és a leletanyag előzetes vizsgálata alapján a temetőt a közép avar korban kezdték használni, és egészen a 8. század végéig, esetleg a 9. század elejéig temetkeztek ide. A lelőhelyen feltűnő a fegyveres sírok (szablyák, íjak) magas aránya, ugyanakkor egyetlen lovas temetkezés sem került elő, mindössze egy női sírban találtunk egy rossz állapotú vaskengyelt. A temető(részlet) feltehetően egy kisebb, kevésbé módos fegyveres közösség temetkezési helye lehetett.

A feltárástól kb. 2–300 méterre keletre, a Hosszúréti-patak említett oldalága mellett, a szántásban hullámvonaldíszes kerámiatöredékeket találtunk. A leletek egy avar teleppel kapcsolhatók össze, ehhez tartozhattak az általunk feltárt sírok.

left pelvis. 24. An iron fragment between the displaced skull and ribs and 2 (?) mounts of the secondary belt from the filling of the grave.

The arms of the leaded bronze propeller mount (Fig. 10. 3) taper toward the centre of the object. The remains of a plant ornament can be seen on the strongly worn surface. The edges are decorated with a notched frame. Similar items were recovered from graves nos. 245 and 335 of Szebény I.<sup>30</sup>

A winged griffin with the tail returned on the back can be seen in an oblong-shaped frame on the upper elements of the open-work pendant belt mounts (Fig. 10. 5). The remains of rivets can be observed in the four corners. The pendant element is four-lobed showing a stylised plant ornament and a triple leaf pattern between the lower two lobes. Similar motives occur in the Spätawarenzeit II horizon in Falko Daim's chronological system,<sup>31</sup> while the closest analogues of the Biatorbágy mounts were unearthed in grave no. 334 of Szebény I.<sup>32</sup>

The open-work small strap-ends (Fig. 10. 4) belong to the same type. The stylised plant ornament was enclosed in a bead frame. Similar items are known from many sites of the period. The closest one is a stray item from Bp. XXI, Csepel, Szabadkikötő.<sup>33</sup> The small strap-ends with bead row frames got widespread in the Spätawarenzeit III horizon.<sup>34</sup>

The ornament on the horseshoe-shaped escutcheons, which were also open-work and decorated with plant motives, (Fig. 10. 2) reminds of the lower elements of the composite mounts. A similar one was found in grave no. 11 of Szebény I.<sup>35</sup>

The frame of the belt buckle (Fig. 10. 1) is trapezoid. The end of the body of the buckle is rounded. It was fastened to the belt with the help of a rosette-headed rivet in all the four corners. The head and the body of the buckle are hinged. The shape was common in the Spätawarenzeit I horizon and the ones recovered from graves nos 220 and 334 at Szebény I<sup>36</sup> are similar in proportions.

The small mounts of the secondary belt are shield-shaped with each a small spike at the corners. The surfaces are not decorated. Similar, although sturdier versions were found in grave no. 14 at Dévaványa,<sup>37</sup> in grave no. 62 of Kiskőrös, Pohibuj Mackó-dűlő<sup>38</sup> and in grave no. 286 of Szebény I.<sup>39</sup>

The high quality, finely finished leaded bronze large strap-end (Fig. 10. 6) was decorated with an animal combat scene on one side and a tendril pattern on the other

35 KOVRIG 1975, Pl. IX.

36 KOVRIG 1975, Fig. 15., Pl. XII.

37 KOVRIG 1975, Fig. 5.

38 KOVRIG 1975, Fig. 6.

39 KOVRIG 1975, Fig. 20.

40 FANCSALSZKY 2000, 290–291, 8. kép

41 ROSNER 1999, Taf. 29, 74.

42 BÁRDOS 1998, 41. kép

43 WINTER 1997, Kat. 28/7, Taf. 38, 7; 62, 7.

30 KOVRIG 1975, Pl. XV., XII

31 DAIM 1987

32 KOVRIG 1975, Pl. XII

33 NAGY 1998, Taf. 129

34 DAIM 1987

35 KOVRIG 1975, Pl. IX

36 KOVRIG 1975, Fig. 15., Pl. XII

37 KOVRIG 1975, Fig. 5

38 KOVRIG 1975, Fig. 6

39 KOVRIG 1975, Fig. 20

A lelőhely környékén egyébként több avar temető ismert,<sup>44</sup> ami a terület avar kori sűrű lakottságára utal. A legközelebbi temető lelőhelyüinktől kb. 2 km-re, az M1 autópálya és a 100-as főút között került elő (Biatorbágy, Budapest), a feltárt 450 sírt az ásatók a 7. század 4. negyede és a 9. század 1. negyede közötti időszakra datálták,<sup>45</sup> azaz részben egy időben használták a Hosszúrétéken előkerült temetőrészlettel.

*Biatorbágy, Tyúkberek és Törökbálint,  
Kukoricadűlő (M0 PM 014–015. lelőhely)*

A lelőhely Biatorbágy és Törökbálint közigazgatási határán, egy lankás déli lejtőn fekszik. A talajtani szakvélemény<sup>46</sup> eredményeinek figyelembe vételével megállapítható volt, hogy az eredeti humuszréteget és a régészeti leleteket tartalmazó kultúrreteget – feltehetően az autópályaépítés során – elhordták és talajcserét végeztek, így a régészeti objektumoknak csak a sárga altalajba mélyülő részét tudtuk megfigyelni, a kevésbé mély objektumok nyomtalanul elpusztultak.

A lelőhelyen az M0 autópálya építését megelőzően Endródi Anna, Nyékhelyi Dorottya<sup>47</sup> és Virág Zsuzsanna végzett megelőző feltárást,<sup>48</sup> ennek során újkőkori és középkori telepjelenségeket tártak fel. A 2003-ban folytatott feltáráson hasonló korú telepjelenségek kerültek elő.

Az újkőkori időszakára néhány hulladékgödrről és cölöplyukon kívül egy cölöpszerkezetes ház datálható. A ház ÉNy–DK tájolású, cölöplyukai négy párhuzamos sort alkotnak (11. kép 1.). Valószínűleg a korábbi talajcseré miatt a cölöplyukak közül több elpusztult, és ugyancsak a talajcserével magyarázható, hogy nem kerültek elő a vonaldíszes körben általánosan elterjedt,<sup>49</sup> a házakat kísérő hosszanti gödrök.

A korábbi feltárási eredményeihez hasonlóan a hulladékgödrökből és cölöplyukakból előkerült kis mennyiségű leletanyag a kottafejes, illetve a zselízi időszakra datálható.

A lelőhelyen egyetlen objektum datálható a kora bronzkor időszakára. A szubhumuszban elszíneződés nélkül jelentkező objektumban egy duzzadt peremű tálal és egy fazekat találtunk (11. kép 2.). Az edények környékén sem további leletek, sem kalcinált csontok nem kerültek elő. Mivel az objektum éppen a korábbi kisajátítási határon – egyben a talajcserével érintett terület szélén – került elő, elképzelhető, hogy a talajcseré pusztította el a szubhumuszba ásott objektum többi részét. Az előkerült edények a makói kultúra jellegzetes emlékéanyagához<sup>50</sup> sorolhatók, feltételezhető, hogy az edények egy

one. The animal combat scene of the strap-end can be grouped in type 7a of Gábor Fancsalszky's typology, that is among the basic compositions.<sup>40</sup> The closest analogues within the subtype are known from the Szekszárd, Bogyszlói Road cemetery,<sup>41</sup> Zamárdi<sup>42</sup> and Annakreuz.<sup>43</sup>

Relatively well preserved remains of flax cloth (Fig. 9. 2) were found stuck to the strap-ends, and the remains of a leather belt survived on one of the escutcheons.

Although the griffin mounts, the buckle and the large strap-end would afford an older dating (Spätawarenzeit I-II), the small strap-ends with the bead row frames date the grave from the Spätawarenzeit III horizon, from the last third of the 8<sup>th</sup> century.

The exact dating of the cemetery fragment will be possible only after the restoration and analysis of the entire find material. According to the two above-described graves and the preliminary analysis of the find material, the cemetery was opened in the Middle Avar Period and it was used until the end of the 8<sup>th</sup> century, perhaps the beginning of the 9<sup>th</sup> century. Despite the obviously high proportion of the graves with weapons (sabres and bows) there were no horse burials. We found a poorly preserved iron stirrup only in a grave of a woman. The cemetery (fragment) was probably the burial place of a smaller moderately wealthy armed community

We found a sherd decorated with a wavy line at the above-mentioned side-branch of the Hosszúrétéi stream about 200–300 m east of the excavation. The finds came from an Avar settlement and the graves we unearthed could belong to this settlement.

A number of Avar cemeteries are known in the vicinity of the site,<sup>44</sup> which implies that the region was densely populated in the Avar period. The closest cemetery was uncovered 2 km from our site between the M1 highway and route 100 (Biatorbágy, Budapest). The archaeologists dated the unearthed 450 graves from the period between the 4<sup>th</sup> quarter of the 7<sup>th</sup> century and the 1<sup>st</sup> quarter of the 9<sup>th</sup> century,<sup>45</sup> which means that it was used partly in parallel with the cemetery fragment found at Hosszúréték.

*Biatorbágy, Tyúkberek and Törökbálint,  
Kukoricadűlő (site M0 PM 014–015)*

The site can be found on a mild southern slope on the administrative border of Biatorbágy and Törökbálint. With the help of pedologic analyses<sup>46</sup> we could establish that the original humus layer and the culture-bearing layer with the finds were removed probably at the con-

44 KOVRIG 1957, MARÓTI 2002

45 SIMON 1993b

46 Mindszenty Andrea és Horváth Zoltán szakvéleménye.

47 NYÉKHELYI 1992

48 BTM Adattár: 1683-92, 1707-93.

49 pl.: HORVÁTH 2002

50 Vö.: KALICZ 1984

40 FANCALSZKY 2000, 290–291, fig. 8

41 ROSNER 1999, Taf. 29, 74

42 BÁRDOS 1998, fig. 41

43 WINTER 1997, Kat. 28/7, Taf. 38, 7; 62, 7

44 KOVRIG 1957, MARÓTI 2002

45 SIMON 1993b

46 Andrea Mindszenty and Zoltán Horváth's survey



elpusztult kora bronzkori hamvasztásos sírhoz<sup>51</sup> tartozhattak, és kapcsolatba hozhatók a néhány száz méterrel északra, a Hosszúréték lelőhelyen előkerült teleprészlettel. Mindezek mellett az objektum interpretálása – elsősorban a kalcinált csontok hiánya miatt – bizonytalan.

### *Törökbálint, Dulácska (M0 PM 013. lelőhely)*

Az autópálya-szélesítéshez kapcsolódott egy kisebb terület feltárása 1 km-rel délebbre, Törökbálint Dulácska nevű határrészében. A lelőhelyen 1991–92-ben az autópálya építését megelőzően Endrődi Anna és Virág Zsuzsanna vezettek nagy felületű leletmentést, a lelőhely keleti felét pedig 2003 nyarán Horváth László András tárta fel egy építendő áruház területén.<sup>52</sup>

Mindkét alkalommal a dunántúli vonaldíszes kerámia (DVK) kottafejes és zselízi korszakának leletei kerültek elő. Jelen ásatásunk egy 12×250 méteres felületen folyt, melyen összesen 19 objektumot találtunk, valamennyi a kottafejes korszakban keletkezett. Az objektumok északi irányban fokozatosan ritkultak, majd kb. 100 méter után teljesen el is fogytak. Ennek alapján regisztrálhattuk a dulácskai lelőhely északi szélét. Feltárásunk során a legjelentősebbnek a feltárt terület déli része bizonyult. Egy kör alakú, sekély gödörben (15. objektum) a kottafejes korszak edényei mellett egy, az objektum aljára fektetett állati szarvat találtunk a kapcsolódó koponyarészekkel (12. kép 1.). Közvetlenül mellette egy kettős gödörben (14a-b objektum) rétegesen elhelyezett neolitikus leleteket, köztük a DVK több ép edényét tártuk fel (12. kép 2.). Mindkét objektumot az újkőkori kultusszal kapcsolhatjuk össze, bár pontos funkciójukat csak egy részletesebb elemzés fejtheti meg. A harmadik említésre méltó objektum az említett területen egy 1,8 m mély hengeres gödör volt (12. objektum). Feltárása során réteges betöltést figyeltünk meg, melyben oldalára dőlt neolit edényt is találtunk (12. kép 3.). A gödör alján a belső palást négyszögletessé vált és bár csak foszlányokban, de egy vékony ágakból, vagy lécekből készített konstrukciót is dokumentálhattunk. Mindezek és az alján feltörő talajvíz alapján az objektumot kútként határoztuk meg. A magyarországi neolitikus (publikált) kutak száma rendkívül alacsony. Mindkét, eddig közzétett objektum a nyugat-magyarországi Lébény határából, a Kaszás-dombról származik. A korábbi a Vonaldíszes Kultúra zselízi fázisára,<sup>53</sup> a későbbit a lengyeli kultúra kései szakaszára keltezte az ásató, T. Németh Gabriella.<sup>54</sup> Így a Dulácskán feltárt kút tekinthető a legkorábbi Magyarországi területén. Részletes elemzése és természetudományos vizsgálata sok új adattal gazdagíthatja majd ismereteinket e korszakról.

struction of the highway, and the soil was exchanged. Thus we could observe only those parts of the archaeological features that reached into the yellow subsoil, while the shallower features had totally been destroyed.

Anna Endrődi, Dorottya Nyékhelyi<sup>47</sup> and Zsuzsanna Virág conducted excavations in the area preceding the construction of highway M0.<sup>48</sup> They uncovered Neolithic and medieval settlement phenomena. The continuation of the excavation in 2003 unearthed settlement phenomena of the same ages.

A few refuse pits, postholes and a post-structure house can be dated from the *Neolithic*. The house had a NW-SE orientation, the postholes were arranged in four parallel rows (Fig. 11. 1). The former exchange of the soil must have destroyed a few of the postholes and caused the lack of the long trenches along the houses, which were commonly applied in the Linear Pottery entity.<sup>49</sup>

Similarly to the results of the former excavation, the few finds recovered from the refuse pits and the postholes can be dated from the Note-head and the Zseliz periods.

A single feature can be dated from the *Early Bronze Age*. The feature, which appeared in the sub-humus without any discolouration, contained a bowl of a swollen rim and a pot. (Fig. 11. 2) There were neither further finds nor calcined bones around the vessels. Since the feature was found on the border of the earlier expropriation and the territory where the soil was exchanged, it is possible that the exchange of the soil destroyed the rest of the feature, which had been dug into the subhumus. The vessels can be affiliated with the characteristic find material of the Makó culture.<sup>50</sup> They perhaps belonged to a destroyed Early Bronze Age cremation burial<sup>51</sup> and can be linked with the settlement fragment uncovered a few hundred metres to the north at the Hosszúréték site. The interpretation of the feature, however, is uncertain especially because of the lack of calcined bones.

### *Törökbálint, Dulácska (site M0 PM 013)*

The excavation of a smaller territory 1 km to the south in the field called Törökbálint Dulácska was conducted in connection with the widening of the highway. Anna Endrődi and Zsuzsanna Virág conducted rescue excavations on a large surface in 1991–1992 preceding the construction of the highway and László András Horváth unearthed the eastern part of the site in 2003 in the area of a future department store.<sup>52</sup>

51 A Makó kultúra temetkezéseinek legfrissebb összefoglalása: SZABÓ-KULCSÁR 2000

52 HORVÁTH 2004

53 NÉMETH-TAKÁCS 2003, 98–99.

54 NÉMETH 1994, 241–242, NÉMETH-TAKÁCS 2003, 99.

47 NYÉKHELYI 1992

48 BTM Archives: 1683-92, 1707-93

49 e.g.: HORVÁTH 2002

50 See: KALICZ 1984

51 The most recent recapitulation of the burials of the Makó culture: SZABÓ-KULCSÁR 2000

52 HORVÁTH 2004

Both excavation campaigns yielded the finds of the Note-head and Zseliz periods of the Transdanubian Linear Pottery culture (TLP). This time we excavated a 12 m × 250 m large territory where we found 19 features, all from the Note-head period. The features became gradually scarcer in a northerly direction and they altogether disappeared after about 100 m. Thus we could document the northern edge of the Dulácska site. The most significant results came from the southern part of the excavated territory. In a round, shallow pit (feature no. 15) we found an animal horn with the fragments of the skull (Fig. 12) laid on the bottom of a feature beside a vessel of the Note-head period. Next to it Neolithic finds, among them a number of intact vessels of the TLP (Fig. 12) were uncovered distributed in subsequent layers in a double pit (feature no. 14a–b). Both features can be linked with the Neolithic cult although a more detailed analysis will be necessary to reveal their function. The

third noteworthy feature in the territory was a 1.8 m deep cylindrical pit (feature no. 12). We observed a stratified filling in which we unearthed a Neolithic vessel tilted to the side (Fig. 12). At the bottom the ground plan became quadrangular and we could document the scanty traces of a construction made of thin branches or laths. We determined the feature as a well from the above circumstances and the water that seeped in through its bottom. There are only a few wells published in Hungary from the Neolithic. Both features that have so far been published came from Lébény, Kaszásdomb in western Hungary. Gabriella T. Német the excavator of the site dated the earlier one from the Zseliz phase of the Linear Pottery culture,<sup>53</sup> the younger one from the late phase of the Lengyel culture.<sup>54</sup> Thus the well uncovered at Dulácska is the oldest one in the territory of Hungary. Its detailed study and scientific analysis will largely contribute to our knowledge of this period.

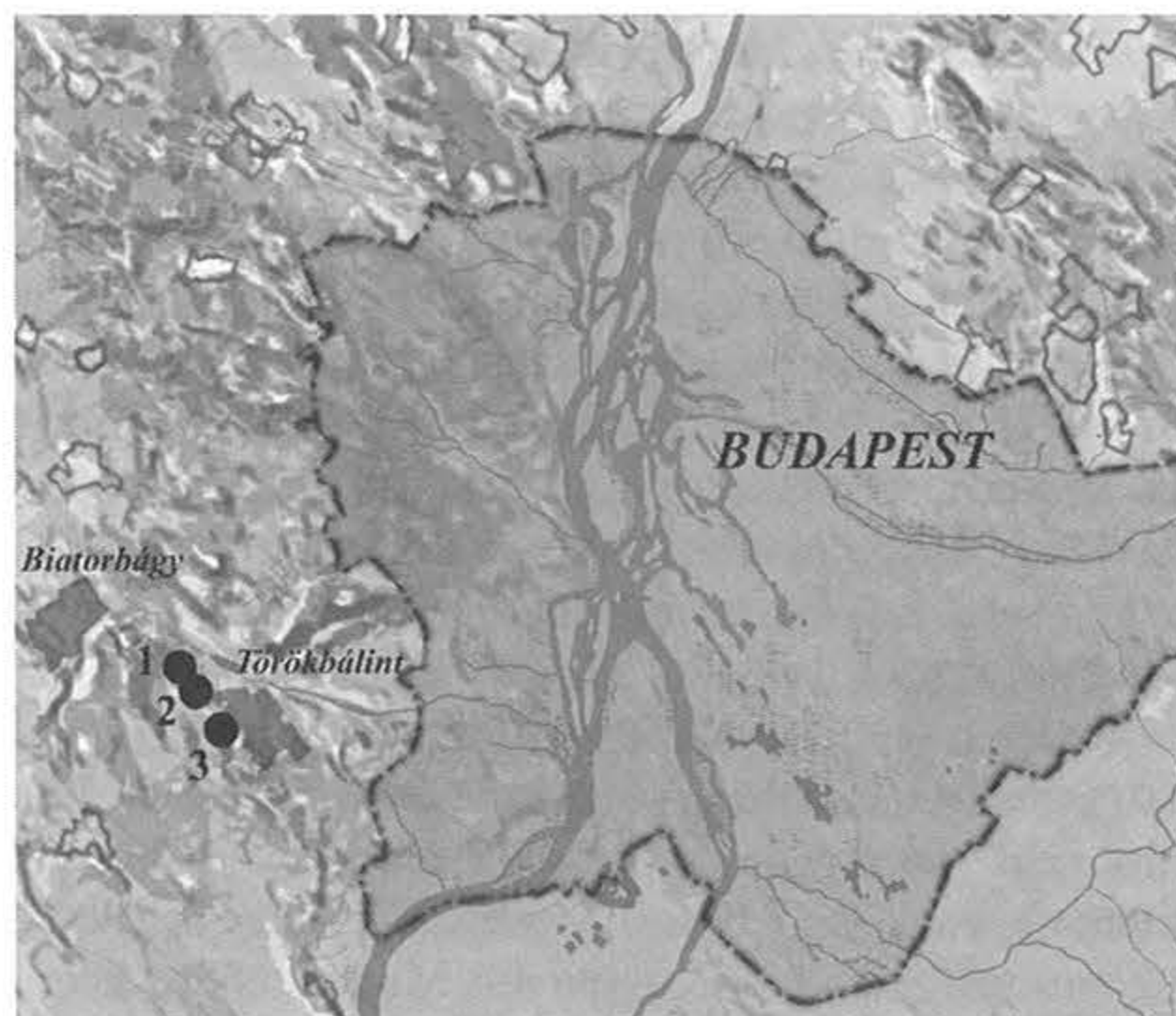
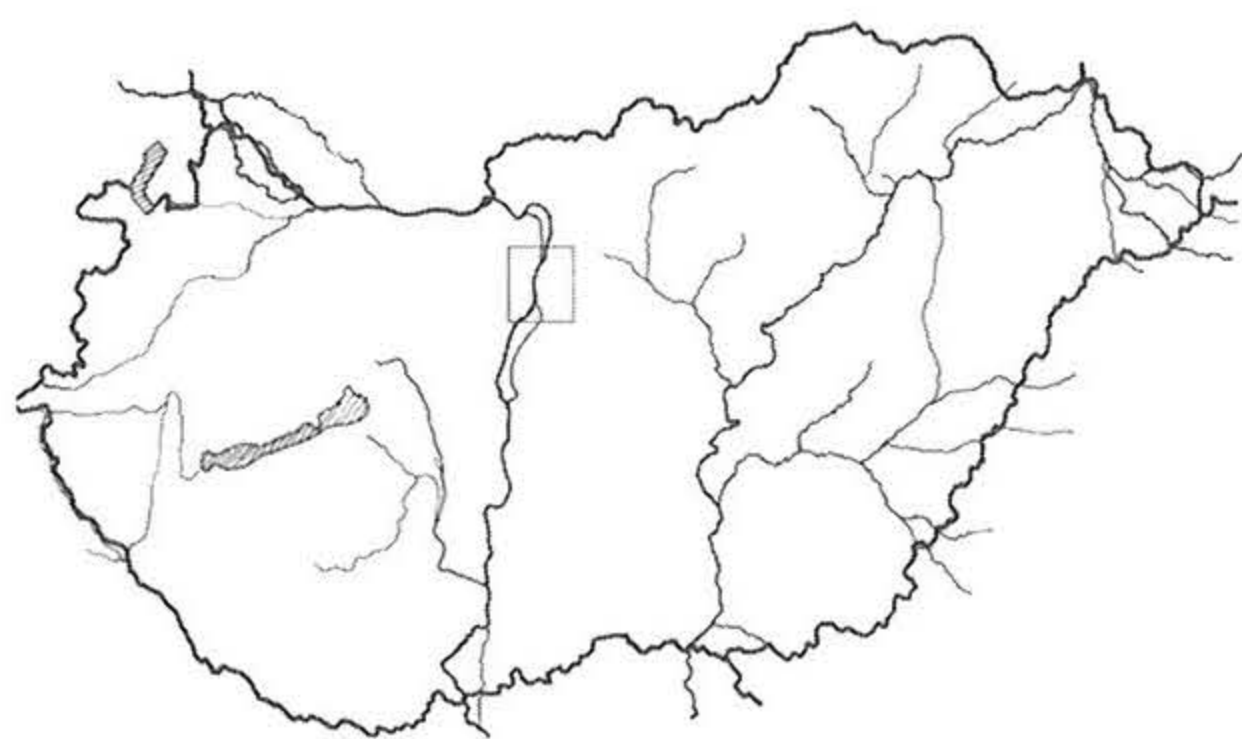
53 NÉMETH-TAKÁCS 2003, 98–99

54 NÉMETH 1994, 241–242, NÉMETH-TAKÁCS 2003, 99

## Irodalom • References

- P. BARNA 2003 P. BARNA J.: Középső rézkori és késő bronzkori településrészletek Tornyiszentmiklósról. – Middle Copper Age and Late Bronze Age settlement fragments from Tornyiszentmiklós. In: Régészeti kutatások Magyarországon 2001 – Archaeological Investigations in Hungary 2001. Budapest 2003, 47–61.
- BÁLINT 1995 BÁLINT Cs.: Kelet, a korai avarok és Bizánc kapcsolatai. Szeged 1995.
- BÁRDOS 1998 BÁRDOS E.: A Kárpát-medence legnagyobb avarkori temetője. Válogatás a zamárdi avar temető restaurált leleteiből. (Kiállítási katalógus.) Kaposvár, 1998.
- BÓNA 1970 BÓNA I.: Avar lovassír Iváncsáról. – Grave of an Avar horseman at Iváncsa. ArchÉrt 97 (1970) 243–263.
- CsÁNYI 1996 CsÁNYI M.: Újabb adat kelet-magyarországi kora bronzkorunkhoz. – New data to the Early Bronze Age of East Hungary. Tisicum 9 (1996) 45–75.
- DAIM 1987 DAIM, F.: Das awarische Gräberfeld von Leobersdorf, NÖ. Studien zur Archäologie der Awaren 3 (1987).
- FANCSALSZKY 2000 FANCSALSZKY G.: Állat és emberábrázolás a késő avar kori öntött bronz övvereteken (1993–1999). – Tier- und Menschendarstellungen auf den spätawarenzeitlichen gegossenen bronzenen Gürtelbeschlägen (1993–1999). In: Bende L. – Lőrinczy G. – Szalontai Cs. (szerk.) Hadak útján. Szeged 2000, 285–310.
- GARAM 1976 GARAM É.: Adatok a középvavarkor és az avar fejedelmi sírok régészeti és történeti kérdéseihöz. – Zu den archäologischen und historischen Fragen der awarischen Fürstengräber. FolArch 27 (1976) 129–147.
- GARAM 1994–1995 GARAM É.: A dunapentelei avar kori sírok katalógusa. – Katalog der awarenzeitlichen Gräber in Dunapentele. ArchÉrt 121–122 (1994–1995) 131–154.

- HORVÁTH 2002 HORVÁTH L. A.: Neolitische Funde und Befunde in der Gemarkung von Dunakeszi. *ActaArchHung* 53 (2002) 1–40.
- HORVÁTH 2004 HORVÁTH L. A.: Középső neolitikus település Törökbálint-Dulácskán. – A Middle Neolithic settlement at Törökbálint-Dulácska. *Aquincumi füzetek* 10 (2004) 156–159.
- KALICZ 1984 KALICZ, N.: Die Makó-Kultur. In: Tasić, N (Ed.): *Kulturen der Frühbronzezeit des Karpatenbeckens und Nordbalkans*. Beograd 1984, 93–108.
- KALICZ 1998 KALICZ, N.: Figürliche Kunst und bemalte Keramik aus dem Neolithikum Westungarns. Budapest 1998.
- KISS 1995–1996 KISS A.: Az avar kori tegezék csontlemezeinek kronológiájához. – Zur Chronologie der Beinbeschläge der awarenzeitlichen Köcher. *ArchÉrt* 123–124 (1995–1996) 75–83.
- KOVRIK 1957 KOVRIG I.: Kora-avarkori sírok Törökbálintról. – Deux tombes de Törökbálint. *FolArch* 9 (1957) 119–133.
- KOVRIK 1975 L. KOVRIG, I. (ed.): *Avar Finds in the Hungarian National Museum. Cemeteries of the Avar Period (567–829) in Hungary* 1. Budapest, 1975.
- KUZMA 1990 KUZMA, I.: Plastika železovskej skupiny z Mužle-Čenkova. *Plastik der Želiezovce Gruppe aus Mužla-Čenkov*. *SlovArvh* 38-2 (1990), 429–452.
- LÁSZLÓ 1941 LÁSZLÓ GY.: A Tihany téri avar kori temető. *DissPann* II. 11. (1941), Budapest.
- MADARAS 1994 MADARAS, L.: Das awarenzeitliche Gräberfeld von Jászapáti. *Das Awarische Corpus. Avar Corpus Füzetek. Beihefte II*. Debrecen–Budapest, 1994.
- MAROSI–FETTICH 1936 MAROSI A. – FETTICH N.: *Dunapentelei avar sírleletek. – Trouvailles avares de Dunapentele*. *Arch Hung XVIII*, Budapest 1936.
- MARÓTI 2002 MARÓTI É.: Avar temető Sós-kúton – Ein awarisches Gräberfeld in Sós-kút. *Régészeti kutatások Magyarországon 1999 – Archaeological Investigations in Hungary 1999*. Budapest 2002, 109–129.
- NAGY 1998 NAGY, M.: *Awarenzeitliche Gräberfelder im Stadtgebiet von Budapest I-II*. Budapest 1998.
- NÉMETH 1994 T. NÉMETH, G.: Vorbericht über spätneolithische und frühkupferzeitliche Siedlungsspuren bei Lébény (Westungarn). *JAMÉ* 36 (1994) 241–261.
- NÉMETH–TAKÁCS 2003 T. NÉMETH, G. – TAKÁCS, M.: *Urzeitliche und mittelalterliche Brunnen bei Lébény*. *Antaeus* 26 (2003) 97–139.
- NYÉKHELYI 1992 NYÉKHELYI D.: Árpád-kori településrészlet Törökbálint-Kukoricadűlőben az M0 autópálya nyomvonalán. In: *Régészeti ásatások az M0 autópálya nyomvonalán*. *BTM Műhely* 6. Budapest 1992, 175–184.
- REMÉNYI–TÓTH 2004 REMÉNYI L. – TÓTH A.: Óskori telepek, római kori árokrendszer, avar sírok Biatorbágy-Hosszúréték lelőhelyen. – Prehistoric settlement, a ditch system from the Roman period, Avar graves at the site of Biatorbágy-Hosszúréték. *Aquincumi füzetek* 10 (2004) 160–167.
- ROSNER 1999 ROSNER, GY.: *Das awarenzeitliche Gräberfeld in Szekszárd-Bogyiszlói Strasse*. *Monumenta Avarorum Archaeologica* 3. Budapest, 1999.
- SIMON 1993a SIMON L.: Kőpakolásos temetkezések a biatorbágyi avar temetőben (előzetes jelentés). – Bestattungen mit Steinsetzung im awarischen Gräberfeld von Biatorbágy. *HOMÉ* 30–31 (1993) 141–170.
- SIMON 1993b SIMON L.: Adatok a szablyák kialakulásáról. *HOMÉ* 30–31 (1993) 171–192.
- STRAUB 1997 STRAUB P.: Avar kori tegezdíszítő csontlemezek. *Motívumtipológia és kronológia. – Awarenzeitliche Beinplatten als Verzierungen von Köchern*. *Typologie der Motive und Chronologie*. *MFMÉ-StudArch* III (1997) 117–151.
- SZABÓ 1968 SZABÓ J. GY.: Az egri múzeum avarkori emlékégye III. Sírleletek Nagyréde Ragyogóparton. – Der awarenzeitliche Fundbestand des Museums von Eger. *Grabfunde aus Nagyréde- Ragyogópart*. *EMÉ* 6 (1968) 23–67.
- SZABÓ – KULCSÁR 2000 SZABÓ J. J. – KULCSÁR G.: A kora bronzkori Makó-Kosihy-Čaka-kultúra temetkezései Kál-Legelő-III. lelőhelyen (Heves megye). *Ősrégészeti Levelek* 2 (2000) 31–43.
- SZATHMÁRI 1998–99 SZATHMÁRI I.: Adatok a kora bronzkori makói kultúra kérdéséhez. – Beiträge zur Frage der frühbronzezeitlichen Makó-kultur. *Savaria – pars archaeologica* 24/3 (1998–99) 141–152.
- VIRÁG 1998 VIRÁG, Zs.: Neuere anthropomorphe Darstellungen der Linienbandkeramik aus dem Umgebung von Budapest. In: *The Late Neolithic of the Middle Danube Region*. *Timișoara* 1998, 67–89.
- WINTER 1997 WINTER, H.: *Awarische Grab- und Streufunde aus Ostösterreich*. Innsbruck 1997.

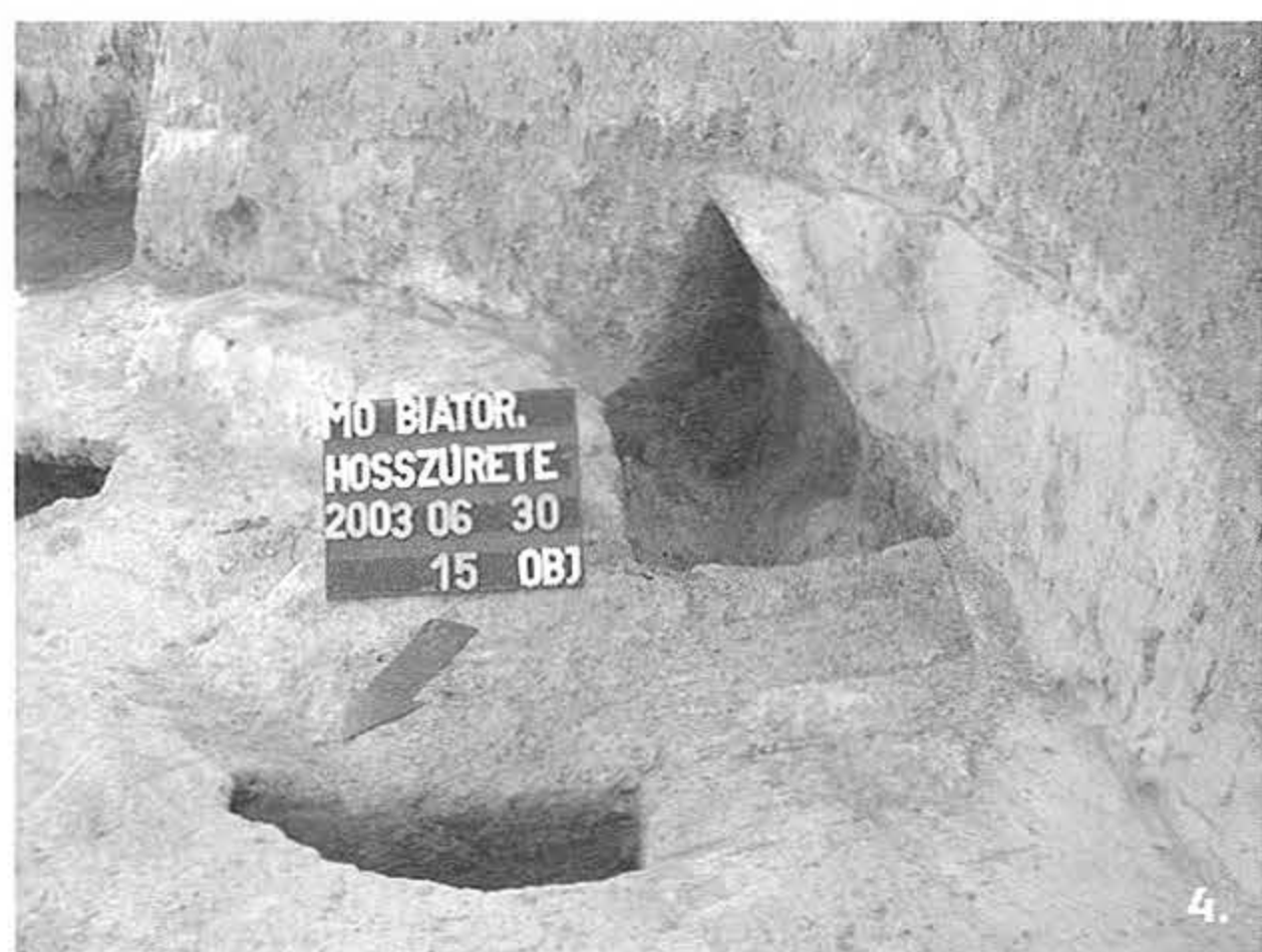
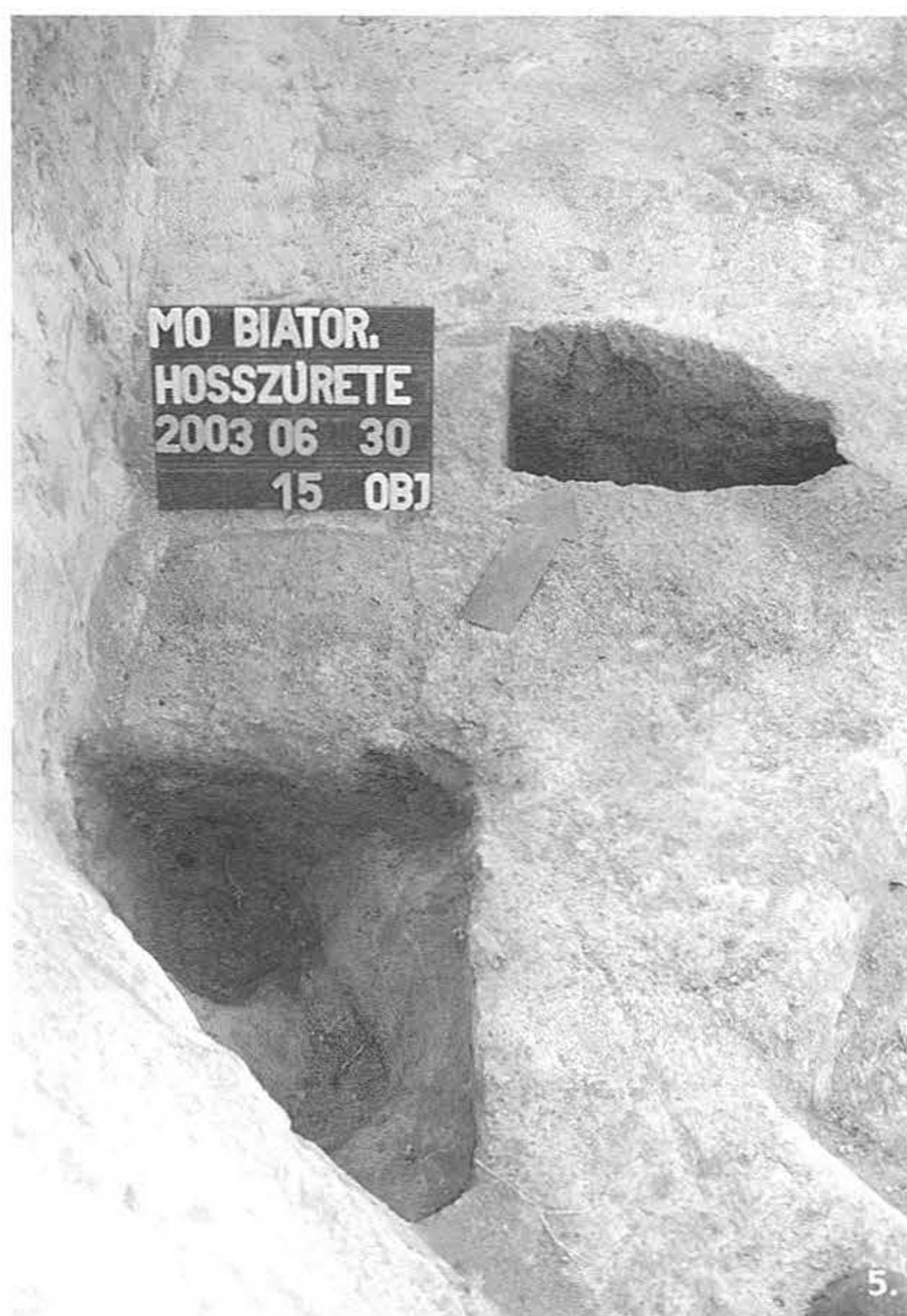
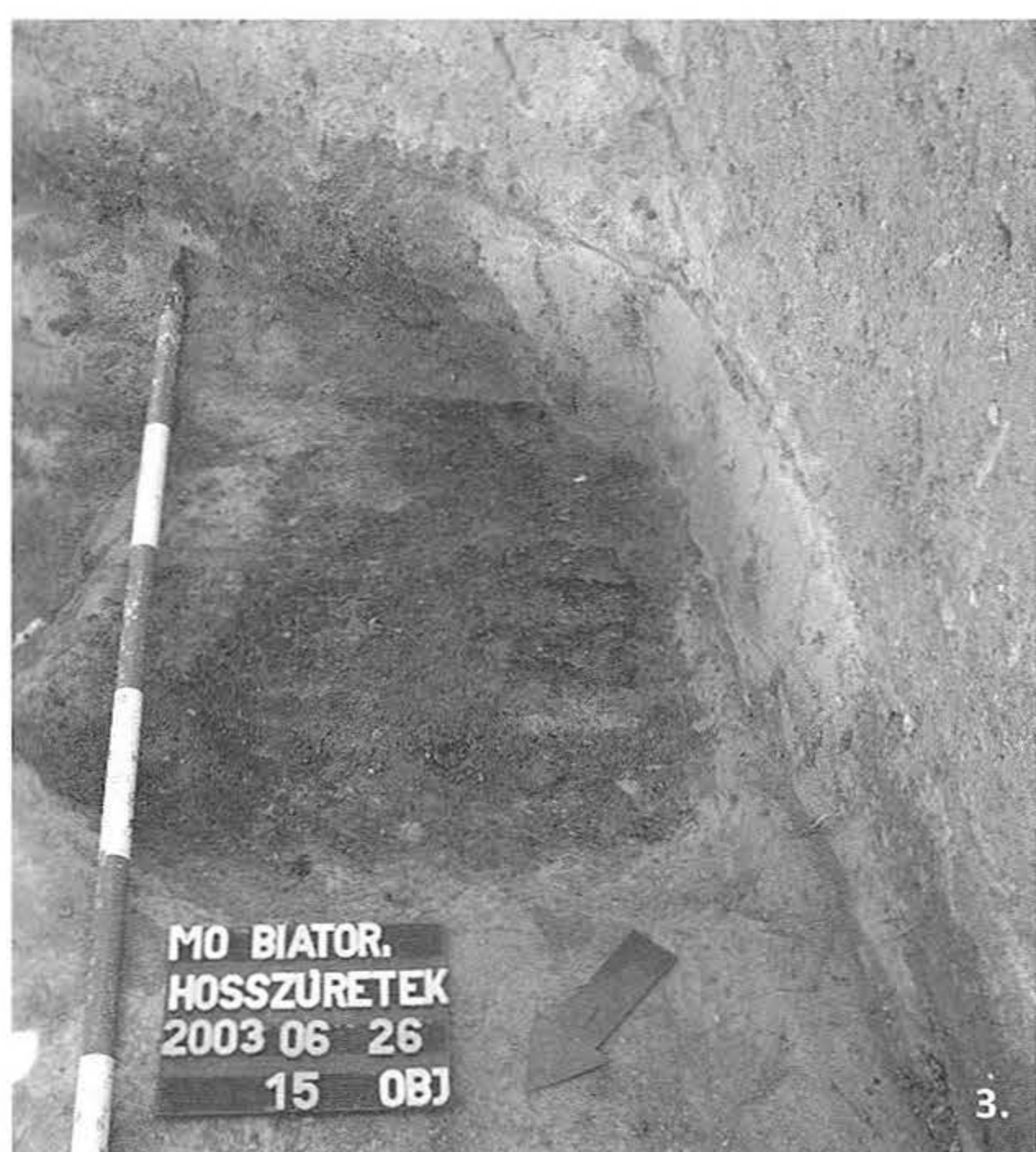
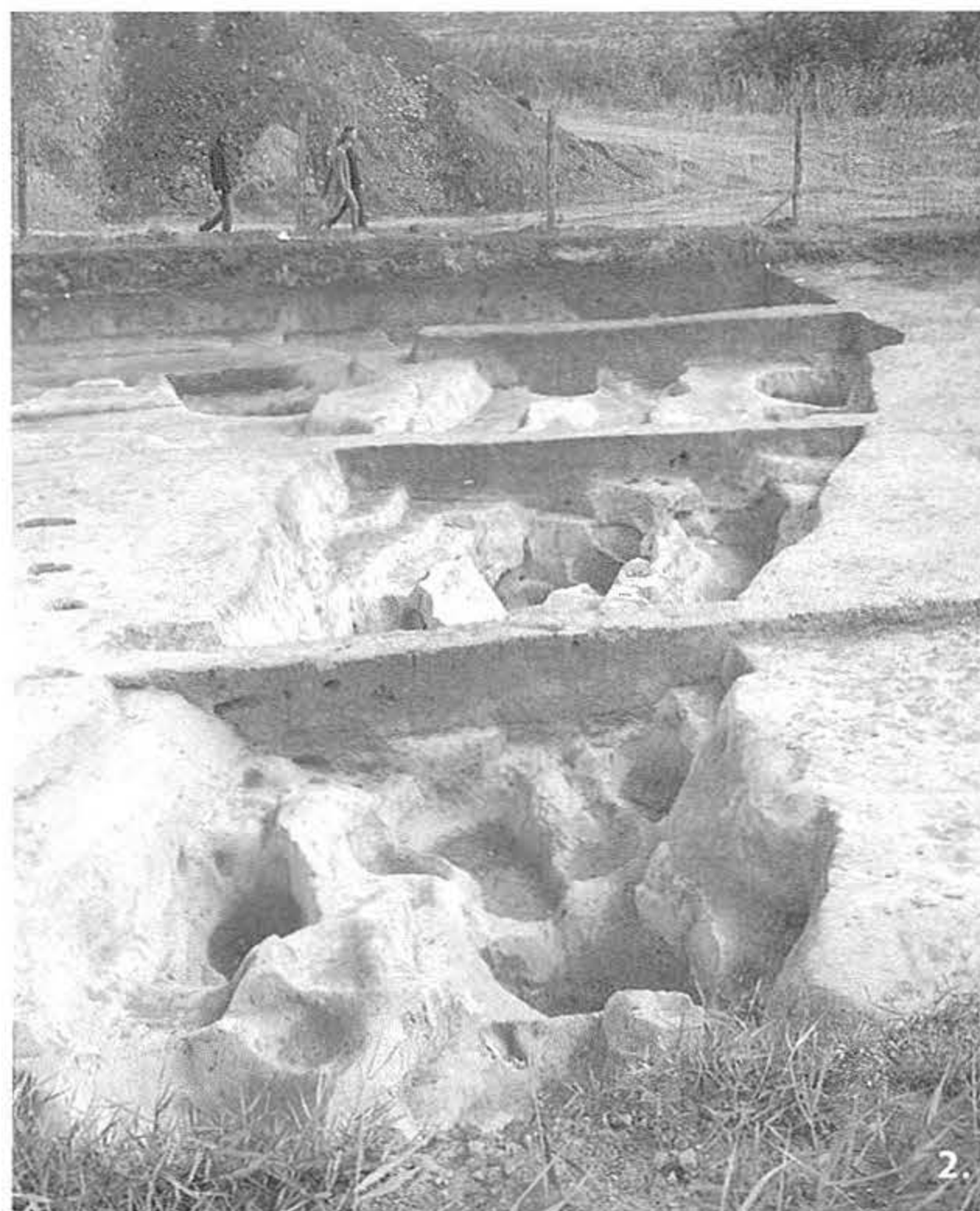


1. Batorbágy, Hosszúrétek
2. Batorbágy, Tyúkberek
3. Törökbálint, Dulácska

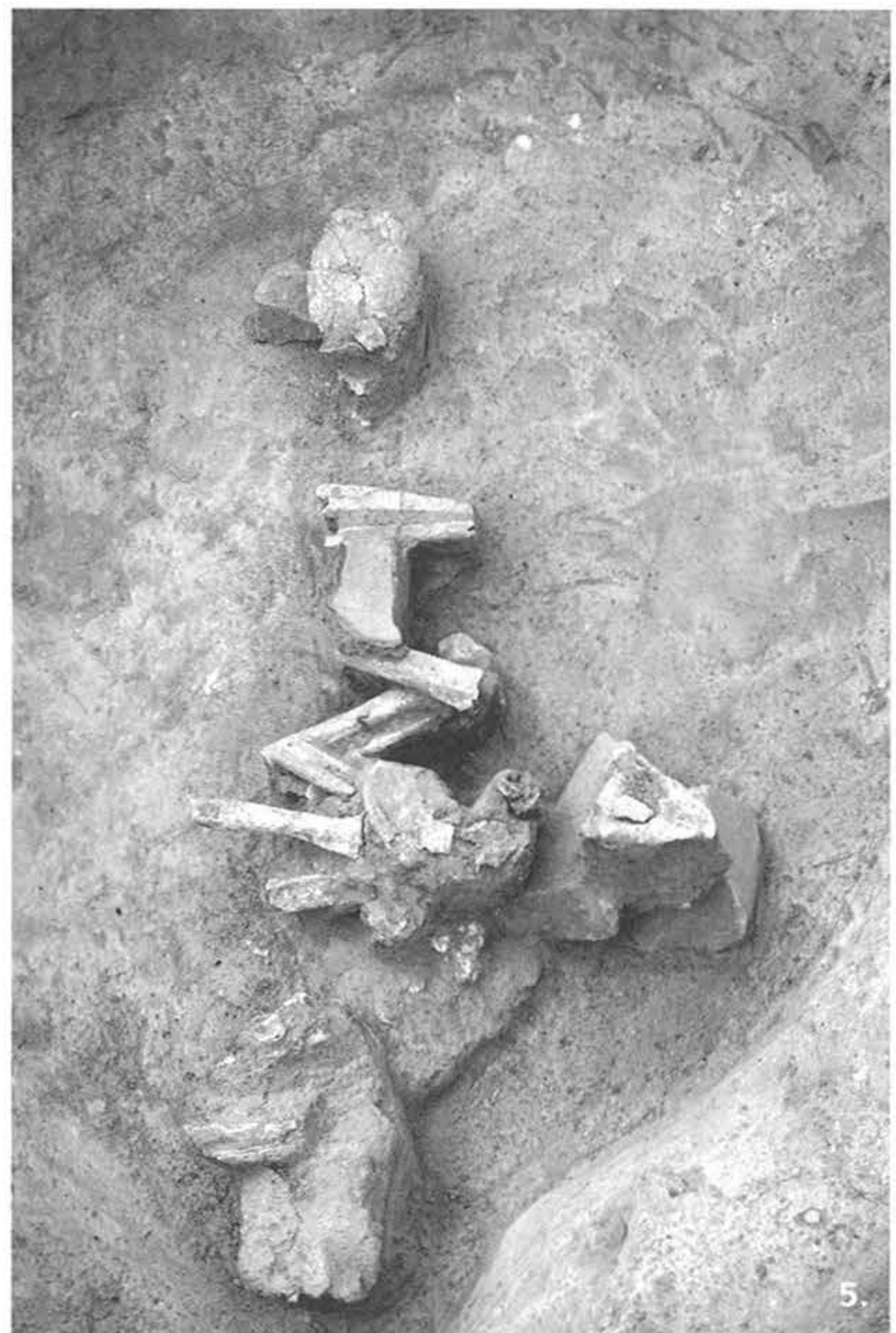
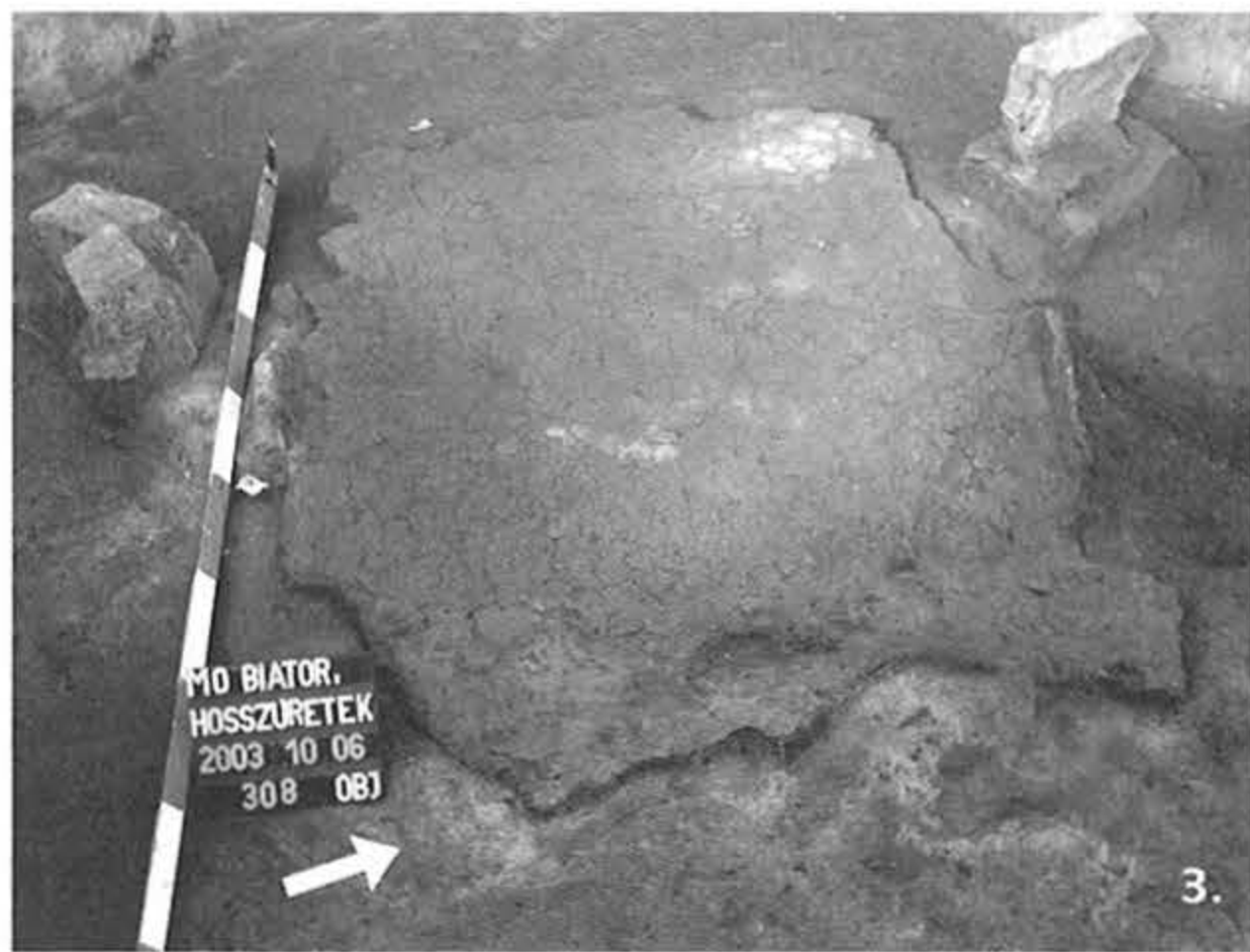
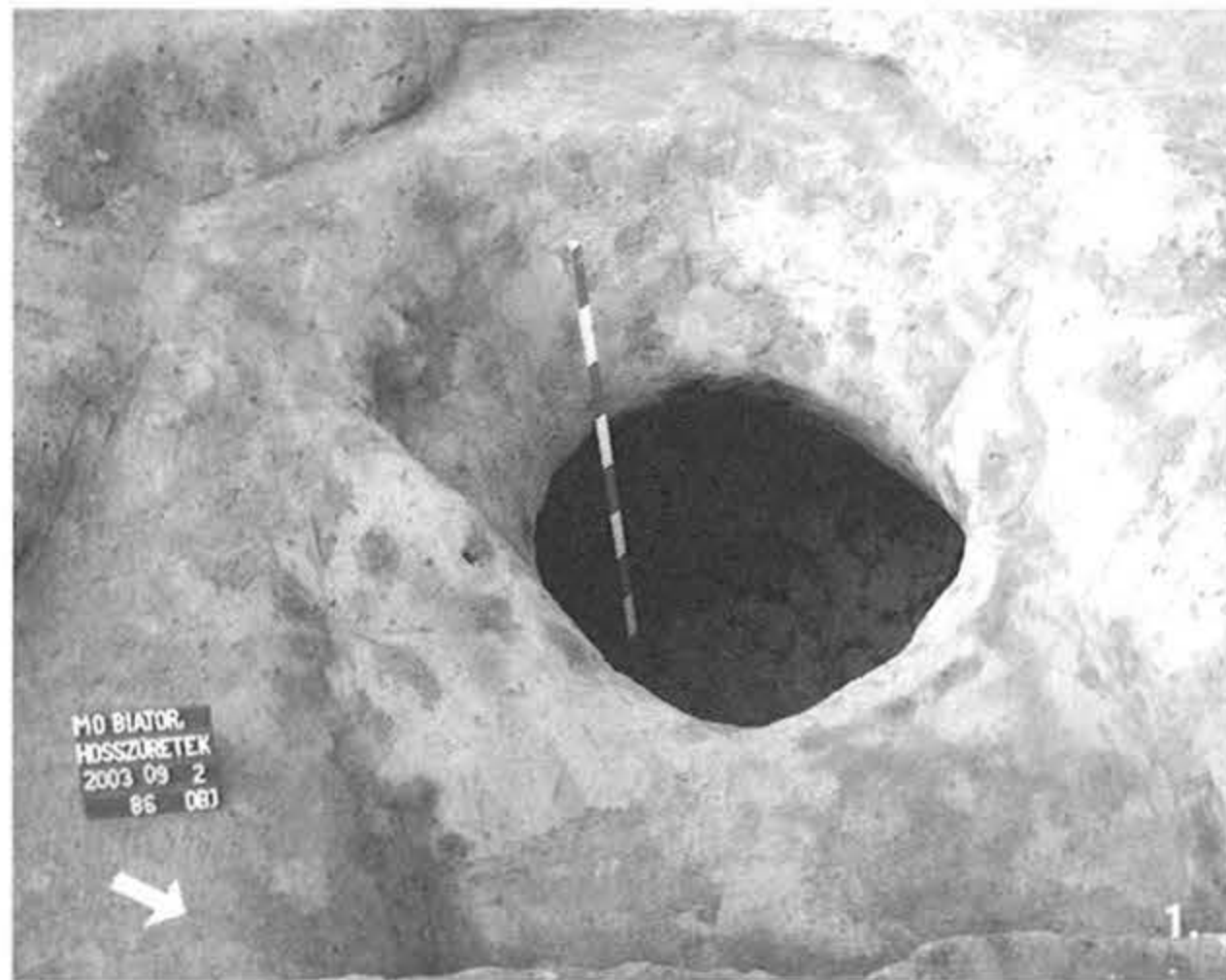


1. kép: Az M0 autópálya szélesítését megelőző régészeti feltárások helyszínei Batorbágy és Törökbálint határában. Batorbágy, Hosszúrétek lelőhely légi fotója.

Fig. 1: The scenes of the archaeological excavations preceding the widening of highway M0 at Batorbágy and Törökbálint. Aerial photo of the Hosszúrétek site.



2. kép: Újkőkori árok Biatorbágy, Hosszúréték lelőhelyen  
Fig. 2: Neolithic trench at the Biatorbágy, Hosszúréték site

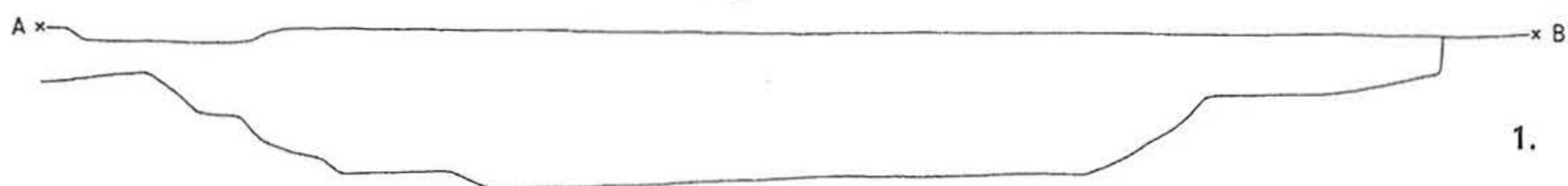


3. kép: Újkőkori objektumok Biatorbágy, Hosszúrétek lelőhelyen

Fig. 3: Neolithic features at the Biatorbágy, Hosszúrétek site



43.obj.

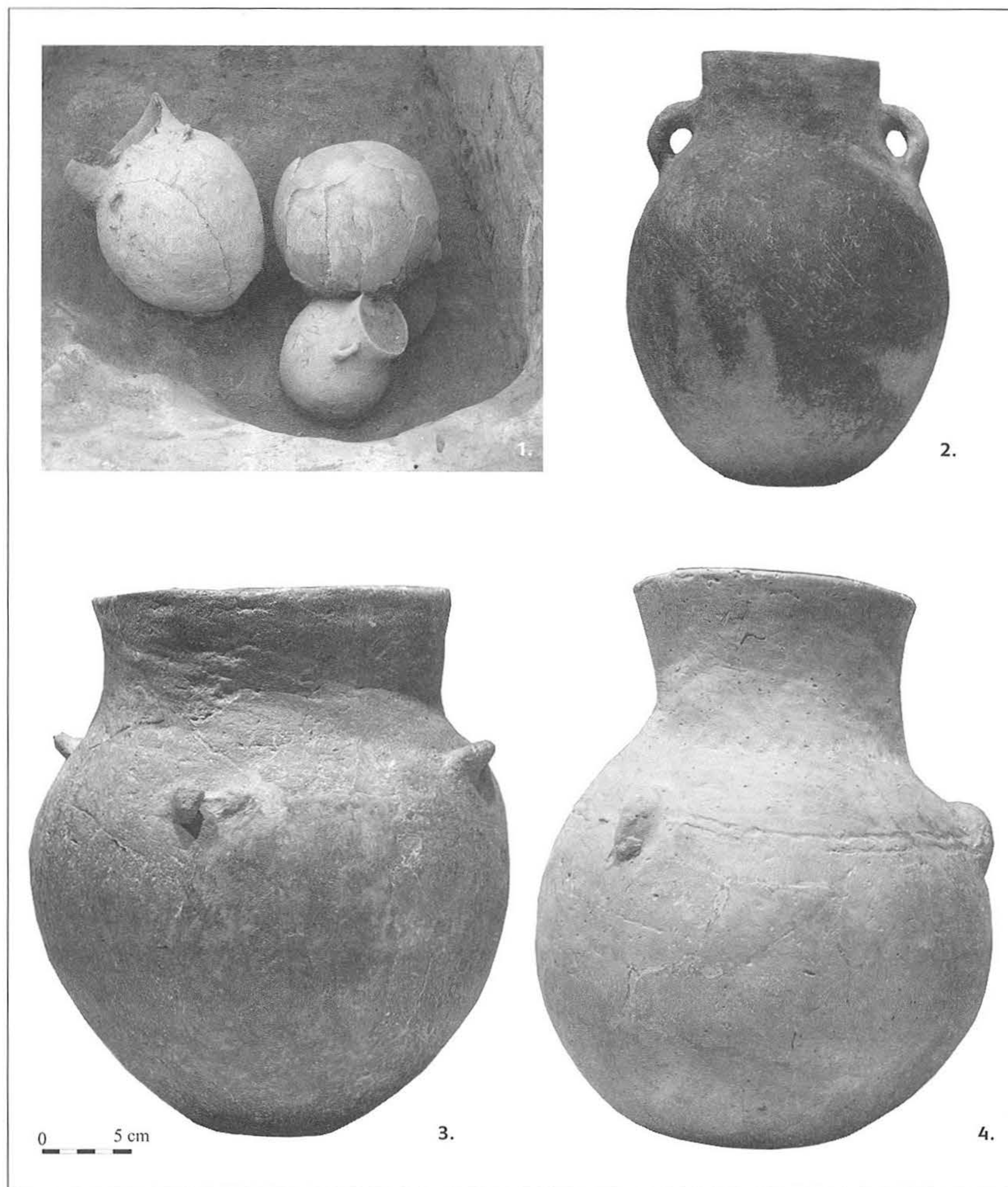


127.obj



4. kép: Félíg földbe mélyített építmények Biatorbágy, Hosszúrétek lelőhelyen

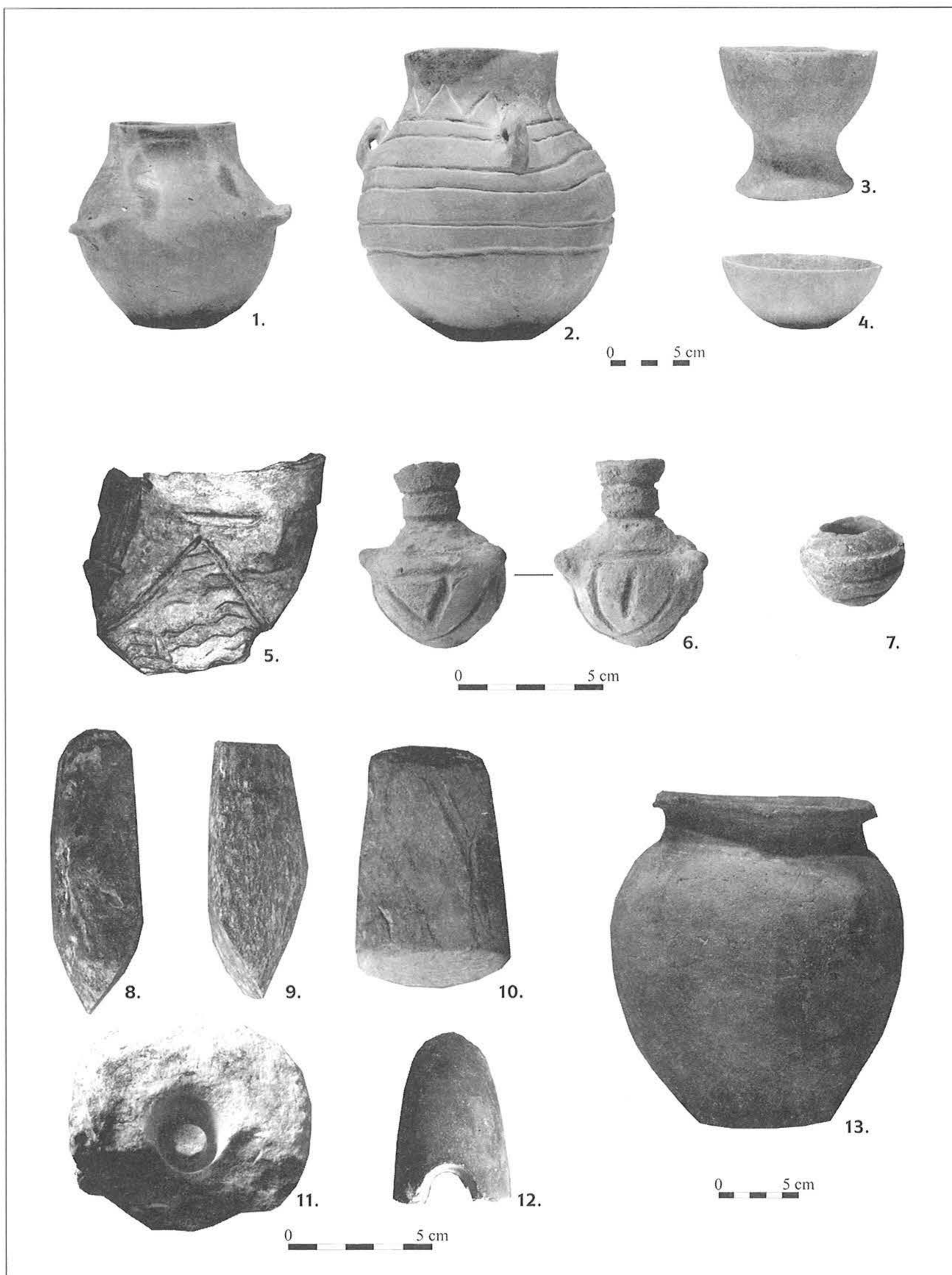
Fig. 4: Semi-subterranean constructions at the Biatorbágy, Hosszúrétek site



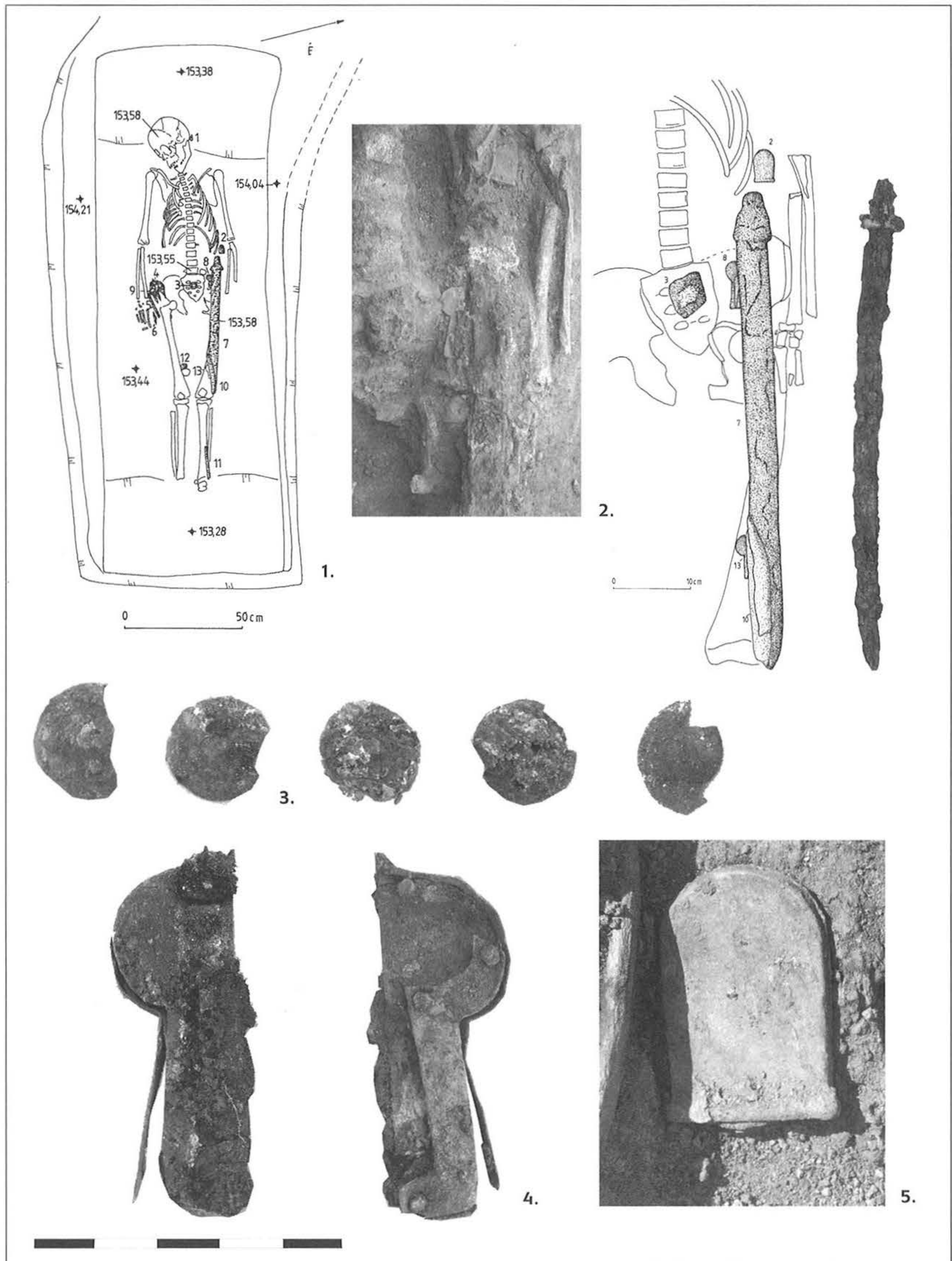
5. kép: Batorbágy, Hosszúréték, 256. objektum

Fig. 5: Batorbágy, Hosszúréték, feature no. 256



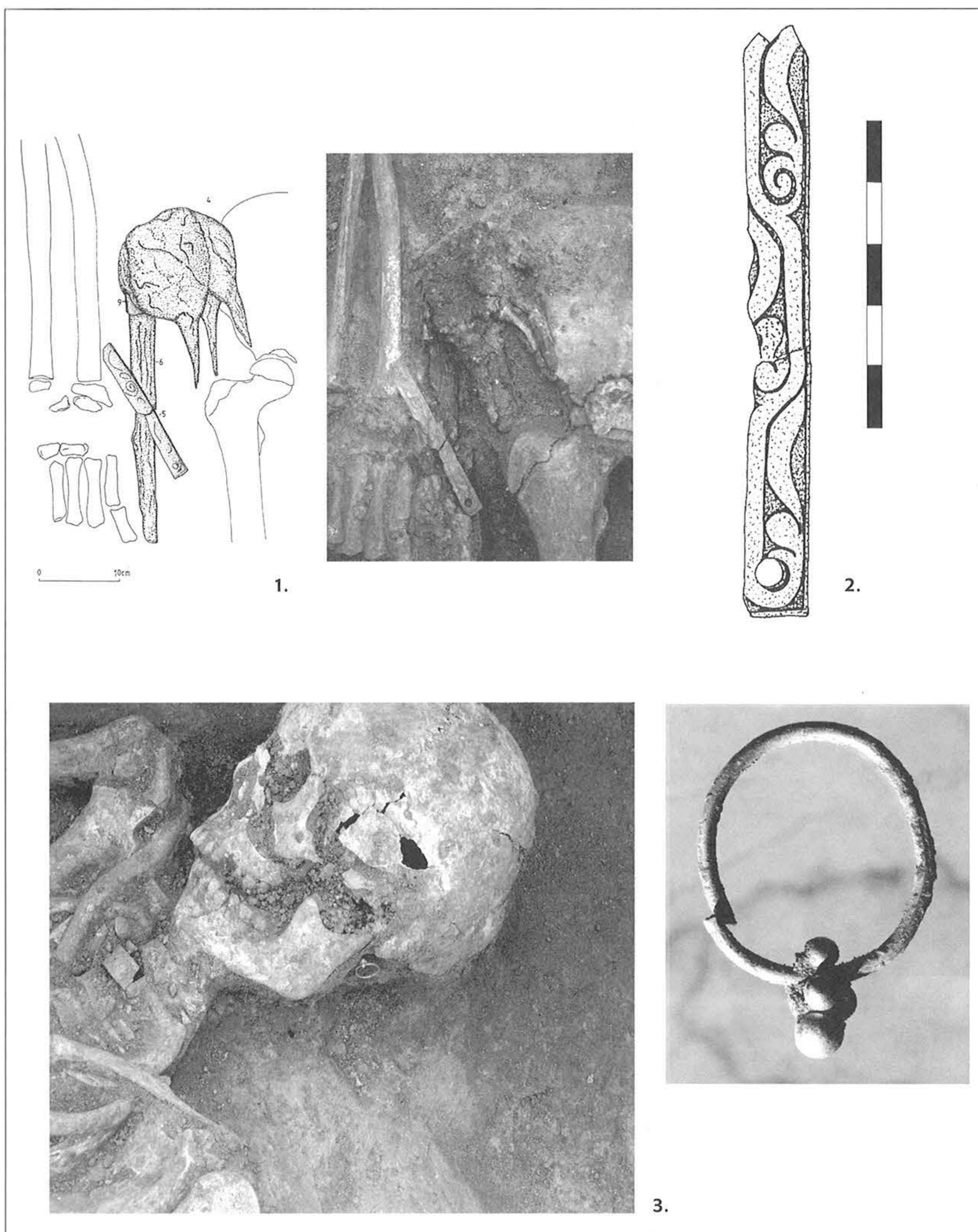


6. kép: Újkőkori és kora bronzkori leletek Biatorbágy, Hosszúrétok lelőhelyről  
 Fig. 6: Neolithic and Early Bronze Age finds from the Biatorbágy, Hosszúrétok site



7. kép: Batorbágy, Hosszúrétok, 35. sír

Fig. 7: Batorbágy, Hosszúrétok, grave no. 35

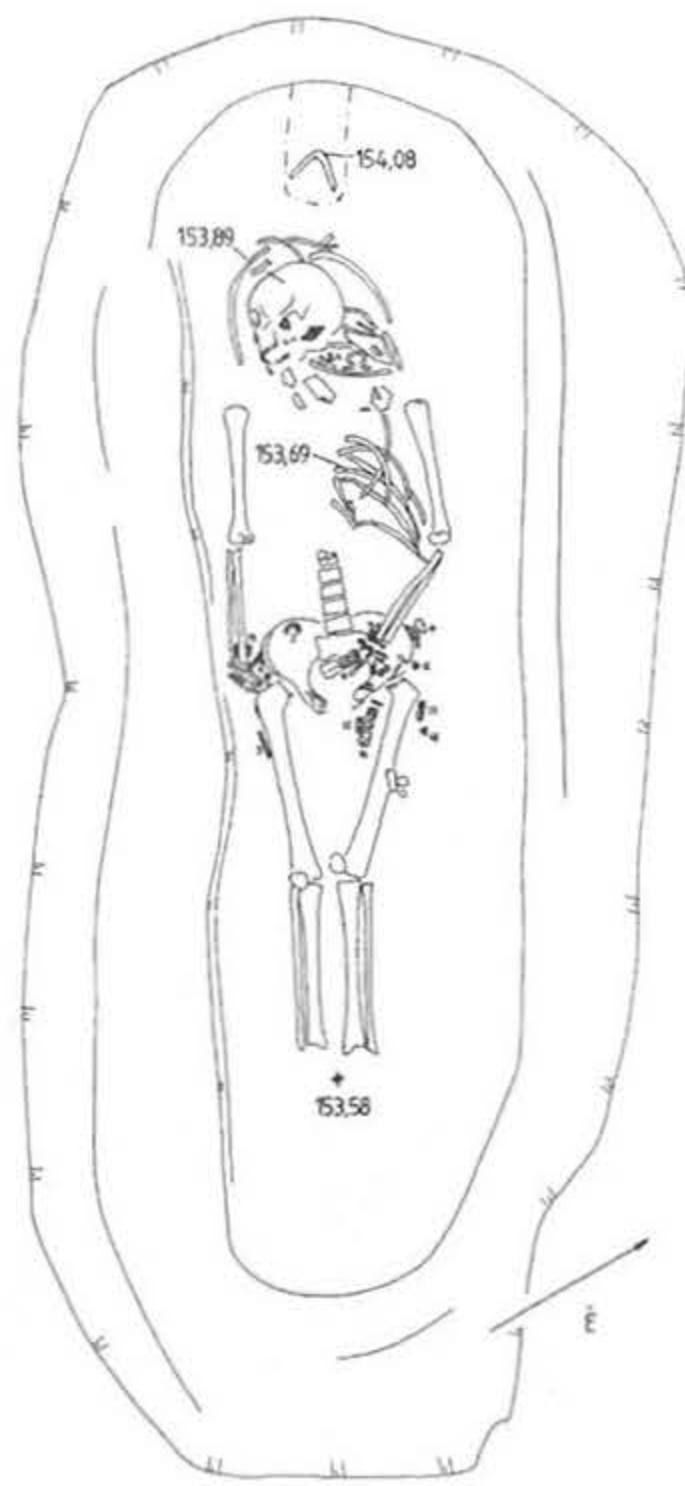


8. kép: Batorbágy, Hosszúrétok, 35. sír

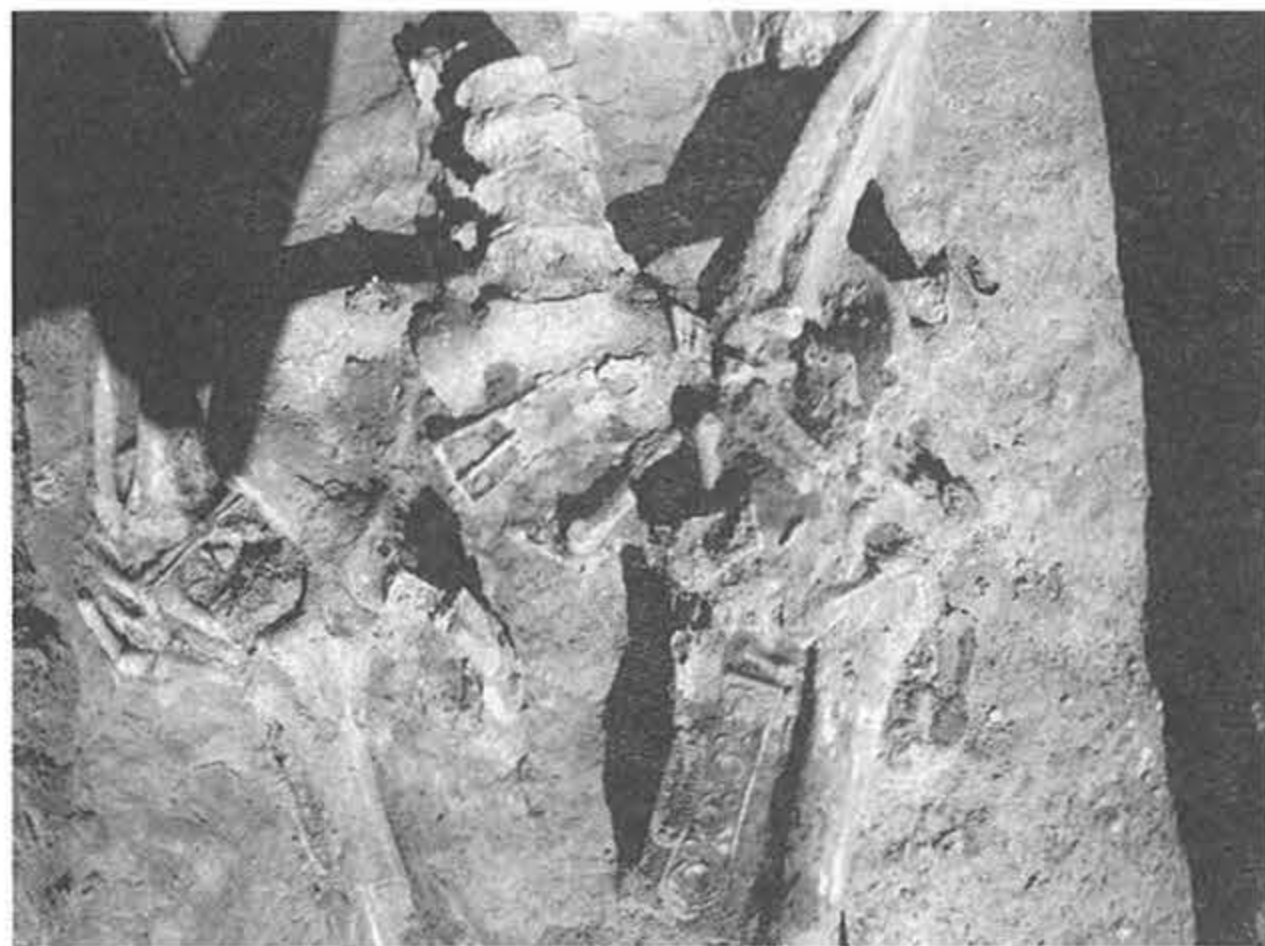
Fig. 8: Batorbágy, Hosszúrétok, grave no. 35



1.



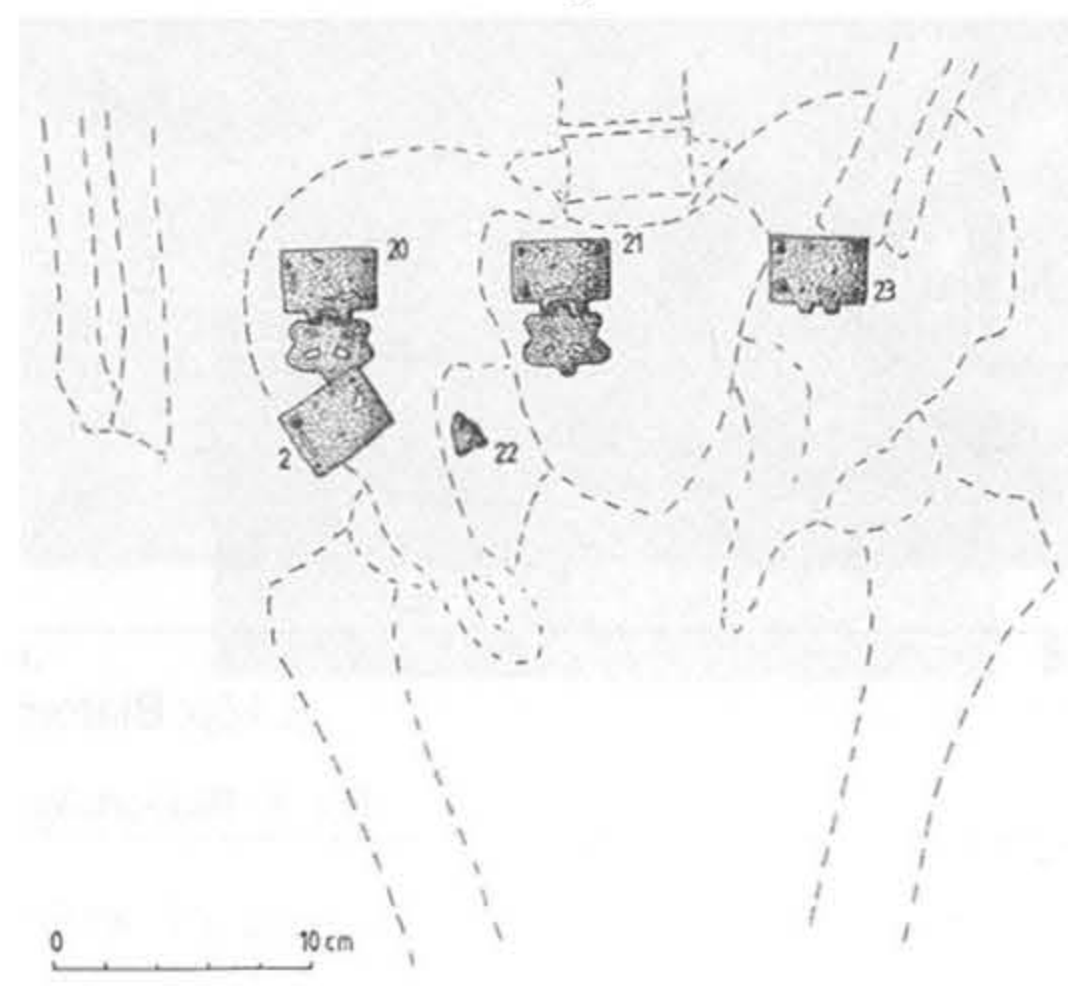
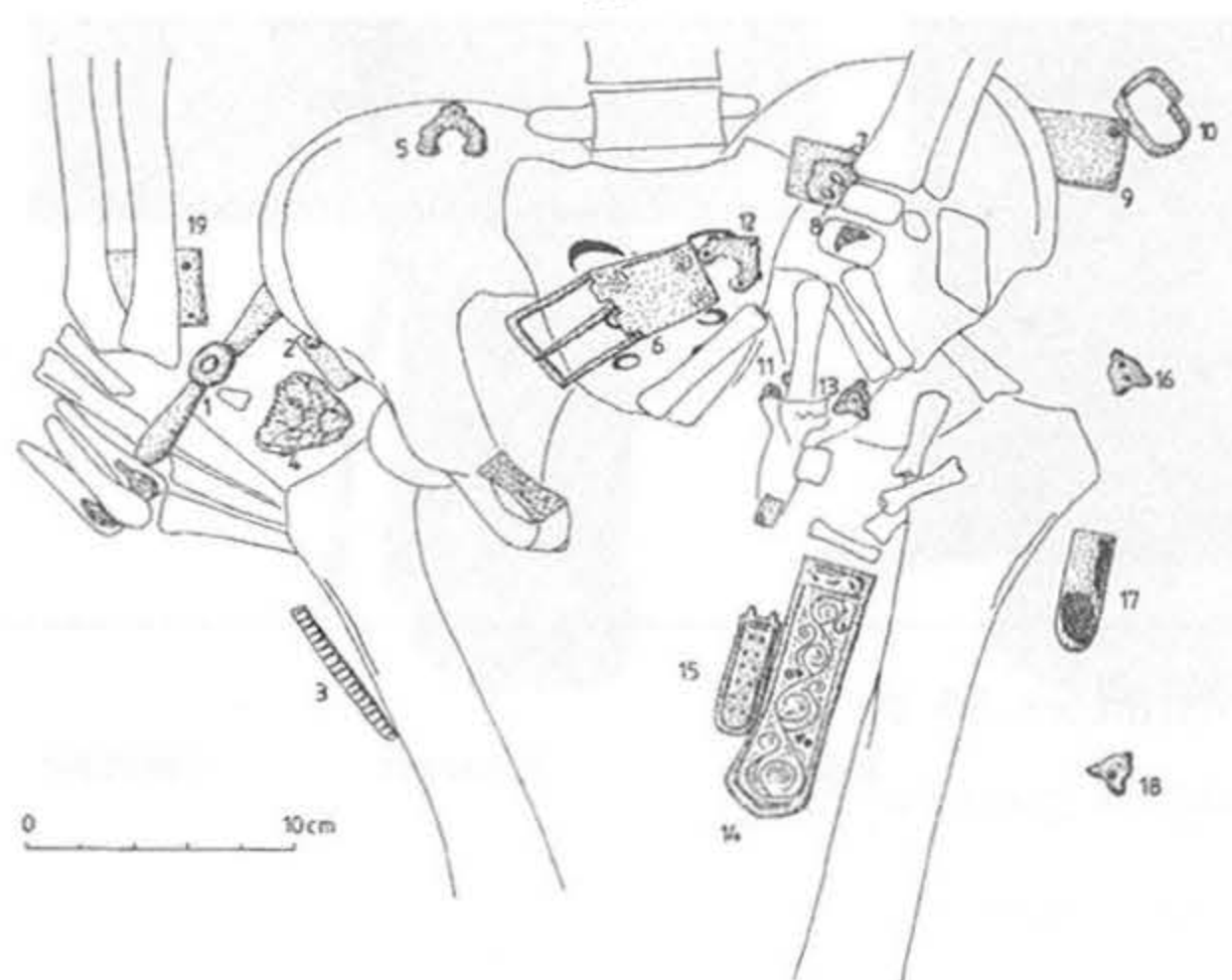
2.



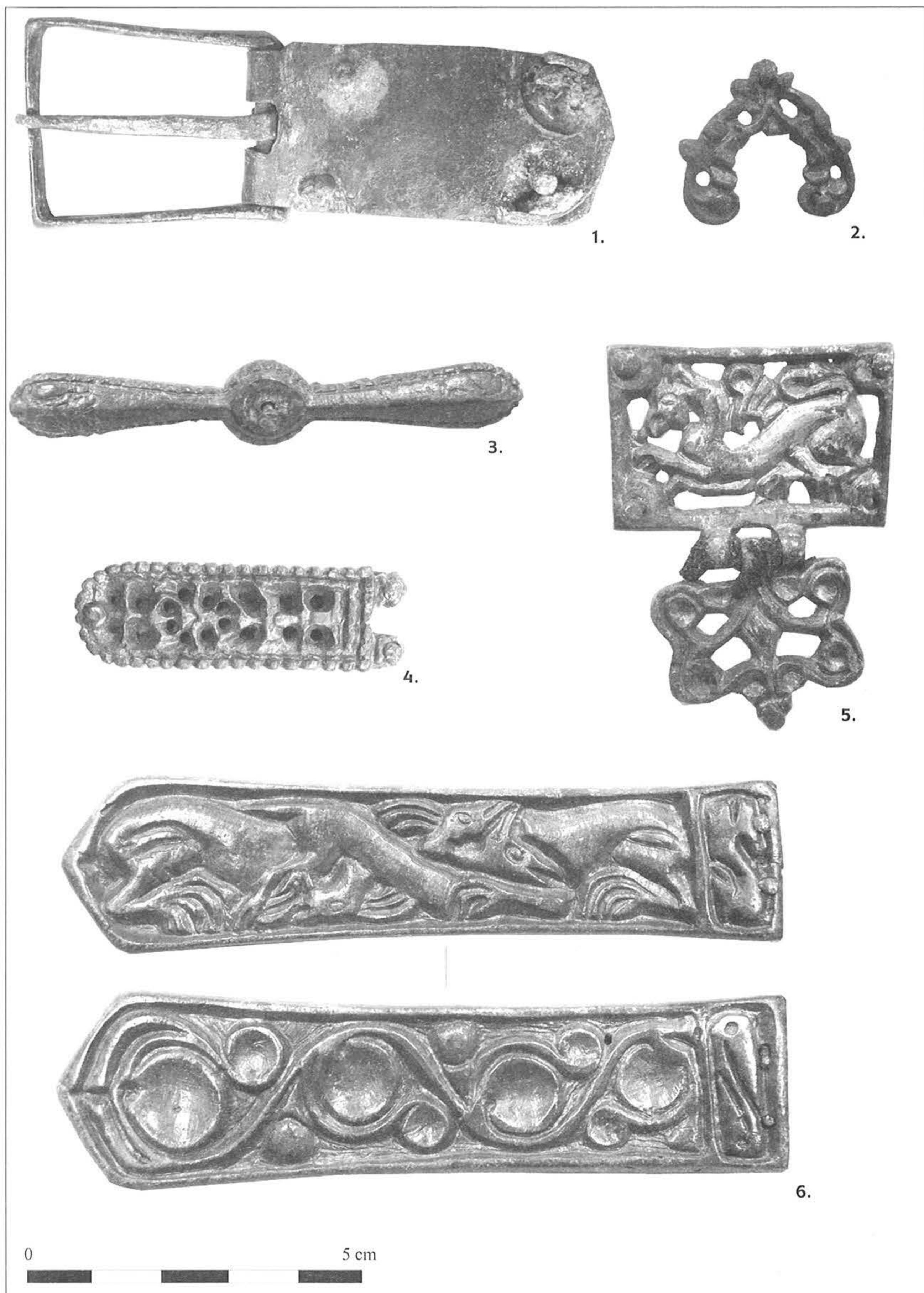
3.



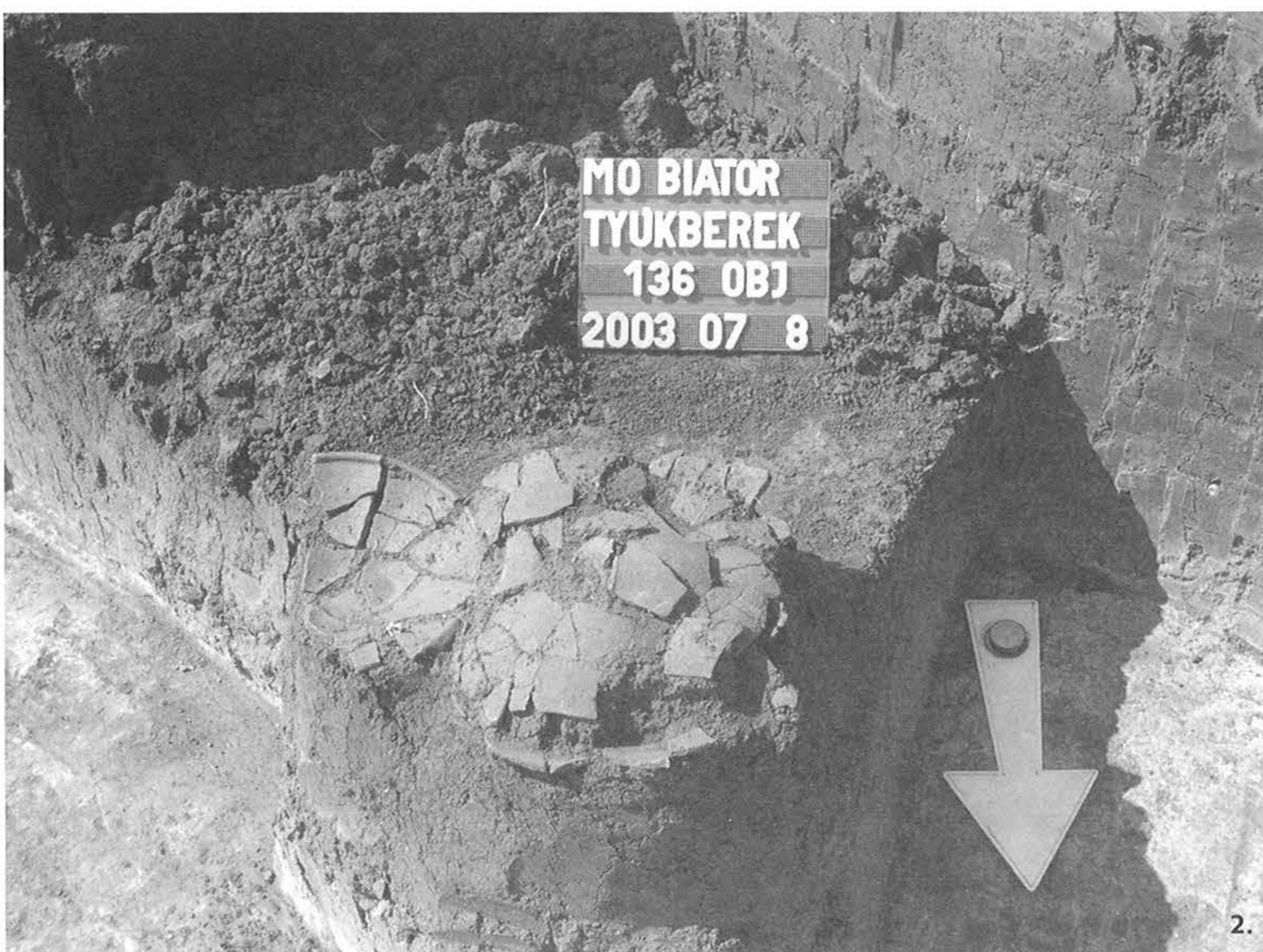
4.



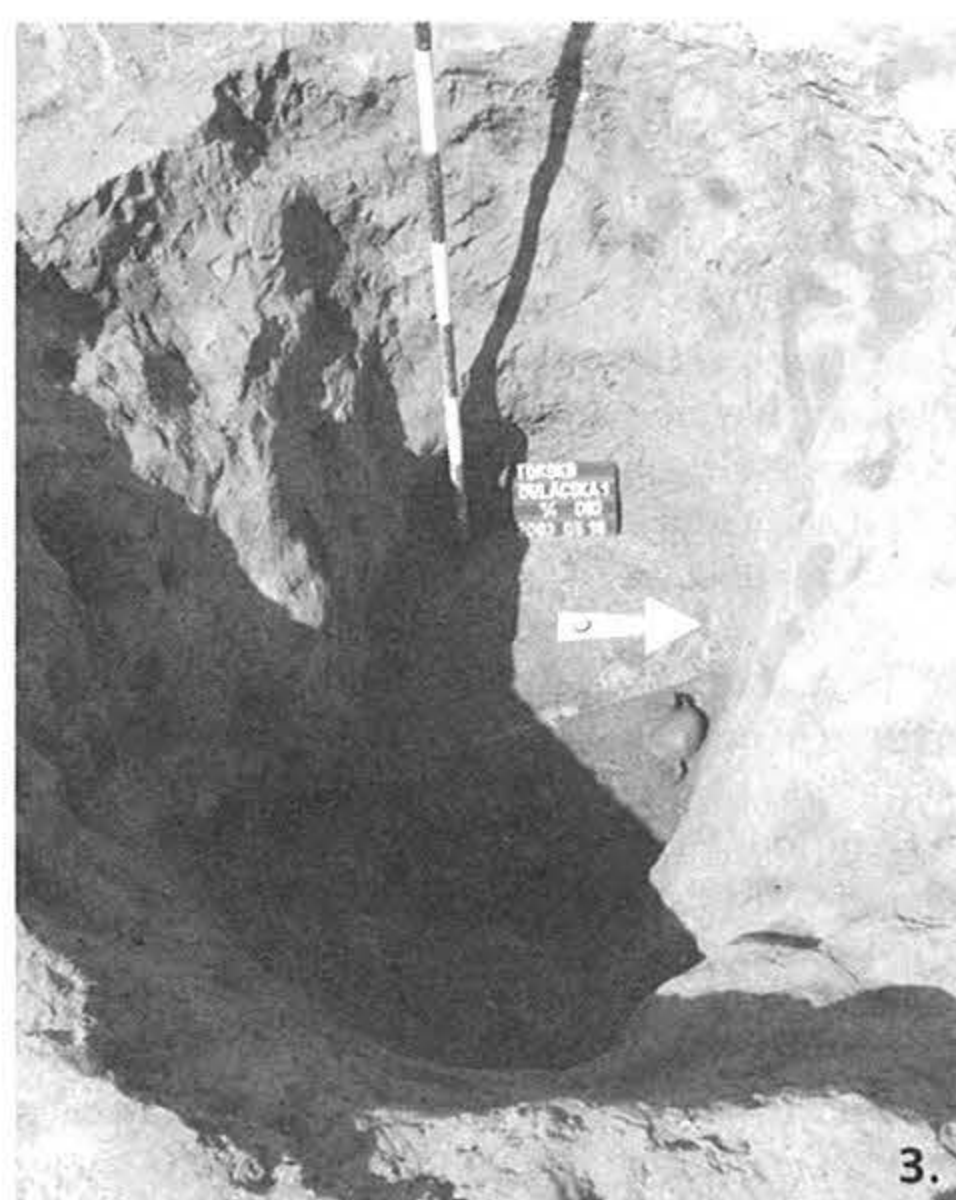
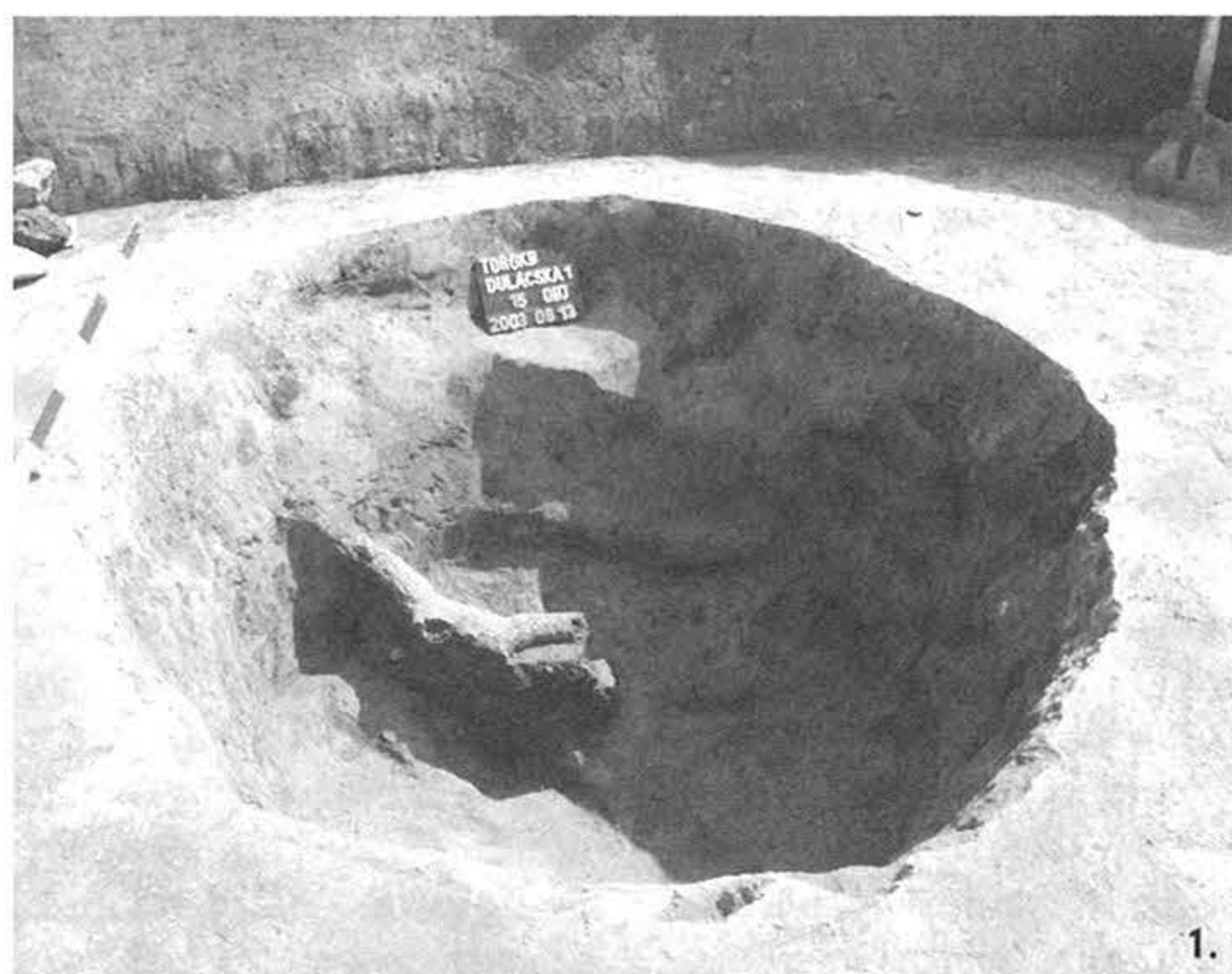
9. kép: Biatorbágy, Hosszúrétok, 1. sír  
 Fig. 9: Biatorbágy, Hosszúrétok, grave no. 1



10. kép: Bátorbágy, Hosszúréték, 1. sír  
Fig. 10: Bátorbágy, Hosszúréték, grave no. 1



11. kép: Újkőkori cölöpszerkezetes ház, kora bronzkori objektum Biatorbágy, Tyúkberek  
Fig. 11: Neolithic post-structure house, Early Bronze Age feature at Biatorbágy, Tyúkberek



12. kép: Újkőkori objektumok Törökbálint, Dulácska lelőhelyen

Fig. 12: Neolithic features at Törökbálint, Dulácska