

a nyomvonalba, csak metszetre bontottunk és így dokumentáltunk. Az SE 054 és 056 átégett, vastag padlók teljes kibontására engedélyt kértünk a beruházótól, mivel azok nagyobb része a nyomvonalon kívül esett. Az engedély megkapása után egy 3,5×1 m-es szondát nyitottunk a nyomvonal Ny-i szegélyén.

A feltárt objektumok nagyobbik része a badeni kultúrához köthető telep részeként értelmezhető; döntő többségük gödörként, veremként definiálható. Három objektumot (SE 054, 056, 008) nem túl nagy, átlagosan 2 m átmérőjű, kerek épületek tapasztott padlójaként interpretálhatunk. Az objektumok között előfordult a korszakra jellemző, jellegzetes módon elföldelt, teljes szarvasmarha csontvázat tartalmazó gödör (SE 040).

Az objektumok kisebb része császárkori szarmata meglepedés maradványa. Ezek nem különültek el a badeni település objektumaitól, azok között fordultak elő. Az objektumok kizárólag gödrök, amelyek mindamellett, hogy jellegzetes leletanyagot tartalmaztak, kisebbek és szabályosabb formájúak voltak, mint az őskori objektumok.

A gázvezeték kiépítésének teljes nyomvonalszakaszán a földmunka régészeti megfigyelés mellett zajlott. Ennek során a lelőhely folytatásában É felé újabb objektumok kerültek elő. Ezeket 2013. november 20–26. között feltártuk. A jelenségek – kizárólag gödrök – egy intenzívebb szarmata település létezését jelzik a dombháton, ahol a badeni kultúra régészeti objektumai már nem folytatódnak.

BÓZSA ANIKÓ

### 177. Pécs, Belváros keleti része (Szent Mór Iskolaközpont) (KÖH 70847)

(Baranya megye) **Kő?, Ú, I**

A Pécsi Egyházmegye a Szent Mór Iskolaközpont udvarán (hrs. 17684) légtartásos sportsátrat akar építeni. Az építmény az udvar legmagasabb pontján, a középkori városfal előtti területre lett tervezve. Az alagúttól D-re eső területen a 25×18 m alapterületű létesítmény kialakításához a városfal előtti területet 1–1,5 m mélységig kell bolygatni az előzetes építési tervek alapján. D-i irányban pedig feltöltéssel érik el a kívánt szintet, a sátor helyén a térszín ugyanis lépcsős kialakítású, D-i része az alsóbb szint területére esik. A tervek véglegesítéséhez talajmechanikai vizsgálatra, valamint statikai okok miatt a városfal és a telket K-ről záró fal alaputatására volt szükség. A munkálatok lehetőséget nyújtottak a terület rétegtani viszonyainak megismerésére. A tevékenységeket régészeti felügyelet mellett végezték 2013. szeptember 26. – október 9. közötti időszakban.

Ez a terület volt a középkori város legmagasabb pontja. A városfal előtti területen elsősorban középkori és újkori épületek maradványaival lehetett számolni. A városfal előtti felső szinten az M 1:10 000 léptékű EOVS vetületű térképen egy a városfalnak és a telket K-ről záró falnak nekiépített L-alakú épület van jelölve (az 1950-es–1960-as éveket tükröző állapot). Pécs város digitális térképén (az 1990–2000-es éveket tükröző állapot) ez az épület már nem szerepel, közben valamikor elbontották. Az alsóbb lépcső szintjén az M 1:10 000-es térképen szintén egy L-alakú épület van feltüntetve az előbbi épülettől D-re. Ez az épület a digitális várostérképen is szerepel még. Jelenleg viszont csak a D-i szárnya van meg, ahol tantermek működnek, azaz az elmúlt 15–20 évben bontották el az É-i részét.

A terület mai állapotában lépcsős kialakítású: a legfelső vízszintes sík a középkori városfal előtt húzódik. Ezt a területet

D-i irányban jelenleg részben egy függőleges támfal, részben egy meredek rézsú zárja. A második (alsóbb) vízszintes szinten jelenleg egy kisebb tornapálya van, ettől D-re pedig egy iskolához tartozó épület. A vizsgálatához 5 árok kiásására került sor, 4 a felső vízszintes síkon, 1 pedig az alsóbb síkon.

A felügyelet során a következő megfigyeléseket tettük: A városfalnak a mai felszíntől kb. 1 m magasságban van egy kiugrása, zoklija. Ennek felső pereme egykori talajszintet jelölhet. A városfalnak lényegében nincsen külön alapozása jelen állapotában, az lényegében a mai felszínről indul, a sárga, homokos, kavicsos, meszes összementálódott altalajrétegre van ráalapozva. Az előzőekből adódóan azt feltételezzük, hogy a városfal előtt kialakított ma is meglévő vízszintes sík kialakításakor a városfal előtti területről földet szedtek el a D-i irányban meredek lejtésű térszint kiegyenlítésére. A vízszintes felszín síkja a városfal alapozás aljának síkja lett, azaz a fal alapozása a mai felszín szintjére került. A kiszedett földdel a lejtős részt töltötték fel, a vízszintes felszín nagyságát megnövelendő, amelybe később lépcsőfokokat vágtak. (A területet D-i irányban jelenleg részben egy függőleges támfal, részben egy meredek rézsú zárja.) A felszín vízszintbe hozásakor lényegében eltüntették a korábbi kultúrretegeket és a természetes talajtakaró legfelső, homogén, barna humuszos rétegét. A jelenlegi humuszréteg másodlagos.

A telket K-ről záró kőfal előtt az alsóbb szinten egy 45°-os, kb. 1 m magas rézsús feltöltés van. A fal alapozásának alja nagyjából a mai felszínnel van egy szinten, azaz a falnak jelen állapotában nincs alapozása, azt lényegében a rézsú tartja. A kőfal építésének ideje nem ismert, lehet középkori eredetű/előzményű is. A falba kiegészítésként, pótlásként befalazott téglák újkori eredetűnek látszanak. A mai modern szint mesterséges mélyítés eredménye. Ezt megelőzően egy többhelyiséges épület állt itt, melynek K-i fala az álló kőfal volt, belső járószintje pedig nagyjából a meghagyott rézsú tetejének a szintjén lehetett. A felsőbb szinten a kiásott árokban egy a fal mellé épített modern téglaközből álló objektum vált ismertté.

A felügyelet során három objektum került elő, két cölöplyuk és egy kisebb gödör. Koruk, tárgyi leletanyag hiányában nem meghatározható.

TÓTH ZSOLT

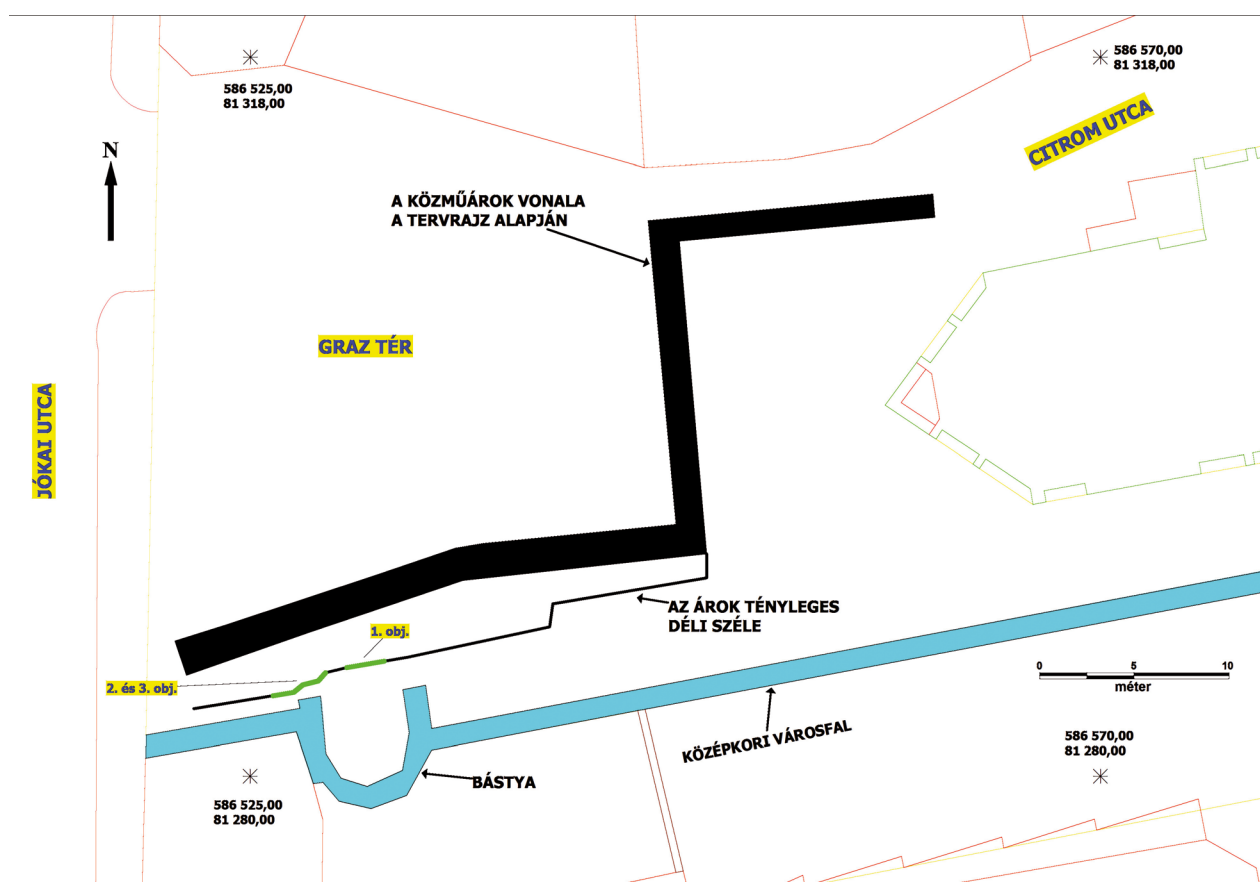
### 178. Pécs, Belváros nyugati része szakfelügyelet (KÖH 38760)

(Baranya megye) **Ő, Ró, N?, Á, Kk, Kö, Ú**

A Pécsi Távfűtő Kft (PÉTÁV) Pécs belvárosában távfűtő primer gerincevezeték-rekonstrukciót végzett. Ennek kapcsán került sor az alábbi régészeti szakfelügyeleti munkák elvégzésére.

*Citrom utca (Graz tér) (KÖH 24595):* A Citrom utca Ny-i végén, a Tüke-kút, Capri cukrászda, középkori városfal és a Jókai utca közötti területen (Graz-tér) a közműfektetés földmunkáinak régészeti felügyeletére 2013. május 28. – július 1. közötti időszakban volt szükség.

A terület a római kori település központjában, a késő római település feltételezhető *forumának* ÉK-i sarka előtt, a Postapalota helyén azonosított helytartói palota K-i frontja előtti területen van. Középkori viszonylatban a terület a város D-i szélén, a városfal előtt, a város Ny-i felében terül el. Előbbiekből adódóan előzetesen mind római, mind középkori épületmaradványokkal lehetett számolni, valamint a terület rétegvizonyairól várhattunk információkat. Ezenkívül újkori épületek ma



Pécs, Belváros nyugati rész, Citrom u.

radványaival is kellett számolni, ugyanis a középkori városfal ezen szakasza 1974-ig jórészt beépített volt. 1974–1975-ben G. Sándor Mária, 1975-ben Fülep Ferenc végzett a középkori városfal vonalában és az előtt, a Citrom utca vonalában, régészeti kutatásokat.<sup>52</sup>

A nyomvonal Ny-i része régi, már korábban létesített nyomvonal, a K-i rész újonnan létesített szakasz. Az árok átlagos mélysége 0,80 m. A nyomvonal Ny-i végén az árok mélysége lesüllyed 2,50–3,20 méter mélységgig. (Ebben a mélységben halad az a vezeték, amelyre rákötöttek.) A K-i új szakasz É–D-i ága is bolygatottnak bizonyult, egy áramvezeték haladt az árok alján. A K-i részen az árok mélysége egyenletesen 0,80 m volt, régészeti objektumot itt nem azonosítottunk. A felszíni gyep (és humusz agyazata) alatt sárgásbarna agyagos feltöltés jelentkezett, amely alatt vörös és fekete salakos, törmelékes modern feltöltés réteg jelentkezett. Az É–D-i szakaszon az árok Ny-i szélé túlnyúlt az áramvezeték árán, a modern feltöltés alatt természetes eredetűnek tűnő szürke humuszos feltöltődés réteg jelentkezett.

A nyomvonal Ny-i részén megközelítőleg K–Ny irányú volt az árok. A középkori fal bástyájának vonalában egy kőfal-alapozás részlete látott napvilágot az árok D-i profiljában (1. objektum). (Az illusztrációt lásd fent!) A korábbi közműfektetéskor már részlegesen roncsolták. A falalapozás külső, É-i szélé vált ismertté kb. 2 m hosszú szakaszon. 1,30 m magas koronaszintje a modern feltöltés alatt van. A fal részleteit G. Sándor Mária már korábban megtalálta, újkori építésűnek tartja.<sup>53</sup>

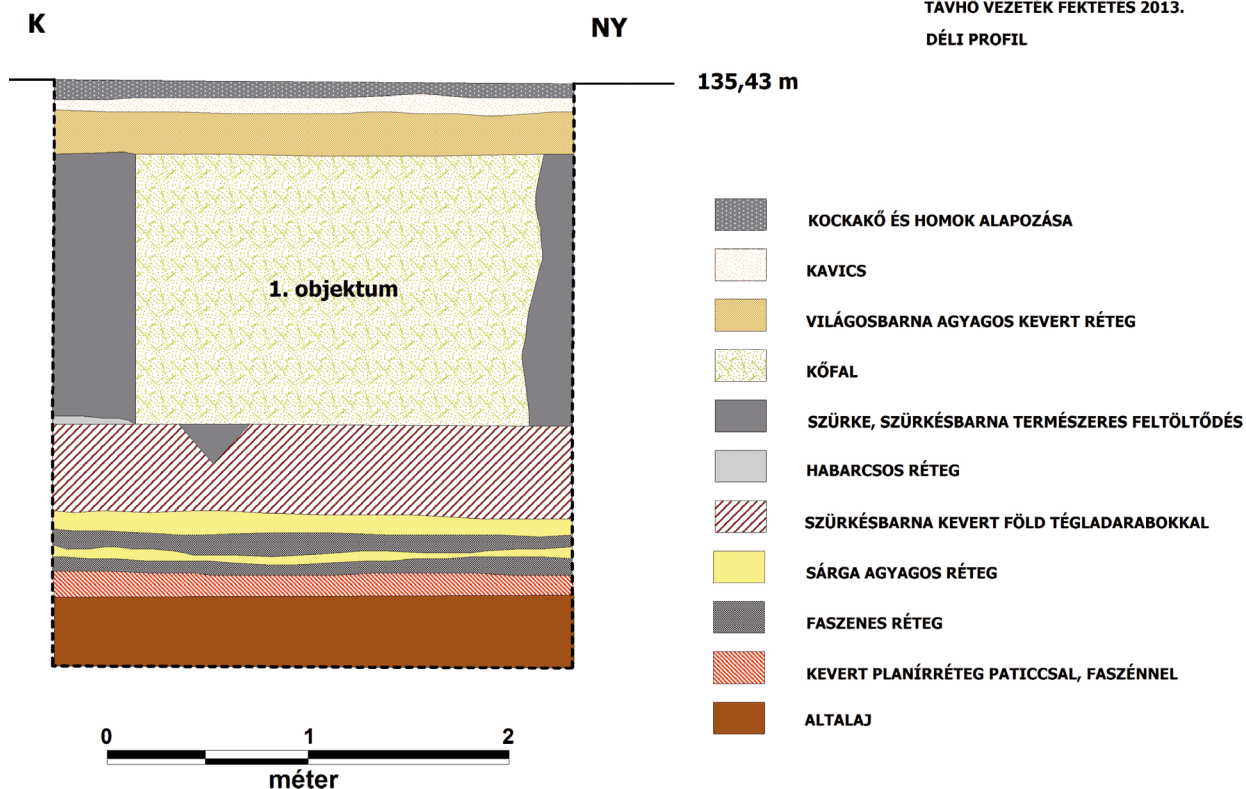
A bástya Ny-i szárának vonalában egy vegyes falazatú pince roncsolt részlete került elő a közműárok D-i profiljában. A téglák alapján és a tengerszint feletti magassága alapján újkori építésű (2. objektum). A pince boltívet vágja egy kőfal-alapozás (3. objektum). Így ez a pincénél későbbi építésű, szintén újkorinak tartható.

Eredeti rétegződés az 1. objektum alatt és annak K-i szélé mellett vált ismertté: A modern rétegtend alatt vastagon természetes eredetű szürke, szürkésbarna humuszos feltöltődés volt megfigyelhető, ez alatt pedig már a római rétegek jelentkeztek. A természetes talajsínt az árok ezen szakaszán kb. 2,50 m mélységben jelentkezett az árok alján. A láthatóvá vált rövid szakaszon négy római kori építési szintet tudunk beazonosítani.

52 1974–1975-ben a középkori városfal 60–70 m hosszú szakaszát szabadították ki a későbbi ráfalazások elbontásával. Tisztázásra került a félkörös bástya belső járószintje. A középkori városfal e szakasza római épületmaradványokra épült. Forrás: G. Sándor Mária – Gerő Győző: Pécs város régészeti topográfiája II. Középkor–törökör. Budapest 1981, 101–102. valamint JPM Régészeti Adattár 1284–83 és 1285–83. A középkori városfal ezen szakasza jelenleg műemlékileg helyreállított állapotban van. Fülep Ferenc római kori járószintet és római kori objektumokat tárt fel. Forrás: JPM Régészeti Adattár 1286–83.

53 „Itt megállapítható volt, hogy egyedül a bástya és a városfal találkozásánál feltárt É–D irányú csatlakozó pillérszerű falmaradvány tekinthető középkori eredetűnek, míg a többi újkorinori építések, feltehetően nagyrészt XVIII. század végi, XIX. század eredetűek.” JPM Régészeti Adattár 1285–83.

PÉCS, CITROM UTCA  
(GRAZ-TÉR)  
TÁVHŐ VEZETÉK FEKTETÉS 2013.  
DÉLI PROFIL



Pécs, Belváros nyugati része szakfelületek. Citrom utca (Graz tér).  
A közműárok nyomvonalában előkerült objektumok helyszínrajza

Rétegrend (felülről lefelé a félkör alaprajzú bástya vonalában):

- Gyep, humusz / kockakő
- Sárgásbarna agyagos föld (modern feltöltés)
- Vöröses-szürkés salaktörmelék (modern feltöltés)
- Szürke, szürkésbarna, helyenként homokos természetes feltöltődés (felszíne a középkori talajszintet jelölheti)<sup>54</sup>
- Vékony habarcsos réteg a kőfal-alapozás (1. objektum) alja alatt
- Szürkésbarna kevert föld helyenként tégladarabokkal
- Sárga agyagos, kavicsos rétegek, közöttük faszenes csíkok (2-2)
- Kevert planírréteg paticcsal, faszénnel
- Barna humuszos kavicsos föld (altalaj, felszínén a természetes talajszint)
- Összementálódott köves-kavicsos konglomerátum (altalaj)
- Pannon homok (altalaj)

Az árok visszatemetése tiszta homokkal történik majd, az előkerült 3 objektumot (*Az illusztrációt lásd fent!*) geotextil réteggel fogják elválasztani a homoktól.

*Postapalota (KÖH 24598):* A Dischka utca É-i szélétől az Opris térig terjedő vezetékszakaszon, a Jókai utcában, a Pos-

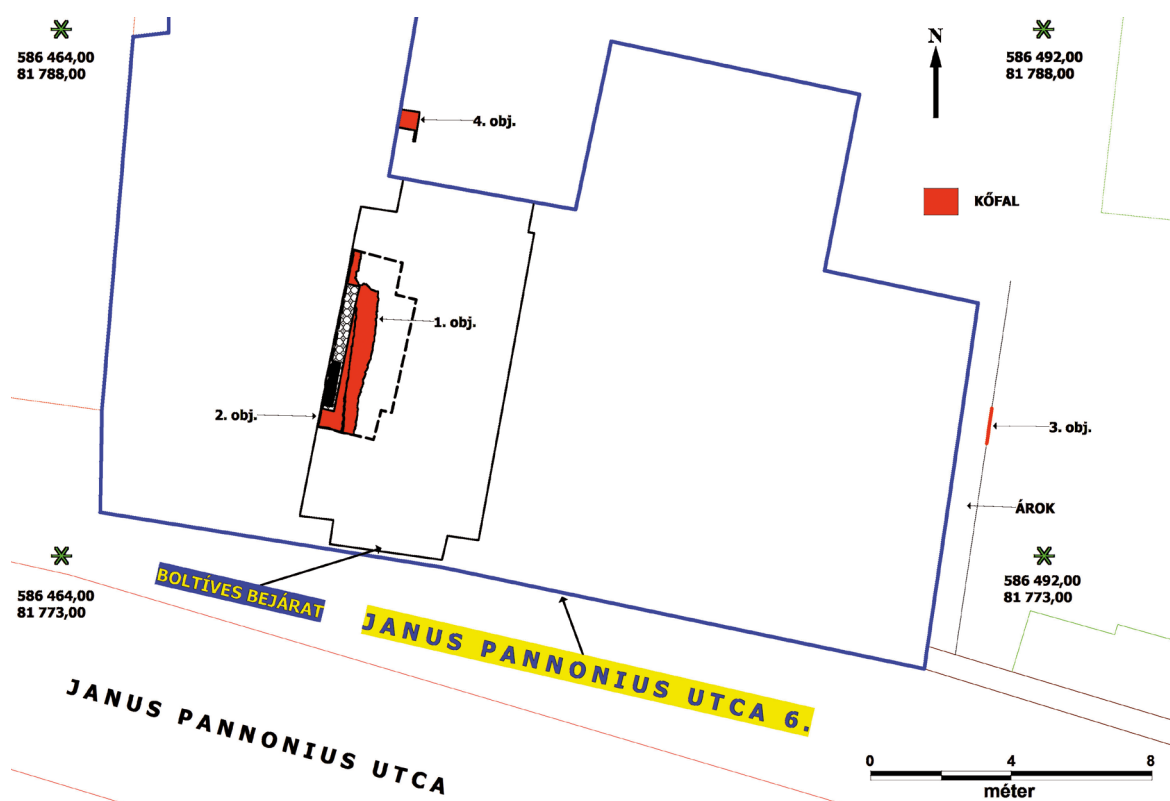
talota előtt 2013. július 29.–augusztus 6. között végeztünk szakfelületelet. Az árok szélessége 0,70 m, az átlagos mélysége pedig 0,90 m körüli. Az árok vonala nagyrészt egy korábbi árok vonalába esett, így erősen bolygatott. Emellett számos vezeték szabdalja K–Ny irányban is. Objektumok és értékelhető rétegrend az árok K-i profiljában volt megfigyelhető. Három objektumot számoztunk be, amelyek helyzetük alapján középkoriak lehetnek.

1. objektum: K–Ny irányú, bolygatott kőfal(alapozás). Tört mészkőből épült, a habarcs erősen sárgás, homokos. Ny-i irányú folytatását már elroncsolta egy korábbi közműárok. A modern burkolat(alapozás) alatt jelentkezett, szürkésbarna humuszos rétegre alapozták rá. 0,54 m széles falcsonk 0,32 m magasan maradt meg.

2. objektum: K–Ny irányú, bolygatott kőfal(alapozás). Tört mészkőből épült, a habarcs erősen sárgás, homokos. Ny-i irányú folytatását már elroncsolta egy korábbi közműárok. A modern burkolat(alapozás) alatt jelentkezett, szürkésbarna humuszos rétegre alapozták rá. 0,58 m széles falcsonk 0,30 m magasan maradt meg.

3. objektum: Körülbelül 0,10 m vastag járósínt. A bolygatottság miatt szakaszosan jelentkezett. Döngölt kavicsból készült. A szürkésbarna humuszos rétegen feküdt, fölötté kevert töltésföld jelentkezett. Közel 8 m hosszú szakaszon volt követhető az árok É-i szakaszán. (A Postapalota É-i végével egy vonalban a szürkésbarna föld alatt egy újabb vékony kavicsos szint is megfigyelhető volt rövidebb szakaszokon.)

<sup>54</sup> G. Sándor Mária több mint három méter vastag, újkori eredetűnek tartott feltöltődést talált a jelzett területen. JPM Régészeti Adattár 1284 – 83. A bástyában meghatározott középkori belső szint megközelítőleg egyezik az általunk azonosított középkori szinttel.



Pécs, Belváros nyugati része szakfelületek. Janus Pannonius u. 6.  
A villanyvezeték nyomvonalában előkerült objektumok helyszínrajza

Mivel az objektumok közvetlenül a modern burkolat, ill. feltöltés alatt jelentkeztek, logikai alapon középkori eredetűnek tartjuk mindhárom jelenséget. (Ugyanez a jelenség a történeti belváros számos pontján megfigyelhető volt már. A terület a középkor folyamán a Szt. Benedek templomhoz tartozhatott, amely az árok É-i végével szemben, a mai Jókai utca K-i oldalán állt.)

Rétegrend (A Postapalota ÉK-i sarkával egyvonalban):

- Modern aszfalt burkolat és annak alapozása (beton)
- Kevert szürkésbarna föld
- Döngölt kavicsos réteg (3. objektum)
- Szürkésbarna humuszos föld
- Vékony kavicsos réteg
- Barna humuszos föld

Az árok a római kori rétegeket és a római kori utáni pusztulásréteget nem érintette már.

TÓTH ZSOLT

A Pécsi Egyházmegye tulajdonában álló, a Máltai Szeretetszolgálat által használt alábbi ingatlan felújítása keretében a közművek cseréjére is sor került.

*Janus Pannonius utca 6. (KÖH 85707):* Az elektromos vezeték fektetése miatt 2013. július 24–26. között végeztünk szakfelületeket. A közműárkot a boltíves kapubejáró és az udvar Ny-i szélében ásták. A vezetékfektetés mélysége 1 m. A felszedett burkolat alatt habarcsos kődarabok kerültek elő, amelyek egy korábbi áramvezeték-fektetés alkalmával szétrombolt kőfalból származtak.

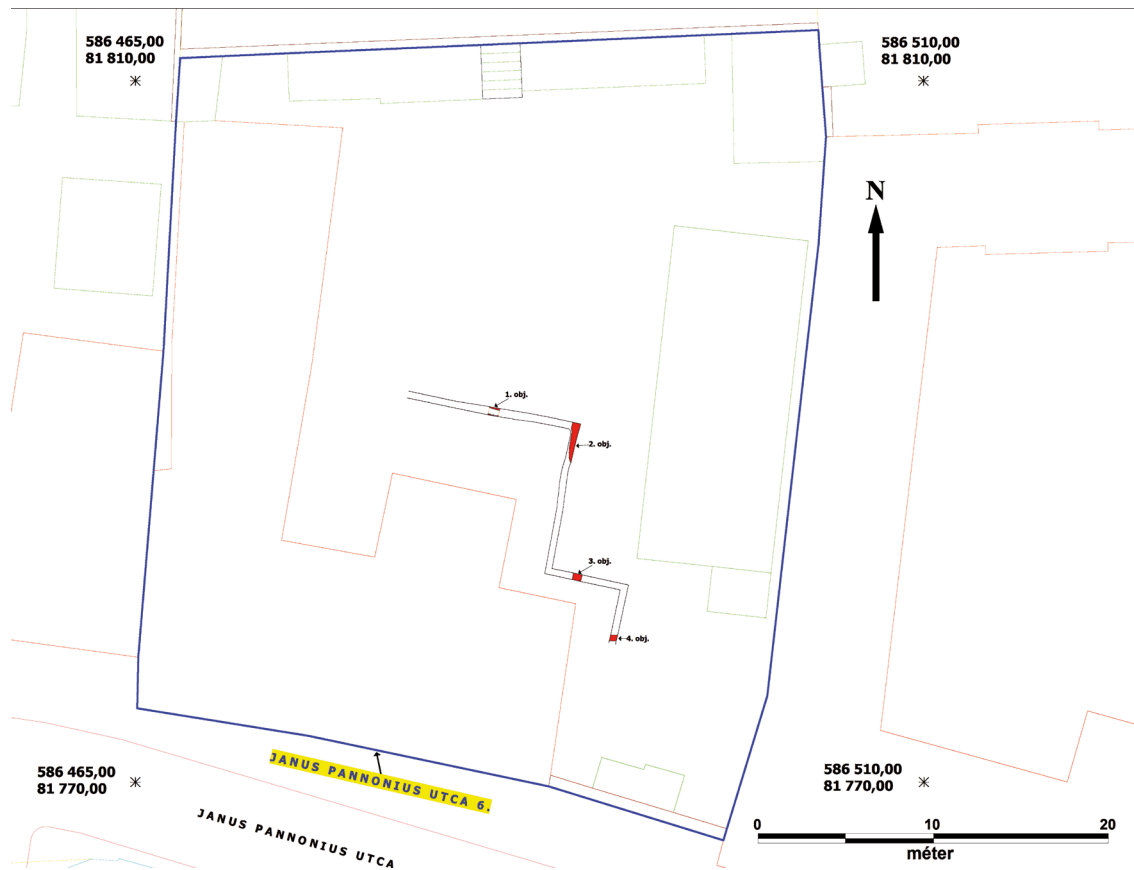
Az árokban kettő, egymás mellé épített, tört mészkőből rakott, megközelítőleg É–D irányú falalap jelentkezett (1. és 2. objektum). A falaknak sem az É-i, sem a D-i vége nem esett a megnyitott területbe. A falak felszínét a korábbi vezetékfektetés erősen bolygatta, így felszínük egyenetlen. A Ny-i fal Ny-i szélé az álló épület fala alatt van, legalább részben arra alapozták rá. Annyi bizonyos, hogy a két fal az álló épületnél korábbi, azaz korábbi, mint a 19. század eleje. A falak valószínűleg középkori eredetűek.

Az elektromos vezeték a K-i fal K-i szélé mellett vezeték el. A Ny-i falra, a kapubejáró DNy-i sarkában elektromos elosztószekrényt helyeztek el, amelyhez a Hivatal hozzájárulásával minimális mértékben lebontották.

Az átjáróban elkezdett árkot É-i irányba tovább folytatták az udvaron is az épület fala mellett. Itt előkerült egy már korábban átvágott K–Ny irányú kőfal részlete (4. objektum). Folytatása a K-i metszetszfalban nem látszik. A vezeték a fal mellett vezeték el.

A kapubejáró mögött, az udvarba beugró K-i épületszárny körül árokásás folyt, szigetelték az épületet. Az épület É-i oldala mellett valami korábbi újkori építmény volt, az árokból ennek téglái kerülnek ki. Az árokban újkori-modern eredetű feltöltés látszódott.

Az épület K-i oldala mellett már a felülete ideje előtt kiásták az árkot. Itt is az árok aljáig (kb. 1 m) újkori modern eredetű feltöltés látszódott. Az épület itteni ablakától kissé D-i irányban az árok K-i metszetében egy átvágott fal látszódott (3. objektum). Masszív, jó megépítésű, fehér habarccsal. A tört mészkődarabok között néhány tégladarab is megfigyelhető volt. A habarcs alapján inkább középkori, mint újkori építésű. *(Az illusztrációt lásd fent!)*



Pécs, Belváros nyugati része szakfelületek. Janus Pannonius u. 6.  
A gázvezeték nyomvonalában előkerült objektumok helyszínrajza

A gázvezeték fektetését felügyeltük 2013. november 17-én. A vezeték számára a közműárkokat a főépület mögötti udvar területén ásták. A vezetékfektetés mélysége 0,70 m. A felügyelet során 4 kőfal részlete (1–4. objektum) került napvilágra. (*Az illusztrációt lásd fent!*)

1. objektum: A kőfal iránya  $10^\circ$ -kal tér el K-re az É–D főiránytól. Tájolása egyezik a Janus Pannonius utca 6. épületével. 0,60 m széles, a megmaradt magassága 0,56 m. Sekély mélységben (0,10 m) került elő a mai felszínhez viszonyítva. Szürkésbarna, kevert töltésföld fedi. Szürkésbarna, fekete humuszos földbe ásták bele. Felszíne vízszintes, visszabontott fal. Kora a tájolás alapján valószínűleg újkor, de a középkor sem zárható ki teljesen.

2. objektum: A kőfal iránya  $8^\circ$ -kal tér el K-re az É–D főiránytól. Tájolása nagyjából egyezik a Janus Pannonius utca 6. épületével. A falnak csak a Ny-i része esett az árokba, legnagyobb mérhető szélessége 0,48 m, a megmaradt magassága 0,76 m, az alapozás alja nem látszik. Sekély mélységben (0,20 m) került elő a mai felszínhez viszonyítva. Szürkésbarna, kevert töltésföld fedi. Szürkésbarna, fekete humuszos földbe ásták bele. Felszíne egyenetlen, bolygatja egy keresztirányú vezeték. Kora a tájolás alapján valószínűleg újkor, de a középkor sem zárható ki teljesen.

3. objektum: A kőfal iránya  $10^\circ$ -kal tér el K-re az É–D főiránytól. Tájolása egyezik a Janus Pannonius utca 6. épületével, a K-i falsík egy vonalba esik a Janus P. utca 6. épület K-i falsíkjával. 0,50 m széles, a megmaradt magassága 0,24 m, az alapozás alja nem látszik. 0,50 m mélységben került elő a mai felszínhez

viszonyítva. Szürkésbarna, kevert töltésföld fedi. Felszíne egyenetlen. Kora a tájolás alapján valószínűleg újkor, de a középkor sem zárható ki teljesen.

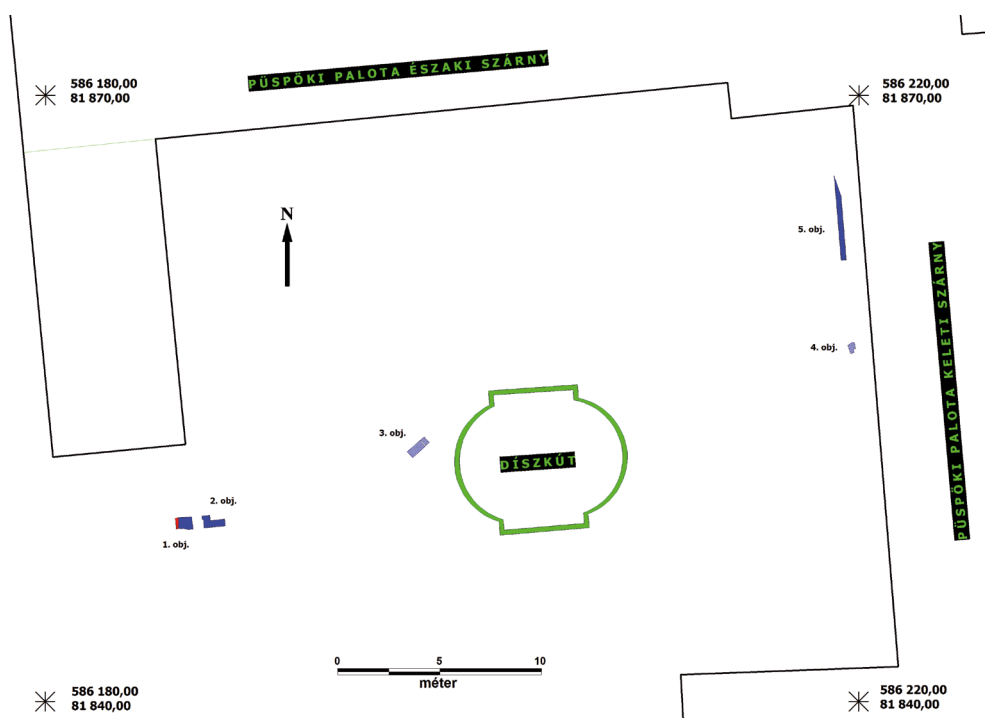
4. objektum: A kőfal iránya pontosan K–Ny. Tájolása  $10^\circ$ -kal eltér a Janus Pannonius utca 6. épületétől. 0,32 m széles, az árok alján lényegében a felszíne látszik. 0,65 m mélységben jelentkezett a mai felszínhez viszonyítva. Szürkésbarna, kevert töltésföld fedi. Kora valószínűleg újkor, de a középkor sem zárható ki teljesen.

Az 1. objektumot még a felügyelet kezdete előtt átvágták, a 2. objektum mellett elvezették a vezetékét, a 3. objektumba minimális mértékben engedtünk belebontani, a 4. objektum felett pedig elfért a vezeték. Az előkerült falszakaszokról a helyszínen rajz- és fotódokumentáció készült.

TÓTH ZSOLT

A Pécsi Egyházmegye a püspökség központjában, a *Püspökvár (KÖH 26945)* területén az alábbi közműfelújításokat végeztette, régészeti szakfelügyelet mellett.

*Püspöki palota udvara:* A püspöki palota udvarán (a kert területén) felújították a vízvezeték hálózatot, amely a kert K-i felében új nyomvonalba esik, a kert közepén haladó É–D irányú „főúttól” már meglévő nyomvonalon halad majd tovább. Az új nyomvonal területén előzetesen középkori falakra lehetett számítani. Mivel az árok mélysége mindössze 0,80 m volt a mai felszíntől számítva, római kori sírok és épületek előkerü-



Pécs, Belváros nyugati része szakfelületek. Püspökvár, Püspöki palota udvara.  
A palota udvarán, a vízvezeték korszerűsítése során a nyomvonalban előkerült objektumok helyszínrajza

lése nem volt valószínű. Az udvar területén korábban G. Sándor Mária végzett egy alkalommal régészeti kutatást.<sup>55</sup>

A nyomvonal területén bolygatatlan régészeti kultúrreteg nem került elő az árok aljáig. Az egész nyomvonal hosszában kevert, humuszos, kisebb-nagyobb mértékben törmelékeny töltéscső jelentkezett.<sup>56</sup> A nyomvonal Ny-i része áthaladt egy megszüntetett újkori pincerész omladékos betöltésén.

A régészeti felületekre 2013. június 3–11. időszakban került sor. Az új nyomvonal É–D irányú ága a püspöki palota K-i épületszárnyának Ny-i oldala előtt haladt az épületszárny teljes hosszában. A K–Ny-i ág a kert K-i felében lévő díszkút É-i szélé mellett haladt el. A nyomvonal vége az udvar É–D irányú „főútjának” a vonalában volt, ide egy akna épült.

A felület során 5 objektumot számoztunk be és dokumentáltunk. (Az illusztrációt lásd fent!)

1. objektum: É–D irányú kőfal, egy vonalba esik a meg-lévő pince K-i falával. A falzatban egy lapos középkori tég-la is megfigyelhető volt. Ny-i széléhez téglából köpenyfalat emeltek. Ez a pincéhez tartozott. A kőfal középkori vagy újkori, a téglafalazat egyértelműen újkori.

2. objektum: Kőfalú épület DNY-i sarka, bolygatott. A habarcs alapján középkorinak gondoljuk. A fal visszabontott, fölötté újkori-modern feltöltés réteg volt megfigyelhető.

3. objektum: Faragott kőtömb. Valószínűleg egy vízvezeték része, annak egyik fele. A négyszögletesre faragott tömbben alul

egy vájat fut, amely a végén kiszélesedik. Másodlagos helyzetű, vízszintesen fekszik, de a hozzá tartozó alsó tömb hiányzik. K-i végét egy kisebb kőtömb zárja.

4. objektum: Faragott kőlap. Lapos, sima felszínű, másodla-gos helyzetben. Talán egy küszöbkő maradványa. Alsó fele is sima, felirat nincs rajta.

5. objektum: É–D irányú bolygatott kőfal, a püspöki palota K-i épületszárnyának Ny-i falával fut párhuzamosan. Az árok-ba a fal Ny-i szélé esik. Sem a fal két vége, sem a fal K-i szélé nem volt kutatható az árokban, ugyanis a vezetékek, ill. az épü-letszárny fala elé fektetett szivárogtató kavicsréteg ezt megaka-dályozta. Az álló épülettel nem lehet egykorú, majdnem köz-vetlenül mellette halad. Visszabontott középkori fal lehet.

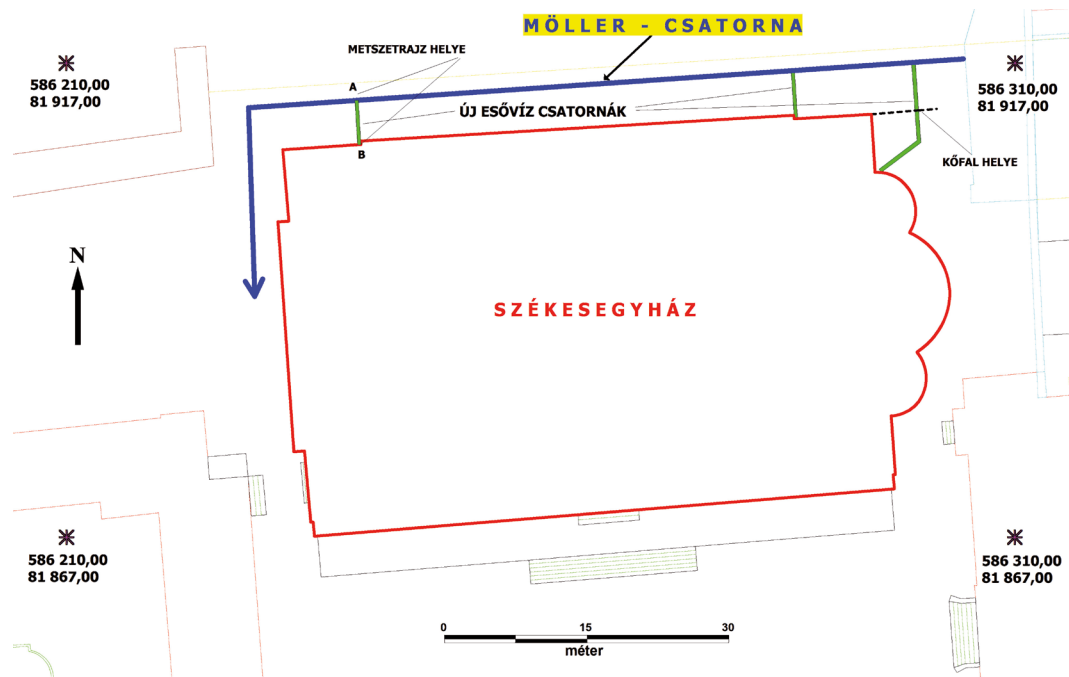
A székesegyház vízvezetésének korszerűsítése során a szé-kesegyház É-i oldalán az ÉK-i és az ÉNy-i tornyainak sarkainál vezeték le az esővizet a székesegyház fő- és É-i mellékhajójáról. A csatornák az esővizet a székesegyház ÉK-i sarka előtt induló, É-i és Ny-i oldala előtt haladó Möller-csatornába vezetik bele. Csatornák létesítésére a K-i torony K-i és É-i sarkánál, valamint a Ny-i torony É-i oldalánál került sor. A régészeti szakfelületelet 2013. július 17.– szeptember 6. között végeztük. A kutatandó terület többszöri vezetékfektetések, téglaknak és a tornyokat övező betongyűrűk által nagymértékben bolygatott.

Az ÉK-i torony K-i oldala mellett egy kőfal részlete jelent-kezett. A fal K–Ny irányú, a torony ÉK-i sarkának irányába tart, bolygatott.

Az ÉNy-i torony É-i oldala előtt a terület felszínalakítására vo-natkozó rétegtani megfigyeléseket lehetett tenni. Az árok profil-jaiban sárga és szürke, agyagos-kavicsos természetes rétegződés (altalaj) látszódik. Hiányzik a természetes talajtakaró felső rétege (barna humuszos föld). Ez arra utal, hogy a területen mesterséges térszínalakítás történt. Ennek ideje a középkor időszakára tehe-tő és a székesegyház építésével lehet összefüggésbe hozni a

55 1978-ban G. Sándor Mária az udvar déli részén az olajtartályok helyén talált középkori falmaradványokat. A betöltésből középkori, hódoltság kori és újkori kerámia került elő vegyesen. Forrás: G. Sándor Mária – Gerő Győző: Pécs város régészeti topográfiája II. Középkor–törökkor. Budapest 1981, 18.

56 A beruházótól kapott információk alapján feltöltéssel mindenképp lehetett már előzetesen is számolni, ugyanis az udvar területén terítették el az 1960-as években végzett épületfelújítás törmelékét.



Pécs, Belváros nyugati része szakfelületek. Püspökvár, székesegyház É-i oldala.  
A székesegyház É-i oldala mellett végzett vízvezetés-korszerűsítés során  
a nyomvonalban előkerült kőfal helyszínrajza

felszínalakítást. Az altalaj szintje felett kevert, kavicsos, köves, téglás töltésföld jelentkezett, ezen nyugszik a jelenlegi felszínburkolat. (Az illusztrációt lásd fent!)

TÓTH ZSOLT

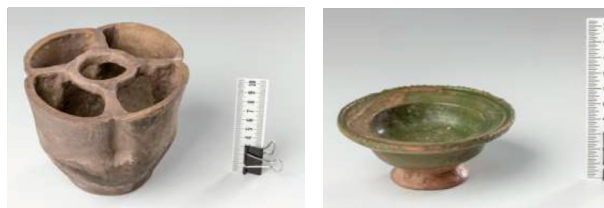
*Szepesy u. 6. (KÖH 38760):* Megelőző feltárást és régészeti szakfelületeket végeztünk a 18351 hrsz.-ú területen. (Az illusztrációt lásd jobbra!)

Óskori jelenséget egy kerámiatöredéken kívül nem találtunk.

A római időszakban a városból É felé vezető út a mai Hunyadi utca által elfoglalt egykori patak völgyön keresztül vezetett át a Mecseken. Az út mentén kialakult temető 2. századi, arany ékszerrel ellátott hamvasztásos sírja a korai temető É-i határát mutatja. A 4. századi téglasírok szórványos előbuknása jelzi, hogy a temető határa még ekkor is elért idáig. A feltehetően római kori árok a Mecsekről lefolyó felszíni állandó és időszakos vizek elvezetését szolgálhatta, hogy azok egy része kikerülje Sopianae-t.

A népvándorláskor végéről(?), vagy az Árpád-kor legelejéről(?) egy félig földbemélyített ház maradványai kerületek elő, cölöplyukakkal, külső kemencével és kézzel formált, hullámdíszes kerámiával. Talán az ott megtalált sütőharang darabjai is erre az időszakra datálhatók.

A középkorban a terület legkésőbb a 12. századra a Káptalan utca felől terjeszkedő Pécshez tartozott. A 14. században – mint káptalani/préposti terület – a világi és egyházi központok közti részen fontos helyet foglalva el, természetesen már a városfalon belül volt. A középkort pénz-, kerámia- és kályhaszemleletek képviselik, néhány gödör mellett.



Pécs, Belváros nyugati része szakfelületek. Szepesy u. 6.  
A feltárást részlete és válogatás az előkerült leletanyagokból.

A török korból gödröket, kerámiatöredékeket és mázas korszót találtunk. Feltehetően szintén török kori az a homokkőből faragott kávéskútmedence, amelyik egy csörgókúthoz tartozott.

A legtöbb lelet az újkori emésztőkből, ciszternákból, gödrökből és pincékből került elő. Bár ez az időszak nem tartozik a régészet tárgykörébe, a kultúrák időbeli ekvivalenciája elvének betartása itt is fontos. A beruházás sajnos szükségszerűen megsemmisített néhány évszázados ciszternát, ill. régi pince-maradványt, de ezeket dokumentáltuk. Öröndetes tény, hogy a kéregpince (mint a ház legrégebbi része) és a mélypince a tervek szerint megmarad az utókornak, sőt használati funkciót kapnak.

GERGELY OLIVÉR

**179. Pécs, M60 / 97. lh., Kozármisleny (KÖH 52541)**

(Baranya megye) **B, LT, Ró, Á**

Kozármisleny határában, a korábbi B097. lelőhely folytatásában, egy benzinkutat tervezett a beruházó W.W. Impex Kft. 2012 őszén már történt a területen próbakutatás, ami jelezte, hogy az említett lelőhely a tervezett benzinkút alatt tovább folytatódik.

A szerződésnek megfelelően a területen a beruházóval egyeztetve, a kijelölt szelvénykarók között 2013. április 22-én kezdődött meg a felső humuszréteg elhordása géppel, szakfelügyelet keretében. A munkálatokat folyamatosan felügyeltük, napi 8–10 órában, 2–3 múzeumi szakemberrel. A humuszolás során folyamatosan kerültek elő régészeti jelenségek a területen, rögtön a felső 20–30 cm vastag humuszréteg alatt. A jelenségek a lelőhelyen egészen a dombtető széléig folytatódtak, illetve valószínűleg az 57. út nyomvonalában is jelen voltak. Az objektumok kisebb csoportokban, egymástól viszonylag távolabb helyezkednek, de úgy tűnik, hogy D-i irányba sűrűsödik a lelőhely. Összesen mintegy 60 kisebb-nagyobb jelenség foltját találtuk meg.

A humuszolást követően a beruházó vállalta, hogy a területen a földmunkákkal érintett területen megelőző feltárás történjen. A szakfelügyeletet így 2013. április 26-án délután befejeztük és a továbbiakban megelőző feltárást folytattunk a lelőhelyen. Az objektumok számozását 500-tól kezdtük, hogy ne keveredjen a 2006-os feltárás dokumentációjával.

Az objektumokban a késő bronzkori halomsíros kultúra anyaga került elő nagy számban. A gödrök többsége kisebb, 1–2 m átmérőjű tárológödör volt, kiszélesedő aljjal, nagy mennyiségű kerámialelettel. Elenyésző mennyiségben bronztöredékek is kerültek elő. A gödrök között voltak nagy méretű, méhkas alakban kiszélesedő jelenségek is. Kiemelkedő lelet az 500. objektumból előkerült valószínűleg csónakot mintázó edény. Az 501. nagy méretű gödörbontás során, a Ny-i részén vastagon, kb. 1 m vastagon átégett piros, hamus-paticsos betöltés volt megfigyelhető (562, 564. objektumok). Valószínűleg nagy hőmennyiséggel járó, többszöri égetés nyoma lehetett (kerámiaégetés?).

A lelőhely Ny-i részén egy É–D irányú árokszakaszt találtunk, ami a lelőhely 2006-ban feltárt részét határolja.

BERTÓK GÁBOR – GÁTI CSILLA

**Pécsvárad, Vár (KÖH 25027)**

(Baranya megye) **Á, Kk**

A 2013-ban végzett feltárást részletesen lásd: Gáti Csilla – Nagy Balázs – Kárpáti Gábor: Előzetes jelentés a pécsvárad vár 2013. évi feltárásáról In: Kvassay Judit szerk.: Régészeti kutatások Magyarországon 2011–2014. Budapest 2016, 231–243.

**180. Pér, Söptér-dűlő (KÖH 67199)**

(Győr-Moson-Sopron megye) **Ő, Ró, Á, Kk**

Pér két termálkút lemélyítése beruházáshoz kapcsolódó terepbejárást 2013. november 21-én az MNM NÖK munkatársai végezték el. A kedvezőtlen időjárási körülmények között, szakadó, hideg esőben – mely jelentősen megnehezítette a munkát –, jó és közepes megfigyelési viszonyok között edénytöredékeket észleltünk. A legintenzívebbnek a dombháton haladó dűlőút és a Vezensy-ér D-i partja közötti terület, a domblanka bizonyult. A dűlőúttól D-re már ritkásabb volt. A vizsgálatot K-i irányban a szőlős pincékig tudtuk elvégezni. A lelőhelyen a korábban ismertnél jóval nagyobb kiterjedést lokalizáltunk Ny-i és DNY-i irányban. A területen az eddig nyilvántartott őskoron kívül római kori, Árpád-kori és késő középkori meglepedésre utaló leleteket is gyűjtöttünk több mint 400 m hosszan.

Munkatársak: Spolár Erika és Tóth Zoltán múzeumi asszisztens.

TOKAI ZITA MÁRIA

**181. Pilisszántó, Kálvária-dűlő (Kálvária-domb) (MRT 7. k. 17 / 8. lh., KÖH 11168)**

(Pest megye) **Ró, A**

Jelen kutatás a nyilvántartott lelőhelytől K felé, a Határréti-patak partján történt meg, a Pilisszántó községi szennyvíztelep műtárgyainak kijelölt területeken, a 014/7 és a 014/8 hrsz.-ú ingatlanokon. Az I. sz. biológiai műtárgy területén, humuszolás közben nagy méretű követ és kerámiát forgatott ki a munkagép. A területet megnyestük, egy kupacban nagy méretű hordalékköveket találtunk, azoktól ÉNy-ra pedig egy földbe ásott objektumot feltételeztünk. Utóbbi foltjának pontos körvonalait többszöri nyeséssel sem tudtuk mindenhol megfogni. A kivehető objektumszéleket követve egy amorf, kb. 30 cm mély, vízszintes aljú gödröt kaptunk. Ennek betöltéséből egy agyag orsókarika, valamint kerámia edénytöredékek, állatsont és egy *tegulat* töredék került elő. Az azonosítható kerámia avar korinak bizonyult. A *tegula* a dombtetőn levő római épület maradványi közül kerülhetett ide. A kőkupacra rábontottunk, egy formátlan halmot kaptunk nagy méretű hordalékkövekből. A kövek között a gödör betöltéshez hasonló edénytöredékeket és állatsontdarabokat találtunk. A kőhalmot dokumentálás után felszedtük, alatta objektum nem jelentkezett, homogén sárga altalajt találtunk.

A feltárt jelenségek arra mutatnak, hogy a lelőhely lehúzódhatott a Határréti-patak partjáiig, tehát az eddig ismertnél nagyobb kiterjedésű lehetett, ugyanakkor itt már jelentős és funkcionálisan értelmezhető objektumok nem találhatók. Az előkerült leletek illeszkednek a területen bejegyzett régészeti lelőhelyek kormeghatározásába

BÓZSA ANIKÓ