

Munkatársak: Gróh Dániel, Boruzs Katalin, Kovács István régészek, Lukács Szilvia egyetemi hallgató.

GRÓF PÉTER

472. Visegrád, Zách Klára köz, 49/1. hrsz.

(Pest megye) Kk

1955–56-ban ezen és a szomszédos telkeken egy gótikus templom szondázó kutatását végezték el. E kutatások eredményei alapján 2006-ban, a szomszédos, Fő utca 73. számú telken a templom diadalív környéki részét kutattuk meg.⁴³

Az idei évben a templom tornyát tártuk fel. A Zách Klára köz 49/1. helyrajzi számú telek középső, nyílt részén a templom tájolásának megfelelő irányba, kereszt alakban négy kutatóárkot nyitottunk, a torony lokalizálása érdekében, majd a torony így meghatározott belső tere felett egy szelvényt nyitottunk. (Az illusztrációt lásd a 317. oldalon!) A K-ről Ny felé lejtő felszín alatt átlagosan 60 cm mélységben értük el a torony falait. A torony K-i sarka kivételével mindenhol csak az alapfalak maradtak fenn. A torony belső tere az alapfalak között 550×550 cm. A toronyalj ÉK-i oldalát egy bélletes kapuzat határolta. Az alapozás felett csak a K-i oldalon maradt fenn a béllet lábazata, és a küszöbnek is csak a K-i köve, valamint a Ny-i kőnek a K-i fele maradt meg, azok is igen rossz állapotban. A béllet mögött a falmagban egy falsík, vagy kőfészék volt megfigyelhető, ami esetleg egy csigalépcső-indítással lehetett összefüggésben. A kapun kívül csak a D-i sarokban érte el a torony falmagassága a küszöbszintet. Az ÉNy-i fal belső síkja a Ny-i sarok közelében egy ponton 25 cm-t viszszelepcsőződik. A DNy-i fal D-i harmadában egy falelválást figyeltünk meg. A torony ÉNy-i és DNy-i falainak 1-1 kutatóárok elértük a külső síkját is. Ezek a helyeken a torony alapfalainak vastagsága 375 cm-nek bizonyult. A szelvény teljes területén bolygatott volt a talaj, számos embercsonttal. Mindössze egyetlen jelentősebb kőfaragvány került elő: rózsaszín festésű arkádívelem, melynek egyik oldalát körtetagos félborda, a másikat rézsús profil határolja. Csak a szelvény kevésbé lekopott felszínű K-i fele, illetve a DK-i metszetsík mutatott rétegződést. Itt az alapfalak felett húzódnak, 60 cm vastag kevert réteg felett vékony, kb. 10 cm-es kevert meszes pusztulási réteg helyezkedett el, amelyet a humusz fedett. A pusztulási réteg a D-i toronysarok felett lemélyült, egészen az alapfal visszabontott felszínéig. A K-i toronysarok felett egy beásás vágta el a rétegződést, minden bizonnyal az 1955-ös V. kutatóárok. A meszes réteg feltehetően a torony bontásakor keletkezett. Ez arra vall, hogy az alapfal felett csak a falsarokban állt felmenő falazat, amit a bontásakor az alapozásig kiszedtek.

A torony belső terében egy középkori temető 46 sírját tártuk fel. A sírok közül 7 a DK-i, 3 a DNy-i toronyala-

pozás felett feküdt, az utóbbi három gödrét bele is vették az alapozásba. A sírok néhol 3–4 rétegben feküdtek egymás felett, de a rendelkezésünkre álló anyagi keret szűkösége miatt nem tudtunk teljes mélységű feltárást végezni, így valószínűleg a torony belsejében még maradtak feltáratlan sírok az alsó rétegekben. A Ny-i részen az alapfalak felett nem találtunk sírokat, azonban ennek az is lehet, az oka, hogy ezen a területen a felszín sokkal mélyebben lepusztult. A magasan álló K-i és D-i sarok felett, illetve a kapu előtt azonban bizonyosan nem volt sír, mindössze egy olyan gyereksír tártunk fel, amelynek a lába benyúlott a kapubéletek közé. A sírok tájolása egyértelműen a templom DNy–ÉK-i tájolását követi. A sírok jelentős része gyermeksír volt. Több sírban megfigyeltük a fakoporsó szögeit néhol még famaradványait is, legelőbb a 16. sz. gyermeksírban. A 3., 10., 23., 24. sz. sírokban a mellen rézből készült párizsi kapcsokat találtunk. A sírok közötti földből előkerült egy ezüst párizsi kapocs is, valamint ezüst koporsószegek és egy nagyobb ezüstolvadék-rög. A 23. sz. sírban vas övcsat, szíjvég és bujtató is volt a derékon. Az 1., 27., 25., 33. sz. kislánysírokban drótspirálból fonott pártákat tártunk fel. A 33. sz. sírban egy Zsigmond-dénárt, a sírok között két Zsigmond-parvust találtunk, a 35. sz. sírban pedig egy Zsigmond-kori kályhacsempe töredékét. A leletek alapján a temetőt a 15. századra keltezhetjük.

Az ásatás alapján megállapíthattuk, hogy a templom 13,5×13,5 m-es tornyának alsó szintje előcsarnokként épült meg. Ide nyílt a templom bélletes főkapuja, és a területet temetkezésre használták a Zsigmond-kortól. A tornyot tartó tartó sarokpillérek csak széles sávvalapozások és legfeljebb csak vékony, a külső síkra helyezett falazatok kötötték össze. Ez magyarázhatja meg, hogy később az alapfalak fölé is temetkeztek. A tornyot az újkorban az alapozásig elbontották, majd később – a terület K-i részének kivételével – még a terepet is lecsüllyesztették, a bontási törmeléket és a középkori járósínteket is elpusztítva.

Munkatárs: Kovács István.

BUZÁS GERGELY

473. Zalacsány, Kőfejtő-dűlő

(Zala megye) R, B, N

Az 1960-as évek terepbejárásaiból ismert lelőhelyen 2006-ban kezdték meg a Zalacsány–Kehidakustány közötti golfpálya építési munkáit. Ahhoz kapcsolódóan végeztük el 2006-ban a megelőző feltárást. A régészeti lelőhely Ny-i részén a golfpályához kapcsolódó utak mentén dr. Kvassay Judit 2006. július 3. és szeptember 20. között végzett feltárást. A lelőhely K-i szélén 2006. szeptember 7. és november 29. között folytattam a megelőző feltárást.⁴⁴

43 Régészeti kutatások Magyarországon – Archeological Investigations in Hungary 2006. Budapest, 2007. 318–319.

44 Régészeti kutatások Magyarországon – Archaeological Investigations in Hungary 2006. Budapest, 2007. 322–323.



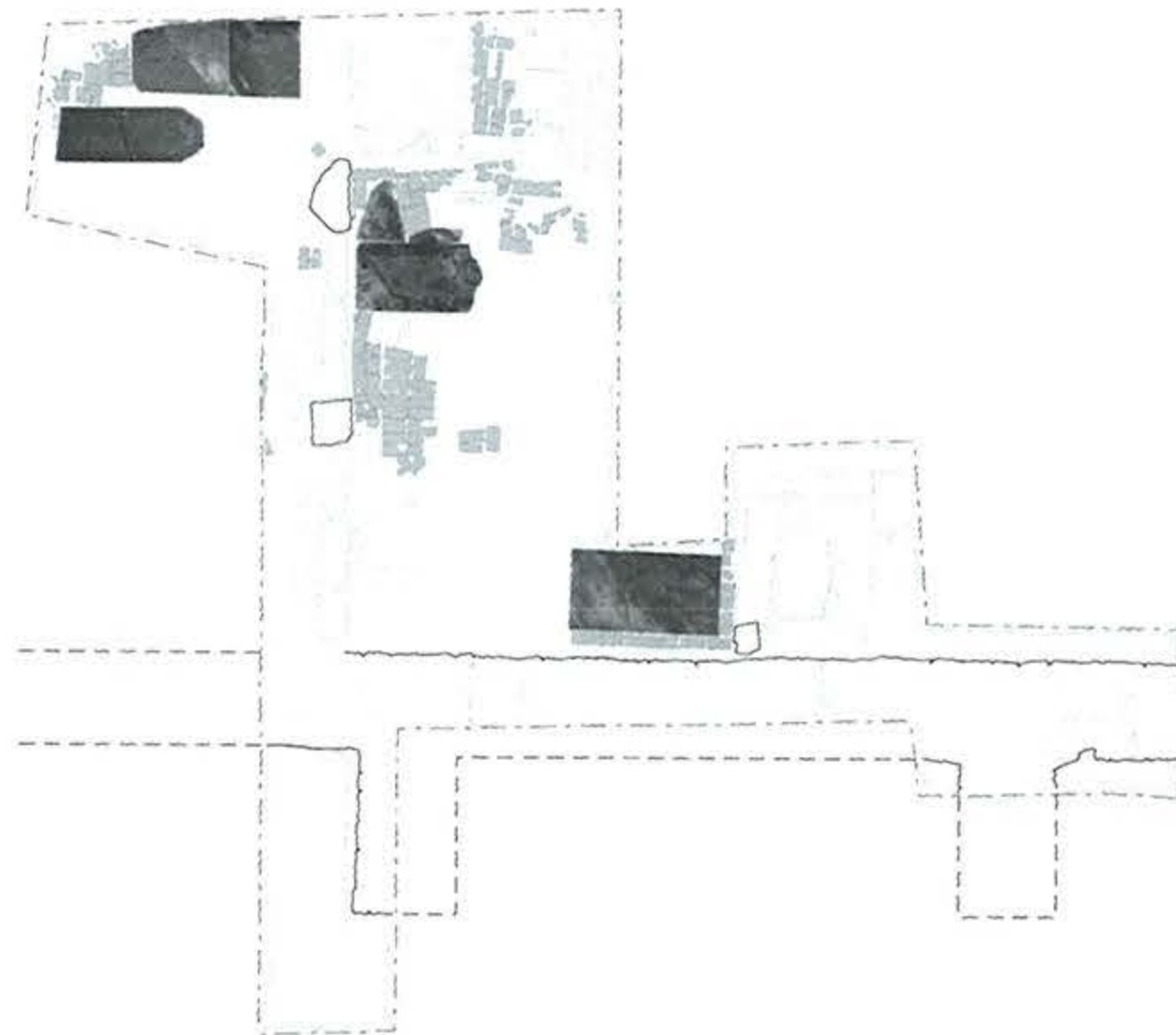
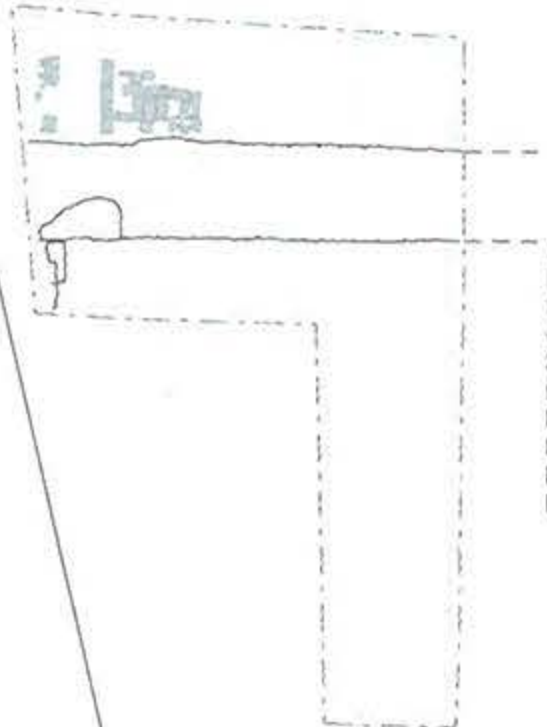
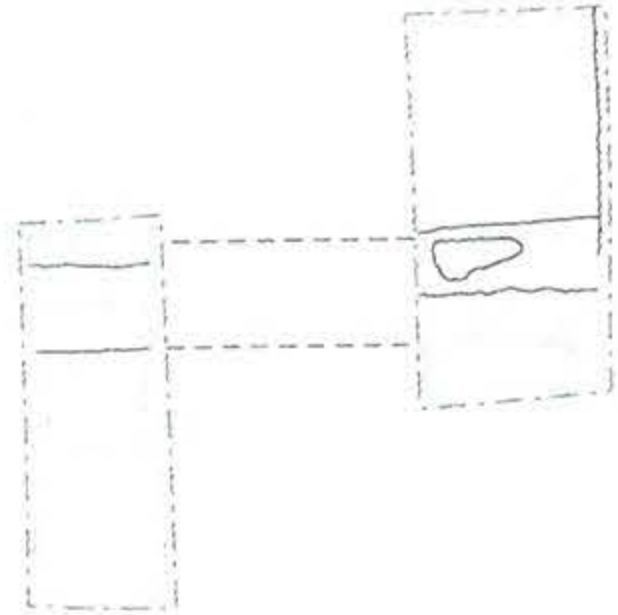
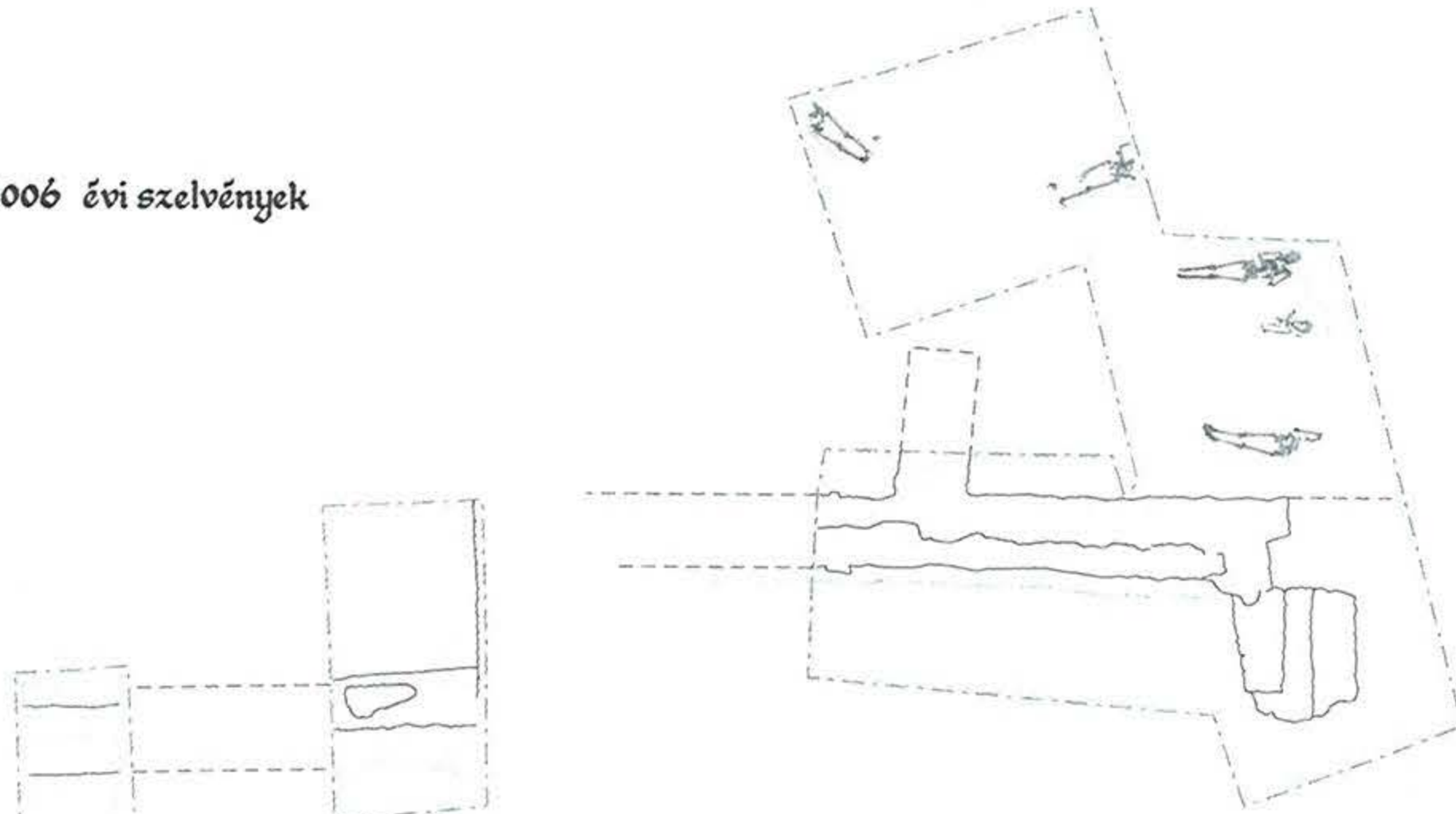
FŐ UTCA KÖZÉPKORI TEMPLOM

Régészeti alaprajz

2006, 2008



2006 évi szelvények



2008-1 szelvény



MS MÉRÉSRENDSZER
M=1:100

A dokumentációt szerzői jog illeti meg